



T.C.
MİLLÎ EĞİTİM BAKANLIĞI
Burdur İl Millî Eğitim Müdürlüğü

TÜRKÇE

SAYI

3

Kazanım Kavrama Testi

8.
SINIF



Başarıyı İzleme ve Geliştirme Projesi

BİGEP
BİCEB

Başarıyı İzleme ve Geliştirme Projesi



BURDUR
ÖLÇME DEĞERLENDİRME MERKEZİ

ÖLÇME DEĞERLENDİRME MERKEZİ
BURDUR

1. Aşağıda “gitmek” sözcüğünün cümle içindeki kullanımlarına ve sözcüğün anlamlarına yer verilmiştir.

Anlamı	Cümle İçinde Kullanımı
1.Çıkmak, ulaşmak.	● Yağmur demeden çamur demeden her gün çalışmaya gidiyor.
2.Belli bir amaçla bir yere devam etmek veya bir işle uğraşmak.	■ Böyle giderse çalışmalarımızın bir karşılığını alamayacağız.
3. Sürmek, devam etmek.	○ Bu yolun sonu Ankara’ya kadar gider.
4. Yakışmak, yaraşmak.	◆ Üzerindeki elbiseye o çanta hiç gitmiş mi?

Buna göre aşağıdaki eşleştirmelerden hangisi doğru olur?

A.

1	2	3	4
●	■	○	◆

B.

1	2	3	4
○	●	■	◆

C.

1	2	3	4
○	●	■	◆

D.

1	2	3	4
◆	■	●	○

2.

Benzetme (teşbih); anlama güç katmak için nitelikçe zayıf olan varlığı nitelikçe büyük olan varlığa benzetilme duruma denir.

Tezat (karşıtlık); aralarında ilgi bulunan iki farklı kavramı aynı anda kullanma durumuna denir.

Abartma (mübalağa); bir durumu veya bir durumu olduğundan daha az veya daha fazla gösterme sanatına denir.

Kişileştirme (teşbih); insana ait özellikleri insan dışı varlıklara aktarılmasına “kişileştirme” denir.

Buna göre aşağıdaki dizelerde kullanılan söz sanatlarıyla ilgili gösterilen bilgilerden hangisi yanlıştır?

A.	"Ben de gördüm güneşin doğarken battığını Esrarlı bir bakışın gönlü kapattığını."	Tezat
B.	"Bütün kusurumu toprak gizliyor. Merhem çalıp yaralarım düzlüyor."	Kişileştirme
C.	"Akşam... lekesiz, sâf, iyi bir yüz akşam... Tâ karşı bayırlarda tutmuş iki üç cam"	Benzetme
D.	"Ufuklarda bu akşam ne sis var, ne bulut var; Selviler içinde bir alev Emirsultan"	Abartma

Kitap okuyanlara sonsuz saygım var. Kitap okumayanlara da saygım var. Sonuçta kitap okumak ya da okumamak bir tercih meselesi. Ancak kitap okumayı gereksiz ve yararsız bir uğraşmış gibi göstermeye çalışan sözüm ona çokbilmişlere hiç saygım yok doğrusu. Benim için kitap okumamak, bir kabahattir ve hiçbir kabahat uluorta her yerde söylenmez. Etrafınıza bakın, sizin kitap okuduğunuzu görenler hemen kendilerinin hiç kitap okumadığını sanki övünülecek bir şeymiş gibi söylemeye başlarlar. Kendince haklı gerekçeler bulmaya çalışırlar. Ancak kitap okumamanın akla ve mantığa uygun bir nedenini bulmaya çalışmak havanda su dövmeye benzer.

3. Yukarıdaki parçada altı çizili deyim ile anlatılmak istenen nedir?

- A. Yararlı bir çalışma olduğu
- B. Boş bir uğraş olduğu
- C. Devamlı bir çalışma olduğu
- D. Kalıcı bir eylem olduğu.

“Kendi kendisi” olmayan hatta olamayan bir kiři düşünün. “Kiři” dediđime de bakmayın öylesine dedim. Kendi kendisi olamayan bir kiřide kiřilik gelişmemiřtir. Nasıl gelişsin ki? Ne düşünse, ne yapsa, ne söylese kendini deđil, ait olduđu veya ait olmaya çalıřtıđı sosyal grubun görüş ve düşüncelerinin papađanlıđını yapar. Hatta başka birisinin sisteminden aldıđı bu fikir veya görüşleri savunurken o kadar ileriye gider ki fikrin sahibinden daha fazla savunur. Böylelikle kraldan çok kralcı olanlar kervanına yeni bir yolcu daha eklenmiř olur.

4. Yukarıdaki parçada altı çizili ifade ile anlatılmak istenen nedir?

- A. Özgün bir birey olmayan.
- B. Bencin bir kiřilik geliřtirmeyen.
- C. Sosyal bir birey olamayan.
- D. Yeniliklere kapalı olmayan.

Kaleminizden veya dudaklarınızdan çıkan her cümlemin, sonsuz boşlukta kaybolduđunu mu düşünüyorsunuz? Eđer cevabınız “evet” ise size üzülererek büyük bir yanılgı içerisinde olduđunuzu söyleyebilirim. Cümleler tıpkı birer virüs gibidir ve her birinin bir kuluçka evresi vardır. Bazılarının kuluçka evresi saniyelerle sınırlıyken bazı kelimelerin kuluçka evresi ise yıllar sürebilir. Tıpkı lise yıllarındaki bir öğretmenimin “Zaman, hayattaki belki de en deđerli şeydir” sözünü şimdilerde anlam kazanması gibi.

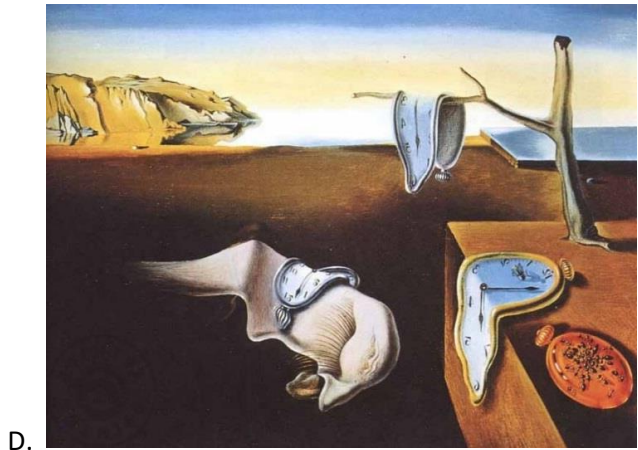
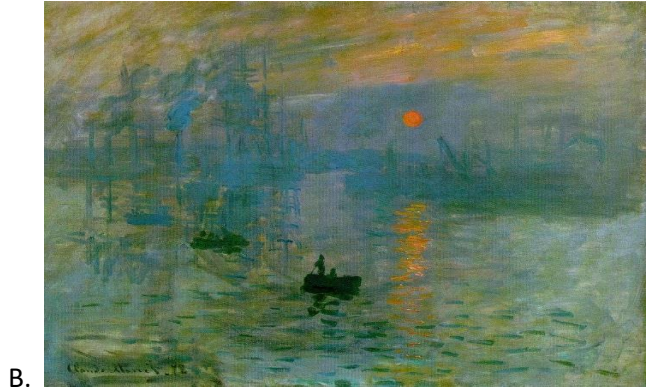
5. Yazar altı çizili ifade ile cümlelerin hangi özelliđini ifade etmek istemiřtir?

- A. Cümlelerin uzunluklarının deđişebileceđini.
- B. Mesajların içeriđinin fazla deđişmeyeceđini.
- C. Cümlelerin belirli bir sürede anlam kazanabildiđi.
- D. İletilmek istenen mesaj için etkili bir kanal gerektiđi.

Bir resim sergisine giden Yavuz Bey, sürrealist resimlerin bulunduğu bölümün girişinde sürrealist eserler hakkında bilgi veren aşağıdaki tabela asılıdır.

Bu bölümde göreceğiniz eserler, gerçekte olmayan unsurlar ve düşünceler kullanarak, kendi hayal güçleriyle oluşturdukları eserlerdir. Bu eserler ile düşüncelerini, duygularını ve hayal güçlerini yansıtır. Çevrelerindeki gelişmelere karşı, bu yolla cevap verirler. Sürrealizmin amacı, ressamın hayal gücünü yansıtmak ve insanlığa ders vermektir. İnsanların bir kısmı, sürrealizmi saçma ve anlamsız görmektedir; bu tamamen yanlıştır. Realizm 'deki gibi ders verir, düşünceleri gösterir. Tek farkı, gerçekte olmayan unsurlardır.

6. Buna göre aşağıdaki resimlerden hangisi Yavuz Beyin gezdiği bölüme ait bir resim olabilir?



7.

(I) Gökyüzü meraklıları, yıldızların oluşturduğu parıltılı renk cümbüşünü izlemekten büyük keyif alırlar. (II)Esasında, doğal bir teleskop olan gözümüzün algılayabildiği ve atmosferimizin geçirdiği ışık, tüm enerji bantları kapsamadığından yıldızların sıcaklıklarının karşılıkları olan gerçek renklerini algılamak kolay değildir. (III) Buna, atmosferik görüşün iyi olmadığı zamanları, çalkantının fazla olduğu durumları ve ışık kirliliğini de eklersek, yıldızların doğal renklerini görmememiz neredeyse imkânsızdır. (IV) Bu durum gökyüzü sevdalılarının doğal teleskoplarını kullanmalarına engeldir.

Kaç numaralı cümleden itibaren “yıldızların gerçek renklerini göremememizin nedenleri” aktarılmaya başlamıştır?

- A. I
- B. II
- C. III
- D. IV

İnsan beyni, dünyadaki başka bir şey ile asla kıyaslanamaz. (I) Günümüzde beyinle ilgili hemen hemen her gün yeni bilgiler öğrenmeye devam ettiğimiz oldukça karmaşık bir organ olan beyin vücut ağırlığımızın ortalama %2'sini oluşturuyor. (II) Yaklaşık 1300-1400 gr ağırlığındaki bu büyüleyici organ insanın en önemli organı diyebiliriz. (III) Beyin, duyu yolları yoluyla bilgi almak, aldığı bilgileri kaydetmek, yorumlamak ve anlamlı bir hale getirmek de dâhil olmak üzere tüm vücut fonksiyonlarını kontrol ediyor. (IV) Zekâ yaratıcı düşünce, duygu ve anılar beyin tarafından yönetmesinin yanında kalbin çalışmasını ve solunum hızını düzenleyerek farklı durumlara nasıl tepki vereceğimizi de belirliyor.

8. Kaç numaralı cümle ile beyin işlevlerinden bahsedilmeye başlamıştır?

- A. I
- B. II
- C. III
- D. IV

Bu yazımızda sizlere muazzam bir sayıdan bahsetmek istiyorum. İşte karşınızda tüm ihtişamıyla sıfır. Bu sayı, bir gereksinimin ürünüdür. Mısırlılar, M.Ö 3000’li yıllarda Nil Deltası’ndaki tarımsal arazileri hesaplamak için sıfırı sembolleştirerek kullanmaya başlamışlardır. Eski Yunanlı bilim adamları da sıfırın oluşumuna katkıda bulunmuşlardır. Yüz yıllar içerisinde gelişerek günümüzdeki hali ile kullanılmaya başlamıştır. Şu andaki haliyle sıfır sayısının kullanılmasını sağlayan kişi M.S. 830 yıllarında Fars kökenli matematik ve gökbilimci Harezmi’dir. Günümüzde sıfır iki şekilde kullanılmaktadır. Bunlardan ilki Gerçek Sıfırdır ki yokluk ifade eder sepetteki son elmayı aldığınızdaki sepette kalan elma sayısı gibi. Diğeri ise Yapay Sıfırdır ki odanın sıcaklığının sıfır olması gibi. Oda sıcaklığının sıfır olması odada sıcaklık olmadığı anlamına gelmez. Son olarak sıfır ile alakalı aklımdaki şu soruyu da paylaşıp yazımı sonlandırayım: Balkanlardan gelen soğuk hava dalgası İstanbul’un sıcaklığını sıfır santigrat dereceye kadar düşürmesi beklenirken yarın için İstanbul’un iki kat daha soğuk olması bekleniyor. Bu durumda İstanbul’un yarınki sıcaklığı kaç derece olabilir?

9. Bu parçadan hareketle aşağıdakilerden hangisine ulaşamaz?

- A. Günümüzde sıfırın kullanım şekilleri farklılık gösterebilir.
- B. Bu sayının oluşumunda üretim faaliyetlerinin etkisi vardır.
- C. Sıfırın oluşumunda farklı kültürlerin katkısı olmuştur.
- D. Sıfır her zaman yokluk ifade eden bir sayı olarak kullanılmıştır.

10. Yukarıdaki parçada altı çizili cümlelerin öge dizilişi aşağıdakilerden hangisidir?

- A. Özne / yer tamlayıcısı / yüklem.
- B. Zarf tamlayıcısı / özne / yüklem.
- C. Özne / belirtili nesne / yüklem.
- D. Zarf tamlayıcısı / yer tamlayıcısı / yüklem.



Birçoğumuz belgesel izlemiştir, hani şu başrollerini aslanların, kaplanları fillerin oynadığından. O tarz hayvan belgesellerinde belgeseli seslendiren sanatçının kurduğu cümleler dikkatimi çekiyor. Söz konusu hayvanlar olunca dublaj sanatçısı (seslendirme sanatçısı) belgeselin anlatımında olabildiğince duygulardan arınmış (nesnel) cümleler kurması gerekiyor.

11. Buna göre yukarıdaki belgesel karesini anlatmak için aşağıdaki cümlelerden hangisi kullanılamaz?

- A. Savana'nın sararmış otlarının arasında bir grup fiil su kaynağına doğru ağır ağır ilerliyor, grubun en küçük üyesi de takdir edilesi bir çaba sarf ediyordu.
- B. Serengeti'de yine susuz bir günü geride bırakan filler, ağır adımlarla kendi bölgelerine doğru gidiyordu. Grubun lideri ve en büyüğü ise grubu geriden izliyordu.
- C. Afrika'nın kavurucu sıcaklığında ayakta ve yeşil kalmayı başarmış birkaç ağaç gözükmüyor. Bu ağaçların gölgesi pek çok hayvana olduğu gibi fillere de ev sahipliği yapıyordu.
- D. Tanzanya, Afrika'nın en sıcak bölgelerinden biri olmasına rağmen birçok küçük hayvana ev sahipliği yaptığı gibi yürüyen en büyük memeli olan fillere de yaşam imkânı sunuyordu.

Bir cümlede yüklem dışında fiilimsi bulunan ögeye yan cümle denir. Örneğin “Denize düşen, yılanı sarılır” cümlesinde “Denize düşen” ifadesi özne, adlaşmış sıfat (sıfat-fiil) ve yan cümledir.

12. Buna göre aşağıdaki cümlelerin hangisinde yan cümle vardır?

- A. Elindeki son parayı da senin için harcadı.
- B. Çok satanlar listesi yeni geç yayımlandı.
- C. Bardağındaki çaydan güzel bir koku geldi.
- D. Zalim zaman, sürekli aleyhimize işliyordu.

Yüklemi fiil olan cümlelerde eylemin gerçekleştiği yüklemi isim olan cümlelerde sözü edilen kavramın ya da durumun var olduğu anlamına gelen cümlelere **olumlu cümle** denir.

Örnek

- *Projemizin yeni yeni meyveleri almaya başladık.*
- *Aranan özelliklerin hepsi on dördüncü adayda mevcut.*

Yüklemi isim olan cümlelerde eylemin gerçekleşmediği yüklemi isim olan cümlelerde ise kavram ya da durumun var olmadığı anlamına gelen cümlelere **olumsuz cümle** denir.

Örnek

- *Sinirlenince kendine engel olamıyor.*
- *Atlar, aynı yokuşu tekrar çıkmaya hazır değil.*

Uyarı: Cümledeki yargının hoşla gitmeyen bir yargı olması cümlelerin olumsuz olduğunu göstermez

Örnek: *Sel baskını sonrasında bir de zirai don oldu. (olumlu bir cümledir)*

13. Aşağıdaki cümlelerin hangisinde olumsuz bir cümle kurulmuştur?

- A. Tüm uyarılara rağmen yine bayram dönüşünde yollar can pazarına döndü.
- B. Bardağın içerisindeki şeker birkaç dakika içerisinde tamamen eridi.
- C. Çarşamba ve perşembe günleri ayarladığımız tüm randevular iptal edildi.
- D. Aralık ayında on iki denekten alınan hiçbir örnekte virüse rastlanmadı.

Büyük harflerin kullanıldığı bazı yerler aşağıda verilmiştir

- Kişi adlarından önce ve sonra gelen unvanlar, saygı sözleri, rütbe adları ve lakaplar büyük harfle başlar.
- Gezegen ve yıldız adları büyük harfle başlar.
- Yer adları (kita, bölge, il, ilçe, köy, semt vb.) büyük harfle başlar.
- Tarihî olay, çağ ve dönem adları büyük harfle başlar.

Bu kurallara göre;

- I. Araştırmalarını asyanın kuzeyinde yoğunlaştırma kararı aldı.
- II. Dünyamız bir sene içerisinde güneşin etrafındaki turunu tamamlar.
- III. Mareşal Fevzi Çakmak'ın kim olduğunu siz bir de Erzurum'da sorun.
- IV. Yaban Kurtuluş Savaşı yıllarını konu alan bir romandır.

14. Numaralandırılmış cümlelerin hangisinde büyük harflerin kullanımıyla ilgili bir yanlışlık yapılmıştır?

- A. I ve II
- B. II ve III
- C. I ve III
- D. III ve IV

15. Aşağıdaki cümlelerin hangisinde virgülün kullanım nedeni diğerlerinden farklıdır?

- A. Kitabın sayfaları arasında geçmişin, şimdinin ve geleceğin izlerini bulabilirsiniz.
- B. Doğruluk, dürüstlük, erdemlik buraları terk etti diyenlere asla kulak asmayın.
- C. Geleceğe uzanabilmek için çalışıyor, geçmişe iz bırakmak için de üretiyordu.
- D. Çalışmak, uzanmak, yatmak gibi fiiller nesne alamadığı için geçişsiz fiillerdir.

16. Aşağıdaki cümlelerin hangisinde farklı türde bir fiilimsi kullanılmıştır?

- A. Yürüdüğü yolda asla durma çünkü güzel günler koşan adımlarda gizlidir.
- B. Sarı yazmaları kapının hemen üstündeki dolaba özenle katlayıp koydu.
- C. Geriye bakayım deme ki geçmişin seni kovalayarak takip etmesin.
- D. Kıyma, özellikle büyükbaş hayvanların eti doğranarak elde edilir.

(I) PISA (Uluslararası Öğrenci Değerlendirme Programı), Ekonomik İşbirliği ve Kalkınma Örgütü (OECD) tarafından üçer yıllık dönemler hâlinde, 15 yaş grubundaki öğrencilerin kazanmış oldukları bilgi ve becerileri değerlendiren bir araştırmadır. (II) PISA'nın temel amacı, öğrencilerin okulda öğrendikleri bilgi ve becerileri günlük yaşamda kullanma becerilerini ölçmektir. (III) PISA'da zorunlu eğitimin sonunda örgün eğitime devam eden 15 yaş grubundaki öğrencilerin; matematik okuryazarlığı, fen okuryazarlığı ve okuma becerileri konu alanlarının dışında, öğrencilerin motivasyonları, kendileri hakkındaki görüşleri, öğrenme biçimleri, okul ortamları ve aileleri ile ilgili veriler toplanmaktadır. (IV) PISA araştırmasında kullanılan "okuryazarlık" kavramı, öğrencinin bilgi ve potansiyelini geliştirip, topluma daha etkili bir şekilde katılmasını ve katkıda bulunmasını sağlamak için yazılı kaynakları bulma, kullanma, kabul etme ve değerlendirmesi olarak tanımlanmaktadır. (V) PISA'nın ulusal düzeyde çeviri ve uyarlama işlemlerinin yapılması, araştırmanın uygulanması, analizlerin yapılması ve ulusal raporun hazırlanması gibi işlemler ise araştırmaya katılan her ülkede belirlenen ulusal merkezler tarafından gerçekleştirilmektedir.

(17 ve 18. Soruları yukarıdaki metne göre cevaplayınız)

17. Bu metinden aşağıdakilerden hangisine ulaşamaz?

- A. PISA bilgi ve beceri temelli uluslararası bir araştırma ve inceleme çalışmasıdır.
- B. PISA 15 yaş grubundaki öğrencilere belli aralıklarda uygulanan bir sınavdır.
- C. PISA'da sadece işlem yapabilme becerisi okuma ve anlama becerileri de ölçülür.
- D. PISA uygulamasının raporlama ayağında ulusal merkezlerde görev alır.

18. PISA'nın asıl uygulanma amacı kaç numaralı cümlede özetlenmiştir?

- A. I
- B. II
- C. III
- D. IV



19. Yukarıdaki görsel incelendiğinde aşağıdaki bilgilerden hangisine ulaşamaz?

- A. Cuma günü 16.35'te Burdur'da yağış gözlenmektedir.
- B. Gece gündüz sıcaklığının en fazla olduğu gün cumartesi günüdür.
- C. Pazartesi ve çarşamba günleri havanın açık olması beklenmektedir.
- D. Görselin alındığı günden iki gün sonra yine yağış beklenmektedir.

Yedi Güzel
Adam'dan Biri

Cahit Zarifoğlu

Şiirini temelde "İkinci Yeni"nin kazanımları üzerine kuran ve bu akımda kendi yeniliğinin peşine düşen Zarifoğlu, alışılmadık söz dizimiyle, imge ve bütünlüğe verdiği önemle, Türk şiirine kendi orijinallliğini getirebilen şairlerden biri oldu.

Türk edebiyatının önemli isimlerinden Sezai Karakoç, Nuri Pakdil, Mehmet Akif İnan, Rasim Özdenören, Erdem Bayazıt ve Alaeddin Özdenören ile güçlü bir bağı olan Zarifoğlu'nun, "Yedi Güzel Adam" şiirini kaleme almasının ardından bu isimler "Yedi Güzel Adam" olarak anılmaya başlandı.

**Burası dünya
Ne çok kıymetlendirdik,
Oysa bir tarla idi
Ekip biçip gidecektik.**

Cahit Zarifoğlu

1 Temmuz 1940'ta Ankara'da dünyaya geldi.

Babasının görevi nedeniyle Şanlıurfa Siverek'te başladığı ilköğrenimini, memleketi Kahramanmaraş'ta sürdürdü.

Lise öğrenimine Ankara'da devam eden Zarifoğlu, 1955'te başladığı öğrenimini 1961'de bitirdi.

İstanbul Üniversitesi Edebiyat Fakültesi Alman Dili ve Edebiyatı'nı uzun süren bir öğrenciliğin ardından tamamladı.

Üniversite öğrenimi için gittiği İstanbul'da Necip Fazıl Kısakürek ve Sezai Karakoç'la tanışan Cahit Zarifoğlu, "İşaret Çocukları", "Korku ve Yakanış", "Menziller" ve "Yedi Güzel Adam" isimli önemli eserlerin yanı sıra çocuk kitapları, romanlar, denemeler ve tiyatro eserleri yazdı.

Zarifoğlu'nun şiirleri, "Dinliş", "Edebiyat", "Mavera", "Türk Dili" ve "Papirüs" gibi dergilerde yayımlandı.

7 Haziran 1987'de İstanbul'da vefat etti.

20. Bu görselden hareketle Cahit Zarifoğlu ile ilgili aşağıdaki bilgilerden hangisine ulaşılabilir?

- A. Zarifoğlu, edebiyatımızda kendi yolunu bulan şairlerinden biri olmuştur.
- B. Yeniliklere açık, farklı tarzlar deneyen bir şair olarak edebiyatımızda yerini almıştır.
- C. Edebiyatımızda "Yedi Güzel Adam" olarak bilenen grubun adına esin kaynağı olmuştur.
- D. 7 Haziran 1987'de İstanbul'da vefat eden Ankaralı şairimiz 1 Temmuz 1940'ta dünyaya gelmiştir.

CEVAP ANAHTARI

1. C

2. D

3. B

4. A

5. C

6. D

7. B

8. C

9. D

10. A

11. A

12. B

13. D

14. A

15. C

16. A

17. B

18. B

19. B

20. D



Cevap Anahtarı için karekodu okutabilirsiniz



BURDUR ÖLÇME DEĞERLENDİRME MERKEZİ

Bu yayının hazırlanmasında katkıda bulunan öğretmenlerimize teşekkür ederiz.

Erdem ÇALIKUŞU

Şahin KURAL

Web Sitesi : burdurodm.meb.gov.tr

E-Posta : odm15@meb.gov.tr

Twitter : twitter.com/BurdurOdm

Instagram : instagram.com/burdurodm

Facebook : facebook.com/odmburdur



Bu yayında bulunan soruların tüm hakları Burdur İl Millî Eğitim Müdürlüğü Ölçme Değerlendirme Merkezi'ne aittir. İzinsiz kullanılamaz.