



SIİRT İL MİLLİ EĞİTİM MÜDÜRLÜĞÜ

2021

# İLKOKUL

4 - 8 OCAK

4

ÖDEU TAKİP SİSTEMİ

## GERÇEK VE HAYAL ÜRÜNÜ İFADELER

### 1- Hayal Ürünü İfadeler:

Yaşanması gerçekte mümkün olmayan, tamamen hayal dünyamızda canlandırdığımız olayları anlattığımız ifadeler **hayal ürünü** ifadelerdir.

- Dünya, Güneş'e merhaba dedi.
- Bülbül, sabah erkenden gelerek güle şarkılar söylüyordu.
- Esen rüzgarla birlikte yapraklar dans ediyordu.

### 2- Gerçek İfadeler:

Yaşanması mümkün olan olaylara **gerçek olaylar** denir. Bu olayları anlatırken kullandığımız ifadeler gerçek ifadelerdir.

- Kış geldiğinde kocaman bir kardan adam yapacağım.
- Küçük çocuk, annesini göremeyince ağlamaya başladı.
- Filler, dünyadaki en büyük ve ağır hayvanlardan biridir.
- Yarın okulda önemli bir sınavım var.

**Aşağıdaki ifadeleri okuyunuz. Gerçek ifadelerin altına gerçek, hayal ürünü olan ifadelerin altına hayali yazınız.**

Köprü tam yıkılırken fil hortumuyla köprüyü havaya kaldırdı.

Parkta arkadaşlarıyla oynuyordu.

Sabaha kadar bulutların üzerinde dolaşıp durdum.

Uçan halısına binip gökyüzünde özgürce dolaştı.

Dünya, Güneş'e seslendi.

Aynadaki görüntüsünü dakikalarca izledi.

Küçük kız yıldızları heybesine topladı.

Aynaya bakınca kendisini dev gibi görüyordu.

Bulutlar pamuk giysilerini giymişlerdi.

Piknik ateşinden orman yangını çıkmış.

Yere atılan çöpler, çöp kutusuna atılmak için yalvarıyordu.

Minik fare kükredi.

Güneş dünyayı artık ısıtmayacağını söylüyordu.

Karıncalar hep bir ağızdan bir, iki, bir, iki diye  
bağırarak, tek sıra halinde ilerliyordu.

Duvarımızdaki saat daha fazla dayanamayıp  
konuşmaya başladı.

Sihirli değneği ile her şeyi değiştiriyordu.

Güneş çocuklara gülümsedi.

Çöpe atılan ekmek parçaları ağlıyordu.

Küçük çocuk ağlamaya başladı.

Otobüs uçarak bizi köyümüze götürdü.

Ağaçlar ormanların korunması için bir araya  
toplanıp karar aldılar.

İki saattir dışarıda oynuyorlardı.

Dünyamızdaki tatlı su kaynakları yavaş yavaş  
tükeniyor.

Hayvanlarla konuşup onlarla  
anlaşabiliyorum.

Bardaklar havada uçuşuyordu.

Meyveler ağaçtan koparıldığı için ağlıyordu.

Elindeki elmayı soyup yedi.

Minik köpek kulağıma fısıldadı.

Ağacın altına yaprakları dökülmüştü.

Köprüde balık tutuyorlardı.

Balıklar oltaya gelmeyip balıkçılara gülüyorlardı.

İnsanlar yeşil çimlere basınca çimler acı içinde  
bağırıyorlardı.

Gül bülbüle dalına konması için yalvardı.

Kırmızı gül çok güzel kokuyordu.

Yıldızlar Ay ile dans ediyorlar.

## AŞAĞIDAKİ SORULARI CEVAPLAYALIM.

**Soru 1** Aşağıdaki cümlelerin hangisinde “görmek” sözcüğü “sahne almak, geçirmek” anlamında kullanılmıştır?

- A) Evin ön cephesi güneş görüyor.
- B) Ağacın arkasında garip bir gölge gördüm.
- C) Bu tepe ne kahramanlıklar, ne savaşlar gördü.
- D) Bugün mutlaka seni görmeliyim.

**Soru 2** Aşağıdaki cümlelerin hangisinde mecaz anlamı bir sözcük kullanılmıştır?

- A) Çoban, büyük ve yaşlı bir ağacın gölgesinde uyuyakalmıştı.
- B) Evin bütün işleri küçük kız yapıyordu.
- C) Bizi sıcak bir şekilde karşıladı.
- D) Yazın ince giysiler giymeliyiz.

**Soru 3** Aşağıdaki cümlelerin hangisinde mecaz anlamı bir sözcük kullanılmıştır?

- A) Bu sınavı kazanamazsan yandın.
- B) Koli yere düşünce içindeki tabakların hepsi kırıldı.
- C) Öğrenciler kör adama yardım etti.
- D) İlaçları dolabın yüksekte olan bölümlerine yerleştirdi.

Sonbaharda yapraklar döküleceği için çok üzülüyorlardı.

Merdivenler yorgunluktan ayakta duramıyorlardı.

Yürüyen merdivene binmeyi çok seviyorum.

Bazı insanlar çok güzel gülümsüyorlar.

Muhabbet kuşuna konuşmayı öğretmişler.

Yeni bir araba almak istiyorum.

Son zamanlarda okuduğum en güzel kitaptı.

Balıklar ağa takılınca kurtulmak için balıkçı ile konuştular.

Bugün hava çok soğuk, montumu giyinmeliyim.

Manavda meyve kalmamış.

Ormandaki ağaçlar kesildi.

Fillerin kulakları kocamandır.



**Soru 4** Aşağıdaki cümlelerin hangisinde mecaz anlamlı bir sözcük kullanılmıştır?

- A) Gördüklerini hemen arkadaşına yetiştirmiş.
- B) Annem çamaşırları toplayıp güzelce katladı.
- C) Ayakkabısının bağı çözüldü.
- D) Boğazım ağrıdığı için ilaç kullanıyorum.

**Soru 5** Aşağıdaki cümlelerin hangisinde mecaz anlamlı bir sözcük kullanılmamıştır?

- A) Davranışlarıyla karşısındakini ezdi.
- B) Arkamdan film çevirmene çok üzüldüm.
- C) Eşeğin sırtındaki ağır heybeler onun yürümesini zorlaştırıyordu.
- D) Elif sınıfın usta kalemlerinden biridir.

**Soru 6** Aşağıdaki cümlelerin hangisinde “açık” sözcüğü “kolay anlaşılır olan” anlamında kullanılmıştır?

- A) Açık mavi gözleri, sarı saçları ile dikkati çekiyordu.
- B) Ülkemizdeki pek çok hastanede doktor açığı var.
- C) Elindeki çiçeği açık pencereden içeri attı.
- D) Birbirimize karşı hep açık olduk.

**Soru 7** “Sıcak” sözcüğü aşağıdaki cümlelerin hangisinde mecaz anlamıyla kullanılmıştır?

- A) Komşumuz bize çok sıcak davrandı.
- B) Bugün hava çok sıcak.
- C) Bir tas sıcak çorbaya hayır demem.
- D) Çorba çok sıcak olmuş.

**Soru 8** “Acı” sözcüğü aşağıdaki cümlelerin hangisinde gerçek anlamıyla kullanılmıştır?

- A) Sabah acı bir soğuk vardı.
- B) Acı biberleri turşu yapmak için ayırdı.
- C) Sokakta gördüğü kediye çok acımişti.
- D) Acı çekmek insanı olgunlaştırır.

**Soru 9** “Boş” sözcüğü aşağıdaki cümlelerin hangisinde mecaz anlamıyla kullanılmıştır?

- A) Boş sayfaya şiirimi yazdım.
- B) Boş gözlerle tahtaya bakıyordu.
- C) Akşam sınıf tamamen boşalmıştı.
- D) Masanın üstündeki tabak boştu.

**Soru 10** Aşağıdaki cümlelerin hangisinde mecaz anlamlı bir sözcük kullanılmamıştır?

- A) Beni hatırlamamana doğrusu çok kırıldım.
- B) Yeni evine çok çabuk ısındı.
- C) Söylediklerinden dolayı derin utanç duydu.
- D) Tek ayağının üzerinde durup etrafındakileri eğlendiriyordu.

## Bölme İşlemi

Bir sayının içinde, başka bir sayının kaç defa bulunduğunu anlamak için yapılan işleme **bölme işlemi** denir.

Bölme işlemi; bir değerın eşit parçalara ayrılması işleminde kullanılan yöntemdir. Bölme işlemi " ÷ ", " : " veya " / " sembolleriyle gösterilir.

Örnek:  $8 : 4 = 2$   
 $8 / 4 = 2$   
 $8 \div 4 = 2$



$$\begin{array}{r} 8 \overline{) 4} \\ - 8 \\ \hline 0 \end{array}$$

Bir bölme işleminde bölünen sayı bölen sayıya bölünerek, bölüm ve kalan bulunur.

$$\begin{array}{r|l} \text{BÖLÜNEN} & \text{BÖLEN} \\ \hline & \text{BÖLÜM} \\ \hline \text{KALAN} & \end{array}$$

### Bölme İşlemi Karakterlerini Tanıyalım

Bölme işlemi bir değeri eşit parçalara ayırmak da kullanılan bir araçtır. Buradan yola çıkarak adı üzerinde paylaşım olarak kullanmak üzere de bir karakterin örneğin 3 parçaya ayrılması işleminde de sıklıkla kullanılmaktadır. Buna göre;

**Bölünen:** İşlemin parçalara ayrılacak olan kısmı olan ana karakterdir.

**Bölen:** İşlemin kaç parçaya ayrılacak olduğunu gösteren yardımcı ana karakterdir.

**Bölüm:** İşlem sonucunda ortaya çıkan bölüm karakteridir. Parçanın kaç parçaya bölünmüş olduğunu gösterir.

**Kalan:** İşlem sonucunda şayet bölünen ve bölen birbirinin katları değilse kalan olarak karşımıza çıkan karakterdir.

$$\begin{array}{r} \text{Bölünen} \leftarrow 85 \overline{) 614} \rightarrow \text{Bölen} \\ - 6 \\ \hline 25 \\ - 24 \\ \hline 01 \rightarrow \text{Kalan} \end{array}$$

Bölme işlemi sırasından bölünen sayının bölen sayıya bölünmesi halinde, bölüm ve kalan kısımları bulunmuş olur. Yani;

Bölünen= Bölen x Bölüm + Kalan olarak ifade edilmektedir. Buna göre bir bölme örneği verecek olursak;

$$\begin{array}{r|l} \text{BÖLÜNEN} & 15 \\ \hline 14 & 8 \end{array}$$

Bölüneni bulmak için:

$$\text{Bölünen} = (\text{Bölen} \times \text{bölüm}) + \text{kalan}$$

$$= (15 \times 8) + 14$$

$$= 120 + 14$$

$$= 134 \text{ olur.}$$

**BÖLME İŞLEMİNİN ÖZELLİKLERİ**

✓ Bölünen Sayı = Bölen x Bölüm + Kalan

13'ü 4'e bölersek bölüm 3, kalan 1 olur.

$$13 = 4 \times 3 + 1$$

✓ Bir bölme işleminde bölen sayı her zaman kalandan büyüktür.

A sayısının B'ye bölümünden kalan C olsun. Bu durumda C sayısı B'den küçük olmak zorundadır.

✓ Sıfır hariç her doğal sayının kendisine bölümü 1'dir.

$$32 : 32 = 1$$

✓ Bir doğal sayının 1'e bölümü kendisine eşittir.

$$54 : 1 = 54$$

✓ Bir doğal sayının sıfıra bölümü tanımsızdır.

$$24 : 0 = \text{tanımsız}$$

✓ Sıfır'ın bir sayma sayısına bölümü sıfırdır.

$$0 : 15 = 0$$

## Bölme İşlemi İle İlgili Alıştırımlar

Bölünen :

74

Bölen : 2

Bölüm :

Bölünen :

135

Bölen : 5

Bölüm :

Bölünen :

186

Bölen : 6

Bölüm :

Bölünen :

132

Bölen : 11

Bölüm :

Bölünen :

180

Bölen : 20

Bölüm :

Bölünen :

225

Bölen : 15

Bölüm :

$$\begin{array}{r} 718 \overline{) 3} \\ \hline \end{array}$$

$$\begin{array}{r} 624 \overline{) 2} \\ \hline \end{array}$$

$$\begin{array}{r} 704 \overline{) 7} \\ \hline \end{array}$$

$$\begin{array}{r} 826 \overline{) 8} \\ \hline \end{array}$$

$$\begin{array}{r} 635 \overline{) 5} \\ \hline \end{array}$$

$$\begin{array}{r} 824 \overline{) 4} \\ \hline \end{array}$$

$$\begin{array}{r} 564 \overline{) 6} \\ \hline \end{array}$$

$$\begin{array}{r} 886 \overline{) 9} \\ \hline \end{array}$$

$$\begin{array}{r} 548 \overline{) 10} \\ \hline \end{array}$$

$$\begin{array}{r} 844 \overline{) 3} \\ \hline \end{array}$$

$$\begin{array}{r} 784 \overline{) 4} \\ \hline \end{array}$$

$$\begin{array}{r} 826 \overline{) 7} \\ \hline \end{array}$$



## Yeni Nesil Sorular

- ✚ ★ 15'e tam bölünen en büyük iki basamaklı sayıdır.
- ✚ ⬡ sayısı bölüneni 9, bölümü 14, kalanı ise 6 olan bir sayıdır.
- ✚ ▲ sayısı böleni 22 olan bir bölme işleminde kalanın alabileceği en büyük sayı kadardır.

Aşağıdaki üç soruyu yukarıdaki verilen bilgilere göre cevaplayınız.

- 1- ★ sayısı ▲ sayısına bölünürse kalan kaç olur?
- A) 2  
B) 4  
C) 6  
D) 8
- 2- ⬡ sayısı aşağıdakilerden hangisine tam bölünür?
- A) 3  
B) 5  
C) 7  
D) 8

- 3- ▲ sayısı aşağıdakilerden hangi sayıya tam bölünmez?

- A) 1  
B) 3  
C) 5  
D) 7

## MIKNATISIN GÜNLÜK YAŞAMDA KULLANIM ALANLARI

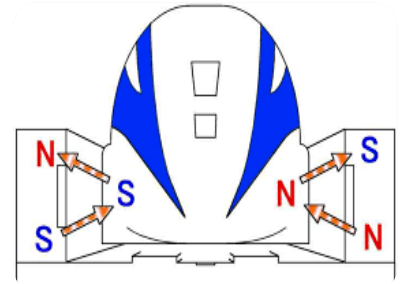


- Buzdolabı kapağını açtığımızda kapatmak için kapağını hafifçe ittiğimizde kapandığını görürüz. Çünkü buzdolabının kapağının kapanmasını sağlayan mıknatıstır.
- Mıknatısların en eski kullanım alanlarından biri de pusulalardır. Pusulaların ibresi, mıknatıslı bir parçadır.
- Terziler dökülen toplu iğnelerini toplamak için mıknatıs kullanırlar.
- Çöplerin içindeki bazı metal maddeler, mıknatıs kullanılarak ayrılır.
- Buzdolaplarının kapaklarına yapıştırılan süslerde mıknatıslar bulunur. Bu mıknatıslar, süslerin buzdolabının kapağına yapışmasını sağlar.
- Hoparlörün yapımında da mıknatıslardan yararlanır.
- Petrol rafinerisindeki bir işçi, damıtma kulesine merdiven ve ip kullanmadan çıkabilir. İşçilerin tutunabilmek için ellerine ve ayaklarına mıknatıs takmalarıdır.

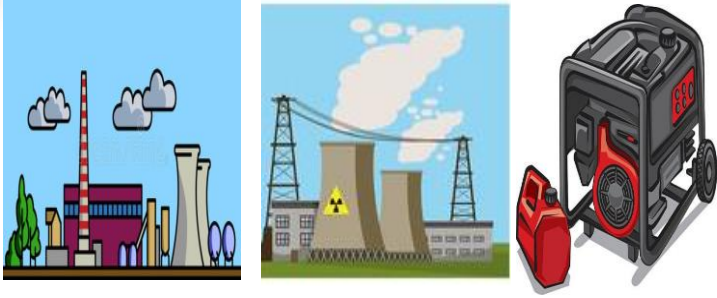
- Vantilatörde, çamaşır makinesinde, elektrik süpürgesinde, saç kurutma makinesinde,
- elektrikli matkaplarda elektrik motoru vardır. Elektrik motorunun içinde ise mıknatıs bulunur.
- Mıknatıs bankamatik, telefon ve metro kartlarında kullanılır.
- Sağlık alanında birçok hastalığın teşhisinde mıknatıslardan faydalanılmaktadır. Günümüzde insanların iç organları manyetik rezonans (MR) görüntüleme yöntemiyle incelenir. Bu makinelerin içinde mıknatıs kullanılır.



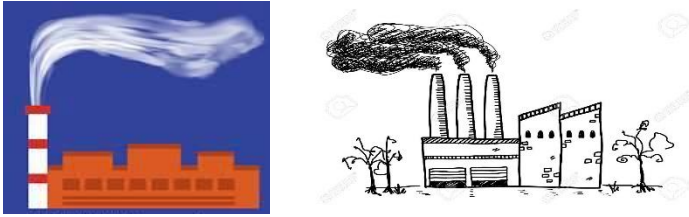
- Maglev treninde tekerlekler yerine mıknatıs kullanılır. Bu trenin gittiği raylar da mıknatıstan yapılmıştır. Tren, rayların bir santimetre üzerinde havada durur. Maglev trenler, rayların üzerinde süzülerek ilerler ve bu sayede yüksek hızlara ulaşır.



➤ Elektrik santrallerinde ve jeneratörlerde elektrik elde etmek için kullanılır.



➤ Fabrika bacalarından çıkan dumanlarda bulunan küçük metal parçaları mıknatıslarla tutulur. Böylece çevreye zarar vermesi önlenir.



NOT: Banka kartı, kredi kartı, cep telefonu, televizyon, bilgisayar monitörü, video ve kaset, CD ve DVD, taşınabilir bellek vb. eşyalara mıknatısı yaklaştırmamanız gerekir .

## ETKİNLİK 1)

Aşağıdaki ifadelerden doğru olana D yanlış olana Y yazalım.

( ) Hoparlör, cep telefonu, kapı zili gibi araçların yapımında mıknatıs kullanılır.

( ) Buzdolabının yüzeylerinde tutturduğumuz mıknatıslı etiketlere magnet denir.

( ) Pusulada mıknatıs bulunmaz.

( ) Elektrik ile çalışan motorlarda mıknatıs vardır.

( ) Mıknatıs altın ve gümüşü çeker.

( ) Mıknatıs cep telefonuna ve televizyon gibi aletlere zarar verir.

( ) Mıknatısların uyguladığı kuvvet temas gerektirmeyen kuvvettir.

( ) Kapı zilinde mıknatıs bulunmaz.

( ) Tahta cam ve plastikten yapılmış maddeler mıknatıs tarafından çekilir.

## ETKİNLİK 2

Aşağıdaki tabloyu mıknatısın bulunma özelliğine göre işaretleyiniz?

<u>NESNELER</u>	<u>Mıknatıs bulunur</u>	<u>Mıknatıs bulunmaz</u>
<u>OTOMOBİL</u>		
<u>MOTORU</u>		
<u>BULAŞIK MAKİNESİ</u>		
<u>ÇALAR SAAT</u>		
<u>TELEVİZYON</u>		
<u>BİLGİSAYAR</u>		
<u>ÇAMAŞIR MAKİNESİ</u>		
<u>FLORESAN LAMBA</u>		
<u>BUZDOLABI</u>		
<u>TAHTA MASA</u>		
<u>CEP TELEFONU</u>		

## TEST

1)-Mıknatısın kullanım alanlarından değildir?



2)- Aşağıdakilerden hangisi mıknatıstan olumsuz etkilenmez?



I – Mıknatıs ile talaş ve demir tozları birbirinden ayrılabilir.

II – Buzdolabı kapaklarının yapımında mıknatıs kullanılır.

III – Hurdalıklardaki metal parçalar, vinçlere takılan dev mıknatıslar yardımıyla ayrıştırılır.

IV – Mıknatıslar, cep telefonu, bilgisayar vb. elektronik araçlara yaklaştırılırsa zarar verebilir.

3)- Yukarıdaki bilgilerden kaç tanesi doğrudur?

- A) 1      B) 2      C) 3      D) 4

4)- Denizciler ve dağcılar yönlerini bulmak için pusula kullanırlar. Pusulanın kırmızı olan N ucu daima kuzeyi gösterir. Buna göre, pusulanın ibresiyle ilgili hangi bilgi doğrudur?

- A) Sabittir, dönmez.      B) Plastiktir.  
C) Mıknatıstır.      D) Bakırdan yapılmıştır.

5)) Günlük yaşamımızda mıknatıslardan nerelerde yararlanılmaktadır?

- A) Çekmecelerin kapağını kapatmada  
B) Buzdolabının kapağını kapatmada  
C) Beton yapımında  
D) Marangoz işlerinde

6)-Aşağıdaki eşyalardan hangisi mıknatıs yaklaştırdığımızda o eşyayı bozabiliriz?

- A) Kalem      B) Hoparlör  
C) Saat      D) Tencere

**Ömer :** Mıknatıs; telefon, CD gibi eşyalara yaklaştırıldığında bunlara zarar verir.

**Eylül:** Terziler, toplu iğneleri bir arada tutmak için mıknatıs kullanır.

**Tamer :** Mıknatısların aynı kutupları birbirini iter.

7)-Mıknatıslarla ilgili bilgiler veren öğrencilerden hangileri doğru ifadeler kullanmıştır ?

- A. Ömer – Tamer      B. Eylül – Ömer  
C. Tamer – Eylül      D. Hepsi



8)- Yukarıda verilen üç mıknatıs birbirini çekip yukarıdaki konuma geliyor. Buna göre A ve B harflerinin yerlerine aşağıdakilerden hangileri gelmelidir?

	<u>A</u>	<u>B</u>
A)	N	N
B)	S	S
C)	N	S
D)	S	N

9)- Ahmet mıknatıslarla ilgili aşağıda verilen bilgileri doğru ve yanlış diye işaretleme yapmıştır.

Yaptığı işaretlemeden hangisini yanlış işaretlemiştir?

	İfadeler	Doğru	Yanlış
A)	Mıknatısın doğu ve batı iki kutbu vardır.		✓
B)	Mıknatısın uyguladığı kuvvet temas gerektirmez.	✓	
C)	Mıknatıs bazı karışımları ayırmak için kullanılır.	✓	
D)	Mıknatısın parçalanması özelliğinin değişmesine neden olur	✓	

10)- Aşağıdakilerden hangisinin yapımında mıknatıs kullanılmaz?

- A) Kapı zili.      B) Tahta masa  
C) Telefon ahizesi      D) Yüksek hızlı tren



## YAŞADIĞIM YER

Ülkemizde 81 tane il vardır.

Ülkemizin başkenti Ankara'dır.

Ülkemiz 7 bölgeye ayrılmıştır.

Marmara , Ege , Akdeniz, Doğu Anadolu , Güneydoğu Anadolu , Karadeniz ve İç Anadolu Bölgesi'dir.

### Harita Nedir?

Yeryüzünün ya da yeryüzünün belirli parçasının belli bir ölçeğe göre küçültülüp kuşbakışı görünüşüyle bir düzlem üzerine çizilerek oluşturulan taslaktır.

\*\* İki çeşit harita vardır.

Siyasi Harita, Fiziki Harita

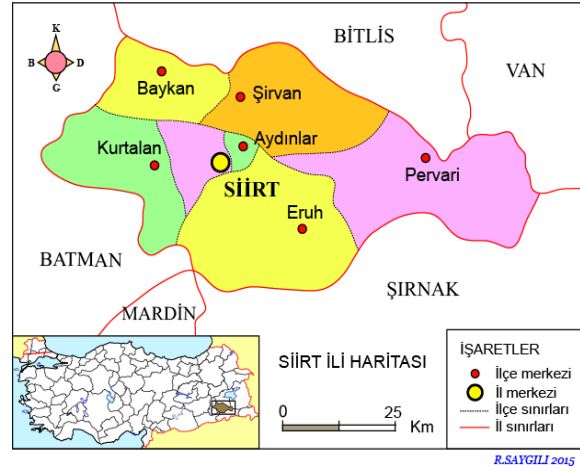
### 1- Siyasi Harita

Yeryüzü veya haritada bulunan ülkeleri, bir ülkenin idari bölünüşünü, yerleşim merkezlerini gösteren haritalardır. Siyasi haritalarda illerimizi görebiliriz. Yaşadığımız ili bulduktan sonra daha ayrıntılı bir haritada yaşadığımız ile bağlı ilçeleri ve ilçelerin sınırlarını belirleyebiliriz. Haritalardan uzunluk veya alan bulmak için yararlanırız. Siyasi haritalardan yer şekilleri hakkında bilgi edinemeyiz.

### Türkiye Siyasi Haritası



### Siirt İli İlçe Haritası



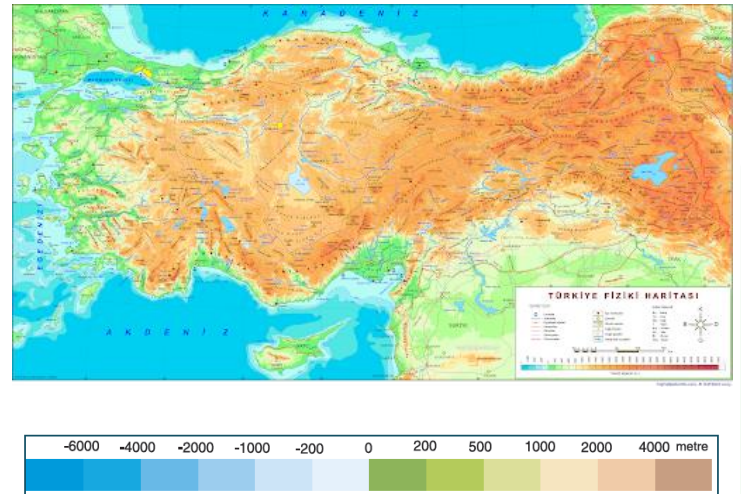
### 2- Fiziki Harita

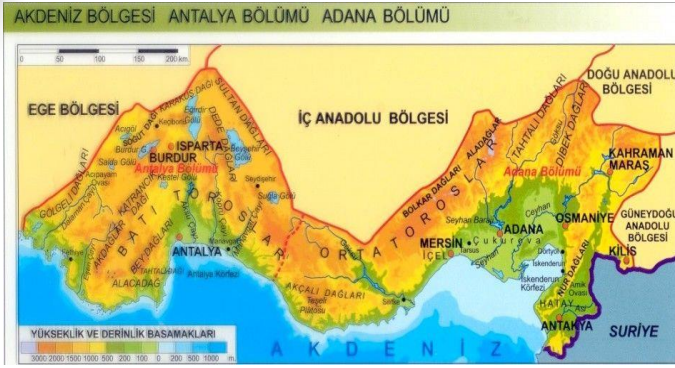
Siyasi haritalar gibi yaygın olarak kullanılan bir başka harita türü de fiziki haritalardır. Bu haritalar yeryüzündeki kabartı ve çukurlukları göstermekte kullanılır.

Fiziki haritalarda yükseltiler koyu yeşilden kahverengiye, derinlikler ise açık maviden koyu maviye doğru değişen renk tonlarıyla ifade edilir.

Fiziki haritalardaki renklerin kesin olarak hangi değere karşılık geldiği haritaların sağ alt köşesinde yer alan renk basamaklarına bakılarak bulunabilir.

### Türkiye Fiziki Haritası



**Akdeniz Bölgesi Fiziki Haritası****DEĞERLENDİRME SORULARI**

1) Yeryüzündeki çukurları ve yükseklikleri göstermek için hazırlanan haritalar hangileridir?

- A) Siyasi                      B) İklim  
C) Maden                     D) Fiziki

2)

- I. İl merkezleri  
II. Hava olayları  
III. Dağların yüksekliği  
IV. İlçe merkezleri

Yukarıdakilerden hangilerini siyasi haritalarda bulabiliriz?

- A) I – II                      B) II - III  
C) I - IV                     D) I - III

3) Doğu Anadolu Bölgesi yurdumuzun en yüksek bölgesidir. Bu bölge Fiziki haritada hangi renkle gösterilir?

- A) Mavi                      B) Kahverengi  
C) Yeşil                     D) Turuncu

4) Ülkemizin kuzeyinde yer alan bölgemiz aşağıdakilerden hangisidir?

- A) Karadeniz  
B) Marmara  
C) Akdeniz  
D) Ege

5) Siirt ilimiz hangi coğrafi bölgede yer alır?

- A) Karadeniz  
B) Güneydoğu Anadolu  
C) İç Anadolu  
D) Marmara

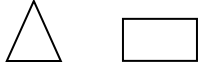
6) Hangi seçenekteki iller sırasıyla Akdeniz ve Marmara bölgelerinde yer alır?

- A) İstanbul - Antalya  
B) Ankara - Bursa  
C) İstanbul - Ankara  
D) Antalya - İstanbul

7) Ülkemizdeki coğrafi bölge sayısı → 

Ülkemizdeki il sayısı → 

Yukarıdaki şekillerin yerine yazılması gereken sayılar hangi seçenekte doğru verilmiştir?



- A) 7 - 81  
B) 81 - 7  
C) 77 - 7  
D) 7 - 81

8) Ülkemizin başkenti olan Ankara hangi bölgemizedir?

- A) Karadeniz  
B) Güneydoğu Anadolu  
C) İç Anadolu  
D) Marmara

9) Ülkemizin en kalabalık ili .....

Yukarıdaki noktalı yere hangi şehrimizi yazmamız gerekir?

- A) Ankara'dır.  
B) İstanbul'dur.  
C) Bursa'dır.  
D) İzmir'dir.

10) Ülkemizin ..... haritasına bakarak illerimizin sınırlarını , kapladığı alanları , bulundukları bölgeleri ,ve denizleri görebiliriz.

Yukarıdaki noktalı yere ne yazmamız gerekir?

- A) Siyasi  
B) İklim  
C) Maden  
D) Fiziki



أَمَنْتُ بِاللَّهِ وَمَلَائِكَتِهِ وَكُتُبِهِ وَرُسُلِهِ وَالْيَوْمِ  
الْآخِرِ وَبِالْقَدْرِ خَيْرِهِ وَشَرِّهِ مِنَ اللَّهِ تَعَالَى  
وَالْبَعْثِ بَعْدَ الْمَوْتِ حَقُّ أَشْهَدُ أَنْ لَا إِلَهَ  
إِلَّا اللَّهُ وَأَشْهَدُ أَنَّ مُحَمَّدًا عَبْدُهُ وَرَسُولُهُ

**BİLGİ:** Amentü; "İnandım.", İman ettim." anlamına gelen Arapça bir kelimedir. Amentü duası Müslümanlar arasında İmanın şartlarının kısa ve öz olarak sıralandığı dua olarak bilinmektedir. Amentü duası Allaha iman ile başlar Kelime-i Şهادetle biter. **Kur'ân'da üç yerde;** kişinin imanını açıklarken kullandığı bir ifade olarak geçmektedir.

**OKUNUŞU:** "Amentü billâhi ve melâ iketihî ve kütübihî ve rusülihî ve'l-yevmi'l-âhiri ve bi'l-kaderi hayrihî ve şerrihî minallâhi teâlâ ve'l-ba'sü ba'de'l-mevti hakkun. Eşhedü enlâ ilâhe illallah ve eşhedü enne Muhammeden abduhû ve rasûlüh."

**ANLAMI :** "Ben; Allah'a, (c.c.) meleklerine, kitaplarına, peygamberlerine, ahiret gününe, kadere, hayır ve şerrin Allah'ın (c.c.) yaratmasıyla olduğuna inandım. Öldükten sonra tekrar dirilmek gerçektir. Şahitlik ederim ki, Allah'tan (c.c.) başka ilah yoktur. Yine şahitlik ederim ki, Hz. Muhammed (s.a.v) O'nun kulu ve elçisidir."

## ETKİNLİK: 1 BOŞLUK DOLDURMA

- 1.Kur'an'ın değişik sayıdaki ayetlerinden oluşan bölümlerine ..... denir.
- 2.Kur'an'ın 20 sayfadan oluşan bölümlerine ..... denir.
- 3.Kur'an'ın kitap haline getirilmiş haline ... denir.
- 4.Bir kişinin Kur'an'ı okuyup diğerlerinin onu takip etmesine..... denir.
- 5.Kur'an'ın başka bir dile, kelimelerin birebir anlamları gözetilerek çevrilmesine.....denir.
- 6.Kur'an-ı Kerim'i baştan sona ezberlemiş kişiye..... denir.
- 7.Kur'an-ı Kerim'i baştan sona okumaya..... denir.

## EKİNLİK: 2 KELİMELERİ DÜZELT BAKALIM?

8. ÜCZ \_\_\_\_\_
9. SEUR \_\_\_\_\_
10. SHAFUM \_\_\_\_\_
11. KAEULEMB \_\_\_\_\_
12. LAEM \_\_\_\_\_
13. IFZAH \_\_\_\_\_
14. MTİAH \_\_\_\_\_
- 15.İEKKM \_\_\_\_\_
- 16.ENİEDM \_\_\_\_\_
- 17.ÜCZÜÜGL \_\_\_\_\_
- 18.UHFSU \_\_\_\_\_
- 19.İHİALKTİPA \_\_\_\_\_

## ETKİNLİK: 3 BULMACA ZAMANI

Ü	N	Ü	G	T	E	R	İ	H	A
L	B	M	E	L	E	K	M	Z	T
İ	Z	Y	R	H	T	Y	Ü	D	D
R	E	B	M	A	G	Y	E	P	L
Ü	H	K	P	B	K	B	R	A	A
A	A	G	K	A	E	L	D	L	P
T	L	K	İ	P	İ	Ü	H	Y	G
K	L	E	T	T	B	G	N	Y	İ
K	A	Z	A	K	A	D	E	R	İ
K	H	A	P	L	M	P	R	İ	Y

KAZA KADER AHİRET GÜNÜ KİTAP  
PEYGAMBER MELEK ALLAH



**TÜRKÇE DERSİNE ÇALIŞARAK  
İŞTE BUNLAR GİBİ SORULARININ CEVABINI ÖĞRENDİN.**

MERAK ETTİĞİN  
HER KİTABI  
OKUMAYI  
ÖĞRENDİN.



BALIKLAR SUYUN ALTINDA  
NASIL YAŞAR?



SEVDİKLERİME MEKTUP,  
TELEFONDA MESAJLAR  
NASIL YAZABİLİRİM?



**MATEMATİK DERSİNE ÇALIŞARAK  
İŞTE BUNLAR GİBİ SORULARININ CEVABINI ÖĞRENDİN.**



BU ALIŞ VERİŞİ YAPINCA  
TOPLAM NE KADAR PARA  
VERMELİYİM, NE KADAR  
PARA ÜSTÜ ALACAĞIM?



KEK YAPARKEN ÖLÇME  
KABINA NE KADAR SÜT,  
YAĞ KOYMALİYİM?



KEK SAAT KAÇTA PIŞER?



**FEN BİLİMLERİ DERSİNE ÇALIŞARAK,**



BUZLUĞA KOYDUĞUN  
MEYVELİ SÜT DONARAK  
NASIL DONDURMA  
OLUYOR?



GECE İLE GÜNDÜZ  
NASIL OLUŞUYOR?

SU KAYNAYINCA  
ÇAYDANLIKTAN NEDEN  
BUHAR ÇIKIYOR ?



**HAYAT BİLGİSİ DERSİNE ÇALIŞARAK  
İŞTE BUNLAR GİBİ SORULARININ CEVABINI ÖĞRENDİ**

KIŞIN BU KUŞLAR  
HEPBİRLİKTE NEREYE,  
NEDEN GÖÇEDİYOR?



NELER YAPSAM DAHA  
SAĞLIKLI OLUR, HASTALIKTAN  
KORUNURUM?



**TÜM DERSLERİNDEN MERAK ETTİĞİN BİR  
ÇOK ŞEY ÖĞRENİRSİN...**

MÜZİK  
DERSİ



GÖRSEL  
SANATLAR  
DERSİ



İNGİLİZCE  
(YABANCI  
DİL) DERSİ

OYUN VE  
FİZİKİ  
ETKİNLİKLER  
DERSİ



REHBERLİK  
DERSİ



**ŞİMDİ BEN SANA SORUYORUM...**



**SEN NEDEN DERS ÇALIŞIYORSUN?**

# CEVAP ANAHTARI

## TÜRKÇE BİLGİSİ TESTİ CEVAP ANAHTARI

1) C 2) C 3) A 4) A 5) C 6) D 7) A 8) B 9) B 10) D

## MATEMATİK TESTİ CEVAP ANAHTARI

Yeni Nesil Soruları Cevap: 1- C 2- A 3- C

## FEN BİLGİSİ TESTİ CEVAP ANAHTARI

**ETKİNLİK 1)** D-D-Y-D-Y-D-D-Y-Y

**ETKİNLİK 2)** BULUNUR-BULUNUR-BULUNMAZ-BULUNUR-BULUNUR-BULUNUR-BULUNMAZ-BULUNUR-BULUNMAZ-BULUNUR

**TEST:** 1)D 2) A 3) D 4) C 5) B 6) B 7)D 8) D 9) D 10) B

## SOSYAL BİLGİLER TESTİ CEVAP ANAHTARI

1)D 2)C 3)B 4)A 5)B 6)D 7)A 8)C 9)B 10)A

## DİN KÜLTÜRÜ TESTİ CEVAP ANAHTARI

**ETKİNLİK:1**

1.sure 2.cüz 3.mushaf 4.mukabele 5.meal 6.hafız 7.hatim

**ETKİNLİK:2**

8) CÜZ 9) SURE 10) MUSHAF 11) MUKABELE 12) MEAL 13) HAFİZ 14) HATİM  
15) MEKKİ 16) MEDENİ 17) ÜZGÜLÜ 18) SUHUF 19) İLAHİ KİTAP

**ETKİNLİK: 3 BULMACA ZAMANI**

Ü	N	Ü	G	T	E	R	İ	H	A
L	B	M	E	L	E	K	M	Z	T
İ	Z	Y	R	H	T	Y	Ü	D	D
R	E	B	M	A	G	Y	E	P	L
Ü	H	K	P	B	K	B	R	A	A
A	A	G	K	A	E	L	D	L	P
T	L	K	İ	P	İ	Ü	H	Y	G
K	L	E	T	T	B	G	N	Y	İ
K	A	Z	A	K	A	D	E	R	İ
K	H	A	P	L	M	P	R	İ	Y