

@gunes_ogretmenle_etkinlikler

**UZMAN VE
BAŞÖĞRETMENLİK
SINAVI**

3. Modül

ÖZEL EĞİTİM VE REHBERLİK

ÖZEL EĞİTİM VE REHBERLİK

Yazı Sümerler (M.Ö. 3500 – M.Ö. 2000) tarafından bulunduğu için eğitimi de Sümerlerden başlatmak mümkündür. Fakat Sümerlerdeki eğitim bugünkü eğitimden biraz farklıdır. Konunun öğretimi esastır , fiziksel cezaya başvuruluyordu

Konu Merkezli Eğitim (KME) . Eğitim kurumu kavramı ortaya çıktığı andan itibaren, eğitim hep öğretim ağırlıklı olmuştur. Eğitim boyutu ihmal edilmiştir. Eğitimi verilecek bir konu, eğitimi veren bir öğretmen ve eğitimi alan bir öğrenci vardır. Burada öğrencilerinin özelliklerinin yeterliklerinin bir önemi yoktur, önemli olan konunun öğrenilmesidir ve eğitim uzun yıllar konu merkezli olarak devam etmiştir.

Jean Jacques Rousseau

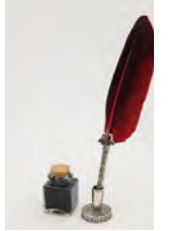
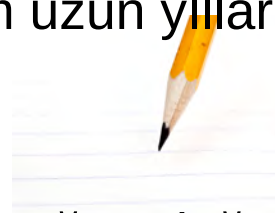
"Eğitim Üzerine" adlı eserinde bir çocuğun doğumdan ergenliğe yaşam öyküsünü anlatırken Rousseau, çocuğun fizyolojik ve psikolojik tabiatının tanınarak eğitimin ona uygun biçimde düzenlenmesi gerektiğini savunmuştur ve konu merkezli eğitim anlayışı yerine öğrenci merkezli bir eğitim anlayışının kullanılması gerektiğini öne sürmüştür. "Öğretmenler, önce çocuğu tanımakla işe başlayın!" diyerek eğitim anlayışındaki devrimi dile getirmiştir.

Hümanizm

Herkese eğitim anlayışı, eğitimin yaygınlaştırılması, eğitimde fırsat eşitliği, eğitimde evrensel değerlerin öğretilmesini belirten düşünce anlayışıdır.

Günümüz Eğitim Anlayışı

Günümüzdeki eğitim anlayışı, hümanizmanın sunduğu anlayıştaki ilkeleri içselleştirmiştir. Çünkü anayasalarda artık eğitim bir temel hak olarak kabul edilmektedir ve hiçbir çocuğun geride bırakılmaması gerektiği anlayışı vurgulanmaktadır.



Rehberlik ve Eđitim



OKUL ÖRGÜTÜ

Öđretim

Yönetim

Öđrenci Kişilik Hizmetleri ;

Öđretim

Öđretim, okul örgütünün en geniş boyutudur. Akademik öğrenme ile ilgili tüm bilgi ve becerilerin kazandırılması bu alan içine girer.5

Öđretim alanının en sorumlu personeli öđretmendir.

Yönetim

Yönetim alanı, eğitim sürecinin fonksiyonlarını yerine getirebilmesi ve öğrenci kişilik hizmetlerinin sunulması için gerekli olan liderliđin alınması, yetki ve sorumlulukların kullanılması ile ilgilidir.

Öđrenci Kişilik Hizmetleri

Öđrenci Kişilik Hizmetleri (ÖKH) eğitim sürecinde öđretim ve yönetim hizmetlerinin dışında kalan ve öğrencinin kişilik gelişim ihtiyaçlarını karşılamaya dönük tüm yardım hizmetleridir. Bu hizmetler

- 1) Sağlık hizmetleri
- 2) Sosyal yardım hizmetleri(Ekonomik yardımlar...)
- 3) Rehberlik ve psikolojik danışma hizmetleri
- 4) Özel eğitim ve özel yetiştirme hizmetleri (Öđrencilerin özelliklerini dikkate alarak eksiklerini gidermeye çalışır.)
- 5) Sosyal-kültürel hizmetlerdir

Rehberlik ve Psikolojik Danışma Hizmetleri:

Rehberlik, bireye kendini anlaması, çevredeki olanakları tanınması ve doğru kararlar vererek özünü gerçekleştirebilmesi için yapılan sistematik ve profesyonel bir yardım sürecidir..Rehberlik hizmetleri, öđretmenin eğitim-öđretim çalışmalarını çeşitli yönlerden destekleyerek, kolaylaştırarak ve daha etkili hale getirerek öđretmelere de yardımcı olur.



Rehberliğin Ortaya Çıkmasını Gerektiren Koşullar

Kuzgun (2000) bu faktörleri şöyle sıralamaktadır:

1. Meslek seçiminin zorlaşması
2. Bireysel farkların eğitimde dikkate alınma zorunluluğu
3. İlerlemeci eğitim anlayışının benimsenmesi
4. Demokratik toplumlarda bireylere tanınan seçme özgürlüğü
5. Demokratik yaşamın karar verme gücüne sahip bireyler gerektirmesi
6. Eğitimde bireyin duygusal yönlerine verilen önemin giderek artması
7. Psikometride gelişmeler
8. Akıl sağlığına verilen önemin artması



Rehberlik hizmetlerinin nasıl olması gerektiği ile ilgili farklı yaklaşım ve modeller vardır. Bu modellerin sadece başlıklarından bahsedecek olursak

1. Parsons Modeli: Parsonien Modeli. kişilerin mesleki seçim süreçlerine yardımcı olmak, mesleki rehberlik etmektir.

2. Özellik Faktör Modeli (Klinik Model): Öğrencilerin ayrıntılı incelenmesini tanınmasını gerektiren ve çok sayıda ölçme aracının geliştirilmesine katkıda bulunan bir modeldir.

3. Rehberliği Eğitim Süreci ile Karşılaştıran Model: Rehberliği diğer konular gibi eğitim sürecinde öğretilecek bir konu olarak görür.. Bu da rehberlik için eğitim programlarının içinde ders saati ayrılmasına katkıda bulunmuştur.

4. Rehberliği Karar Verme Sürecine Yardım Olarak Gören Rehberlik Modeli: Rehberliğin kişilerin karar aşamasında yararlanacağı bir hizmet olarak görür ancak bu rehberliğin süreklilik ilkesi ile çalışmaktadır.

5. Gelişimsel/Kapsamlı Rehberlik Modeli: Bu en güncel yaklaşım olarak düşünelim. Gelişim süreklidir ve rehberlik de bu süreci destekleyen bir modeldir

Günümüzde Rehberlik



Rehberlik Faaliyetleri:

1900 – 1920: Meslek seçimi ve işe yerleştirme

1930 – 1960: Okula uyum

1960'dan günümüze: Kişisel gelişim ağırlıklı olarak (öğrencilerin sosyo duygusal gelişimi, kariyer gelişimi vb. alanlarına vurgu yaparak) yürütülmektedir.

Türkiye 'de Rehberliğin Gelişimi

1951-1956 hareketli yıllardır.

1952 – 1953 Uzmanlar: Türkiye'ye uzman getirme ve yurt dışına uzman gönderme şeklinde devam ediyor süreç. Bu kapsamda ilk defa: 1953-1954 eğitim-öğretim yılında Gazi Eğitim Enstitüsü (bugünkü Gazi Eğitim Fakültesi) Pedagoji ve Özel Eğitim Bölümlerinde “rehberlik” ve “rehberlik teknikleri” dersleri programlara konmuş ve okutulmaya başlanmıştır.

Rehberliğin Anlamı, Amacı ve İlkeleri

Rehberlik kendini anlaması, problemlerini çözmesi, gerçekçi kararlar alması, kapasitelerini geliştirmesi, çevresine dengeli ve sağlıklı bir uyum yapması ve böylece kendini gerçekleştirmesi için uzman kişilerce bireye yapılan psikolojik yardımlardır.

Rehberliğin Amacı

Rehberliğin anlamı ve ilkeleri, bütünü ile rehberliğin amacını yansıtır. Rehberliğin amacı, bireyin kendini gerçekleştirmesine yardım etmektir. Kendini gerçekleştirmekte olan bireyin taşıdığı özellikler, aslında psikolojik sağlığı yerinde olan insan özellikleridir.

Rehberliğin İlkeleri

İlke 1: Rehberliğin temelinde insan hak ve sorumlulukları ile yakından ilgili demokratik ve insancıl bir anlayış vardır.

İlke 2: Rehberlik uygulamalarında öğrenci ile yakından ilgili olan herkesin anlayış ve iş birliği içinde çalışması gerekir.

İlke 3: Rehberlik anlayışı, her türlü çalışması ile öğrenciyi merkeze alan bir eğitim anlayışını öngörür.

İlke 4: Rehberlik yardımının esası, öğrencilerin kendi kişiliklerini daha iyi anlamalarını, problemlerine çözüm yolları bulmada onların kendi kendilerine yeter bir duruma gelmelerini sağlamaktır.

İlke 5: Rehberlik bedensel, zihinsel, sosyal ve duygusal olan bütün kapasitelerini kendi ilgi ve yetenekleri doğrultusunda en uygun bir düzeyde geliştirmesi için öğrencilere yardım etmelidir.

İlke 6: Öğrencilere rehberlik yardımı verirken onları türlü yönleri ile tanımak gerekir. İlke

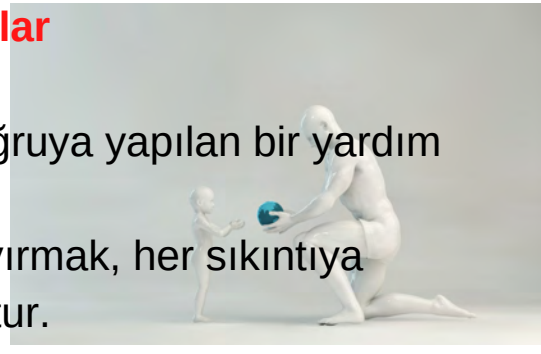
7: Rehberlik uygulamaları her okulun amaç ve ihtiyaçlarına uygun olan alanlarda yoğunlaştırılmalıdır.

İlke 8: Rehberlik ve psikolojik danışma hizmetlerinde gizlilik esastır: Rehberlik ve psikolojik danışma hizmetlerinin verilmesi sırasında danışmanın mahremiyetine saygı duyulmalı, onun sırlarını saklamaya özen gösterilmelidir.

İlke 9: Rehberlik hizmetleri planlı, programlı, örgütlenmiş bir biçimde ve profesyonel bir düzeyde sunulmalıdır.

Psikolojik Danışma ve Rehberlikte Yanlış Anlayışlar

1. RPD yardımı bireye tek yönlü olarak doğrudan doğruya yapılan bir yardım değildir.
2. RPD yardımının temelinde bireye acımak, onu kayırmak, her sıkıntıya düştüğünde bireye kanat germek gibi bir anlayış yoktur.
3. RPD bireyin sadece duygusal yanı ile ilgilenmez.
4. RPD'de kullanılan bütün yöntem ve teknikler amaç değil, sadece araçtır.
5. RPD yardımı akademik bir öğrenme konusu ya da ders değildir.
6. Rehberlik bir disiplin görevi değildir; rehberlik yargılamaz ve ceza vermez.
7. RPD yardımı her türlü problemi hemen çözebilecek sihirli bir güce sahip değildir



REHBERLİK HİZMETLERİ / İŞLEVLERİ

Psikolojik Danışma Bireyin karar verme ve problem çözme ihtiyaçlarını karşılayarak gelişim ve uyumunu sürdürmesine yardımcı olmak amacıyla bireyle yüz yüze kurulan psikolojik yardım ilişkisidir.

Oryantasyon Öğrencilerin okula ve yakın çevresine uyumlarını ve böylece öğrencilerin eğitim hizmetlerinden en etkili bir şekilde yararlanmalarını, amaçlayan hizmetlerdir. : (1) Okulun kurum olarak tanıtılması ve kısa tarihi, (2) okulun bina ve olanakları, (3) çevre, (4) programlar, (5) program dışı etkinlikler, (6) rehberlik servisi, kurallar vb

Bireyi Tanıma bireyin kendini ve çevredeki olanakları tanıması ile başlayan rehberlik işlevidir.

Bilgi Toplama ve Yayma Öğrencilerin kendilerine uygun eğitsel ve mesleki tercihler yapmalarına yardım etmeye yöneliktir.

Yönelme ve Yerleştirme okul içi veya okul dışı olarak sınıflanabilir. Okul sınırları içinde kalan eğitsel ve sosyal konulardaki yerleştirmeler okul içi, okul sınırlarını aşan başka bir okul veya işe yerleştirme çalışmaları ise okul dışı yerleştirme çalışmalarıdır..

İzleme Çalışmaların amacına ulaşıp ulaşmadığı veya öğrencilere kazandırdıkları konusunda yapılan çalışmalardır.

Müşavirlik Okuldaki diğer personele yöneliktir. Okuldaki yöneticilerin ve diğer öğretmenlerin ortak bir rehberlik anlayışına sahip olmalarını sağlamaya yönelik olabilir.

Araştırma ve Değerlendirme RPD hizmetlerinin sürekli olarak geliştirilerek iyileştirilmeleri gerekir. Bir tür AR-GE çalışmasıdır.

Çevre ve Veli ile İlişkiler Okul çevresinin ve velilerin iş birliğinin sağlanmasını hedef alır.

OKUL REHBERLİK VE PSİKOLOJİK DANIŞMA PROGRAMI

Okul PDR hizmetlerinin nasıl örgütleneceği konusunda çeşitli modeller uygulanmıştır. Bu modellerden başlıcaları aşağıda kısaca tanıtılmıştır

- 1. Hizmetler Modeli:** Psikolojik danışmanların etkinlikleri oryantasyon, bireyi tanıma, bilgi verme, psikolojik danışma, yerleştirme ve izleme biçiminde altı kategoride ele alınmıştır.
- 2. Süreç Modeli:** Psikolojik danışma hizmetinin klinik ve terapötik yönü vurgulanmıştır.
- 3. Görevler Modeli:** Bu modelde psikolojik danışmanların görevleri basitçe listelenmiştir.
- 4. Kapsamlı Psikolojik Danışma ve Rehberlik Programları Modeli:** Bu yaklaşımda bireyin gelişimsel ihtiyaçları ön plandadır ve rehberlik hizmetlerinin öğrencilerin içinde bulundukları gelişim dönemlerinin ihtiyaçlarını karşılamaya yönelik olması gerektiği savunulur.

Rehberlik Hizmetleri Yürütme Komisyonu (RHYK)

- Müdür (veya görevlendireceği yardımcısı)
- Psikolojik danışman,
- Her sınıf düzeyinden birer sınıf rehber öğretmeni
- Ödül ve disiplin kurulu temsilcisi,
- Okul aile birliği başkanı ve öğrenci temsilcisi,
- Eğer okulda psikolojik danışman yoksa RAM'dan müşavirlik hizmeti alınarak komisyon oluşturulur. RHYK tarafından okul rehberlik programı hazırlanır.



Okul Psikososyal Destek Ekipleri

Şiddete maruz kalma, bir yakının kaybı, savaş, terör, doğal afetler gibi zor ve stres veren olayların yaşanması,, bu tür kriz durumları sonrası ortaya çıkabilecek psikolojik uyumsuzlukların önlenmesini hedefler.

Bu Ekipte ;

- Okul müdürü veya okul müdürü tarafından görevlendirilmiş bir müdür yardımcısı başkanlığında,
- Varsa rehber öğretmenler/psikolojik danışmanlar ve
- Rehberlik hizmetleri yürütme komisyonu üyesi her sınıf düzeyinden en az bir sınıf rehber öğretmeninden oluşur.

Okul ekibi birinci dönemin başı, ikinci dönemin başı ve ikinci dönemin sonu olmak üzere yılda üç kez ve ihtiyaç duyulan hâllerde toplanır.

Bildirim Yükümlülüğü

Tehdit, şantaj, cinsel içerikli bir istismar, suça veya uyuşturucu kullanımına teşvik durumu varsa tüm okul personelinin bildirim yükümlülüğü bulunmaktadır. Gizlilik ilkesine dikkat edilerek ilgili birimler haberdar edilmelidir.

İhmal ve istismar vakası şüphesinde başvurulacak yerler;

- İl/İlçe Emniyet Müdürlüğü Çocuk Büro Amirliği
- Emniyet Genel Müdürlüğü 155 İhbar Hattı
- İl/İlçe Sosyal Hizmetler Merkezi Müdürlüğü
- Aile ve Sosyal Politikalar Bakanlığı 183 İhbar Hattı

OKUL REHBERLİK VE PSİKOLOJİK DANIŞMA PROGRAMI

Ülkemizde okul rehberlik ve psikolojik danışma hizmetleri Kapsamlı RPD Programları Modeli temelinde planlanmaktadır. Okul RPD Programı,

Kapsamlı Rehberlik ve Psikolojik Danışma Programının Genel Özellikleri

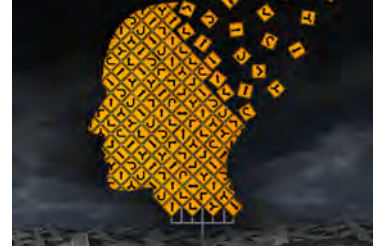
Kapsamlı RPD programları öğrencilerin sosyal duygusal, akademik ve kariyer gelişimlerinin bir bütün olarak desteklenmesini esas alır. Bu programının örgütsel yapısını oluşturan birtakım öncüller vardır. Bunlar;

Standart temellidir:

Veri tabanlıdır:

Gelişimseldir ve kapsamlıdır:

Takım çalışmasını gerektirir:



Okul Rehberlik ve Danışma Hizmetleri Programı Hazırlanma Süreci

Programın esas olarak 3 hedef doğrultusunda hazırlanır. Bunlar

- 1)Genel hedef,
- 2)Yerel hedef
- 3)Özel hedeftir.

Programın tasarlanması sürecinde her eğitim öğretim yılı **mayıs** ayında test ve test dışı teknikler kullanılarak öğrencilerin rehberlik ve psikolojik danışma hizmetlerine ilişkin ihtiyaçları belirlenir.

Hedeflerin belirlenmesi

MADDE 9 – (1) Rehberlik ve psikolojik danışma hizmetleri kapsamında genel hedefler Bakanlıkça, yerel hedefler rehberlik ve psikolojik danışma hizmetleri il yürütme komisyonlarınca, özel hedefler eğitim kurumlarınca belirlenir.

Okul rehberlik ve psikolojik danışma programının hazırlanması

MADDE 10 – (1) Okul rehberlik ve psikolojik danışma programında;

- a) Genel, yerel ve özel hedeflere,
- b) Gelişimsel ve önleyici hizmetler, iyileştirici hizmetler ve destek hizmetlere,
- c) Okuldaki tüm öğrencileri kapsayacak faaliyetlere, www.egitimhane.com
- ç) Değerlendirme süreçlerine yer verilir.

Okul RPD programı psikolojik danışmanın sorumluluğunda, Okul Rehberlik Hizmetleri Yürütme Komisyonu (RHYK) üyeleri ile iş birliği içinde hazırlanır.

Genel olarak birçok aşamada okul psikolojik danışmanı aktif, yönlendirici (müşavirlik) ve esas olarak okul RPD programının yürüten kişidir.

Okul Rehberlik ve Danışma Hizmetleri Programı Uygulama Süreci

MADDE 11 – (1) Eğitim kurumlarında rehberlik ve psikolojik danışma hizmetleri; gelişimsel ve önleyici hizmetler, iyileştirici hizmetler ve destek hizmetler esas alınarak sunulur.

(2) Rehberlik ve psikolojik danışma hizmetleri; bireysel ve grupta psikolojik danışma ve rehberlik, psikoeğitim, akran temelli çalışmalar, bireyi tanıma tekniklerini uygulama, seminer, panel, konferans, kurs ve gezi düzenleme, sınıf rehberliği çalışmaları ile yayın hazırlama gibi faaliyetlerle yürütülür. İhtiyaç hâlinde bu hizmetler çevrim içi bilişim teknolojileri kullanılarak uzaktan verilebilir.

(3) Okul rehberlik ve psikolojik danışma programı; ders yılı boyunca rehber öğretmen/psikolojik danışman, sınıf rehber öğretmenleri, öğretmenler ve eğitim kurumu yöneticileri ile iş birliği içerisinde uygulanır ve programın etkililiği ders yılı sonunda kanıta dayalı olarak değerlendirilir.

Okul Rehberlik ve Danışma Hizmetleri Programı Değerlendirme Süreçleri

Sene sonu rehberlik faaliyet raporu “MEBBİS E-Rehberlik” bölümüne girilir ardından okul müdürünün onayı ile il/ilçe RAM’a gönderilir. Sınıf rehberlik programının değerlendirilmesinde, sınıf rehber öğretmeni tarafından dönem sonu rehberlik faaliyetleri raporu (her dönem için ayrı ayrı) ve yılsonu rehberlik faaliyet raporu olmak üzere 3 adet değerlendirme aracı tamamlanır. Programın ne derece başarıya ulaştığı kontrol edilmiş olur.

MEB Rehberlik ve Psikolojik Danışma Hizmetleri Sunum Sistemi

RPD hizmetleri sunum sistemi 2 bölümden oluşmaktadır. Bunlar “Bireysel Çalışmalar” ve “Grup Çalışmaları”dır.23 Hem bireysel hem de grup çalışmaları gelişimsel ve önleyici hizmetler, iyileştirici hizmetler ve destek hizmetler olmak üzere 3 ana grupta toplanabilecek hizmetlerdir.

Rehberlik ve psikolojik danışma servisi

MADDE 15 – (1) Resmî ve özel, örgün eğitim ve hayat boyu öğrenme kurumlarında RPD hizmetlerinin yürütülmesi ve koordinasyonunun sağlanması amacıyla rehberlik ve psikolojik danışma servisi kurulur.

(2) Rehberlik ve psikolojik danışma hizmetlerinin etkili bir şekilde yürütülebilmesi için rehberlik ve psikolojik danışma servisinin;

(A) Öğrenci, veli, öğretmen ve diğer personelin kolaylıkla ulaşabileceği konumda olması,

(B) Uygun fiziki koşullara sahip olması,

(C) Bilişim, iletişim araçları, gerekli büro malzemeleri, bireysel çalışmalar ve grup çalışmaları için gerekli araç ve gereçler ile donatılmış olması

(D) RPD hizmetleri dışında başka bir amaç için kullanılmaması, gerekir



Rehberlik ve Psikolojik Danışma Hizmetleri Yürütme Komisyonu

MADDE 16 – (1) Eğitim kurumlarında rehberlik ve psikolojik danışma hizmetlerinin planlanması ve kurum içindeki iş birliğinin sağlanması amacıyla rehberlik ve psikolojik danışma hizmetleri yürütme komisyonu oluşturulur.

(2) Rehberlik ve psikolojik danışma hizmetleri yürütme komisyonu eğitim kurumu müdürünün başkanlığında aşağıdaki üyelerden oluşur:

- a) Eğitim kurumunda görevli müdür yardımcıları**
- b) Rehber öğretmen/psikolojik danışmanlar**
- c) Sınıf rehber öğretmenlerinden her sınıf düzeyinden seçilecek en az birer temsilci**
- ç) Okul öncesi eğitim kurumlarında farklı yaş grubundaki çocukların eğitiminden sorumlu en az birer öğretmen**
- d) Ortaöğretim kurumlarında disiplin kurulu ve onur kurulundan; ilköğretim kurumlarında ise öğrenci davranışları değerlendirme kurulundan birer temsilci**
- e) Okul-aile birliğinden bir temsilci**

(3) Hayat boyu öğrenme kurumlarında yürütme komisyonu; müdürün başkanlığında bir müdür yardımcısı, rehber öğretmen/psikolojik danışman ile müdürün görevlendireceği bir öğretmenden oluşur.

(4) Rehber öğretmen/psikolojik danışmanı bulunmayan eğitim kurumlarında gerektiğinde rehberlik ve araştırma merkezinden bir rehber öğretmen/psikolojik danışmanın ya da rehberlik ve araştırma merkezinin sorumluluk bölgesindeki eğitim kurumlarında görev yapan bir rehber öğretmen/psikolojik danışmanın katılımının sağlanması için planlama yapılır.

(5) Eğitim Kurumu müdürü, müdür yardımcıları ile rehber öğretmen/psikolojik danışman komisyonun sürekli üyesidir. Komisyonun diğer üyeleri her ders yılı başında öğretmenler kurulunda belirlenir.

(6) Komisyon; birinci dönem başında, ikinci dönem başında ve ders yılı sonunda olmak üzere en az üç defa toplanır. Gerektiğinde rehberlik ve psikolojik danışma servisinin önerisi ile de toplanabilir.

(7) Komisyonun ilk toplantısı, öğretmenler kurulu toplantısının yapıldığı tarihten itibaren en geç bir ay içerisinde yapılır.

(8) Komisyonun gündemi, rehberlik ve psikolojik danışma servisinde hazırlanarak eğitim kurumu müdürüne sunulur; gündem ve toplantı tarihi eğitim kurumu müdürü tarafından bir hafta önce yazılı olarak ilgililere duyurulur.

(9) Komisyon toplantısında alınan kararlar tutanak hâline getirilir.

(10) Alınan kararlar eğitim kurumu personeline yazılı olarak duyurulur.

(11) Rehber öğretmen/psikolojik danışman bulunmayan eğitim kurumlarında rehberlik ve psikolojik danışma hizmetleri rehberlik ve araştırma merkezi ile iş birliği içerisinde yürütülür.

E-Rehberlik Sistemi: Bütün etkinliklerin bir arada görüldüğü, yapılan etkinliklerin kaydedildiği, öğrenciyi tanıma amaçlı pek çok bilginin edinilebileceği bir sistemdir. RAM'a öğrenci yönlendirirken bu sistemde var olan formlar doldurularak işlemler bu sistem üzerinden takip edilebilmektedir. Rehber öğretmenler MEBBİS'teki bu sistem üzerinden program hazırlama, yıllık ve haftalık program giriş ve düzenlemelerini yapabilir, veri raporlama yapabilmektedirler.

Rehberlik Araştırma Merkezlerine Öğrenci Yönlendirme

- Rehberlik Araştırma Merkezine İlk kez ve Kademe Geçişinde Öğrenci Yönlendirme
- Rapor Yenilemek İçin RAM'a Yönlendirme
- Tıbbi Tanı Gerektiren Durumlar ve Yönlendirme Süreci

Yaşıtlarından anlamlı derecede farklılık gösteren öğrenciler belli bir süre gözlem yapıldıktan ve gerekli tedbirler alınmasına rağmen bir ilerleme gösteremediği durumlarda, veli de durumla ilgili bilgilendirilerek Rehberlik Araştırma Merkezlerine yönlendirme işlemleri yapılır.



REHBERLİK VE PSİKOLOJİK DANIŞMA HİZMETLERİ İL YÜRÜTME KOMİSYONU

Rehberlik ve psikolojik danışma hizmetleri il yürütme komisyonu, il millî eğitim müdürü başkanlığında;



- a) Özel eğitim ve rehberlik hizmetlerinden sorumlu il ve ilçe şube müdürlerinden,
- b) RAM müdürlerinden,
- c) RAM'nin rehberlik ve psikolojik danışma hizmetleri bölüm başkanlarından,
- ç) Örgün eğitim ve hayat boyu öğrenme kurumlarının her tür ve kademesinden seçilen en az birer müdür ile bu tür ve kademedeki kurumlarda görev yapan en az birer rehber öğretmen/psikolojik danışmandan, oluşur.

(4) Bu komisyona gerektiğinde; aile, çalışma ve sosyal hizmetler il müdürlüğü, il emniyet müdürlüğü, il sağlık müdürlüğü, yerel yönetimler, üniversiteler, sivil toplum kuruluşları ve diğer ilgili kurum temsilcileri davet edilir.

Görevleri:

- a) Haziran ayında yapılan toplantıda ihtiyaç analizi sonuçları ile e-Rehberlik sisteminde yer alan ilgili eğitim öğretim yılına ait verileri inceler ve değerlendirir. Rehberlik ve psikolojik danışma hizmetlerine ilişkin ihtiyaçlar doğrultusunda bir sonraki eğitim öğretim yılı için yerel hedefleri belirler.
- b) Belirlenen yerel hedeflerin eylül ayının ilk haftasında e-Rehberlik sistemine işlenmesini sağlar.
- c) Eğitim kurumlarının rehberlik ve psikolojik danışma hizmetlerine ilişkin talepleri ve ihtiyaçları doğrultusunda aile, öğrenci, öğretmen, yönetici ve diğer kamu personeline yönelik yürütülecek etkinlikleri planlar.
- ç) Rehber öğretmen/psikolojik danışmanı olmayan eğitim kurumlarında rehberlik ve psikolojik danışma hizmetlerinin yürütülmesi için alınacak tedbirleri karara bağlar.
- d) Haziran ve eylül aylarında yapılan her iki toplantıda alınan kararların uygulanmasına yönelik gerekli tedbirleri alır. Tutanağın toplantıların yapıldığı ay içerisinde il millî eğitim müdürlüğüne Bakanlığa gönderilmesini sağlar.
- e) Açılmasına ihtiyaç duyulan rehberlik ve araştırma merkezleri ile ilgili değerlendirmede bulunur ve alınan kararlar doğrultusunda Bakanlığa gönderilmek üzere il millî eğitim müdürlüğüne teklifte bulunur.
- f) Rehberlik ve araştırma merkezlerinin sorumluluk bölgelerini kapasitelerine göre her yıl değerlendirir. Rehberlik ve araştırma merkezlerinde düzenlemeye ihtiyaç duyulacak hususlarda Bakanlığa gönderilmek üzere il millî eğitim müdürlüğüne teklifte bulunur.
- g) Yıl içerisinde ilin ihtiyacına yönelik düzenlenecek rehberlik ve psikolojik danışma hizmetlerine ilişkin mahalli mahalli hizmet içi eğitim ihtiyaçlarını belirler ve teklifi il millî eğitim müdürlüğüne gönderir.



YÖNETİCİLER VE ÖĞRETMENLERİN REHBERLİKLE İLGİLİ GÖREVLER

Okul Müdürünün Rehberlik ve Psikolojik Danışma Hizmetlerine İlişkin Görevleri

- Rehberlik ve psikolojik danışma hizmetlerinin yürütülmesinden birinci derecede sorumludur.
- Rehberlik ve psikolojik danışma hizmetlerinin etkin şekilde yürütülebilmesi için hizmetin gerektirdiği fiziksel şartları ve uygun çalışma ortamını hazırlar, kullanılacak araç gereci sağlar. Rehberlik ve psikolojik danışma hizmetleri yürütme komisyonuna başkanlık eder.
- Eğitim kurumunun özel hedeflerini e-Rehberlik sistemine işler.
- Okul rehberlik ve psikolojik danışma programının hazırlanmasını sağlar.
- Rehberlik ve psikolojik danışma servisinde hazırlanan okul rehberlik ve psikolojik danışma programını en geç ekim ayı ilk haftasında e-Rehberlik sistemi üzerinden onaylamak yoluyla eğitim kurumunun bağlı bulunduğu rehberlik ve araştırma merkezine ulaştırır.
- Okul rehberlik ve psikolojik danışma programı ile haftalık programın uygulanmasını e-Rehberlik sistemi üzerinden izler.
- Her yıl kasım ayı içerisinde sınıf rehber öğretmenlerinin iş birliğinde rehberlik ve psikolojik danışma hizmetince oluşturulan okul risk haritasını eğitim kurumunun bağlı bulunduğu rehberlik ve araştırma merkezine ulaştırır.

Sınıf Rehber Öğretmeninin Rehberlikle İlgili Görevleri

- Sınıf rehberlik planını okul rehberlik ve psikolojik danışma programı ile sınıf rehberlik programı çerçevesinde hazırlayarak en geç ekim ayının ikinci haftasında eğitim kurumu müdürüne onaylatır. Sınıf rehberlik planının bir örneğini rehberlik ve psikolojik danışma servisi ile paylaşır. Plan dâhilinde uygulamalarını gerçekleştirir. Okul rehberlik ve psikolojik danışma programının hedeflerine ilişkin etkinliklerde rehberlik ve psikolojik danışma servisiyle iş birliği yapar.
- Her yıl kasım ayı içerisinde sınıfında bulunan risk altındaki öğrencilere ait verilerin bir örneğini rehberlik ve psikolojik danışma servisine iletir.
- Bireyi tanıma tekniklerinden uzmanlık bilgisi gerektirmeyenleri (Sosyometri gibi, kimdir bu gibi etkinlikleri yaparak) rehber öğretmen/psikolojik danışman ile iş birliği yaparak sınıfında uygular, sonuçlarını rehberlik ve psikolojik danışma servisi ile paylaşır

- Sınıfa yeni gelen veya uyum güçlüğü yaşayan öğrencilerin okula uyum sağlamaları sürecinde rehber öğretmen/psikolojik danışman ile iş birliği içerisinde çalışır.
- Öğrencilerini rehber öğretmen/psikolojik danışman ile iş birliği yaparak ilgi, yetenek, değer, akademik başarı ve kişilik özelliklerine göre öğrenci kulüplerine, seçmeli derslere ve sosyal etkinliklere yöneltir.
- Risk altında olan öğrencileri fark ettiğinde, gerekli desteği almaları için rehberlik ve psikolojik danışma servisini bilgilendirir.
- h) Öğrencinin, öğrenme stilini fark etmesine, öğrenme becerilerini geliştirmesine, akademik performansını artırmasına yönelik çalışmalarında rehberlik ve psikolojik danışma servisiyle iş birliği yapar.
- Sınıfıyla ilgili yürüttüğü rehberlik çalışmalarına ilişkin raporu her dönem sonunda eğitim kurumu müdürüne sunar.
- Sınıfında sosyal duygusal, akademik ve kariyer gelişimi açısından desteklenmeye ihtiyaç duyan öğrencileri rehberlik ve psikolojik danışma servisine yönlendirir, öğrencilerin gelişimini desteklemek amacıyla iş birliği yapar.
- Eğitim kurumunda rehber öğretmen/psikolojik danışmanın bulunmaması hâlinde öğrenciyi rehberlik ve araştırma merkezine yönlendirir.

SINIF REHBERLİK PROGRAMI (SRP)

Öğrencilerin sosyal duygusal, akademik ve kariyer gelişim alanlarına yönelik olarak belirlenmiş kazanımların sınıflarda grup etkinlikleri yolu ile öğrencilere sistemli bir şekilde sunulmasını amaçlayan programdır

SRP Amacı

Öğrenme yaşantıları yoluyla kendini tanıyabilen, kendinin ve başkalarının duygularını bilen ve ifade edebilen, kişiler arası becerileri ve karakter güçleri gelişmiş, içinde bulunduğu çevre ve topluma uyum sağlayabilen, problem çözme ve karar verme becerilerine sahip, kendine uygun ders, dal/alan ve meslek seçebilen, akademik ve kariyer planlaması yapabilen, yaşam boyu öğrenmeyi alışkanlık haline getiren, çalışarak üretmenin önemini benimseyen ve iyi oluş düzeyleri yüksek bireyler yetiştirmeyi amaçlamaktadır

GELİŞİM ALANLARI

SRP'de

akademik, kariyer ve sosyal duygusal olmak üzere üç gelişim alanı tanımlanmış

Sınıf Rehberlik Programı'nın Özellikleri

Sınıf rehberlik programı, günümüz ihtiyaçları ve güncel okul RPD programı yaklaşımları dikkate alınarak hazırlanan özgün bir programdır.

Sınıf Rehberlik Programı'nın Temel İlkeleri

1. Programda tek bir modele dayanmak yerine özellikle gelişimsel, güçler temelli, problem odaklı ve kültürel farklılıkları dikkate alan bir yaklaşım benimsenmiştir.
2. Akademik, kariyer ve sosyal duygusal gelişim alanlarında bilişsel ve psiko-motor (devinsel) davranışların kazandırılması amaçlanmış olsa da duyuşsal davranışların kazandırılmasına daha çok odaklanılmıştır.
3. Program gelişimsel bir yaklaşımla geliştirilmiş olup her üç gelişim alanındaki kazanımlar birbirinin temeli ve birbirini tamamlayan bir yapı içermektedir.
4. Programda tüm kazanımların oluşturulmasında bireysel farklılıklar dikkate alınmıştır.
5. Bu program Millî Eğitim Bakanlığının tüm eğitim ve öğretim kurumlarındaki öğrencilere yöneliktir.
6. Gelişim ihtiyaçları dikkate alınarak hazırlanmıştır.
7. Programda dördüncü sanayi devriminin sonucu olarak bireyin göstermesi (sergilemesi) beklenen “21. Yüzyıl Becerileri” olarak adlandırılan yeni nesil becerilere odaklanılmıştır. Bu amaçla, akademik, kariyer ve sosyal duygusal gelişim alanlarına bu yeni nesil becerilerle ilgili yeni yeterlik alanları ve kazanımlar eklenmiştir.
8. Program hazırlanırken hem bireye hem de topluma karşı sorumluluklar gözetilmiştir.
9. Program öğrenci merkezli bir anlayışı temel almaktadır.
10. Bu programda kazanımlar öğrenciyi aktif kılan ve yansıtıcı düşünme gerektiren niteliktedir.

Sınıf Rehberlik Programında Değerlendirme Kazanımların ve programın değerlendirilmesinde; uygulama sürecinde kazanım etkinlikleri ile ulaşılan öğrenci sayıları (süreç değerlendirmesi), etkinliklerde ve etkinlik sonrasında başta öğrenciler olmak üzere, öğretmen ve veliler gibi hedef kitleye uygulanacak olan ölçek, anket ve diğer ölçümlerle elde edilen veriler (algıya dayalı değerlendirme) ve öğrencilerin belirli aralıklarla başarı, okula devam, okul memnuniyeti, disiplin suç oranlarının incelenmesi ile elde edilen veriler (sonuç değerlendirmesi) kullanılmaktadır.

Sınıf Rehberlik Programı'nın Uygulanmasında Dikkat Edilmesi Gereken Hususlar

- Türkiye'de okul öncesi eğitim almayan öğrencilerin de olduğu dikkate alınarak okul öncesi düzeyindeki çoğu kazanıma ilkökul birinci sınıf düzeyinde de yer verilmiştir.
- Programda yer alan kazanımlara ilişkin etkinliklerin çoğunun sınıf rehber öğretmenleri tarafından, belirli kazanımlara ilişkin etkinliklerin ise okul rehberlik öğretmeni tarafından uygulanması gerekmektedir.
- Uygulayıcıların öğrencileri etkinliklere aktif katılım ve yansıtıcı düşünme göstermeleri için teşvik etmeleri/ motive etmeleri gerekir.
- Bazı kazanım ifadeleri RPD alanına ilişkin özel kavramlar içerdiğinden uygulayıcıların kazanım açıklamalarını ve program sözlüğünü incelemeleri gerekmektedir.
- Programdaki kazanımların sırası ve bu kazanımlara ilişkin etkinliklerin yapılacağı haftalar uyum (oryantasyon) süreci, dönem içi ara tatiller, belirli günler ve haftalar, sınav dönemleri, üst öğretim kurumuna geçiş dönemleri, kazanımların ön koşullarının sağlanmış olması gibi belirli dönemler dikkate alınarak hazırlanmıştır. Bununla birlikte sınıf rehber öğretmenleri ve okul rehberlik öğretmenleri Millî Eğitim Bakanlığının önceliklerine, bölge, il, okul ve öğrenci özellikleri ve ihtiyaçlarına göre kazanımların sırasında ve uygulama haftalarında değişiklik yapabilirler.
- Sınıf Rehberlik Programı'nda okul rehberlik öğretmeni tarafından özellikle uygulanması belirtilen kazanımlar açıklamalar bölümünde belirtilmiş, bu kazanımlar dışındaki diğer kazanımlara yönelik etkinlikler; okul öncesinde okul öncesi öğretmeni, ilkökulda sınıf öğretmeni, ortaokul ve liselerde sınıf rehber öğretmenleri tarafından uygulanacaktır.

BİREYİ TANIMA

Bireyi tanıma iki kısımda ele alınabilir: **Alanlar ve teknikler**

Öğretmenin Öğrenciyi Tanıma Nedenleri

- Ünite planı yapmak, ders etkinliklerini düzenlemek, öğrencilerin ilgi ve ihtiyaçlarına yönelik yöntem ve teknikleri seçmek, uygun ölçme ve değerlendirme yöntem ve teknikleri kullanmak,
- Her öğrencinin bireysel farklılıklarına göre ve gizil güçlerine uygun olarak üst düzeyde gelişmesine yardımcı olabilmek,
- Öğrencinin sağlıklı kişilik geliştirmesine, kendini gerçekleştirebilmesine çevresine uyumlu hale gelmesine yardımcı olabilmek,
- Öğrencilerin gerçekçi benlik algıları geliştirmelerine ve kendi problemlerini çözebilme gücü kazanabilmelerine yardım etmek,
- Öğrencileri ilgileri, güdüleri, yetenekleri doğrultusunda kendilerine en uygun öğrenim dalına ve /veya mesleğe yönleltebilmek,
- Öğrencileri belli bir mesleğe hazırlamak, bu meslekle ilgili davranışları kazanmalarına yardım edebilmek,
- Sınıf-içi ilişkileri düzenlemek ve geliştirmek.



Bireyin Tanınması İçin Gerekli Özellikler



Sağlık Durumu

Yetenekler(Sözel yetenek,Sayısal yetenek,Şekil-Uzay Yeteneği,Mekanik yetenek,Bedensel yetenekler)

İlgiler

Akademik Başarı

Kişilik

Benlik Tasarımı ve Değerler

Çevre ile İlgili Bilgiler

BİREYİ TANIMA: TEKNİKLER VE UYGULAMALAR

Rehberlikte bireyi tanımak için kullanılan teknikler iki gruba ayrılır: **Testler ve test dışı teknikler.**

Testler standart ölçme araçlarıdır. Zaten tanım olarak da test standart şartlarda standart soruların sorulmasıdır.

Testlerin Özellikleri

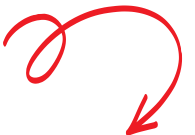
İyi bir testin sahip olması gereken 4 özellik vardır:

- Geçerlik: Ölçme aracının ölçmeyi amaçladığı şeyi eksiksiz, tam olarak ölçmesidir.
- Güvenirlik: Ölçme aracının ölçmek istediği şeyi hatasız ve doğru olarak ölçmesidir.
- Kullanışlılık: Ölçme aracının kullanılmasının kolay olmasıdır.
- Ekonomiklik: Ölçme aracının ekonomik olması, çok pahalı ve masraflı olmamasıdır.

Rehberlikte Kullanılan Testler



- Yetenek Testleri
- İlgililer Envanterleri
- Kişilik Testleri
- Tutum Ölçekleri



Yetenek Testleri. ilk akla gelen zekâ testileridir. Zekâ ile yetenek arasındaki fark veya örtüşme ile ilgili akademik tartışmaları bir yana bırakarak, zekâ ile yeteneğin uygulamada büyük ölçüde örtüştüğü düşünülerek birlikte ele alınacaktır. Zekâ testleri gerçekten de test anlayışının temelini oluşturur. Geliştirilen ilk testler de zekâ testleri olmuştur.

İlgi Testleri. Bireyin ilgilerini belirlemek amacıyla kullanılan testlerdir. Birden fazla ilgi aynı anda değerlendirildiği ve değerlendirmenin belli bir ölçüt çerçevesinde tüm ilgileri kapsadığı düşünüldüğü için envanter olarak isimlendirilir.

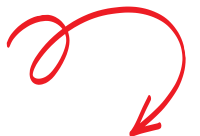
Kişilik testi. Kişilik testleri bireyin kişiliği ile ilgili olarak bilgi toplamaya yarayan ölçeklerdir

Tutum. Kişilerin belli bir nesne ya da duruma yönelik duygusal, düşünsel veya davranışsal eğilimlerini belirlemeye yönelik testlerdir. Hemen hemen her nesne, durum veya düşünceye yönelik olarak tutum testi geliştirilebilir.

TEST DIŞI TEKNİKLER



Testlerden farklı olarak katı bir yapılandırma içermez. Hatta çoğu zaman yapılandırmanın nasıl yapılacağı içinde bulunulan durumda uygulayıcı tarafından belirlenir. Dolayısıyla test dışı tekniklerin standart şartlar sağlama, standart sorular sorma gibi zorunlulukları yoktur. Bunun bir sonucu olarak genellenebilirlikleri ve karşılaştırılabilir bilgi verme olanakları da zayıftır.



AİLELERLE İLİŞKİLER



Çocuğun gelişiminde anne-babadan alınan genetik miras olan kalıttan sonra etkili olan unsur çevredir. Çevre deyince ilk akla gelen aile olmaktadır. Ailenin çocuğu yetiştirirken ona karşı olan tutumu, konuşmaları, yaklaşım biçimi ve uyguladığı disiplin tarzı çocuğun kişiliğini ve diğer bireysel özelliklerini biçimlendirmektedir.

Ailelerle İlişkiler(Ailelerin Eğitim Sürecine Katılmalarının Temel Gerekçeleri)

Gerekçeler;

- Ailelerin gözlemlerinden ve görüşlerinden yararlanmak çocukların gelişimlerini kolaylaştıracaktır.
- Aile katılım programları yetişkin eğitimi olarak algılanmaktadır.
- Ailelerin okulu tanıması, kendilerini bir parçası olarak hissetmesi, onların okul ve öğrenciler için kaynaklar araması için de fırsat sağlamaktadır.
- Bazı etkinlikleri ev ortamına taşımaları ve bunları geliştirmeleri de çok yararlı olacaktır
- .Aile katılımı ile geliştirilmeye çalışılan etkileşimden hem çocuklar hem de aileler yarar görmektedirler.
- Çocukların benlik algısı olumlu yönde etkilenmekte akademik başarıları artmaktadır.



Ailelerin Katılımları

Okul merkezli ve ev merkezli olarak iki gruba ayrılır (Akkök, 1999):

Okul Merkezli Katılım

- Aile- öğretmen konferans ve toplantılarına katılma
- Öğretmenlerle iletişim içinde olma
- Akademik etkinliklerde gönüllü olma
- Ailelerin proje ve ödevlere gönüllü yardımı
- Okul aile birliği çalışmalarına katılma



Ev Merkezli Katılım

- Ana babaların çocukları ile evde yapabilecekleri eğitimsel etkinlikler
- Öğretmenlerin gerektiği zaman yapacakları ev ziyaretleri

Ailelerden Beklentiler

- Öğrencilere kazandırılması istenen beceriler konusunda model olması
- Okul ile iş birliği yaparak öğrencinin takibi ve değerlendirilmesinde sınıf ve okul rehber öğretmenine destek sağlaması,
- Okulda düzenlenen velilere yönelik çalışmalara katılması beklenir.

Ebeveynlik Tarzını Bulmak

1. Demokratik anne-baba:

Bu tür anne-baba çocuklarını bağımsız olmaya teşvik eder ama yine de eylemlerine sınırlar ve kontroller getirirler. Kural koyarlar ama kuralların mantığını açıklarlar ve eleştirileri dinlerler. Sevgilerini hissettirirler ve çocukla iletişim kurarlar.

2. Otoriter anne-baba:

Bu tür ana babalar çocuklarını kontrol ederler ancak onları dinlemezler, çocuklarıyla daha az ilgilenirler, bazen soğuk ve katı olurlar. Ceza ve emirleri oldukça siktir.

3. İzin verici anne-baba:

Bu tür anne-babalar çocuklarıyla yakından ilgilenir ancak onlardan pek bir şey istemezler, kural koymazlar, cezalandırmadan kaçınırlar. Genellikle tutarsız ve güvensizdirler.

4. İhmalkâr anne-baba:

Bu tür anne-babalar, çocuklarının yaşamıyla son derece ilgisizdirler. Anne-babaları ihmalkâr olan çocuklar, anne-babalarının yaşamlarının diğer yönlerinin kendilerinden daha önemli olduğu duygusu geliştirir

REHBERLİKTE ETİK VE BİGİLERİN SAKLANMASI

Temel İlkeler

Yetkinlik. Yetkinlik psikolojik danışmanların sınırlılıklarını bilmeleri demektir. Kendilerini aşan konularda başkalarından yardım talebinde bulunurlar.

Dürüstlük. Psikolojik danışmanlar tüm mesleki ilişkilerinde dürüstlüğü, doğruluğu ve gerçekçiliği ilke edinirler. Kendilerini tanıtırken veya ifade ederken, abartılı ifadeler kullanmazlar, doğru olmayan beyanlardan kaçınırlar.

Duyarlık ve Hoşgörü. Danışanların psikolojik danışma hizmetlerinden en üst düzeyde yararlanmaları için çalışırlar. Onların zarar görmemeleri için çalışırlar ve gerekli tüm önlemleri alırlar.

Toplumsal sorumluluk. Psikolojik danışma ve rehberlik hizmetlerinde bir yandan bireyin çıkar ve yararı, diğer yandan toplumsal sorumluluk arasında denge sağlanmaya çalışılır.

Mesleki ve bilimsel sorumluluk. Psikolojik danışmanlar etik standartlara bağlı olma, görev ve rollerine uygun davranma sorumluluğu altındadırlar.

Etik Kurallar. Etik kurallar genel olarak psikolojik danışma, ölçme ve değerlendirme, araştırma ve yayın, müşavirlik hizmetleri için geçerlidir. Her hizmet için ayrıca özel kurallar da bulunmaktadır.

Yetkinlik sınırları. Psikolojik danışmanlar sadece eğitim gördükleri ve gerekli formasyona sahip oldukları uygulama ve etkinlikleri yapabilir, onları öğretebilir ve o konularda araştırma yapabilirler.

Sürekli gelişim. Psikolojik danışmanlar RPD alanındaki yeni gelişmeleri takip ederler. Mesleki bilgi ve becerilerini artırmanın yollarını ve fırsatlarını ararlar.

Başkalarına zarar vermeme. Psikolojik danışmanlar öğrencilerine, araştırmaya katılanlara, danışanlarına ve diğer kişilere zarar vermekten ve onlara güçlük çıkarmaktan kaçınırlar.

Gizli bilgilerin muhafaza edilmesi. Psikolojik danışmanlar danışanlarına ilişkin bilgileri korumakla yükümlüdürler. Özel ortamlarda özel şartlarda alınan bilgiler korunur.

Profesyonel kimlik. Psikolojik danışmanlar kimliklerini, çalıştıkları yeri, statülerini ve durumlarını olduğu gibi tanıtırılar.

Rehberlikte Etik ve Bilgilerin Saklanması. Bilgileri elde etmek bir "iş"tir ve önemli bir iş. Onun kadar önemli olan diğer bir iş de toplanan bilgilere sahip olmaktır.



ÖZEL EĞİTİM

Ulusal ve uluslararası birçok yasal düzenleme eğitim hakkı ve fırsat eşitliği kavramlarına vurgu yaparak tüm çocukların dil, din, cinsiyet, ırk ve engellilik ayrımı gözetilmeksizin bu haklardan yararlanması gerektiğini belirtir (Birleşmiş Milletler (BM) Çocuk Haklarına dair Sözleşme, 1989; BM Engelli Haklarına İlişkin Sözleşme, 2008; Millî Eğitim Temel Kanunu, 1973; Salamanca Bildirisi ve Eylem Planı, 1994). Salamanca Bildirisi ve Eylem Çerçevesi (1994) de, her çocuğun özel ilgilerinin, yeteneklerinin ve öğrenme ihtiyaçlarının olabileceğini belirtmektedir. Bu nedenle nitelikli bir eğitim için bu çeşitliliğin göz önünde bulundurulması, özel eğitim ihtiyacı olan bireylerin kapsayıcı eğitim ortamlarına erişimlerinin sağlanması ve bu ortamlarda tüm öğrencilere nitelikli eğitim olanaklarının sunulması önemli görülmektedir.

1. Özel Eğitime Gereksinim Duyan Öğrenciler ve Özel Eğitim I-II

Özel eğitim ihtiyacı olan birey, “Bireysel ve gelişim özellikleri ile eğitim yeterlilikleri açısından akranlarından anlamlı düzeyde farklılık gösteren birey” şeklinde tanımlanmaktadır. Özel eğitim ise bu bireylerin eğitsel ve sosyal gereksinimlerini karşılamak amacıyla geliştirilmiş bireyselleştirilmiş eğitim programları aracılığıyla özel olarak yetiştirilmiş personel tarafından uygun eğitim ortamlarında sürdürülen eğitim olarak tanımlanmaktadır (MEB, 2021). Özel eğitim ve özel eğitim ihtiyacı olan birey terimiyle ilgili alanda yaygın olarak karıştırılan **zedelenme**, **yetersizlik** ve **özür/engel** terimlerini açıklamakta fayda vardır.

Zedelenme, bireyin sahip olduğu organlarının yapısında ve işleyişinde çeşitli nedenlere bağlı olarak bozulmalar olması durumu olarak tanımlanmaktadır

Yetersizlik, bireyin yaşadığı zedelenme sonucunda sahip olduğu organının işlevini yerine getirememesidir.

Engel, ise bir yetersizlik sonucunda bireyin toplumsal yaşamda akranlarının gerçekleştirebildiği rolleri gerçekleştirememesi durumu olarak tanımlanmaktadır.

Zihinsel Yetersizliđi Olan Öğrenciler



Zihinsel yetersizlik, 22 yaşından önce ortaya çıkan, hem öğrenme, akıl yürütme, problem çözme gibi zihinsel işlevlerde hem de bireylerin günlük yaşamlarında gerçekleştirdikleri kavramsal, sosyal ve pratik becerilerin toplamı olan uyumsal davranışlarda önemli sınırlılık durumudur . Özel Eğitim Hizmetleri Yönetmeliđi'nde (2021) zihinsel yetersizlik kavramı yerine zihinsel engel kavramı kullanılmaktadır. Yönetmeliđe göre zihinsel engelli bireyler hafif, orta, ağır ve çok ağır düzeyde olmak üzere dört grupta ele alınmaktadır.ak üzere dört grupta ele alınmaktadır.

Otizm Spektrum Bozukluđu Olan Öğrenciler



Otizm spektrum bozukluđu (OSB), nörogelişimsel bir bozukluk olup yaşamın erken dönemlerinde sosyal iletişim ile etkileşimde güçlük yaşama ve sınırlı yineleyici davranışlar sergileme gibi belirtilerle ortaya çıkan bir durumdur . Özel Eğitim Hizmetleri Yönetmeliđi'nde (2021) OSB'ye dair, sosyal etkileşim, iletişim, ilgi ve etkinliklerdeki sınırlılık vurgulanmakla birlikte hafif, orta ve ağır düzeyde olmak üzere sınıflandırma yapılmıştır.

Öğrenme Güçlüđu Olan Öğrenciler

Ruhsal Bozuklukların Tanımsal ve Sayımsal El Kitabı olan DSM-V'e göre öğrenme güçlüđu okuma, yazılı anlatım ve/veya matematik alanında güçlüklerle karakterize olan nörogelişimsel bir bozukluktur, Öğrenme güçlüđu olan öğrenciler normal zekâya sahip olmalarına karşın beynin atipik işleyişinden kaynaklı olarak bilgiyi işleme ve edinme biçimi bakımından akranlarından farklı özellikler gösterirler.Öğrenme güçlüđu olan öğrenciler okuma, okuduđunu anlama, yazılı ifade ve matematiksel akıl yürütme ile hesaplama alanlarında yaşanan güçlüklerle ön planla çıkmaktadır.Öğrenme güçlüđu yaygın olarak **okuma bozukluđu (disleksi)**, **yazılı anlatım bozukluđu (disgrafi)** ve **matematik bozukluđu (diskalkuli)** olarak sınıflandırılır.

Dil ve Konuşma Bozukluđu Olan Öğrenciler

Dil ve konuşma bozukluđu olan öğrenciler, dilin biçim, içerik ve kullanım bileşenlerinin bütünleştirilmesi sırasında bu bileşenlerin en az birinde ortaya çıkan sorunlar nedeniyle öğrenciler dil ve konuşma bozukluđu tanısı alabilirler.Dil bozukluđu olan öğrenciler; başkalarının söylediklerini anlamakta güçlük çekebilir. Bu durum bir **alıcı dil bozukluđudur**. Duygu ve düşüncelerini ifade etmekte sorun yaşayabilirler. Bu durum ise **ifade edici dil bozukluđudur**

İşitme Yetersizliđi Olan Öğrenciler

Özel Eğitim Hizmetleri Yönetmeliđi'ne (2021) göre işitme engelli birey, işitme duyarlılıđının kısmi ya da tamamen yitirilmesinden kaynaklı özel eğitim ve destek eğitime ihtiyaç duyan birey olarak tanımlanmaktadır.

Görme Yetersizliđi Olan Öğrenciler

Gözün yapısında oluşan zedelenmeye bađlı olarak gözün görme işlevini gerçekleştirememesi durumuna görme yetersizliđi denir. Görme yetersizliđi olan öğrenciler, az gören ve kör olarak sınıflandırılabilir.

Rehberlik ve Araştırma Merkezine Yönlendirme



Devam eden öğretim programını takip etmede güçlük yaşayan öğrencilerin fark edilmesi değerlendirme sürecinin başlangıcını oluşturur. Özel eğitim ihtiyacı olan öğrencilere yönelik nitelikli özel eğitim hizmetlerinin sunulması için öğrencilerin ilgilerinin, gereksinimlerinin ve çeşitli alanlardaki eğitsel performanslarının ortaya konmuş olması gerekmektedir. Öğrenci hakkında bilgi toplama ve toplanan bu bilgilerden bir yargıya varma süreci genel olarak “değerlendirme” olarak tanımlanmaktadır

Öğretmenler rehberlik ve araştırma merkezine (RAM) yönlendirmeden önce öğrencinin performans düzeyine ilişkin değerlendirme yapar.

Değerlendirme süreci;

İlk belirleme aşamasıyla başlar. İlk belirleme aşamasında öğretmenler, akademik, sosyal-duygusal, motor ve dil becerileri bakımından akranlarından önemli ölçüde ayrılan öğrencileri belirler. İlk belirleme, öğrencinin sınıf öğretmeni ile rehber öğretmenin iş birliği ile çalışmasını gerektiren bir süreçtir. Bu süreçte öğrenci performansı ile ilgili kaba değerlendirme yapılarak öğrencinin yapabildikleri ve yapamadıkları; diğer bir deyişle sahip olduğu ve olmadığı beceriler belirlenebilir.

İkinci aşamada ise bu öğrenciler için gönderme öncesi süreç uygulanır. Gönderme öncesi süreç, hastanelere ve rehberlik araştırma merkezine yönlendirme yapmadan önce

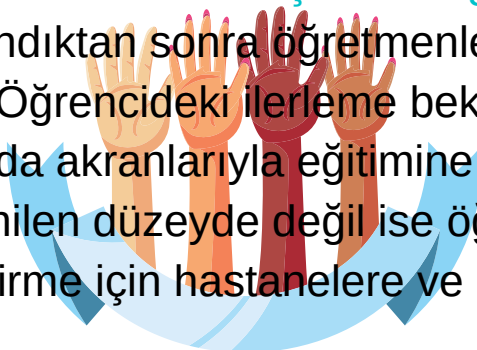
öğretmenin eğitim ortamında çeşitli düzenlemeler yapması ve bu düzenlemeler sonrasında öğrencinin eğitim faaliyetlerine katılımının artıp artmadığını değerlendiren bir işleyişe sahiptir. Sahiptirahip olduğu ve olmadığı beceriler belirlenebilir.

Gönderme öncesi süreçte öğretmenlerin yapacakları iş ve işlemler üç basamakta ele alınabilir. Bu basamaklar ;

- Bilgi toplama
- Müdahale programı hazırlama
- Müdahale programını uygulama ve sonuçlarını değerlendirme şeklindedir.

Müdahale programı uygulandıktan sonra öğretmenler öğrencideki gelişmeyi ve ilerlemeyi değerlendirir. Öğrencideki ilerleme beklenen düzeyde ise öğrenci genel eğitim sınıfında akranlarıyla eğitimine devam eder.

Öğrencideki ilerleme beklenen düzeyde değil ise öğrenci, ailesinin de onayıyla ayrıntılı değerlendirme için hastanelere ve RAM'a yönlendirilir.



Eğitsel Değerlendirme, Tanılama Süreci ve Eğitim Ortamına Yerleştirme Gönderme

Öncesi süreçte öğretmenin yaptığı düzenlemelere rağmen öğrencide beklenen düzeyde bir ilerleme görülüyorsa ayrıntılı değerlendirme için gönderme süreci başlatılır. Gönderme kararı sadece sınıf öğretmenin vereceği bir karar olmayıp rehber öğretmen ve ailenin de bu karara onay vermiş olması gerekmektedir. Okul rehberlik servisi ve ailenin onayıyla birlikte öğrenci ayrıntılı değerlendirme için hastanelere ve RAM'a yönlendirilir. Bu yönlendirme sürecinde öğretmen, gönderme öncesi süreçte öğrenci özelinde uyguladığı müdahale programının içeriği ve sonuçları hakkında bir gönderme raporu hazırlar.

Bu kapsamda gönderme raporunda;

- Öğrencinin güçlükle yaşadığı gelişim alanlarına ve bu alanlarda sergilediği performansa,
- Öğrencinin güçlükle yaşadığı alanların nerede, ne zaman ve hangi etkinlikler sırasında ortaya çıktığına,
- Öğrencinin güçlükle yaşadığı alanlara ilişkin yapılan uyarlamalara, uygulanan müdahalelere ve stratejilere,
- Müdahale programının oluşturulması, uygulanması ve izlenmesinde sorumlu olan kişilere
- Başarılı ve başarısız olan müdahalelere ilişkin açıklamalara yer verilmelidir.

Tanılama süreci ilk olarak tıbbi tanı ile başlar. Öğrencinin öğrenme sürecindeki geriliğinin herhangi bir yetersizlikle ilgili olup olmadığını değerlendirmek adına sağlık kuruluşlarında doktorlar tarafından tıbbi tanılama yapılır. Tıbbi tanı alındıktan sonra öğrencinin özel eğitim hizmetlerinden yararlanıp yararlanmayacağına, yararlanacaksa ne tür eğitsel ihtiyaçları olduğuna karar vermek amacıyla **RAM'larda bulunan özel eğitim değerlendirme kurulu** tarafından eğitsel değerlendirme ve tanılama yapılır.

Özel Eğitim Değerlendirme Kurulu RAM müdürü ya da görevlendirdiği bir müdür yardımcısı, RAM özel eğitim hizmetleri bölüm başkanı, rehber öğretmen, özel eğitim öğretmeni, varsa bir çocuk gelişimci ve öğrencinin ailesi gibi üyelerden oluşmaktadır. Bu kurula ihtiyaç olması durumunda fizyoterapist, odyolog, psikolog, dil konuşma terapisti gibi uzmanlar ya da öğrenci çıraklık ve yaygın eğitime gidecekse kurum temsilcisi dâhil edilebilir. Öğrencinin özel eğitim hizmetlerine uygunluğuna karar verirken bazı ölçütler göz önünde bulundurulur. Bunlar;

- Öğrencinin tıbbi tanılama sonrasında mutlaka bir yetersizlik tanısı almış olması,
- Aldığı yetersizlik tanısının eğitsel performansını olumsuz yönde etkilemesi ve
- Eğitsel ihtiyaçlarını karşılamada özel progra

Bu üç ölçütü sağlayan öğrencilerin özel eğitim hizmetleri için uygun olduğuna karar verilmir ya da hizmetlere ihtiyaç duymasıdır.



Destek Eğitim Modelleri

Özel eğitim ihtiyacı olan öğrenci için uygun destek eğitim modeline karar verirken, Bu noktada karşımıza sıklıkla çıkan kavramlardan biri en az kısıtlayıcı ortamdır. Bu kavram öğrencinin normal gelişim gösteren arkadaşlarından, evinden, ailesinden ve toplumdan mümkün olduğunda az ayrılması anlamına gelir

Ülkemizde özel eğitim ihtiyacı olan öğrencilerin devam edebilecekleri eğitim ortamları ya da yerleştirme seçenekleri en fazla kısıtlayıcı olandan en az kısıtlayıcı olana doğru aşağıda gibi sıralanmaktadır:

- **Yatılı Özel Eğitim Okul ve Kurumları:** Tamamı özel eğitim ihtiyacı olan öğrencilerden oluşan bir okul içerisinde öğrenciye gündüz eğitim verilirken akşam barınmasına olanak veren eğitim kurumlarıdır

- **Gündüzlü Özel Eğitim Okul ve Kurumları :** Yatılı özel eğitim okullarında olduğu gibi bu okullara da tamamı özel eğitim ihtiyacı olan öğrenciler devam etmektedir. Bu okullardaki öğrenciler eğitim saatleri dışında normal hayatlarına devam edebilir.

- **Özel Eğitim Sınıfı:** Genel eğitim okulları bünyesinde, özel eğitim ihtiyacı olan öğrencilerin toplu bir şekilde eğitim alması için açılan ayrı bir sınıflardır.

- **Tam ve Yarı Zamanlı Kaynaştırma/Bütünleştirme :** Özel eğitim ihtiyacı olan öğrencilerin genel eğitim ortamlarında yetersizliği olmayan akranlarıyla beraber tam ya da yarı zamanlı olarak eğitimlerini sürdürmelerine kaynaştırma/bütünleştirme yoluyla eğitim denmektedir.

Yarı zamanlı kaynaştırma/bütünleştirme, özel eğitim ihtiyacı olan öğrencinin gerekli destek hizmetler sağlanarak bazı dersleri özel eğitim sınıfında bazı dersleri kaynaştırma/bütünleştirme ortamlarında almasıdır.

Tam zamanlı kaynaştırma/bütünleştirme, özel eğitim ihtiyacı olan öğrencinin gerekli destek hizmetlerle beraber, okulda geçirdiği sürenin tamamını normal gelişim gösteren akranlarıyla aynı sınıfta geçirmesidir. Her iki koşulda da destek hizmetlerin sağlanması zorunludur . Destek hizmetler, sadece öğrenciye değil, öğrencinin ailesine, öğretmenine ve okuldaki diğer personele, uzman personel ve gerekli materyallerle sunulan danışmanlık hizmetleri olarak tanımlanmaktadır.



Bireyselleştirilmiş Eğitim Planı Hazırlama

Eğitim programı (BEP) oluşturulması yasal bir zorunluluktur. BEP, özel eğitim ihtiyacı olan bireylerin takip ettikleri eğitim programı temel alınarak öğrencinin gelişim özellikleri, eğitsel gereksinimleri ve performans düzeyleri doğrultusunda hedeflenen amaçlara ulaşmaya yönelik hazırlanan ve bu bireylere verilecek destek eğitim hizmetlerini de içeren bireye özgü program olarak tanımlanmaktadır (MEB, 2021).

BEP(Bireyselleştirilmiş Eğitim programı):

Özeldir

Yıllık Olarak hazırlanır.

Öğrenciyle ve ailesiyle paylaşılan bir belgedir.

Düzenli olarak gözden geçirilmelidir.

Öğretim yöntemleri ve destekleyici stratejileri belirtir.

Hedefler ve amaçlar belirtir.



BEP geliştirme birimide okul müdürü ya da görevlendireceği bir müdür yardımcısının başkanlığında;

- Rehber öğretmen,
- Öğrencinin sınıf öğretmeni,
- Öğrencinin dersini okutan alan öğretmenleri,
- Öğrencinin velisi ve
- Öğrencinin kendisi bulunur.

• Gerekli durumlarda özel eğitim değerlendirme kurulundan bir üye ve mesleki eğitim veren kurumlarda meslek derslerini veren bir alan öğretmeni de BEP geliştirme birimine katılabilir.

BEP geliştirme süreci döngüsel bir yapıdadır. BEP geliştirme birimi öncelikli olarak öğrencinin gelişimsel özellikleri hakkında bilgi toplar ve topladıkları bilgileri birbiriyle paylaşarak öğrenci özelliklerini ortaya koyar.

Süreç içerisinde izleme ve değerlendirme çalışmalarına yer verilerek öğrencinin ilerlemesi raporlaştırılır ve aile bu konuda bilgilendirilir. Yıllık hedeflere ulaşıp ulaşılmadığını belirlemek amacıyla BEP yılda bir kez mutlaka gözden geçirilir. Ancak öğrenci konulan hedeflerde beklenen düzeyde bir ilerleme göstermiyorsa ya da bu hedefler planlanandan daha önce gerçekleşmişse yılını doldurması beklenmeden de BEP tekrar gözden geçirilebilir. Öğrenci yeniden değerlendirilerek yeni bir BEP oluşturulabilir



Bireyselleştirilmiş Eğitim Programının İçeriğinde Yer Alması Gereken Bazı Temel Öğeler Bulunmaktadır. Bunlar;

- a) Öğrencinin demografik özelliklerinin tanımı
- b) Öğrencinin eğitsel performans düzeyinin tanımı
- c) Uzun dönemli ya da yıllık hedefler
- d) Kısa dönemli hedefler
- e) Öğretim yöntemleri ve materyaller
- f) Amaçlara ulaşmak için gerekli olan zamanın başlama ve bitiş tarihleri
- g) Uygun değerlendirme yöntemleri ve ölçütleri
- h) Ek hizmetler

BEP Sürecinin Etkili Bir Şekilde Yürütülmesi İçin Neler Yapılabilir?

- Öğrencinin performans düzeyinin doğru bir şekilde belirlenmiş olması gerekir.
- Mutlaka izleme ve değerlendirme çalışmalarına yer verilmelidir..
- Ailelerin BEP sürecine katılımlarının artması öğrenciler için daha anlamlı hedefler belirlenmesini sağlayabileceği gibi ailelerin okulda devam eden öğretim süreçlerini evde de destekleme olanağını artırabilir.
- Öğretmene ve öğrenciye sağlanan destek hizmetler öğretmenlerin işini kolaylaştırmaktadır. Bu nedenle destek hizmetlerin yaygınlaştırılması ve ulaşılabilir olması büyük önem arz etmektedir.

Öğretimin Bireyselleştirilmesinde ve Öğretim Uygulamalarında Temel Uygulama İlkeleri

Öğretimin bireyselleştirilmesinde ve öğretim uyarlamalarında esas alınması gereken bazı uygulama ilkeleri bulunmaktadır (O'Brien ve Guiney, 2001). Bunlar:

- Tüm öğrenciler öğrenebilir ve öğretmenler öğretebilirler.
- Her öğrencinin eğitimden en yüksek düzeyde faydalanma hakkı vardır.
- Her öğrencinin gelişimi takip edilmeli ve ilerleme gösterenler ödüllendirilmelidir.
- Her öğrencinin ortak, farklı ve bireysel gereksinimleri vardır. Tüm öğrencilerin farklı, ortak ve kendine özgü ihtiyaçları vardır.

Öğretimin Bireyselleştirilmesinin ve Öğretim Uyarlamalarının Kapsamı

a) Fiziksel düzenlemeler

Fiziksel düzenlemeler, uygun öğrenme ortamının oluşturulmasına yönelik yapılan düzenlemeleri kapsar.

Sınıf ortamının genel fiziki yapısı

Sınıf ortamındaki ısı, ışık ve gürültü miktarı, renk, büyüklük vb. fiziki özelliklerdir.

Sınıf ortamındaki araç-gereçlerin düzenlenmesi

Sınıfta bulunan sıra, masa, sandalye, yazı tahtası, akıllı tahta, kitaplık, harita gibi sınıf ortamındaki araç-gereçlerin öğrencilere göre düzenlenmesi öğretimleri daha etkili kılabilir.

Ulaşılabilirlik

Özellikle özel eğitim ihtiyacı olan öğrencilerin bulunduğu ortamlarda onları sınırlandıracak her türlü engelin ortamdaki kaldırılmasını gerektirir.

b) Sürece yönelik düzenlemeler

Sürece yönelik düzenlemeler, sınıfın işleyişiyle ilgili düzenlemeleri içerir. Eğitim öğretim döneminin başında genel ilkeler açık ve net bir şekilde ortaya koher sınıfın kuralı ihtiyaçlar doğrultusunda kendine özgü bir şekilde oluşturulur. Kuralları oluştururken öğrencilerin de sürece dâhil edilmesi önemlidir. Sınıf kuralları oluştururken dikkat edilmesi gereken bazı kriterler bulunmaktadır (Kargın, 2010). Bunlar:

- Sınıf kuralları yedi maddeyi aşmamalıdır. Aksi takdirde hatırlanması zor olabilir.
- Kurallar belirlenirken öğrenciler sürece dâhil edilmelidir.
- Kurallar olabildiğince kısa ve anlaşılır bir şekilde ifade edilmelidir.
- Kurallar belirlendikten sonra her kural açıklanmalı ve öğretimi yapılmalıdır.
- Kurallara uymadığı zaman sonucunda ne olacağı açık bir şekilde ifade edilmelidir.
- Kurallar olumlu ifadelerle oluşturulmalıdır.
- Sınıfa yeni öğrenciler katılırsa kurallar yeniden gözden geçirilmelidir.
- Belirlenen kurallara yönelik ipucu niteliğinde hatırlatıcılar kullanılmalıdır.

c) Sınıf iklimine yönelik düzenlemeler

Sınıf iklimi, bir sınıfın sosyal ve psikolojik özellikleri ile ilgilidir.

d) Öğretimsel düzenlemeler

Öğretimsel düzenlemeler, iki başlık altında incelenebilir. Bunlardan biri öğretim yöntemlerinin uyarlanması diğeri ise öğrenci gruplarının oluşturulmasıdır.

Öğretim yöntemlerinin uyarlanması, öğretmek istenen bilgi ve becerileri öğrencilere kazandırmak için öğrenci gereksinimleri doğrultusunda farklı öğretim yöntemlerinin kullanılmasını içerir.

Öğrenci grupları oluşturma, öğretmenlerin yaygın olarak kullandığı bir yöntemdir. Bu yöntemde öğretmenler öğrencileri bireysel özelliklerine göre gruplara ayırarak öğretim yapar.

e) İşleyişle ilgili düzenlemeler

İşleyişle ilgili düzenlemeler, öğretimlerin okul çapında öğrenci gereksinimlerine uygun olarak bireyselleştirilmesine yönelik temel uyarlamaları içerir. Bu kapsamda aşağıda belirtilen alanlara yönelik uyarlamalar yapılabilir.

- Yönetici ve öğretmen sorumluluklarında uyarlama
- Zamanda uyarlama ve düzenleme
- Ödevlerde uyarlama
- Sınavlarda uyarlama

ÖZEL YETENEK KAVRAMI VE TÜRKİYE'DE ÖZEL YETENEKLİLERİN EĞİTİMİ

Özel Yetenek Nedir?

Özel yetenekli birey zekâ, yaratıcılık, sanat, liderlik kapasitesi, motivasyon veya özel akademik alanlarda yaşıtlarına göre yüksek düzeyde performans gösteren bireydir.” şeklinde yapılmıştır.

Öne Çıkan Özel Yetenek Kuramları

Üçlü Halka Kuramı

Özel yetenek konusunda ilk akla gelen temel kuramlardan biri Renzulli (1978) tarafından ortaya konan Üçlü Halka Kuramı'dır. Bu kuram özel yeteneğin bazı bileşenlerden oluştuğunu öne sürer. Bunlar ortalama üstü yetenek, yaratıcılık ve motivasyondur. Bireyde bu bileşenlerin biri eksik olursa özel yetenek ortaya çıkamaz. Ortalama üstü yetenek, genel veya özel yetenek şeklinde karşımıza çıkabilir.

Beşgen Kuramı

Sternberg ve Zhang (1995) tarafından ortaya konan Beşgen Kuramı özel yeteneğin ortaya çıkması için bazı ölçütlerden bahseder. Onlara göre birini özel yetenekli olarak tanımlamak için şu beş ölçüt karşılanmalıdır:

- Mükemmellik,
- Nadirlik,
- Kanıt,
- Üretkenlik,
- Değer.

Bulanık Kuram

Kuramda yetenek gelişimi sürecinde hem bileşenlere hem de gelişime değinilmiştir. Kuramın ana bileşenleri yatkınlık, uyarıcı koşul ve etkileşimdir

Ayrımsal Üstün Zekâ ve Üstün Yetenek Kuramı

Kurama göre üstün zekâ doğuştan var olan mental ve fiziksel alanlara ait yetenekleri ifade etmektedir. Mental alanlar; bilişsel, yaratıcı, algısal ve sosyal becerileri ifade eder. Fiziksel alan ise spor ve müzik gibi alanlarda görülen becerileri içerir. Üstün yetenek ise doğuştan var olan üstün zekânın sistematik bir eğitim ve öğrenme süreci ile yeteneğe dönüşmüş hâlidir. Bu süreçte çeşitli katalizörler etkili olur. Kuramda katalizörler içsel ve çevresel olarak ele alınmıştır.



Özel Yeteneklilerin Özellikleri

- Genellikle erken okuma ve okumayı kendiliğinden öğrenme,
- Asenkronize gelişim gösterme,
- Empati, sorumluluk gibi özelliklerde erken gelişim gösterme,
- Duygusal açıdan hassas olma,
- Liderlik eğilimi gösterme,
- Meraklı olma, çok soru sorma,
- Yaşından ileri düzeyde mizah yeteneği olması,
- Mantık, muhakeme gibi becerilerde erken ve hızlı gelişim gösterme,
- Mükemmeliyetçilik eğilimi gösterme,
- Sosyal, toplumsal olaylara, evrensel değerlere karşı duyarlı olma,
- Geniş hayal gücü ve yaratıcılık gösterme,
- Geniş ilgi alanına sahip olma ve bazı konulara derin ilgili olma.



Elbette bu özellikler her özel yetenekli bireyde görülmeyebilir. Özel yeteneklileri normal gelişim gösteren akranlarından ayıran özellikler olduğu kadar, kendi içlerinde birbirinden farklı kılan özellikleri de vardır.

Özel yetenekli çocukların karakteristik özelliklerinin her birinde aynı düzeyde görülmeyebileceği belirtilmişti. Buna ek olarak özel yetenekliler grubun içinde farklı olan ikinci gruplar vardır. Bu bireylere iki kere özeller adı verilebilir. Savantlar, zihinsel sınırlılıklarla beraber en az bir alanda normalüstü yeteneğe sahip olan kişilerdir. Williams sendromu olanlar da savant kişiler gibidir ancak onların aksine oldukça sosyaldirler (Sak, 2011a). Özel öğrenme güçlüğü olan özel yetenekliler de iki kere özel bireyler için örnek oluşturabilirler. Ayrıca deha çocuklar da özel yetenekli çocuklar kategorisinde yer alıp çocuk yaşta yetişkin performansı gösteren çocuklardır.



Özel Yeteneklilerin Tanılanması

Normalden farklı olan bireylerin özelliklerini sistematik biçimde belirleme süreci denebilir. Tanılama sürecinde izlenecek ana adımlar; özel yetenek potansiyeli taşıyan öğrencileri tanılamaya aday gösterebilmek, bir tarama aşamasından geçirmek, daha detaylı bir ölçmeye almak ve bireyle ilgili karar vermek şeklinde özetlenebilir.

Aday gösterme aşaması isminden de anlaşılacağı gibi öğrencinin özel yetenek tanısına henüz aday olduğu aşamadır.

Tarama aşamasında ise aday gösterilen öğrencilerin tamamını bireysel olarak değerlendirmek zaman ve enerji açısından mümkün değilse bu sayıyı azaltmak için grup ölçekleriyle bir eleme gerçekleştirilir.

Bireysel ölçme-değerlendirme aşaması aslında tanılama konusunda adı en çok geçen bireysel zekâ testlerinin uygulandığı aşamadır. ASIS (Anadolu-Sak Zekâ Ölçeği), SB (Stanford-Binet) Zekâ Testi), WÇZÖ (Wechsler Çocuklar İçin Zekâ Ölçeği) en çok bilinen bireysel testlere örnek olarak verilebilir. Fakat bu aşama bu ölçeklerle sınırlı değildir. Burada kullanılacak araç, tanılamanın karar verme aşamasında bu ana kadar elde edilen veriler bilimsel kurallara uygun şekilde birleştirilir. Bir ekip tarafından bireyin özel yetenekli olup olmadığına karar verilir. amacıyla, programın içeriğiyle bire bir ilişkilidir.



Özel Yeteneklilerin Tanıl

Dikkat Etmesi Gerekenler

Öğretmenlerin özel yetenekli bir öğrencinin tanılanmasında dikkat edeceği bazı noktalar şöyle sıralanabilir: :

- Öğretmenler öğrencilerini eğitim öğretim etkinlikleri süresince dikkatli şekilde gözlemlemelidir. Öğrencilerinin güçlü ve zayıf yanlarını belirleyebilmelidir. Özel yetenek potansiyeli olabilecek öğrenciler için ne tür yönlendirmeler yapabileceğini bilmelidir.
- Bazı özel yetenek programları, örneğin Bilim ve Sanat Merkezi (BİLSEM) belli dönemlerde tanılama yaparlar. Öğretmenler bu zamanları takip etmeli ve ilgili öğrencilerini aday göstermeyi atlamamalıdır.
- Özel yetenek potansiyeli olan öğrencilerin keşfedilmesinde alan uzmanlarının fikirleri değerlidir. Öğretmenler çalıştıkları disiplindeki alana özgü uzman ve kurumlardan haberdar olmalıdır.
- Özel yetenek potansiyeli olan bazı öğrenciler kolaylıkla fark edilirken bazıları arka planda kalabilir. Öğretmenler özel yetenekliler için kaynaklarda verilen karakteristik özelliklerin tamamını öğrencilerde beklememelidir. Bireysel farklar, gelişim hızı, mizaç, farklı alanlarda yetenek potansiyeli taşıma gibi birçok neden öğrencilerin farklı özellikler sergilemesine neden olabilir. Öğretmenler çok ve çeşitli kaynaktan yararlanarak, yeterli zamanda gözlem yaparak öğrencilerin potansiyelini daha sağlıklı belirleyebilirler.
- Tanılama sırasında dikkat edilecek spesifik bir durum da iki kere özel öğrencilerin belirlenmesidir. Örneğin özel öğrenme güçlüğü olan bir öğrencinin okuma güçlüğü, belki dil alanındaki yetenek potansiyelini gizleyebilir. Bazen de özel yetenek potansiyeli öğrenme güçlüğünü gizleyebilir. Bu nedenle öğretmenler her öğrencinin güçlü ve zayıf yönlerini, dikkatli biçimde gözlemlemelidir. İki kere özel öğrencilerin veya dezavantajlı özel yetenekli öğrencilerin tanılanmasında sürece dayalı değerlendirmelerin kullanılması doğru tanılama oranını yukarıya çekmektedir. Örneğin hem özel yetenek potansiyeli olan aynı zamanda diskalkuli özelliği taşıyan bir öğrenciyle çalışırken matematik işlemlerini zihinden yapmasına veya tablet, bilgisayar kullanmasına izin verilmesi faydalı olabilir.



Özel Yeteneklilerin Eğitimleri



Özel yetenekli öğrencilerin normal gelişim gösteren arkadaşlarından farklı özellikleri olması, eğitsel ihtiyaçlarını da farklılaştırmaktadır.

Bu nedenle normal öğretim programında, öğretim yöntemlerinde, ortamlarında farklılaştırmalar onlar için gereklidir. Hatta bunların bazıları normal gelişim gösteren öğrenciler için bile etkili olabilir.

Farklılaştırma farklı boyutlarda yapılabilir. Örneğin kazanımlara aynı veya başka bir disiplinden eklemeler yapılması, üst sınıflardan kazanımlar çekilmesi içeriği farklılaştırılabilir.

Bu öğrencilerle gerçekleştirilen eğitsel uygulamalar yaygın olarak gruplama, zenginleştirme ve hızlandırma başlıklarında toplanır



Ayrıca mentorluk uygulaması da özel yeteneklilerin eğitim stratejileri kapsamında değerlendirilebilir.

Gruplama

Gruplama stratejisi adından da anlaşıldığı gibi özel yetenekli öğrencilere grup hâlinde eğitim verilmesiyle ilgilidir. Ancak bu gruplar tamamen özel yeteneklilerden oluşabileceği gibi, farklı yetenek düzeyindeki öğrencilerden de oluşabilir. Benzer şekilde gruplama zamanı bütün okul zamanını kapsayabileceği gibi, sadece belli zamanlarda da yapılabilir.

Zenginleştirme

Özel yeteneklilerin eğitimlerinde zenginleştirme uygulamaları için öğretim programının kendisini ve eğitim olanaklarını çeşitlendirerek eğitim öğretim sürecini normalin ötesine taşımak denebilir. Zenginleştirme türlerine içerik transferi, müfredat daraltma, bağımsız çalışma, öğrenme merkezleri, saha gezileri ve okul sonrası programlar örnek olarak verilebilir. Özel yetenekli öğrenciler için hazırlanmış programlarda en sık tercih edilen farklılaştırma stratejisi zenginleştirmedir.

Hızlandırma

Hızlandırma, bir eğitim programının çeşitli uyarlamalarla normal süresinden daha önce tamamlanmasıdır .

Hızlandırma, zenginleştirme, gruplama yaparken dikkat edilmesi gereken önemli noktalar şöyle sıralanabilir:

- Farklılaştırma planlı olmalı, gelişigüzel etkinlik yığını olmamalıdır.

Uygulamalar bir plan dâhilinde, ulaşılmak istenen kazanımlar ne ise onlara yönelik şekilde seçilmelidir.

- Farklılaştırma yapılırken öğrencilerin düzeyi, ilgi ve yetenek alanları belirlenmelidir.

- Farklı dersler ortak temalar altında ele alınmalı ve disiplinlerarası bağlantılar kurulmalıdır. Özel yetenekli öğrencilerle çalışırken temalardan yararlanılması çok farklı alanlar arasında ilişki kurmaya fırsat verecektir.

- Öğrencilere çalışmalarını gerçek dinleyicilere sunma fırsatı verilmeli ve böylece öğrenciler motive edilmelidir. Farklılaştırma yapılırken hem öğretmenler hem de öğrenciler için normalde olanın ötesine gidilmesi söz konusudur.

Türkiye’de Özel Yeteneklilere Eğitim Veren Kurumlar

Günümüzde özel yeteneklilere yönelik eğitim veren kurumlar, **okullardaki programlar ve okul sonrası programlar** olarak ikiye ayrılabilir. Okul boyutunda genel olarak lise düzeyinde eğitim verilmektedir. İlkokul ve ortaokul düzeyinde ise özel yetenekliler için açılan destek eğitim odalarının sayıları artmaktadır. Okul sonrası programlar ise Bilim ve Sanat Merkezleri (BİLSEM), üniversiteler bünyesinde yürütülen programlar ve bazı özel yetenek programlarıdır .

Özel Yeteneklilere Eğitim Veren Okullar

Özel yeteneklilere eğitim veren kurumlara okullar veya okul bünyesindeki sınıflar olarak bakılabilir.

Özel yetenekliler için açılan destek eğitim odalarında özel yetenek tanısı almış öğrenciler bazı derslerde eğitim alırlar. Bu eğitimin gelişigüzel etkinliklerden oluşmaması, öğrencilerin düzeyine ve ihtiyaçlarına uygun olması önemlidir. Bu sınıfların öğretmenleri özel yeteneklilerin özellikleri, eğitimleri, öğretimin farklılaştırılması konusunda bilgi sahibi olmalı, öğrencilerin diğer öğretmenleriyle etkileşim hâlinde kalmalıdır.

Özel yeteneklilere özgü eğitim veren okullar söz konusu olduğunda ise ilk akla gelen fen liseleri olacaktır. Gerçekten de fen liselerinin açılmasında matematik ve fen bilimleri dallarında özel yetenekli öğrencilerin yetiştirilmesi amaçlanmıştır.

Sosyal bilimler liseleriyle güzel sanatlar ve spor liseleri de alana özgü ağırlıklı eğitim veren kurumlardır. Ancak özel yeteneklilere eğitim veren kurumlarda olması gereken özellikler açısından güçlü yönleri olduğu kadar, zayıf yönleri de bulunmaktadır. Örneğin yetenek sınavlarının genel merkez sınavlarından sonra yapılması merkezi sınavlarda başarısız olan öğrencilerin spor liselerine yönelmesi gibi bir durum oluşturmakta ve eğitim niteliğini azaltmaktadır.

Özel Yeteneklilere Eğitim Veren Okul Sonrası Programlar

Okul öncesi, ilköğretim ve ortaöğretim çağındaki özel yetenekli öğrencileri normal eğitim programlarından arta kalan zamanlarda eğiterek potansiyellerini geliştirmek amacıyla geliştirilen **BİLSEM** modeli okul sonrası uygulamalara iyi bir örnektir. BİLSEM'e katılmaya hak kazanan öğrenciler kendi okullarına devam ederken hafta içi okul sonrası saatlerde veya hafta sonu bu programa katılırlar. BİLSEM'lerde öğrenciler yetenek alanlarına -resim, müzik ve genel zihinsel yetenek- göre gruplara ayrılmakta ve ağırlıklı proje odaklı çalışmalar yapmaktadırlar.

Okul sonrası uygulamalara bir örnek ise üniversite tabanlı programlardır.

Bunların ilk ve en aktif olanı **Üstün Yetenekliler Eğitimi Uygulama ve Araştırma Merkezi'dir**

(ÜYEP).Merkezin genel amacı zekâ, yaratıcılık, özel yetenek alanlarında bilimsel araştırmaları yürütmek, zekâ ölçümleri yoluyla özel yetenekli öğrencileri tanılamak ve öğrencilerin entelektüel potansiyellerini en üst düzeye taşımalarına yardımcı olacak farklılaştırılmış eğitim ve rehberlik hizmetleri sunmaktır.

@gunes_ogretmenle_etkinlikler

Özel Yeteneklilerin Öğretmenleri

Özel yeteneklilerle çalışan öğretmenlerde beklenen özellikler şöyle sıralanabilir:

- Öğrencinin görevlerini onun düzeyine ve hızına uygun vermelidir.
- Ödevlerde tekrarlara ve alıştırmalara ağırlık vermemelidir.
- Farklı öğrenme ve öğretme teknikleri, malzeme ve araç-gereç kullanmalıdır.
- Tartışma, proje ve drama çalışmalarına önem verilmelidir.
- Analiz, sentez ve değerlendirme basamaklarını içeren çalışmalar yapmalıdır.
- Grupla olduğu kadar bireysel çalışmalara da önem vermelidir.
- Öğrencileri zaman zaman liderliklerini geliştirmeye teşvik etmelidir.
- Başarılarını çocuğun kendi performansı içerisinde değerlendirmelidir.
- Öğrencinin akademik ve sosyal-duygusal gelişimiyle ilgili anne ve babalarla sürekli iş birliği içerisinde olmalıdır.
- Akademik konuların dışında sanat ve spor gibi alanlardaki bilgi ve becerilerinin de gelişmesini desteklemelidir.
- Çocuğun başarılarını mutlaka ödüllendirmelidir.

★ Fen liseleri, sosyal bilimler liseleri, güzel sanatlar ve spor liseleri için en az üç yıl öğretmenlik yapmış olmak şartı aranmakta ve yönetmelik doğrultusunda mevcut öğretmenler arasından sınavla seçim yapılmaktadır (MEB, 2014).

★ Müzik ve Bale Ortaokulunda ve Müzik ve Sahne Sanatları Lisesine ise sınıf öğretmenleri branşlarına göre, alan öğretmenleri ise Yükseköğretim Personel Kanunu hükümleri esas alınarak ilgili alan, bölüm ve dal eğitimini konservatuvarlarda almış olmalarına göre görevlendirilmektedir.

★ Okul sonrası programlardan BİLSEM'lerde derse girecek öğretmenlerin seçiminde, en az üç yıl öğretmenlik yapma ön koşulu ardından başvuru yapanlar çeşitli kriterlere göre sıralanmakta ve Bölge Sözlü Komisyonları tarafından sözlü sınava alınmaktadırlar. Yapılan değerlendirmeler sonucunda BİLSEM'lere atanmaktadır (MEB, 2015).

