

UZMAN ÖĞRETMENLİK EĞİTİM PROGRAMI DENEME SINAVI



Selçuk ÇABRİ

Sosyal Bilgiler Öğretmeni Esra Hanım, dönem başında girdiği bir sınıfta tüm öğrencilere farklı görevler ve konular vermiştir. Öğrencilerinden bu görevleri 2 hafta içerisinde tamamlamalarını ister. Öğrenciler belirtilen zamanda kendi öğrenme stillerine ve çoklu zekâlarına uygun olarak etkinlikleri tamamlar. Esra Öğretmen, bu uygulama ile öğrencilerin derslerde öğrendikleri konuları hazırladıkları çalışmalarla pekiştirmelerini hedeflemiştir.

Bu öğretmenimizin dersinde uyguladığı yöntem veya teknik aşağıdakilerden hangisidir?

- A) İstasyonlar**
- B) Merkezler**
- C) Öğrenme Ajandaları**
- D) Giriş Noktaları**
- E) Sarmal Oluşturma**

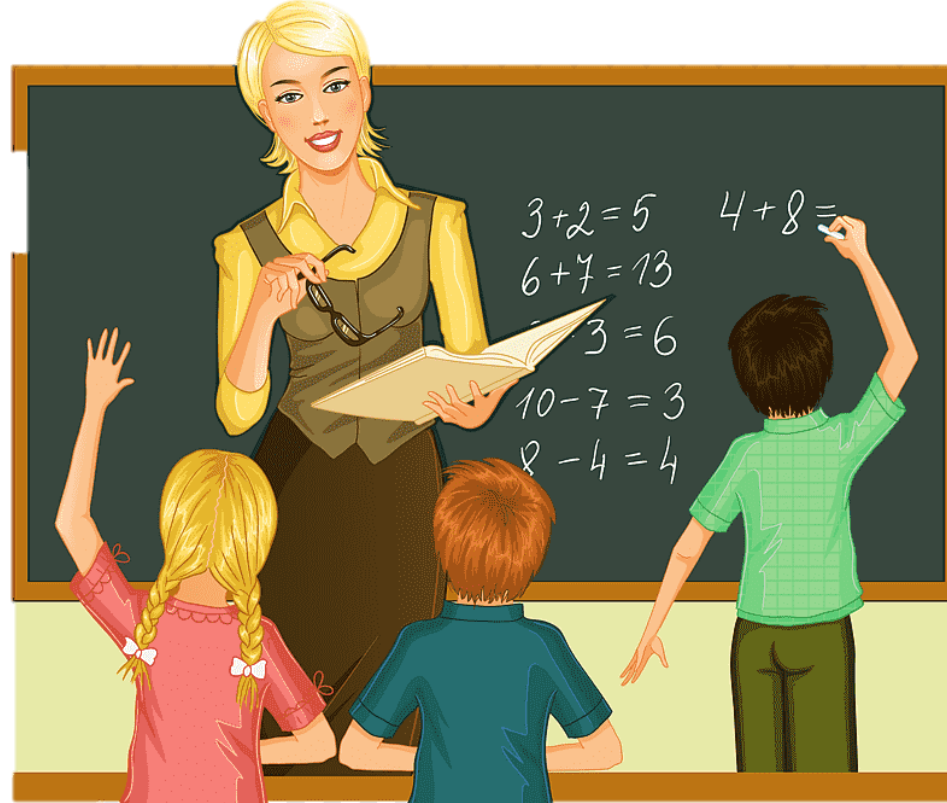


Cevap için Uzman Öğretmenlik Yetiştirme Programı Çalışma Kitabı Sayfa 5

Farklılaştırılmış öğretimde öğrencilerin değerlendirilmesi önemli yer tutar. Öğrencilerin değerlendirilmesi; öğretimin başında, öğretim sürecinde ve öğretim sonunda olmak üzere üç aşamada gerçekleştirilir. Bu nedenle değerlendirme teknikleri öğretim öncesi, sırası ve sonu olmak üzere üç başlık altında özetlenebilir.

Aşağıdakilerden hangisi farklılaştırılmış öğretimde, öğretim sonrasında kullanılan değerlendirme tekniklerinden birisi değildir?

- A) Simit Tekniği
- B) Parmakla İşaretleme
- C) Konuşma Halkası
- D) Döngüsel Yansıma
- E) Portfolyo

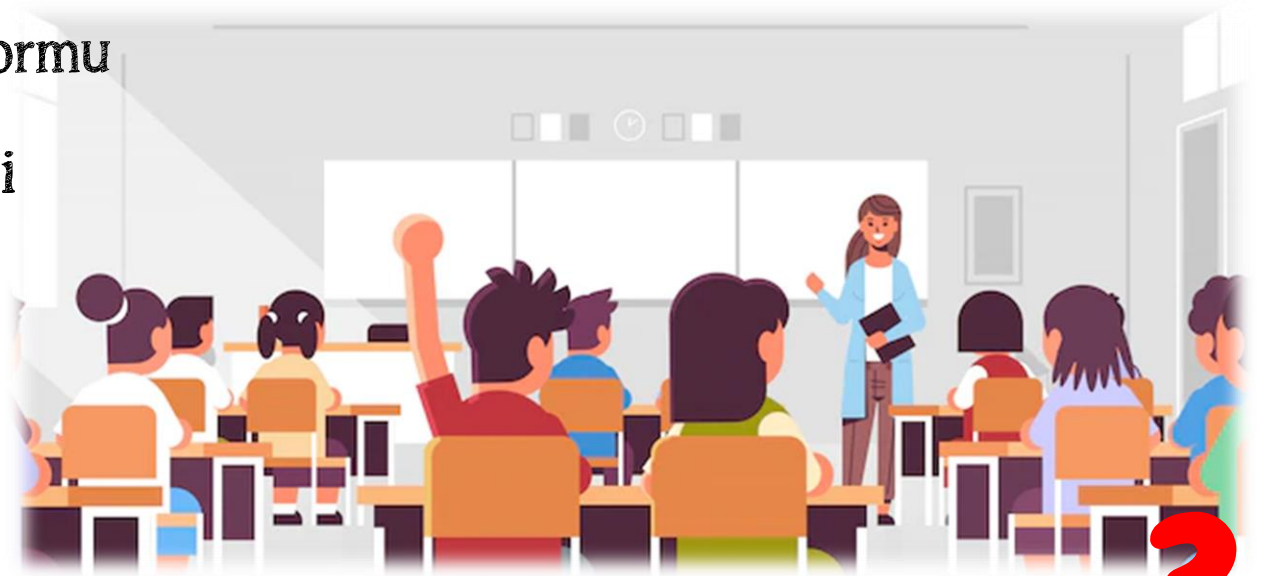


Cevap için Uzman Öğretmenlik Yetiştirme Programı Çalışma Kitabı Sayfa 7-8

Türkçe Öğretmeni Derya Hanım, dersin sonunda önceden hazırladığı büyük bir kartona grupların ele aldığı konu başlığını yazar. Her bir gruba kartonları gönderir ve gruplardan o gün ne öğrendiklerini yazmalarını ister. Öğrendiklerini yazan grup, kartonu başka bir gruba gönderir. İkinci grup, yazılmış olanları okuduktan sonra konu başlığı ile ilgili bildiği farklı şeyleri yazar. Daha sonra farklı gruplar kartona eklemelerde bulunur. Süreç tüm gruplar katkıda bulunana kadar devam eder. Ardından tüm kâğıtlar sınıf ortamında paylaşılır.

Derya Öğretmen, aşağıda verilen ölçme ve değerlendirme tekniklerinden hangisini kullanmıştır?

- A) Bireysel Değerlendirme: Öz Değerlendirme Formu**
- B) Grup Değerlendirme: “Kâğıdı Gönder!” Etkinliği**
- C) Akran Değerlendirme Formu**
- D) Rubrik Değerlendirme Formu**
- E) Portfolyo**



Matematik Öğretmeni Esra Hanım, ilk kez girdiği bir sınıfta öğrencilerin Matematik dersiyle alakalı motivasyonları yükseltmek ve ön yargılarını kırmak istemektedir. Ve konuşmayı yapar:

-Her zaman ilk denemenizde her şeyi doğru yapamayabilirsiniz. Ben de sizin için ve sizinle birlikte başarınızı geliştirecek yaklaşımlar bulmak için çalışacağım. Sizden asla vazgeçmeyeceğim.

Esra Öğretmen, dersinde yaptığı bu konuşmayla öğrencilerine farklılaştırılmış öğretimdeki hangi mesajı verdiği söylenebilir?

- A) Davet Mesajı
- B) Yatırım Mesajı
- C) Fırsat Mesajı
- D) Kalıcılık Mesajı
- E) Düşünme Mesajı



Bu deęerlendirme yaklařımında paydařların deęerlendirmeye yardım etmek üzere srece katılması sz konusudur. oęulcu bir bakıř aısını yansıtmaları, programın ok ynl deęerlendirilmesine nemli katkılar saęlar. rneęin bir programın deęerlendirilmesinde ęrencilerin, ęretmenlerin, yneticilerin ve / veya ailelerin katılması programın farklı aılarından ele alınmasına katkı saęlar.

Yukarıda bahsi geen program deęerlendirme tr ařaęıdakilerden hangisidir?

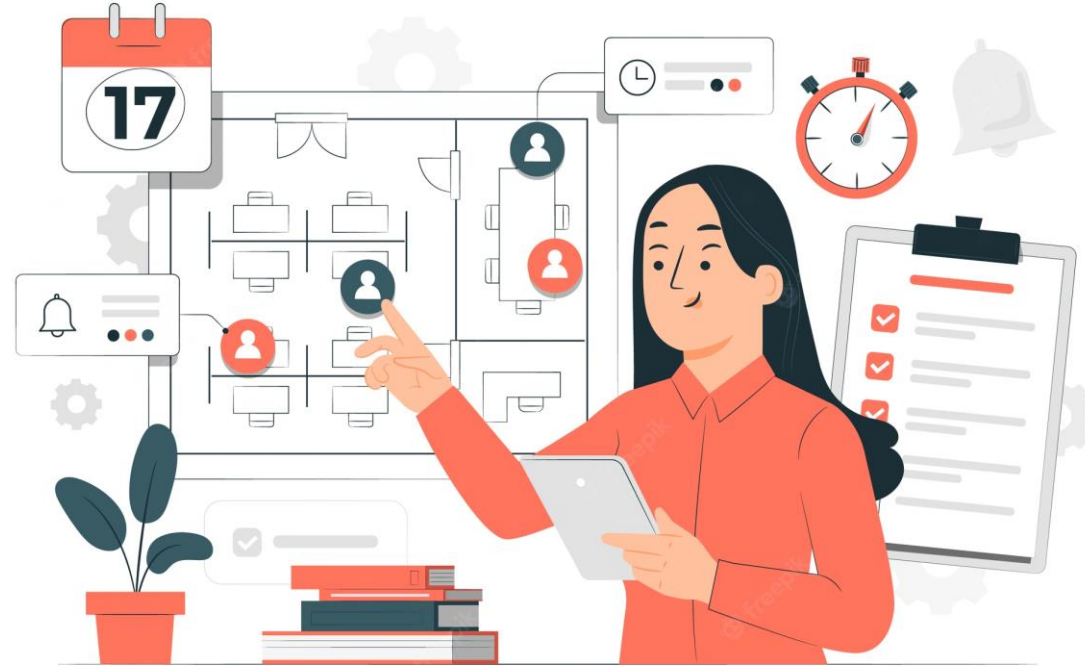
- A) Hedefe Dayalı Deęerlendirme**
- B) Ynetime Dayalı Deęerlendirme**
- C) Uzman Odaklı Deęerlendirme**
- D) Tketicisi / Yararlanıcı Odaklı Deęerlendirme**
- E) Katılımcı Odaklı Deęerlendirme**



Türkçe Dersi Öğretmeni Nurdan Hanım, derslerinde öğrettiği kavramların anlaşılabilir olmasına ve bu kavramların anlamları üzerinde ortak bir fikir birliği olmasına dikkat etmektedir.

Nurdan Hanım'ın bu yaklaşımıyla aşağıdaki kavram özelliklerinin hangisine dikkat ettiği söylenebilir?

- A) Öğrenilebilirlik
- B) Kullanılabilirlik
- C) Açıklık
- D) Genellik
- E) Güçlülük



Aşağıdakilerden hangisi kavram öğretiminde ve kavram yanlışları tespitinde kullanılabilecek araçlardan birisi değildir?

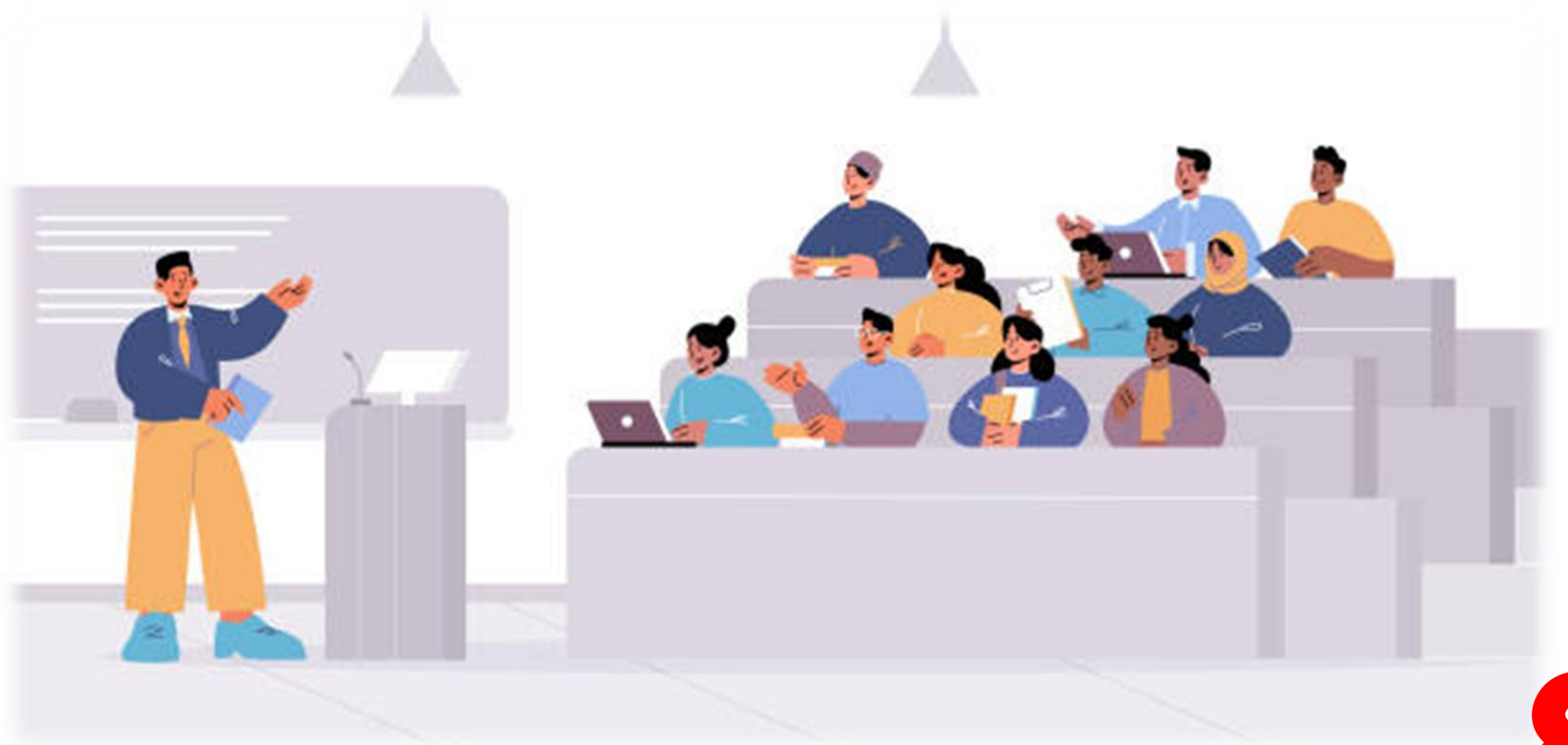
- A) Kavram haritaları
- B) Metaforlar ve analogiler
- C) Kavram karikatürleri
- D) Zihin haritaları
- E) Web 2.0 Araçları



Öğrencilerin aktif olarak öğrenme sürecine katılımını sağlayan akran öğretimi, her branşta uygulanabilir bir yöntemdir. Öğrenciyi merkeze alan, onun ihtiyaçlarını göz önünde bulunduran, bir eğitmenin rehberliğinin yanı sıra kendi yaş grubundan, birbirilerini çok daha iyi anlayan “akran”larının desteğinde olan bir süreçtir.

Ders anlatımında akran öğretim yöntemini uygulayan bir öğretmen, derse aşağıdaki etkinliklerin hangisiyle başlar?

- A) Kavram testi**
- B) Öğrenci Oylaması**
- C) Kısa Konu Anlatımı**
- D) Akran Tartışması**
- E) Açıklama/Anlatma**



Aşağıdakilerden hangisi akran öğretiminde alanyazında kullanılan yöntemler arasında gösterilemez?

- A) El Kaldırma
- B) Flash Kartlar
- C) Clickers
- D) Çevrim İçi Yanıt Sistemleri
- E) Portfolyo



A colorful illustration of a young person with dark hair and glasses, wearing a yellow shirt, sitting and reading a large blue book. To their left is a stack of books with labels 'SCIENCE', 'ENGLISH', and 'MATH'. Behind them is a shelf with more books. A large, stylized yellow thought bubble or cloud surrounds the person's head, containing various scientific symbols: a DNA double helix, a round-bottom flask with yellow liquid, a lightbulb, a pie chart, the equation $E=mc^2$, gears, a compass drawing a square, and an atomic model. The background is white with faint grey rectangular shapes.

- [illegible]

Türkçe Öğretmeni Murat Bey, öğrencisine yazmış olduğu kompozisyonlar ilgili şunları söylemiştir:
-Yazmış olduğun kompozisyonun başlığı uzun ve kompozisyonunda anlatım bozuklukları var.
Kelime sayısını 12 ile sınırlayarak metnin başlığını yeniden gözden geçirmelisin.

Murat Öğretmen bu söylemleriyle aşağıdaki geri bildirim türlerinden hangisini kullanmıştır?

- A) Pozitif Geri Bildirim**
- B) Sınırlı Geri Bildirim**
- C) Ayrıntılı Geri Bildirim**
- D) Bilişsel Geri Bildirim**
- E) Duyuşsal Geri Bildirim**



Öğretim sürecinin önemli bir parçası olan **geri bildirimlerle ilgili olarak aşağıda verilen ifadelerden hangisi doğru değildir?**

- A) Açık ve anlaşılır olmalıdır.**
- B) İlerlemeyi ve farkı göstermelidir**
- C) Sözlü ve yazılı olmalıdır.**
- D) Pozitif jest ve mimikler geri bildirime eşlik etmelidir**
- E) Kişiyeye yönelik olmalıdır.**



Eđitim grdđđ rtakulda yabancı dil olarak Almanca đrenen Hakan, lise eđitimine bařladıđı yeni okulda İngilizce đrenmeye bařladıktan sonra Almanca kelimelerin anlamını unutması; aklına srekli, kelimelerin İngilizce anlamlarının gelmesi ařađıda verilen **đrenmeyi etkileyen faktrlerin hangisiyle ifade edilir?**

- A)** Tre zg Hazır Oluř
- B)** Genel Uyarılmıřlık Hli
- C)** Eski Yařantıların Aktarılması
- D)** Algısal Ayırt Edilebilirlik
- E)** đrenilen Konunun Yapısı



Fen Bilimleri Öğretmeni Tülay Hanım, kalabalık bir sınıfta derse girmektedir. Girdiği sınıfta yeni bir üniteye başlayacaktır. İşleyeceği konu öğrenciler için zor, soyut ve karmaşıktır. Ayrıca öğrencilerin ön bilgileri yeterli olmayıp, konuya ayrılan zaman da kısıtlıdır.

Yukarıda belirtilen duruma göre, bu öğretmenimiz aşağıdaki yöntem ve tekniklerden hangisini kullanması daha uygundur?

- A) Buluş Yoluyla Öğretim
- B) Araştırma-İnceleme Yoluyla Öğretim
- C) Sunuş Yoluyla Öğretim
- D) Proje Tabanlı Öğretim
- E) İşbirlikli Öğrenme








Okul, öğrenmeyi sağlayan tek kurum olamayacağı gibi hayat boyu gerekli tüm bilgi ve becerileri de kazandıramaz. Bu nedenle öğrenme yalnızca okulda gerçekleşmez, okul dışında da (ev, müze, kütüphane, etkinliklerde vb.) devam eder. Öğretmenlerin yanında anne-babalar, kardeşler, arkadaşlar vb. kişiler de öğrenmeyi etkiler. Bu yaklaşım, teknolojik gelişmeler ve bunların yol açtığı değişime uyum sağlayabilme, sürekli olarak kendini yenileyebilme, bilgiyi üretebilme, öğrenmeyi öğrenebilme, iş birliği ve paylaşımı amaçlar.

Yukarıda belirtilen öğrenme stratejisi aşağıdakilerden hangisidir?

- A) Yapılandırmacı Öğrenme**
- B) Harmanlanmış Öğrenme**
- C) Beyin Temelli Öğrenme**
- D) Araştırma-İnceleme Yoluyla Öğretim**
- E) Yaşam Boyu Öğrenme**



Cevap için Uzman Öğretmenlik Yetiştirme Programı Çalışma Kitabı Sayfa 63

- Olumlu bağıllık (bağımlılık) 
- Yüz yüze etkileşim 
- Kişisel sorumluluk (ve bireysel değerlendirilebilirlik)
- Sosyal beceriler 
- Grup sürecinin değerlendirilmesi 
- Eşit başarı ilkesi 

Yukarıda belirtilen 6 temel ilkeye dayanan öğrenme stratejisi aşağıdakilerden hangisidir?

- A) İşbirlikli Öğrenme**
- B) Harmanlanmış Öğrenme**
- C) Beyin Temelli Öğrenme**
- D) Araştırma-İnceleme Yoluyla Öğretim**
- E) Yaşam Boyu Öğrenme**

Cevap için Uzman Öğretmenlik Yetiştirme Programı Çalışma Kitabı Sayfa 64

Fen Bilimleri Öğretmeni Kamil Bey, derslerinde konuların içeriğine göre gezi, deney, gözlem, atölye çalışmaları, tartışma, gösteri gibi etkinlikler yapmaya gayret etmektedir.

Kamil Bey'in bu yaklaşımıyla aşağıdaki öğretim ilkelerinden hangisini dersine daha çok yansıttığı söylenebilir?

- A) Bilinenden Bilinmeyene İlkesi**
- B) Transfer İlkesi**
- C) Aktüalite (Güncellik) İlkesi**
- D) Bütünlük İlkesi**
- E) Yaparak Yaşayarak Öğrenme**



İngilizce Öğretmeni Oğuz Bey, ünite sonunda öğrencilerin öğretime konu olan davranışların ne kadarını kazandığını, diğer bir deyişle ünitedeki öğrenme eksiklerini belirlemek amacıyla test yapmaktadır. Amaç not vermek değildir. Öğrencilerin o üniteyle ilgili öğrenme eksikliklerini görme fırsatı sunar; bir sonraki üniteye geçmeden öğrenme eksikleri giderilir ya da öğrenme eksiklerinin giderilip giderilmediği denetlenir.

Oğuz Bey'in dersinde uyguladığı değerlendirme türü aşağıdakilerden hangisidir?

- A) Tanıma-Yerleştirmeye Yönelik Değerlendirme**
- B) Biçimlendirme-Yetiştirmeye Yönelik Değerlendirme**
- C) Değer Biçmeye / Düzey Belirlemeye Yönelik Değerlendirme**
- D) Rehberlik Amaçlı Değerlendirme**
- E) Program Değerlendirme**



18

Üniversiteden yeni mezun olan Ahmet iş bulmak için bir yeterlilik sınavına girer. (1)Sınavdaki görevliler sınav esnasında kendi aralarında yüksek sesle konuşmakta ve bu durum Ahmet'in dikkatini dağıtıp, kaygı seviyesini arttırmaktadır. (2) Ayrıca sınav yapıldıktan sonra, sınav zor olduğu için her öğrenciye puanlarının %10'u kadar fazla puan verileceği açıklanmıştır.

Ahmet'in girdiği sınavda sırasıyla aşağıdaki hatalardan hangileri yapılmıştır?

(1)

(2)

- A) Sabit Hata – Tesadüfi Hata**
- B) Sistematik Hata – Sabit Hata**
- C) Tesadüfi Hata – Sistematik Hata**
- D) Sabit Hata – Tesadüfi Hata**
- E) Tesadüfi Hata – Sabit Hata**



Teknoloji ve Tasarım Dersi Öğretmeni Hatice Hanım, öğrencilerine enerji dönüşümüyle ilgili bireysel proje hazırlatmıştır. Öğrenciler sınıfta tek tek tasarımlarını açıklayarak sunmuşlardır. Proje sonunda Hatice Hanım, öğrencilere form dağıtıp, herkesin kendi kendisini projesiyle ilgili olarak değerlendirmesini istemiştir.

Buna göre, Hatice Öğretmen aşağıda verilen performans değerlendirme araç ve yöntemlerinden hangisini kullanmıştır?

- A) Akran Değerlendirme
- B) Öz Değerlendirme
- C) Rubrik (Dereceli Puanlama Anahtarı)
- D) Kontrol Listeleri
- E) Gözlem Formları



Uluslararası İzleme Çalışmalarıyla ilgili olarak aşağıda verilen bilgilerden hangisi doğru değildir?

- A) PISA** öğrencilerin Matematik, Fen ve Okuma becerilerini ölçmektedir.
- B) TIMSS**, Uluslararası Eğitim Başarılarını Değerlendirme Kuruluşu (IEA) tarafından geliştirilmekte ve dört yıllık periyotlarla uygulanmaktadır.
- C) PIRLS** araştırması, öğrencilerin anlama becerilerini ve okuma alışkanlıklarını ortaya koymayı hedeflemektedir
- D) PISA**, Ekonomik Kalkınma ve İşbirliği Örgütü (OECD) tarafından geliştirilen ve üç yıllık periyotlarla uygulanan izleme çalışmasıdır.
- E) PIRLS**, 3 yıllık döngülerle yapılan bir tarama araştırmasıdır.



Eđitim Kurumlarında rehberlik ve psikolojik danıřma hizmetlerinin yrtlmesinden birinci derecede sorumlu olan kiři kimdir?

- A) Okul Mdr
- B) Okul Psikolojik Danıřman ve Rehber đretmeni
- C) Mdr Yardımcısı
- D) Sınıf Rehber đretmeni
- E) Rehberlik ve Psikolojik Danıřma Hizmetleri İl Yrtme Komisyonu



Psikolojik danışmanlar danışanların psikolojik danışma hizmetlerinden en üst düzeyde yararlanmaları için çalışırlar. Onların zarar görmemeleri için çalışırlar ve gerekli tüm önlemleri alırlar. Psikolojik danışmanlar yansızlığı benimserler.

Bu anlayış, aşağıdaki rehberlik temel ilkelerinden hangisiyle doğrudan ilişkilidir?

- A) Başkalarına Zarar Vermeme**
- B) Sürekli Gelişim**
- C) Profesyonel Kimlik**
- D) Duyarlık ve Hoşgörü**
- E) Yetkinlik Sınırları**



Bazı araç-gereçler, davranış kontrolünde zorlanan, dikkat problemi yaşayan ya da duyusal alanlarda güçlüğü olan öğrencilerin içinde bulundukları durumları daha da zor hâle dönüştürebilir. Bu sebeple sınıf içindeki araç-gereçlerin yerleri ya da öğrencilerin oturdukları yerler öğrencilerin özellikleri düşünülerek ayarlanmalıdır. Öğrencilerin oturma düzenleri planlanırken dikkat edilmesi gereken bazı durumlar vardır.

Aşağıdakilerden hangisi sınıf oturma düzeniyle ilgili olarak doğru bir uygulama değildir?

- A)** Görme ya da işitme yetersizliği olan öğrencilerin öğretmenlerini en rahat görebilecekleri ya da duyabilecekleri konumlara oturtulmalıdır.
- B)** Dikkat problemi olan öğrencilerin ortamda bulunan dikkat dağıtıcı araç-gereçlerden uzağa oturtulmalıdır.
- C)** Davranış problemi yaşayan öğrenciler, sınıf dikkatinin dağıtılmaması için arka sıralara oturtulmalıdır.
- D)** Oturulacak yer seçimlerinde öğrenci tercihleri dikkate alınmalıdır ancak öğrenci özellikleri göz ardı edilmemelidir.
- E)** Özel eğitim ihtiyacı olan öğrencilerin sınıf arkadaşları tarafından dışlanmayacak konumlara oturtulması önemlidir.

Özel yeteneklilerin eğitimlerinde öğretim programının kendisini ve eğitim olanaklarını çeşitlendirerek eğitim öğretim sürecini normalin ötesine taşımak bu uygulamayla yapılır. Buna örnek olarak içerik transferi, müfredat daraltma, bağımsız çalışma, öğrenme merkezleri, saha gezileri ve okul sonrası programlar verilebilir.

Özel yetenekli öğrencilere dönük yukarıda bahsi geçen eğitsel uygulama aşağıdakilerden hangisidir?

- A) Gruplama**
- B) Zenginleştirme**
- C) Hızlandırma**
- D) Tanılama**
- E) Ayırıştırma**



Umut Öğretmen, üç farklı sınıfın Türkçe dersine girmektedir. Yaptığı sınav sonunda iki sınıfın hem ödev puanlarının hem de sınav sonuçlarının daha yüksek diğer sınıfın ise daha düşük olduğunu görmüştür. Ortaya çıkan bu durumun nedenlerini araştırmak istemektedir.

Umut Öğretmen'in yürüteceği çalışma için aşağıdaki araştırma türlerinden hangisini kullanması beklenir?

- A) Korelasyonel Araştırmaları**
- B) Nedensel Karşılaştırma Araştırmaları**
- C) Deneysel Araştırmalar**
- D) Etnografi Araştırmaları**
- E) Anlatı Araştırmaları**



Aşağıdakilerden hangisi nitel araştırma türleri arasında yer almaz?

- A) Durum Çalışması**
- B) Eylem Araştırması**
- C) Fenomenoloji Çalışmaları**
- D) Tek Denekli Araştırmalar**
- E) Kuram Oluşturma Çalışmaları**



Araçta yer alan maddelerin veya soruların ölçülmek istenen içeriğe ya da aracın ölçme amacına uygun olup olmadığının **uzman görüşüne dayalı olarak değerlendirilmesi aşağıdakilerden hangisidir?**

- A) Yapı Geçerliliği
- B) Ölçüt Geçerliliği
- C) Kapsam Geçerliliği
- D) Sonuçsal Geçerlilik
- E) Görünüş Geçerliliği



Aşağıda değişkenlerle ilgili **verilen bilgilerden hangisi doğru değildir?**

- A) Değişkenin özelliği sayı ve miktar olarak açıklanabiliyorsa buna nicel değişken denir.
- B) Öğretim yöntemi ve tedavi türü bağımsız (değiştirilebilen) değişkendir.
- C) Medeni durum, sürekli değişkendir.
- D) Cinsiyet, uygulanan öğretim yöntemleri, doğum yeri gibi değişkenler nitel değişkenlerdir.
- E) Sınav puanı, kardeş sayısı ve ağırlık ölçüleri nicel değişkendir



Üzeyir Bey, 'Öğrencilerin Ailelerinin Ekonomik Durumu ve Bunun Öğrenci Başarısı Üzerine Etkileri' üzerine bir alanyazın taraması yapacaktır. Bu taramada Üzeyir Bey için, aşağıda verilenlerden hangisi birincil kaynak grubuna girmez?

- A) Derleme Makaleleri
- B) Araştırma Raporları
- C) Tezler
- D) Araştırma Makalelerinin Yayınlandığı Dergiler
- E) Özgün Kitaplar



Arařtırmalarda geerlilięi etkileyen veya etkileyebilecek durumlar arařtırmaya bařlamadan nce zerinde dřnlmeli ve uygun tedbirler arařtırmaya bařlamadan nce alınmalıdır. **Ařaęıdaki ifadelerden hangisi arařtırmalarda i geerlilięi etkileyen faktrlerden birisi deęildir?**

- A) Deneklerin Seimi
- B) rnekleme Etkisi
- C) Deneklerin Olgunlařması
- D) Veri Toplama Aracı
- E) Deneklerin Gemiři



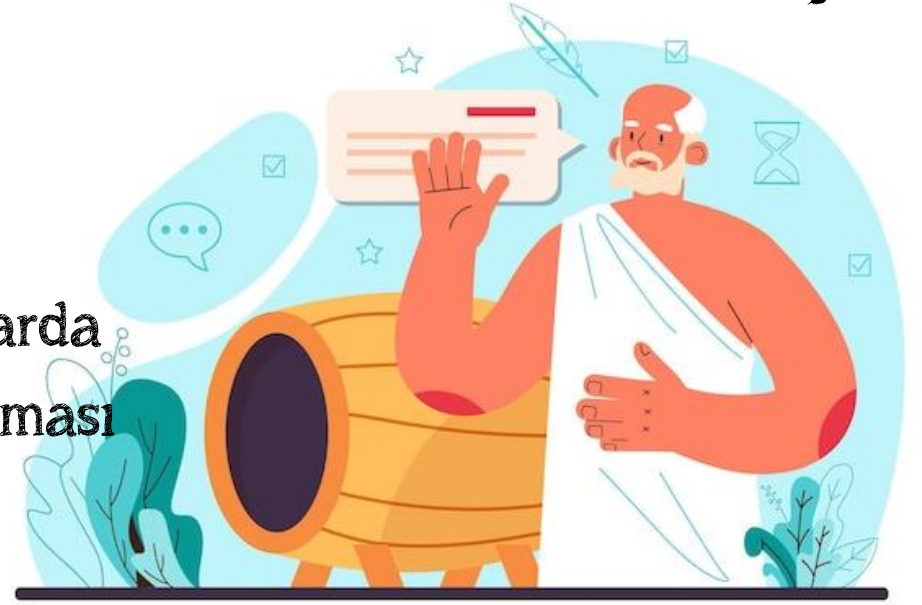
Genel bilimsel araştırma etiği, araştırmanın alanyazın taramasının detaylı yapılarak sağlam temellere oturtulması; sonrasında doğru araştırma yönteminin benimsenmesi ve tüm sürecin araştırma ekibi ile paylaşılmasıdır. Buna göre:

I - Maliyet, risk ve faydanın dengesi

II -Katılımcıların fiziksel, ruhsal bir zarara uğramaması

III-Gerek katılımcı seçiminde gerek uygulama ve topluma yararda herkese eşit davranılması, ayrıca mahremiyete saygı duyulması

IV-Katılımcının verilerinin bütünlüğünün bozulmamasına dikkat etmek gerekir.



Aşağıda verilen etik ilkelerinden hangisinin açıklaması yukarı verilmemiştir?

A) Yararlılık

C) Özerklik

E) Dürüstlük

B) Adalet ve Bütünlük

D) Zarar vermeme (kötü davranmama)

- Kısa, ayrıntılı ve çok yönlü olmalıdır.
- Okuyucuların ilk incelediği bölümdür ve çalışma hakkında fikir vermelidir. Bu nedenle bilgi yoğunluğu açısından yeterli olmalı bununla birlikte okunaklı, eksiksiz ve iyi düzenlenmiş olmalıdır.
- Bu bölüm, 120 kelimeyi geçmemeli ve en önemli olan bilgiyle başlanmalıdır.
- Araştırmanın amacını, içeriğini ve yöntemini yansıtmalıdır.
- Bu bölümde çalışmanın en önemli dört veya beş bulgusu veya sonucu verilmelidir.

Yukarıda özellikleri verilen bölüm bilimsel raporun hangi bölümüyle ilgilidir?

- A) Başlık**
- B) Giriş Bölümü**
- C) Yöntem Bölümü**
- D) Özet Bölümü**
- E) Bulgu Bölümü**



Ülkemizde bilim kültürünün yaygınlaştırılmasına yönelik olarak, 5-12. sınıfta okumakta olan öğrencilerin öğretim programı çerçevesinde ve kendi ilgi alanları doğrultusunda belirledikleri konular üzerine araştırma yaparak, araştırmalarının sonuçlarını sergileyebilecekleri, öğrenciler ve izleyiciler için eğlenerek öğrenebilecekleri bir ortam oluşturmayı **amaçlayan program türü aşağıdakilerden hangisidir?**

A) 4008 Özel Gereksinimli Bireylere Yönelik Kapsayıcı Toplum Uygulamaları

B) 4005 Yenilikçi Eğitim Uygulamaları

C) 4007 Bilim Şenlikleri Destekleme Program

D) 4004 Doğa Eğitimi ve Bilim Okulları

E) 4006 TÜBİTAK Bilim Fuarları Destekleme Programı



TÜBİTAK

34

Aşağıda verilen ifadelerden hangisi **kapsayıcı eğitim anlayışıyla ilgili olarak doğru değildir?**

- A) Tüm çocukların özelliklerini dikkate alarak eğitimde eşit erişime yöneliktir.
- B) Çocukların, eğitim ortamına hazır olmasını gerektirir.
- C) Tüm çocukların okula aidiyeti, katılımı için gerekli tedbirler alınır.
- D) “Çeşitlilik” esastır ve bireysel farklılıklar olağan karşılanarak ayırıcı özellik şeklinde vurgulanmaz.
- E) Tüm çocukların gelişimsel özellikleri ve gereksinimlerine göre öğretimsel uyarlamalar yapılır.



Sınıf Öğretmeni Muhterem Hanım, sınıfını fiziksel engellerden arındırarak sınıfın her noktasının tüm çocuklar tarafından kullanılabilir olmasına, öğrenmeyi desteklemeye yönelik çeşitli türde etkinliklere izin veren şekilde sınıf ortamının düzenlenmesine ve sınıftaki tüm materyallerin çocuklar tarafından bireysel gereksinimleri temelinde kullanılabiliyor olmasına özen göstermektedir.

Muhterem Hanım'ın bu uygulamasıyla kapsayıcı eğitim anlayışı bileşenlerinden daha çok hangisine dikkat ettiği söylenebilir?

A) Toplumsal Farkındalık

B) Katılım

C) Erişim

D) Destek

E) Fırsat



Cevap için Uzman Öğretmenlik Yetiştirme Programı Çalışma Kitabı Sayfa 272

Yeni eğitim-öğretim yılı başında yapılan kurul toplantısında okulda yürütülen rehberlik çalışmalarıyla ilgili olarak söz alan Psikolojik Danışman ve Rehber Öğretmeni Mehmet Bey, öğrencileri engeline göre kategorize ederek bir çocuğa hitap etmek ya da ondan bahsetmek yerine ismini kullanarak bahsetmek, “otistik çocuk/öğrenci” yerine “otizm spektrum bozukluğu olan çocuk/öğrenci” demek; “normal çocuk/öğrenci” yerine “tipik gelişim gösteren çocuk/öğrenci”, “MR’li çocuk/öğrenci” yerine “zihin yetersizliği olan çocuk/öğrenci” ifadelerini kullanın doğru yaklaşım olacağını belirtti.

Buna göre Mehmet Bey’in, Kapsayıcı Eğitim ile ilgili hangi konuya vurgu yaptığı söylenir?

- A) Kapsayıcı Sınıf Ekolojisi**
- B) Kapsayıcı Öğretmen**
- C) Kapsayıcı Okul**
- D) Kapsayıcı Dil ve İletişim**
- E) Kapsayıcı Eğitimde Katılım**



Kapsayıcı Eğitim anlayışına göre öğrenme içeriğinin farklılaştırılması katılımı sağlamaya destek olabilir. Bu amaçla çocukların tercihleri dikkate alınabilir, etkinlikler basitleştirilebilir ya da çeşitlendirilebilir.

Aşağıdakilerden hangisi Öğrenme İçeriğinin Farklılaştırılmasına yönelik doğru bir yaklaşım olmaz?

- A)** Öğrencilerin sevdiği deftere yazı yazması, etkinlik sürecinde sevdiği bir oyuncakını yanında bulundurması onların katılımını destekleyebilir.
- B)** Herkesin daha iyi anlaması için ve karışıklık olmaması için tek tip etkinliklere yer verilmelidir.
- C)** Derslerde yer alan etkinlikler müzik, sanat ve hareket içeren öğelerle birleştirilebilir.
- D)** Derslerde öğrencinin performansı dikkate alınmalı ve onlara özgü, yapabilecekleri şekilde bir aşamalandırma yapılmalıdır.
- E)** Karmaşık bir beceri içeren etkinlikleri onu oluşturan küçük parçalara bölerek veya basamak sayısını azaltarak kapsamını çocuğa göre sınırlandırılmalıdır.



Görsel Sanatlar dersinde, fırça ile boyama yapan bir çocuğa öğretmenin “Çok çabalıyorsun, boyamanı bitirmek üzeresin.” demesi ya da parkta kumu bir kaptan diğerine boşaltmaya çalışan ve ard arda deneyen çocuğa “Gerçekten çok çalışıyorsun, deniyorsun.” şeklinde yaptıklarını ifade etmesi **ne tür bir geri bildirimdir?**

- A) Düzeltici Geri Bildirim**
- B) Betimleyici Geri Bildirim**
- C) Çaba Geri Bildirim**
- D) Sınırlı Geri Bildirim**
- E) Negatif Geri Bildirim**



Kapsayıcı eğitim ortamları hangi kademedede olursa olsun, hangi ders kapsamında olursa olsun birbirinden çeşitli öğrenme gereksinimleri olan öğrencilerden oluştuğundan, öğrencilerin performanslarına ve öğretilmek istenen konulara göre içeriğin düzenlenmesini gerektirir.

Aşağıdakilerden hangisi Öğretimin Uyarlandığı Sınıflarla ilgili doğru değildir?

- A)** Öğretim öğrenci merkezlidir
- B)** Farklı gruplama formatları (büyük grup, küçük grup, akran eşleme) vardır.
- C)** Öğretmen sınıfındaki herkesin özelliklerini dikkate alarak öğretim yapmaya çalışır.
- D)** Öğretmen bilgileri sunmak için çeşitli materyaller kullanır.
- E)** Öğretmen tüm öğrencilere aynı ödevi verir.



Öğretimin uyarlandığı sınıflarda öğrenme içeriğiyle ilgili olarak;

- I - Boyut/miktar
- II - Zorluk
- III - Alternatif hedefler
- IV - Öğrencilerin ilgileri

ifadelerinden hangisi ya da hangileri dikkate alınmalıdır?

- A) Yalnız I
- B) I ve II
- C) II , III ve IV
- D) I, II, III ve IV
- E) I, II ve III



Cevap için Uzman Öğretmenlik Yetiştirme Programı Çalışma Kitabı Sayfa 280

Öğretimin uyarlandığı bir okulda/sınıfta aşağıdakilerden hangisinin olması beklenmez?

- A) Çalışma sayfasında yer alan soruların sayısını öğrencinin performansına göre azaltabilir ya da artırabilir.
- B) Öğrencinin ihtiyacına göre kısmen tamamlanmış ders notları verilebilir.
- C) Ünite sonu değerlendirme sınavında herkese aynı sorular verilir.
- D) Çok aşamalı etkinliklerin nasıl yapılacağını aşama aşama görselleri ile anlatıp yönergeleri ard arda sunulabilir.
- E) Akranlarından göreceli olarak hızlı öğrenen ve sınıf seviyesinin üstünde yer alan öğrenciler için aynı içerikleri daha karmaşık hâle getirilebilir.



Bazı öğrenciler uyarlamalara rağmen etkinliklere katılmakta zorlanabilirler, çabalarınıza rağmen dâhil olmakta güçlük yaşayabilirler. **Aşağıdakilerden hangisi motivasyonu düşük olan öğrenciler için öğrenme süreçleri kapsamında yapılabilecek yaklaşımlardan birisi değildir?**

- A)** Sınıf belli öğretimsel hedeflerde çekici hâle getirilebilir.
- B)** Öğrencileri duygusal olarak dâhil etmeye yönelik çaba gösterilebilir.
- C)** Sınıfı bazen farklı bir kıyafet & aksesuar giyerek şaşırtabilirsiniz.
- D)** Okul dışı öğrenme ortamlarını olabildiğince öğrenme süreçlerine dâhil edebilirsiniz.
- E)** Motivasyonu düşük öğrencilere, sınıf ortamında derslere katılmaları hususunda uyarılarda ve nasihatlerde bulunulur.



- Yazılı dokümanlar var ise bunun okunabilirliğinin organize edilmesi çok önemlidir.
Gerekliyorsa büyük puntolu yazılar, Braille ile yazılmış kâğıtlar kullanmak uygun olabilir.
- Resim ve müzik dersinde kullanılacak çizgili/yazılı materyallerin çizgilerine dokunsal özellikler eklenmesi,
- Matematik dersinde gerekliyorsa hesap makinesi kullanımına izin verme,
- Yazılı metinleri okuyup anlamada sorun yaşayan öğrenciler için seslendirilmiş metinler kullanılması

Yukarıda verilen ifadeler kapsayıcı eğitim ortamında yapılan değerlendirmelerin hangi alanıyla ilgilidir?

- A) Değerlendirme Ortamının Uyarlanması**
- B) Değerlendirme Yöntemi**
- C) Değerlendirme Materyalleri**
- D) Değerlendirmede Uygulanacak Sınav Süresi**
- E) Değerlendirmede Sorulacak Soru Tipleri**



Okullardaki etkileşimi artırmak adına okul yönetimince okulda gerçekleştirilebilecek bazı rutin etkinlikler düzenlenebilir. Bunlardan birisi de ritüellerdir. Ritüeller, derin anlam içeren süreçler ya da günlük rutinlerdir. Teknik bir eylemden daha fazlasıdır. Her okulda sabah alınan yoklamadan öğlen okuldan dağılmaya kadar yüzlerce alışkanlık vardır. Bu rutin olaylar okulun misyon ve değerleriyle birleştirilebilirse okula ruh kazandırılır ve kültürel bağlantılar güçlendirilir.

Aşağıdakilerden hangisi okulların açıldığı ilk günlere özgü önerilen bazı “karşılama ritüelleri arasında gösterilemez?

- A) Oryantasyon**
- B) Hoş geldin mektupları & etkinlikleri**
- C) Okuma bayramı**
- D) Sabah anonsları**
- E) Okul web sitesinin ve sosyal medya hesaplarının etkin kullanılması**



1928 yılında Atatürk'ün direktifleriyle kurulan bir dernektir. Dernek, öncelikle köklü bir sivil toplum kuruluşu olarak kurulduğu günden beri eğitim alanında faaliyet göstermekte olup, aynı zamanda yeterli maddi olanağa sahip olmayan ahlaklı, anlayışlı ve çalışkan Türk çocuklarının eğitimlerini desteklemekte ve Türk eğitim hayatına maddi ve bilimsel katkılar sağlamaktadır.

Yukarıda bahsi geçen kuruluş aşağıdakilerden hangisidir?

A) Türk Eğitim Derneği (TED)

B) Millî Eğitim Vakfı (MEV)

C) Türkiye Eğitim Gönüllüleri Vakfı (TEGV)

D) Türkiye Korunmaya Muhtaç Çocuklar (Koruncuk) Vakfı

E) Başka Bir Okul Mümkün Derneği



Fiziksel engeli olan Metin, ailesinin iş değişikliği nedeniyle yeni bir okulda eğitimine devam etmek zorunda kalır. Gittiği okulda öğrenciler onun engeliyle açıkça alay etmekte ve kışkırtıcı nefret söylemleri kullanmaktadır. Bu durum Metin'i derinden üzmektedir.

Metin'in maruz kaldığı ayrımcılık türü aşağıdakilerden hangisidir?

- A) Etnik Köken Ayrımcılığı**
- B) Dolaylı Ayrımcılık**
- C) Pozitif Ayrımcılık**
- D) Doğrudan Ayrımcılık**
- E) Cinsiyet Ayrımcılığı**



Eğitim kurumlarında öğretmenler, okul yöneticileri, aileler ve öğrenciler, birçok durumda farkında olmadan, algıları, ön yargıları ve kalıp yargıları çerçevesinde öğrencilere farklı davranabilmektedir. **Aşağıdakilerden hangisi okul ortamlarında öğretmenlerin ayrımcı davranışları arasında gösterilemez?**

- A)** Potansiyellerini dikkate almadan bazı öğrencilerden diğerlerine göre daha düşük beklenti içinde olmak
- B)** Öğrenciyi ticari bir kaynak gibi görmek; ailelerinin sosyo-ekonomik düzeylerine göre davranmak
- C)** Başarılı öğrencilere daha sevgi dolu ve daha hoş görülü davranmak
- D)** Tanıdıklarına ya da yakınlarına yüksek not vermek
- E)** Girdiği sınıfın potansiyeline göre farklı öğretim metodu kullanmak



- I - Damgalama**
- II - Kalıp Yargı**
- III - Ötekileştirme**
- IV - Sosyal Dışlanma**

Yukarıda verilenlerden hangileri eğitim ortamlarında görülen ayrımcılık türlerindendir?

- A) III ve IV**
- B) I, II ve III**
- C) I ve IV**
- D) I, II, III ve IV**
- E) II ve III**



Aşağıdakilerden hangisi kapsayıcı eğitim ortamlarında öğretmenin kendini değerlendirmesi için kullanılacak form ya da uygulamalardan birisi değildir?

- A) Sevgili Günlük
- B) Öğretmen Öz Değerlendirme Rubriği
- C) Kontrol Listeleri
- D) Benim Eşsiz Sınıfım
- E) Sevgili Meslektaşım



Öğretmenler sınıf içerisinde yaptıkları düzenlemelerin önceki ve sonraki hâllerinin fotoğraflarını alarak değişim konusunda kendilerine veri oluşturabilirler. Fotoğraf çekerken hangi amaçla çektiğinize dair fotoğraf üzerine ya da telefonunuzda oluşturacağınız albüme bir isim vererseniz bu hatırlamanızı kolaylaştıracaktır. Fotoğrafları karşılaştırarak ekleyeceğiniz birkaç yorum cümlesi kendi gelişiminize dair size ipucu sağlayacaktır. Daha sonra bu fotoğraflar ya çıktı olarak ya da dijital bir araca yüklenerek portfolyo dosyanızın içine konulmalıdır.

Yukarıda bahsi geçen kapsayıcı eğitim ortamındaki uygulama aşağıdakilerden hangisidir?

- A) Sevgili Günlük
- B) Öğretmen Öz Değerlendirme Rubriği
- C) Kontrol Listeleri
- D) Benim Eşsiz Sınıfım
- E) Sevgili Meslektaşım



Son zamanlarda ülkemiz özelinde gündemde yer alan mülteci grupların eğitimi dikkate alındığında bazı sorunların yaşandığı görülmektedir.

Aşağıdakilerden hangisi mültecilerin yaşadığı ana sorunlar arasında gösterilemez?

- A) Psikososyal (travmalar)**
- B) Akran Zorbalığı**
- C) Dil ve iletişim (farklı dil)**
- D) Sistemsel (farklı eğitim sistemi)**
- E) Ailevi Sorunlar (kayıplar, yoksulluk...)**



Kapsayıcı eğitimde;

- Kişisel ilgi, ihtiyaç ve beklentileri dikkate alma,**
- Süreç odaklı değerlendirme,**
- Psikososyal aidiyet duygusu oluşturma,**
- Etkin ve tam katılımı sağlama,**

becerileri ve değerleri aşağıda verilen kavramların hangisiyle bağlantılıdır?

- A) Öğretimi Çeşitlendirme**
- B) Motivasyon**
- C) Kültür**
- D) Mültecilik**
- E) İletişim/Sosyal Uyum**



Atmosferdeki gazların gelen Güneş ışınımına karşı geçirgen, buna karşılık geri salınan uzun dalga boylu yer ışınımına karşı çok daha az geçirgen olması nedeniyle, yerkürenin beklenenden **daha fazla ısınmasını sağlayan ve ısı dengesini düzenleyen doğal süreç aşağıdakilerden hangisidir?**

- A) Sera Etkisi
- B) Küresel Isınma
- C) Orbital Zorlama
- D) Presesyon
- E) Kuvvetlenen Sera Etkisi



Aşağıdakilerden hangisi **küresel ısınmanın nedenleri arasında gösterilemez?**

- A) Sanayi Devriminden sonra özellikle fosil yakıtların yakılması
- B) Ormansızlaşma
- C) Doğal Afetler
- D) Şehirleşmeyle beraber atmosferin alt tabakasında sıcaklık artışı
- E) Tarımsal etkinlikler ve sanayi süreçleri gibi çeşitli insan etkinlikleri sonucunda atmosfere salınan sera gazlarının atmosferdeki birikimlerindeki hızlı artış



Aşağıdakilerden hangisi **insan kaynaklı iklim değişikliğinin yarattığı aşırı hava ve iklim olaylarından birisi değildir?**

- A) Sıcak hava dalgaları
- B) Kuvvetli ve şiddetli yağışlar
- C) Tropikal Siklonlar
- D) Kuraklıklar
- E) Şiddetli ve uzun soğuk hava dalgaları



Sera gazı salımlarını belirli bir yıl düzeyinde tutma ya da belirlenen bir yıla kadar istenen oranda azaltma girişimlerinin en önemlisidir. Sözleşme'nin hazırlıkları BM Hükümetlerarası Görüşme Komitesi (INC) tarafından sürdürüldü. Haziran 1992'de Brezilya'nın Rio kentinde gerçekleştirilen BM Çevre ve Kalkınma Konferansı'nda (UNCED) imzaya açılan sözleşmeyi, çok kısa bir sürede Haziran 1993'e kadar 166 ülke ve Avrupa Topluluğu (AT) imzaladı ve sözleşme 21 Mart 1994 tarihinde yürürlüğe girdi.

Yukarıda bahsi geçen sözleşme aşağıdakilerden hangisidir?

- A) BMİDÇS Kyoto Protokolü (KP)
- B) BMİDÇS Paris Antlaşması
- C) Glasgow İklim Paktı
- D) Birleşmiş Milletler İklim Değişikliği Çerçeve Sözleşmesi (BMİDÇS)
- E) Bonn Anlaşması



Ana amacı, küresel sıcaklık artışını sanayi öncesi düzeylerinin 2C'nin olabildiğince altına çekmek ya da olanaklıysa 15C'de sınırlandırmanın yanı sıra, sırasıyla düşük sera gazı salımlı ve iklim direngen bir toplum ve kalkınma yoluyla uyumlu finansman akışının sağlanması olarak belirlenen, 12 Aralık 2015'te **196 taraf ülkece kabul edilen antlaşma aşağıdakilerden hangisidir?**

- A) BMİDÇS Kyoto Protokolü (KP)
- B) BMİDÇS Paris Antlaşması
- C) Glasgow İklim Paktı
- D) Birleşmiş Milletler İklim Değişikliği Çerçeve Sözleşmesi (BMİDÇS)
- E) Bonn Anlaşması



Asfalt yollar ve beton binalar Güneş ışığını emdikten sonra ısı enerjisi yayar; araç egzozları ve klimalar ek ısı üretir. Bu etki şehir merkezlerini komşu kırsal ya da yarı kırsal alanlardan birkaç derece daha sıcak yapabilir.

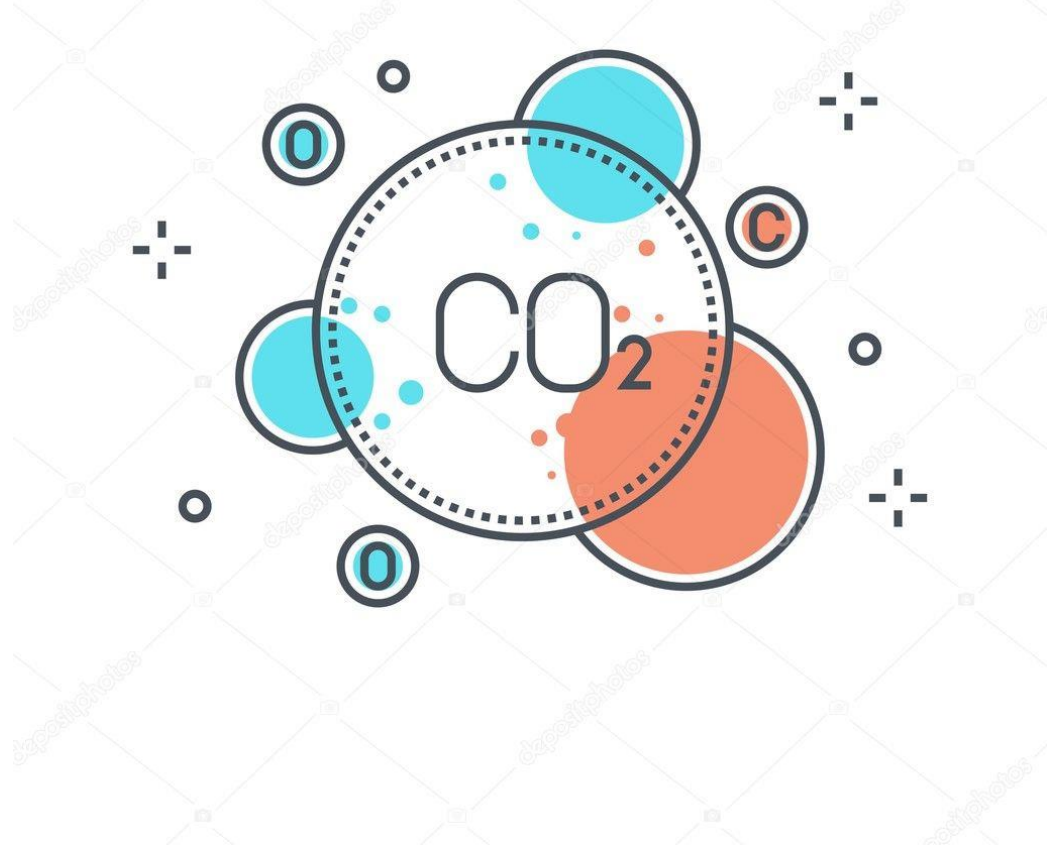
Yukarıda bahsi geçen durumu ifade eden kavram aşağıdakilerden hangisidir?

- A) Yeşil Çatı Uygulaması
- B) Küresel Isınma
- C) Kentsel Isı Adası Etkisi
- D) Calvin Döngüsü
- E) Kuvvetlenen Sera Etkisi



Atmosferdeki sera gazı salımlarının büyük çoğunluğunu (yüzde 77'sini) oluşturan etmen aşağıdakilerden hangisidir?

- A) İklim değışikliği**
- B) Tarımsal alanda kullanılan zirai ilaçlar**
- C) Orman yangınları**
- D) Su kirliliği**
- E) Fosil yakıtlar**



Bir öğretmenin öğrencileriyle yaptığı bireysel görüşmelerde aşağıdaki iletişim becerilerinden hangisini kullanmaları öğrenciye sosyal-bilişsel ve psikolojik yönden fayda vermez?

- A) Ego geliştirici dil**
- B) Sen dili**
- C) Etkin-katılımlı dinleme**
- D) Ben dili**
- E) Kendini tanıma-Kendini açma**



Sosyal Bilgiler Öğretmeni Mehmet Bey, sınıfında uyum sorunları ve akademik başarı eksikliği olan Ömer'e karşı derslerinde farklı zamanlarda şu ifadeleri kullanmaktadır:

- Son zamanlarda derse karşı ilgisizlik göstermen beni derinden üzmektedir.
- Ders anlattığım sırada arkadaşınla konuşman benim dikkatimi dağıtıyor.
- Konuşurken gözüme bakmadığın zaman beni dinlenmediğini , ciddiye almadığını düşünüyorum. Bu da beni kırıyor.

Mehmet Bey'in, Ömer'e karşı kullandığı cümlelerle aşağıda verilen iletişim becerilerinden hangisini kullandığını söyleyebiliriz?

- A) Ego geliştirici dil**
- B) Sen dili**
- C) Etkin-katılımlı dinleme**
- D) Ben dili**
- E) Kendini tanıma-Kendini açma**



Okulda ve sınıflarda istenilen iletişim çift yönlü olmalıdır. Okullarda tek yönlü iletişim olduğunda, okul yöneticisinin okulda olan herkesle kurduğu iletişim aşağıdan yukarı olacaktır. Sınıfta da bu durum yaşandığında öğretmen gücü temsil edecek ve öğrencilerle iletişimini bu yönlü kuracaktır. Böyle bir sınıfta öğrencilerin merak ettiklerini sormaları, anlamadıklarını dile getirmeleri oldukça zor olur. Öğretmen sürekli aktif, öğrenci pasif olur. Pasif olan öğrencinin sınıfta istenmeyen davranışları gösterme olasılığı daha da artabilir. Bu sınıf yönetiminde farklı sorunlara yol açabilir. Oysa çift yönlü iletişim olduğunda, öğrencilerin anlamadığını dile getirme ve soru sorma becerisi gelişebilir. Olumlu sınıf ve okul iklimi ve öğrencilerin sosyal duygusal güvenliği için de bu tarz bir iletişim gereklidir.

Yukarıda bahsi geçen tek yönlü ve çift yönlü iletişim, aşağıda verilen başlıkların hangisiyle ilişkilidir?

- A) Etkilerine Göre İletişim
- B) İlişki Sistemlerine Göre İletişim
- C) Bireylerin Konumlarına Göre İletişim
- D) Yönüne Göre İletişim
- E) Kullanılan Kod Sistemlerine Göre İletişim

Matematik dersinde Cansu, okulun birinci katında devam eden tadilat ve yenileme çalışmasında gelen seslerden oldukça rahatsız olmaktadır. Seslerden ötürü dersi takip etmekte zorlanmakta ve anlatılan konuyu anlayamamaktadır.

Ders esnasında Cansu'nun yaşadığı iletişim engeli aşağıdakilerden hangisidir?

- A) Kişisel Unsurlar**
- B) Fiziksel Unsurlar**
- C) Semantik Unsurlar**
- D) Zaman Baskısı**
- E) Algılamadaki seçicilik**



Kullanırken farkına varamadığımız sözcükler ve ifadeler karşı taraftan istemediğimiz / beklemediğimiz tepkilere neden olabilir. Bu nedenle iletişim engeli ile karşılaşmamak ve çatışmalara sebep olmamak için seçtiğimiz sözcüklere ve ses tonumuza dikkat etmemiz gerekir.

Sınıfında ders esnasında gürültü yapan öğrenciye 'Bu şekilde davranmaya devam edersen, seni disiplin kuruluna sevk ederim. Ceza alman büyük olasılık. Hatta okulun bile değişebilir.' **diyen bir öğretmenin ifadesi karşısında öğrencide aşağıda verilen davranışlardan hangisinin oluşması beklenir?**

- A) Genellikle karşılık vermeye iter.
- B) Gücenme, kızgınlık, isyankârlığa neden olabilir.
- C) Kendini köşe sıkıştırılmış hissetmesine sebep olabilir.
- D) Kendisi ile ilgilenilmediğini, kendisine saygı duyulmadığını düşündürebilir.
- E) Bağımlılık ya da direnme yaratabilir.



Mikro olaylar kişisel olarak her bireyin sahip olduğu yaşam deneyimlerini ifade eder.
Aşağıdakilerden hangisi mikro olaylar arasında gösterilemez?

- A) Madde bağımlılığı**
- B) İntihar teşebbüsleri**
- C) Kişilik Yapısı**
- D) Bireysel İlgileri**
- E) Arkadaşlarla İlişkiler**



Yöneticinin çalışanları yönlendirmede etkili olmadığı, onların kişisel zenginlikleri ile ilgilenmediği, iş birliğinin olmadığı; grup başarısının minimum düzeyde olduğu **okulda aşağıdaki okul iklim türlerinden hangisinin olduğu söylenebilir?**

- A) Açık İklım
- B) Özerk İklım
- C) İdareci İklım
- D) Babacan İklım
- E) Kapalı İklım



Okul iklimi, okulda çalışanların okulu nasıl betimlediği ile ilgilidir. İklim, okulda zaman içinde şekillenen, her zaman görülemeyen değerler ve kurallar bütününden oluşur. Okulun dışarıdan nasıl görüldüğünü de gösterir. Bir okula ilk girdiğinizde hissettiğiniz şeydir iklim ve okul kültürü ile oldukça ilişkilidir. İklim, okula kimliğini kazandıran, üyelerin davranışlarını etkileyen ve üyeler tarafından algılanan, okulun tümüne egemen olandır.

İdeal bir okul için, en uygun okul iklimi türü aşağıdakilerden hangisidir?

- A) Açık İklim
- B) Özerk İklim
- C) İdareci İklim
- D) Babacan İklim
- E) Kapalı İklim



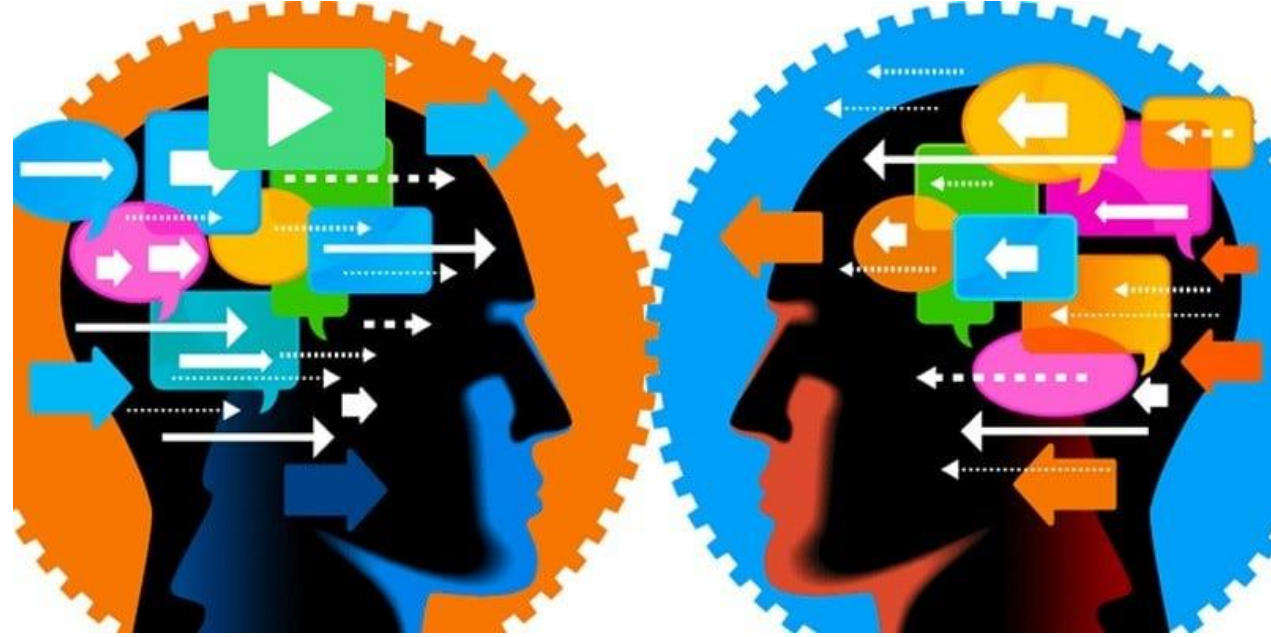
Aşağıdakilerden hangisi mikrosistem kapsamında akran zorbalığına sebep olabilecek etmenler arasında gösterilemez?

- A)** Okul mevcudunun fazla olması
- B)** Öğretmenlerin ve yöneticilerin zorbalık davranışlarını görmezden gelmesi
- C)** Okulun bulunduğu mahallenin sosyo-ekonomik düzeyi
- D)** Okuldaki akranların saldırgan davranışlar sergilemesi
- E)** Fiziksel ve duygusal istismar uygulayan ebeveynler



Johari Penceresi Modeli'ne göre 'Kişinin kendi tarafından da başkaları tarafından da bilinen alandır. Bu alanda insanlar umutlarını, beklentilerini ya da korkularını çekinmeden diğer insanlarla paylaşmaktadırlar.' **diye nitelenen alan aşağıdakilerden hangisidir?**

- A) Açık Alan
- B) Kör Alan
- C) Gizli Alan
- D) Ortak Alan
- E) Bilinmeyen Alan



Roller, zaman baskısı, geri bildirim sisteminin yetersiz olması, yönetim tarzı, aşırı bilgi yüklemesi, statü farklılıkları ve hiyerarşi nedenli **yaşanan iletişim engellerine ne denir?**

- A) Fiziksel Engeller
- B) Sosyal Engeller
- C) Örgütsel Engeller
- D) Teknik Engeller
- E) Psikolojik Engeller



Doğru bilgiye ulaşmak için kaynakları araştırmak ve ulaşılan bilginin doğruluğunu bilimsel yöntemler ile doğrulama becerisi olarak tanımlanan, 21. yüzyıl becerisi aşağıdakilerden hangisidir?

- A) Problem Çözme**
- B) Takım Çalışması**
- C) Teknoloji Okuryazarlığı**
- D) Eleştirel Düşünme**
- E) Yenilikçilik**



Öğretim ile ilgili görevleri yaparken öğretim materyali geliştirme, öğretim etkinliklerini uygulama, öğrenmeyi destekleme, geri bildirim verme veya öğretim planlaması yapan takımlarla beraber çalışma, **dijital araçları ve platformları kullanabilme becerisi aşağıdakilerden hangisidir?**

- A) Medya okuryazarlığı
- B) Dijital öğretme
- C) Dijital kimlik yönetimi
- D) Dijital iyi oluş
- E) Dijital öğrenme



I - Bilgi ve Medya Okuryazarlığı

II - İletişim

III - İçerik Üretimi

IV- Sorumlu Kullanım

V - Problem Çözme

Avrupa Birliği'nin birleşik araştırma merkezi tarafından ortaya konulan European Framework for the Digital Competencies of Educators (DigCompEdu - Eğitimcilerin Dijital Yeterlikleri İçin Avrupa Çerçevesi) çerçevesine göre yukarıda verilen yeterlilikler hangi alanla ilgilidir?

A) Mesleki Kullanım

B) Dijital Kaynaklar

C) Öğretim ve Öğrenim

D) Öğrenenleri güçlendirme

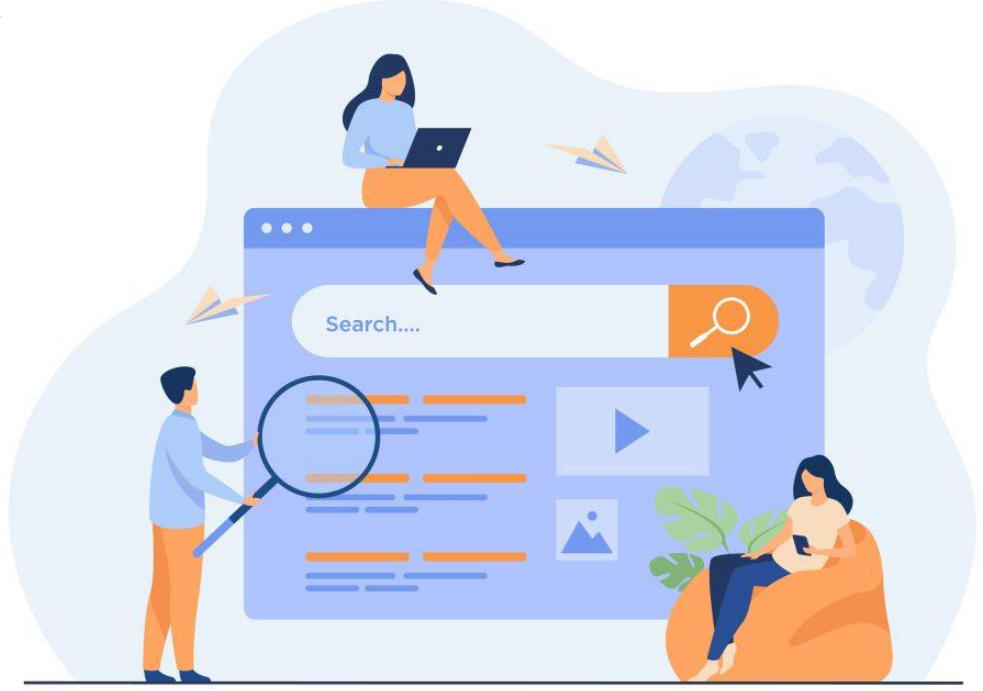
E) Öğrenenlerin Dijital Yetkinliklerini Gerçekleştirme



Cevap için Uzman Öğretmenlik Yetiştirme Programı Çalışma Kitabı Sayfa 394

Yüz yüze ve çevrim içi öğrenme ortamlarının ve yöntemlerinin bir arada kullanılması biçimde tanımlan öğrenme türü aşağıdakilerden hangisidir?

- A) Uzaktan Eğitim**
- B) Karma (Hibrit) Öğrenme**
- C) Tam Öğrenme**
- D) Araştırma-İnceleme Yoluyla Öğrenme**
- E) İşbirlikli Öğrenme**



Aşağıdakilerden hangisi öğretmenlerin dijital yeterlilikleri arasında gösterilemez?

- A)** Görsel okuryazarlık araçlarını kullanabilmek
- B)** Sosyal medya hesaplarını aktif kullanabilmek
- C)** Etkileşimli video ve animasyon araçlarını kullanabilmek
- D)** Öğrenme ortamları geliştirebilmek
- E)** Dijital ölçme ve değerlendirme araçlarını kullanabilmek



Cevap için Uzman Öğretmenlik Yetiştirme Programı Çalışma Kitabı Sayfa 410-411

Bilgileri otomatik işleme tabi tutan veya verilerin nakline yarayan bir sistemle gayri kanuni, gayri ahlaki veya yetki dışı gerçekleştirilen her türlü davranış olarak **tanımlanan kavram aşağıdakilerden hangisidir?**

- A) Kişisel Veriler
- B) Telif Hakkı
- C) Bilişim Etiği
- D) Bilişim Hukuku
- E) Bilişim Suçu



Aşağıdakilerden hangisi dijital okuryazarlık özelliği olan bir öğretmenin sahip olması gereken yetkinliklerden biri değildir?

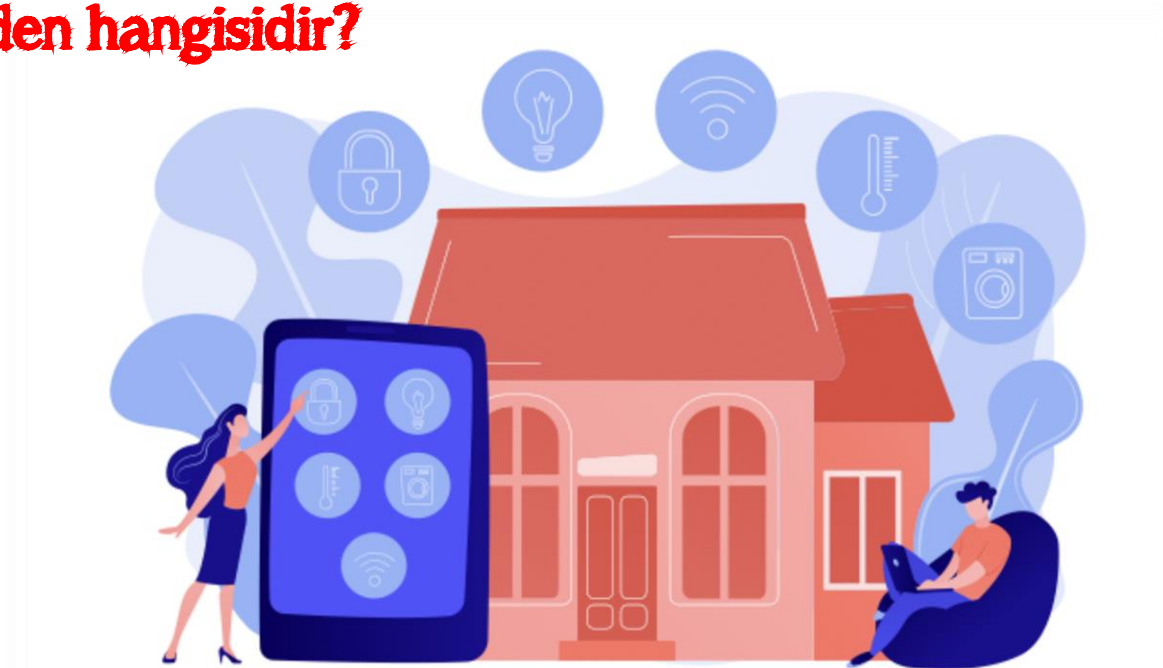
- A)** Dijital vatandaşlık ilkeleri için öğrencilere model olmak
- B)** Dijital öğretim kaynaklarının uygunluğunu analiz edebilmek
- C)** Öğrencilerin üst düzey düşünme ve problem çözme becerilerini destekleyen farklı dijital araçlar ve kaynakları birleştirerek entegre dijital öğrenme ortamı oluşturabilmeleri,
- D)** Verimliliği artırmak için BİT becerileri kazanmak
- E)** Öğretim alanlarında bilgi kaynakları ve yeni öğretim yöntemleri keşfetmek için BİT kullanmak



İnternet üzerinden bulunduğu ortam hakkında durum verisi aktaran sensörler ve bu sensörlerden gelen veriyi işleyerek ilgili aktüatörleri (elektrik enerjisini hareket enerjisine çeviren cihazlar) kontrol etmeye izin veren uygulamalar hayatımıza her geçen gün daha fazla entegre olmaktadır. Örneğin ev otomasyonu olarak ısıtma, soğutma, su, güvenlik gibi hizmetlerde internete bağlı sensörler ile durum bilgisinin kullanıcıya aktarılması ve kullanıcının manuel veya kural temelli otomatik çalışma ile evdeki aktüatörleri çalıştırarak hedefine ulaşması; bu tip sistemlerin en temel örneklerinden biridir.

Yukarıda bahsi geçen sistem aşağıdakilerden hangisidir?

- A) İleri İmalat Teknolojileri
- B) Nesnelerin İnterneti
- C) Sosyal Ağlar
- D) Sanal ve Artırılmış Gerçeklik
- E) Mobil ve Bulut Teknolojileri



Aşağıdakilerden hangisi güvenli okulların özellikleri arasında sayılamaz?

- A)** Güvenli okullarda karşılıklı saygı kültürü vardır.
- B)** Güvenli okullarda öğrenciler fikirlerini rahatça ifade edebilir.
- C)** Okulun paydaşları arasındaki samimiyet vardır.
- D)** Öğrencilere eşit muamele vardır.
- E)** Okul iklimini tehdit edebilecek davranışların ortaya çıkması durumunda okul idaresi, öğretmen ve çalışanlar uygunsuz davranışları öğrencinin etkilenmemesi için bazen görmezlikten gelmelidir.



Aşağıdakilerden hangisi **güvenli okulların özellikleri arasında gösterilemez?**

- A) Etkili Okul Yöneticiliği ve Liderliği
- B) Samimiyet
- C) Akademik Başarısı Yüksek Olanların Ayırıştırılması
- D) Her Türlü Bağımlılıkla Mücadele
- E) Krize Hazırlık ve Krize Müdahale Planlarına Sahip Olma



Cevap için Uzman Öğretmenlik Yetiştirme Programı Çalışma Kitabı Sayfa 416-417

Aşağıdakilerden hangisi zorbalığın ayırt edici özelliklerinden birisi değildir?

- A)** Zorbalık bilinçli ve istençli olarak yapılan ve kurbanı fiziksel, zihinsel, sosyal ya da psikolojik olarak zarar verme amacı güden söz ve eylemlerdir
- B)** Zorbalık, tekrarlanan bir davranış değildir. Bir kereye mahsus yapılabilir.
- C)** Zorbalar eylemlerini bireysel veya grupla yapabilecekleri gibi, kurbanlar da bu eylemlerden bireysel ya da grup olarak zarar görebilirler.
- D)** Zorbaca davranışa maruz kalan kurban, kendini koruyamayacak ve savunamayacak fiziksel veya zihinsel niteliktedir.
- E)** Zorbaca davranışlar sergileyen bireylerin genellikle bu eylemler sonunda kendilerine çıkar sağladıkları görülür.



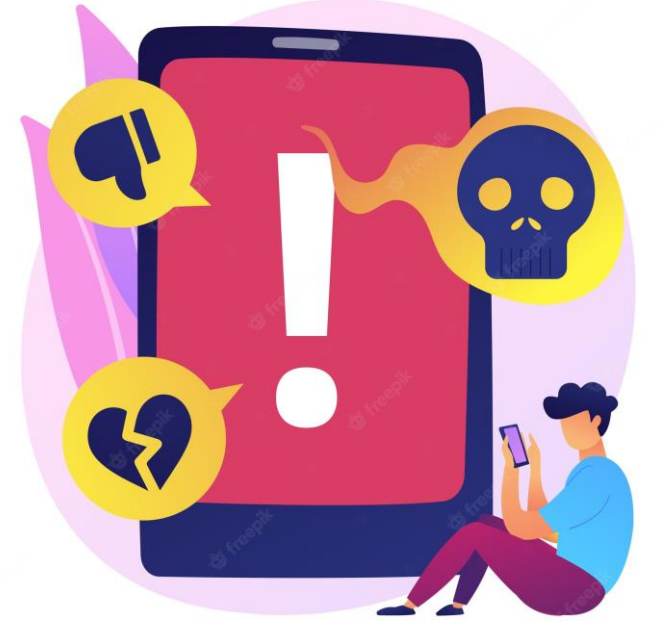
Aşağıdakilerden hangisi siber zorbalığın en yaygın sebepleri arasında gösterilemez?

- A) İntikam alma ya da cezalandırma arzusu**
- B) Popüler olma arzusu**
- C) Aile içinde yaşanan sorunlar**
- D) Düşük öz güven**
- E) Suç duygusunu tatma arzusu**



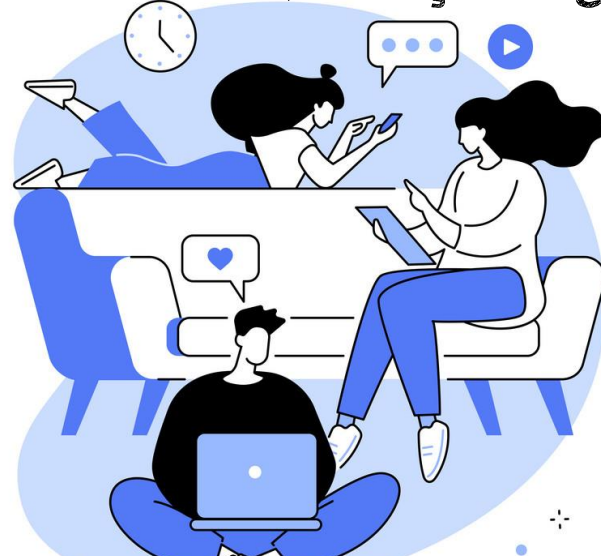
Aşağıdakilerden hangisi **siber zorbalığın önlenmesi için yapılabileceklerden değildir?**

- A) Sosyal medya hesaplarında gizlilik ayarlarını uygulanmalıdır.
- B) Çocuklarla rahat bir iletişim iklimi oluşturulmalıdır.
- C) Siber zorbalara anında karşılık verilmesi gerektiği anlatılmalıdır.
- D) Siber zorbalığın ne olduğunu çocuklara anlatılmalıdır.
- E) Çocukların çevrim içi aktivitelerini (oyun vb.) gözlemlenmelidir.



Aşağıdakilerden hangisi **internet bağımlılığı belirtileri arasında değildir?**

- A) İnternet kullanımının artmasıyla birlikte anksiyete, obsesif düşünceler ve hayallerde azalış
- B) Okulda azalan üretkenlikle birlikte yüksek gerilim ve rekabet ortamı oluşması
- C) Önemli sosyal & serbest zaman faaliyetlerinin internet kullanımı yüzünden bırakılması
- D) İnternet kullanımıyla ilgili yalan söyleme
- E) İnternette geçen sürenin giderek artması, amaçlandığından daha uzun süreli internet kullanma



Aşırı teknoloji kullanımına karşı ailelere aşağıdakilerden hangisi önerilemez?

- A)** Çocuklarla birlikte oyun oynayın.
- B)** Çocukların yaşına uygun sorumluluklar verin.
- C)** Çocukların mutlaka bir spor ya da sanat alanında uğraş edinmesini sağlayın.
- D)** Sonuç değil süreç odaklı başarıyı destekleyin.
- E)** Teknoloji kullanımında ısrarlı davranışlarına karşı sert yaptırımlar uygulayın.



Güvenli eğitim iletişiminin sağlandığı bir ortamda herhangi bir sorunla karşılaşan çocuk için, aşağıdaki ifadelerden hangisi doğru değildir?

- A)** Paylaşımı sonunda bir yardım alacağına dair beklentiye sahip olabilmesi
- B)** Sorunu; ailesi, öğretmenleri veya yetkili diğer kurum personelleri ile doğru ve etkili biçimde paylaşabilmesi
- C)** Öncelikle kendisinin veya bir başkasının bir güvenlik sorunu veya eğitim süreçleri içerisinde yardım almasını gerektiren herhangi bir sorun ile karşılaştığını kavrayabilmesi
- D)** Kurduğu bu iletişim sonunda olumsuz bir sonuç (ifşa edilme, hor görülme, dikkate alınmama, alay edilme, dışlanma vb.) ile karşılaşmayacağına dair bir güvene sahip olabilmesi
- E)** Bahsettiği sorunları öğretmenleri tarafından sınıf arkadaşlarına ve ailesine aktarılması



- Fayda beklentisi vardır.
- Kasıtlı bir biçimde yapılır.
- Dış pekiştireçler ile kontrol edilmektedir.
- Yüksek düzeyde liderlik ve sosyal yeterlik becerileriyle ilişkilidir.
- Aynı zamanda suç içeren ve antisosyal davranışlarla da ilişkilidir.

Yukarıda özellikleri verilen şiddet türü aşağıdakilerden hangisidir?

- A) Doğrudan Şiddet
- B) Dolaylı Şiddet
- C) Tepkisel Şiddet
- D) Planlı Şiddet
- E) İlişkisel Şiddet



Stresle başa çıkmak, dürtüleri kontrol etmek ve engellerin üstesinden gelmek adına sebat etmek için kişinin duygularını düzenleme kapasitesi; kişisel ve akademik hedefler belirlemek ve daha sonra bu hedeflere ulaşma yolunda ilerleme becerisi; duyguları yapıcı bir şekilde ifade etme becerisi Sosyal Duygusal Öğrenmenin hangi boyutuyla ilgilidir?

- A) Öz-Farkındalık
- B) Öz Yönetim
- C) Sosyal Farkındalık
- D) Etkili Karar Alma
- E) İlişki Kurma

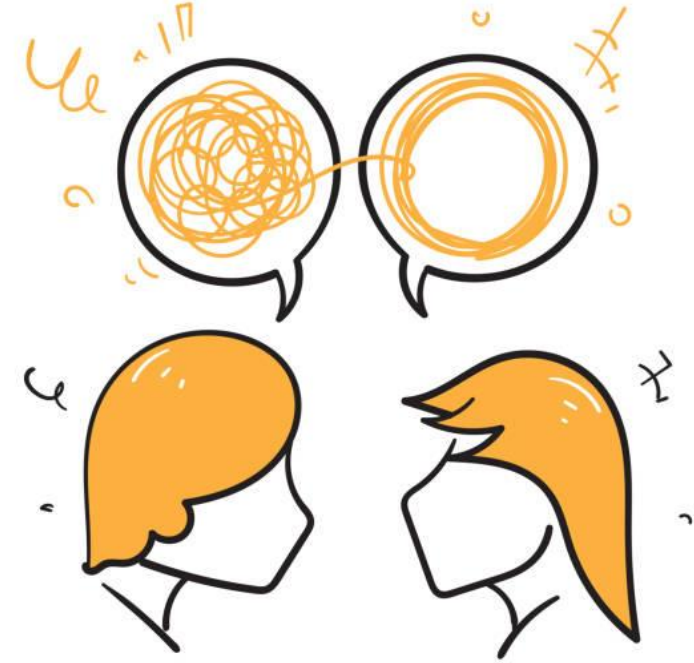


Zor kişiliklerle araya mesafe koymada uygulayabileceğiniz yöntemler vardır. Bunlardan birisi de şudur:

Karşınızdaki kişinin isteğini ve görüşlerini kendi sözlerinizle kısaca özetlemek (böylece onu dinlediğinizi ve anladığınızı göstermiş olursunuz) ve kendi düşündüğünüz şekilde tutum almak.

Yukarıda bahsi geçen yöntem aşağıdakilerden hangisidir?

- A) Kırık Plak**
- B) Konunun içeriğini bırakıp ilişkiyi tanımlama**
- C) Ortam değişinceye kadar konuşmaya ara verme**
- D) Sislendirme**
- E) İlişki Kurma**



Zor kişilerle iletişimde sonuç alınmadığında araya mesafe konulması faydalı olacaktır. Aşağıdakilerden hangisi **zor kişiliklerle araya mesafe koymada uygulayabileceğiniz yöntemler birisi değildir?**

- A) Kırık Plak
- B) Konunun içeriğini bırakıp ilişkiyi tanımlama
- C) Ortam değişinceye kadar konuşmaya ara verme
- D) Sislendirme
- E) Tepkisiz Kalma



1-C	21-E	41-D	61-B	81-B
2-B	22-A	42-C	62-D	82-E
3-B	23-D	43-E	63-D	83-C
4-D	24-C	44-C	64-B	84-A
5-E	25-B	45-C	65-E	85-E
6-C	26-B	46-A	66-E	86-E
7-E	27-D	47-D	67-A	87-D
8-C	28-C	48-E	68-C	88-B
9-E	29-C	49-D	69-A	89-D
10-B	30-A	50-C	70-C	90-E
11-C	31-B	51-D	71-D	
12-E	32-C	52-B	72-B	
13-C	33-D	53-A	73-E	
14-C	34-E	54-A	74-B	
15-E	35-B	55-C	75-B	
16-A	36-C	56-E	76-E	
17-E	37-D	57-D	77-C	
18-B	38-B	58-B	78-B	
19-C	39-C	59-C	79-E	
20-B	40-E	60-E	80-C	

CEVAP ANAHTARI