

# UZMAN ÖĞRETMENLİK EĞİTİM PROGRAMI DENEME SINAVI



Selçuk ÇABRİ

Aşağıda verilen farklılaştırılmış öğretimde kullanılan yöntem ve tekniklerden hangi eşleşme yanlıştır?

- A) İstasyonlar** → Öğrencilerin eş zamanlı olarak çeşitli öğrenme aktivitelerini gerçekleştirebilecekleri merkezlerdir.
- B) Öğrenme Ajandaları** → Her öğrenciye 2 haftada tamlayacakları görevlerin verildiği uygulamadır.
- C) Yörünge Çalışmaları** → Proje yönteminin bireysel uygulanan şeklidir.
- D) Katlı Öğretim** → Öğrencilerin hazırbulunuşluk, öğrenme hızları, ilgileri ve bilişsel yetenekleri öğrenme stillerindeki bireysel farklılaşmanın öğretim ortamında meydana getireceği olumsuzluğu gidermek amacıyla kullanılmaktadır.
- E) Gerçekle Yüzleşme :** → Öğrenciler bir kart alarak bu kartın bir yüzüne “evet” diğer yüzüne “hayır” yazarlar. Öğretmen, soru sorduğu zaman bu kartlardan kendi durumlarına uygun olanı kaldırmalarını ister.



Cevap için Uzman Öğretmenlik Yetiştirme Programı Çalışma Kitabı Sayfa 6-7

**Sosyal Bilgiler Öğretmeni Fatma Hanım, öğrencilere o günün öğrenme konusuna yönelik çeşitli sorular yöneltir. Sorulan soruların cevaplarını öğrencilerin kâğıda yazmaları istenir. Sonrasında, öğrenciler bir daire oluşturur. Dairedeki her öğrenci dönüşümsel olarak söz hakkı alır ve kâğıda yazdıklarını okur.**

**Fatma Hanım'ın dersinde uyguladığı yöntem aşağıdakilerden hangisidir?**

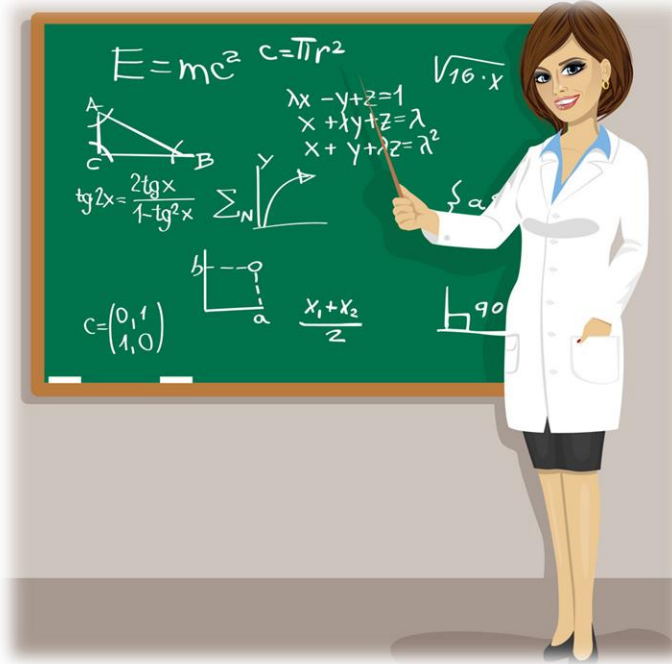
- A) Sarmal Oluşturma**
- B) Simit Tekniği**
- C) Konuşma Halkası**
- D) Döngüsel Yansıma**
- E) Yörünge Çalışmaları**



- I - Parmakla İşaretleme
- II - Köşe Kapmaca
- III - Yumruk Yapma
- IV - Gerçekle Yüzleşme
- V - Merkezler

Matematik Öğretmeni Seda Hanım, dersini farklılaştırılmış eğitim yaklaşımına göre işlemektedir. Seda Hanım, bu yaklaşıma göre yukarıda verilenlerden hangilerini öğretim sürecinde değerlendirmede kullanır?

- A) I ve IV
- B) II, III ve V
- C) I, III ve IV
- D) III ve V
- E) I, II, III, IV ve V





**Portfolyolar, hedeflenen kavram ve becerilerin uygulanması ve anlaşılmasının kanıtını destekleyen ölçütlere dayalı çok özel amaçlarla öğrenci çalışmalarının bir araya getirilmesidir. Aşağıdaki ifadelerden hangisi portfolyolarla ilgili olarak doğru değildir?**

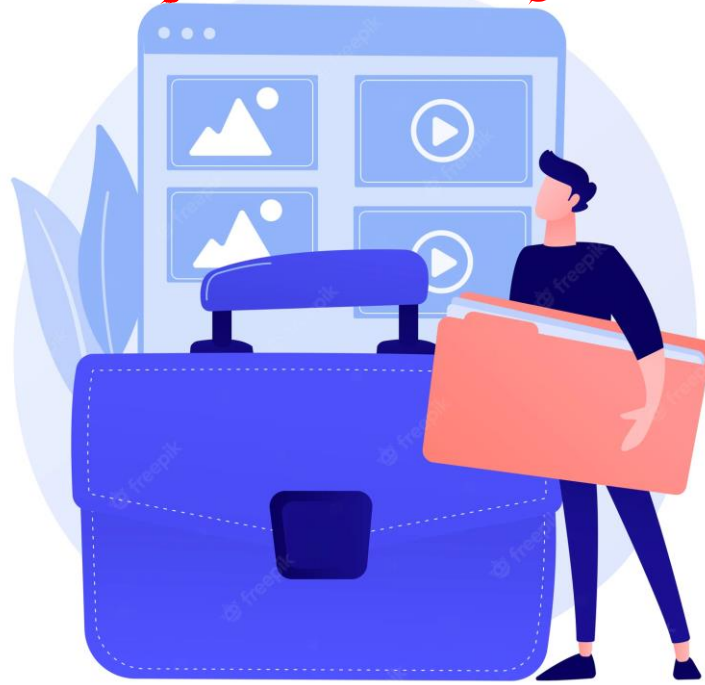
- A)** Öğrencilerin çalışmalarını, projelerini, raporlarını ve hedeflere ulaşma yollarını gösterir.
- B)** Öğrenciler kendi çalışmalarını yansıtma ve yorumlamalarla öz değerlendirme yapabilirler.
- C)** İçine konulacak çalışmaları öğretmen belirler.
- D)** Elde edilen ölçme veya geri bildirimi doğrulamak için destekleyici kanıtlar sağlar.
- E)** Öğrenci kişisel geri bildirimler ve düşüncelerle kendi kendini değerlendirir.



- I** - Ürünler seçilir.
- II** - Öğrenciler niçin o ürünün seçildiğini ve hangi kriterleri sağladığını açıklar.
- III** - Öğrenciler bir dahaki sefer ne yapacaklarına, nelere odaklanacaklarına, neyin iyileştirilmesi gerektiğine karar verirler.
- IV** - Ürünler toplanır.

**Yukarıda verilen portfolyo oluşturma aşamalarının doğru sıralaması aşağıdakilerden hangisidir?**

- A)** IV - II - I - III
- B)** I - IV - III - II
- C)** III - IV - I - II
- D)** I - II - III - IV
- E)** IV - I - II - III



Hasan Bey, sene başında ilk kez girdiği sınıfta şu konuşmayı yapmıştır:

-Sizi dinleyeceğim, sizden öğreneceğim, sizi sınıfımızda çalışırken gözlemleyeceğim, ilerlemenizi inceleyeceğim ve rehberliğinizi isteyeceğim. İşimi ve sizin için nasıl çalıştığımı mümkün olduğunca sık düşüneceğim. Daha bilinçli ve etkili bir öğretmen olabilmek için kendimden bunu bekliyorum. Daha bilinçli ve etkili bir öğrenci olabilmeniz için sizden de aynısını isteyeceğim.

**Hasan Bey, bu konuşmasıyla öğrencilere hangi mesajı vermiştir?**

- A) Davet Mesajı
- B) Yatırım Mesajı
- C) Kalıcılık Mesajı
- D) Fırsat Mesajı
- E) Düşünme Mesajı



**-Ülkemizde Millî Eğitim Bakanlığı tarafından tüm eğitim basamakları için geliştirilen,  
-Ders planı hazırlama konusunda öğretmene temel oluşturan,  
program türü aşağıdakilerden hangisidir?**

- A) Resmi Program**
- B) Uygulamadaki Program**
- C) Örtük Program**
- D) Ekstra Program**
- E) Desteklenen Program.**





Eđitim sistemleri, okulun ynetimi ve yapısı, okul kuralları, disiplin anlayışı, okul ile evre ilişkileri, đretmen-ynetici-đrenci arasındaki ilişkiler vb. tutum ve davranışları kapsayan; ayrıca đretmenin, okulun, toplumun norm ve deęerlerini ieren **program tr ařađıdakilerden hangisidir?**

- A) Resmi Program
- B) Uygulamadaki Program
- C) rtk Program
- D) Ekstra Program
- E) Desteklenen Program



**Aşağıdaki öğrenme sürecinin belirleyici unsurlarıyla ilgili verilen ifadelerden hangisi doğru değildir?**

- A)** Öğrenmenin en önemli itici gücü meraktır. Merak arttıkça, öğrenme çabası artar.
- B)** Geri bildirimlerin öğrenme sürecinde bireyin bilişsel ve duyuşsal özellikleri üzerinde negatif etkileri vardır.
- C)** Çocukların öz güveni desteklenmelidir.
- D)** En geniş tabanlı öğrenmeler, yaparak ve yaşayarak ulaşılan öğrenmelerdir.
- E)** Öğretim, öğrencilerin bireysel öğrenme özellikleri doğrultusunda farklılaştırılmalıdır.

Zzzz



...

?



9

- II - Ön organize ediciler kullanılır (Öğrenci öğrenmeye hazır hâle getirilir.).
- II - Konu tümdengelim yöntemiyle sunulur (Kavram, ilke, bilgi birimi sunulur.).
- III - Farklı örnekler sunularak ilke ve kavramlar ile öğrencilerin bilişsel süreçleri aktif hâle getirilir (Öğretmen olumlu – olumsuz örnekler sunar, öğrenci öğretmenin verdiği örnekleri açıklar ve öğrenciler kendi farklı örneklerini verirler.).
- IV - Sunulan bilgiler özetlenir.

**Yukarıda uygulama aşamaları verilen öğretim yöntemi / yaklaşımı aşağıdakilerden hangisidir?**

- A) Araştırma-İnceleme Yoluyla Öğretim
- B) Tam Öğrenme Yaklaşımı
- C) Sunuş Yoluyla Öğretim
- D) Buluş Yoluyla Öğretim
- E) Proje Tabanlı Öğrenme



**10**

**Sosyal Bilgiler Öğretmeni Mesut Bey, işlediği konuyla ilgili öğrencilerin ne kadar bilgilerinin olduğunu bir etkinlikle görmek istemiştir. Öğrencilere şu açıklamayı yapmıştır:**

**-Sevgili öğrenciler, bugün sizlerle bir etkinlik yapacağız. Sizden benim sorduğum sorulara sadece başparmağınızı kullanarak cevap vermenizi istiyorum.**

- **Başparmak yukarı doğru olduğunda, konu hakkında çok şey biliyorum,**
- **başparmak yana doğru olduğunda, konu hakkında biraz bilğim var,**
- **başparmak aşağıya doğru olduğunda, konu hakkında çok az bilğim var anlamındadır.**

**Haydi başlayalım!**

**Yukarıda bahsi geçen durumda Mesut Bey, dersinde hangi yöntemi kullanmıştır?**

- A) Yörünge Çalışmaları**
- B) Döngüsel Yansıma**
- C) Parmakla İşaretleme**
- D) Yumruk Yapma**
- E) Gerçekle Yüzleşme**



**Cevap için Uzman Öğretmenlik Yetiştirme Programı Çalışma Kitabı Sayfa 7**



**Geri bildirimlerle ilgili ařađıda verilen bilgilerden hangisi dođru deđildir?**

- A)** Biliřsel, üstbiliřsel ve duyuřsal özellikleri içermelidir.
- B)** Kiřiye deđil, ürüne yönelik olmalıdır.
- C)** Sözlü ve yazılı olmalıdır.
- D)** Doğrudan yanıtı deđil, düşündürmeye yönelmelidir.
- E)** Sadece eksiklere ve yanlışlara yönelmelidir.

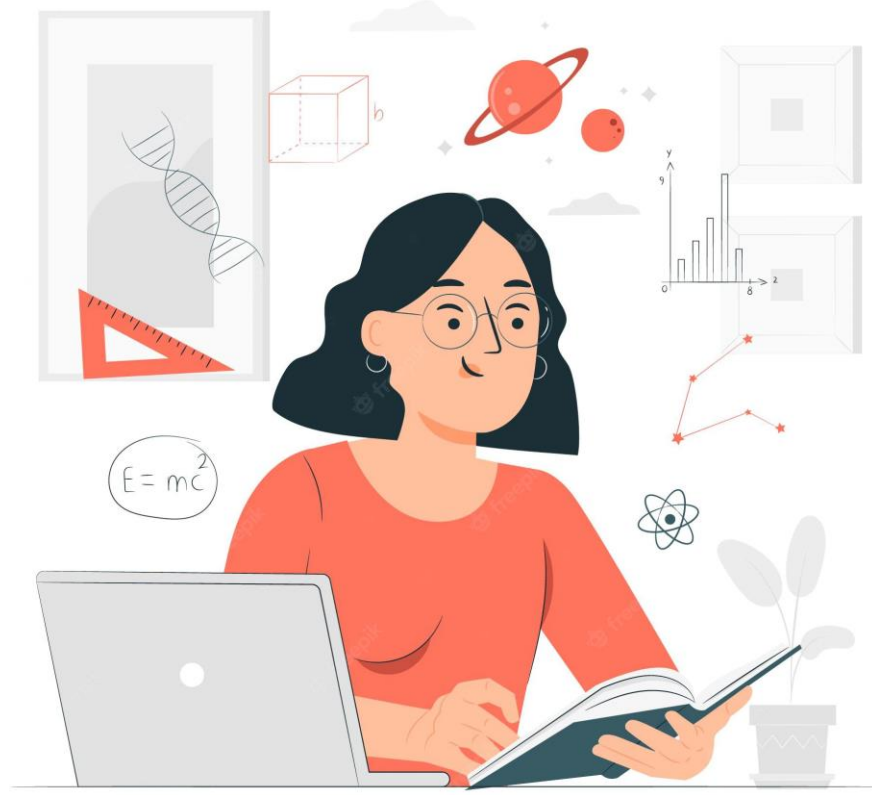


**Yukarıda anlatılan durum öğrenmenin hangi ilkesiyle ilgilidir?**

- 
- An illustration of a young man with dark hair and glasses, wearing a yellow shirt, sitting and reading a large blue book. To his left is a stack of books with labels 'SCIENCE', 'ENGLISH', and 'MATH'. To his right is a laptop. Behind him is a large, stylized yellow head shape containing various scientific and mathematical icons: a DNA helix, a flask with yellow liquid, a lightbulb, a pie chart, the equation
- $E=mc^2$
- , a gear, a compass, and a triangle with 'x'. In the background, there is a shelf with more books. The text 'gildir?' is written in red at the top left, and 'ir.' is written in black on the left side.

Aşağıdakilerden hangisi **Öğrenmeyi Etkileyen Öğrenme Yöntemleriyle İlgili Faktörler** arasında gösterilemez?

- A) Öğrenmeye Ayrılan Zaman**
- B) Dikkat**
- C) Öğrenilen Konunun Yapısı**
- D) Öğrencinin Aktif Katılımı**
- E) Geri Bildirim**



Türkçe Öğretmeni Serkan Bey, başından geçen bir olayı anlatarak derse giriş yapar. Öğrencilere dersin amacını ve konusunu söyler. Soru sorar; doğru yanıtlayanlara “Aferin” der ve gülümser, yanlış ya da eksik yanıtlayanlara ise küçük mesajlar vererek doğru yanıt bulmalarına yardımcı olur.

**Yukarıda anlatılan durumda Serkan Bey, ders esnasında aşağıdakilerden hangisini kullanmamıştır?**

- A) Dönüt ve düzeltme verme**
- B) Dikkat çekme**
- C) Pekiştirme**
- D) Hedeften haberdar etme**
- E) Ön bilgileri hatırlatma**





Öğretim hizmetinin niteliğini belirlemede **önemli bir yeri olan** “ipucu, öğrenci katılımı, pekiştirme ve dönüt-düzeltilme (geri bildirim)” **hangi öğrenme modelinin temel ögeleridir?**

- A) Proje Tabanlı Öğretim**
- B) Beyin Temelli Öğrenme**
- C) Tam Öğrenme**
- D) Buluş Yoluyla Öğrenme**
- E) Harmanlanmış Öğrenme**



İlköğretim ikinci sınıfta okuyan bir öğrenci, çarpma işlemini öğrenmede güçlük çekmektedir. Bu durumda öğretmenin **çarpma işlemini öğretebilmesi için yapacağı en etkili yardım aşağıdakilerden hangisidir?**

- A)** Çarpma işleminden sonraki konuya geçip öğrencinin başarısızlıkla karşı karşıya kalmasını önlemek
- B)** Ailesine, çocuklarını evde nasıl çalıştıracakları konusunda bilgi vermek
- C)** Okul rehberlik servisini haberdar ederek öğrencinin öğrenememe nedeninin araştırılmasını sağlamak
- D)** Çarpma işlemi için öğrencinin sahip olması gereken koşulları inceleyip bunlarda eksikler varsa onlardan başlamak
- E)** Öğrencinin daha fazla tekrar yapmasını sağlayacak bir kurs / özel ders önermek

Aşağıdaki ifadelerden hangisi derslerinde buluş yoluyla öğrenme yönteminden yararlanmaya çalışan bir öğretmenin, öğrencilerin derse aktif katılımlarını sağlaması için yapması gereken davranışlardan biri olamaz?

- A) Sözlü ve sözsüz uyaranlarla öğrencilerin derse katılımlarını sağlamak
- B) Yanlış yapan öğrencilere doğru bilgileri aktarmak
- C) Etkinlikler esnasında öğrencilerin arasında dolaşarak onlara yardımcı olmak
- D) Öğrencilerin derse katılımlarını sağlayan öğretim yöntem ve teknikleri kullanmak
- E) Sınıf içi etkinliklere katılan öğrencilerin olumlu davranışlarını pekiştirmek



Fen Bilimleri Öğretmeni Semra Hanım dersine başlamadan önce “Siz bir bilim insanı olsaydınız alanınıza ne tür katkılar getirirdiniz?” diye sorar. Bilim insanlarının biyografilerini incelemelerini, kendilerine en çarpıcı gelen buluşunu sınıf arkadaşlarıyla paylaşmalarını ister. Konuya ilişkin ayrıntılı araştırma ve deneme yapmaları için öğrencilere iki hafta süre verir. İki haftanın sonunda ürünün sunulmasını, inceledikleri bilim insanı özellikleriyle kendi özelliklerinin benzerlik gösterip göstermediğini sorgulamalarını söyler.

**Yukarıda verilen örnekte Semra Hanım'ın, hangi öğrenme kavramının basamaklarına uygun ders işlediği söylenebilir?**

- A) Proje Tabanlı Öğretim**
- B) Yaşam Boyu Öğrenme**
- C) Beyin Temelli Öğrenme**
- D) Tam Öğrenme**
- E) Buluş Yoluyla Öğrenme**





- I - Kavramlar ve kavramlar arası ilişkileri gösterir.
- II - Tek bir akış diyagramı şeklinde hazırlanmalıdır.
- III - Dersin değerlendirme aşamasında da kullanılabilir.
- IV - Öğrenilen konuyu özetleyerek bütün hâlinde görme imkânı sağlar.

**Yukarıdaki ifadelerden hangisi ya da hangileri kavram haritalarının özelliklerindendir?**

- A) I ve III**
- B) II ve IV**
- C) I, III ve IV**
- D) Yalnız I**
- E) I, II, ve III**



Sosyal Bilgiler Öğretmeni Esra Hanım, 'Yeryüzünde Yaşam' ünitesini işlemeden önce bir planlama yapar. Bu planlama sürecinde önce ünitenin kazanımlarını inceler. Bu ünitenin ön koşul davranışlarını belirlemek için bilişsel giriş testi hazırlar. Bu testin sonuçlarına göre öğrencilerde eksik olan ön koşul davranışlarla ilgili tamamlama öğretimi planlar. Öğrencilerin tamamının aktif katılımını sağlayacak etkinlikler düzenler ve ünitenin işlenmesi bittikten sonra öğrencilere uygulanacak izleme testi hazırlar. Herhangi bir öğrenme eksikliğine ya da yanlışlığına yönelik ek öğrenme-öğretme etkinliklerinin neler olacağına karar verir.

**Yukarıdaki örnekte, Esra Hanım'ın hangi öğrenme yaklaşımının işlem basamaklarını izlediği söylenebilir?**

- A) Sunuş Yoluyla Öğrenme**
- B) Buluş Yoluyla Öğrenme**
- C) Araştırma-İnceleme Yoluyla Öğrenme**
- D) Tam Öğrenme**
- E) Beyin Temelli Öğrenme**



**21**

Elif Öğretmen, öğrencilerini öğrenmeye teşvik eden etkin bir öğrenme-öğretme ortamı sağlamak için çaba gösteren nitelikli bir öğretmendir.

**Yukarıda verilen ifadeye göre aşağıdaki uygulamalardan hangisinin Elif Öğretmen'e ait olma olasılığı en yüksektir?**

- A) Öğrenci katılımını teşvik etmek için öğrenci yanlış yanıt verse de yanıtını onaylama**
- B) Öğrenmeleri pekiştirmek için öğrencilere çok sayıda ve sıklıkla ödül verme**
- C) Öğrenci çalışmalarından en nitelikli ve güzel olanları yıl sonunda sergileme**
- D) Sadece dönem sonlarında değerlendirme yaparak geçme notu verme**
- E) Öğrencilerin birbirlerine soru sormalarına ve birbirlerini eleştirmelerine fırsat verme**





Cihan Öğretmen, dersinde yer çekimi konusunu işler ve bu süreçte yanda verilen kavram karikatürünü dersinde kullanır.

**Yukarıda verilen bilgiye göre aşağıdakilerden hangisi Cihan Öğretmen'in kavram karikatürünü kullanmasının amaçlarından biri olamaz?**

- A) Tartışma ortamı yaratmak**
- B) Öğrencilerin konuya odaklanmaları sağlamak**
- C) Öğrencilerin konuya ilişkin kavram yanlışlarını ortaya çıkarmak**
- D) İşlenilen konuya ilişkin bilgileri doğrudan vermek**
- E) Öğrencilerin kendi düşüncelerini sorgulamalarını sağlamak**



**23**



Bir öğrenci, Fen Bilimleri dersinde yapılanları aşağıdaki gibi sıralamıştır:

- I - Öğretmenimiz çözelti kavramının ne olduğunu defterimize yazdırdı.
- II - Şekerli suyla karıştırdı. Bizden gördüklerimizi anlatmamızı istedi.
- III -Tuzu suyun içerisine karıştırdı. Gördüklerimizi anlatmamızı ve öncekiyle karşılaştırmamızı istedi.
- IV-Bir miktar kumla suyu karıştırıp şekerli çay örneği ile bu karışım arasındaki ilişkiyi açıkladı.
- V -Bizlerden örnekler vermemizi istedi. Biz de yeni örnekler sunduk.

**Öğrencinin anlatımına göre derste yapılanlardan hangileri, buluş yoluyla öğrenme yaklaşımına uygun değildir?**

- A) I ve V
- B) II ve III
- C) IV ve V
- D) I ve IV
- E) II, III ve V



24

**Aşağıdakilerden hangisi Araştırma-İnceleme Yoluyla Öğretimin sınırlılıkları arasında gösterilemez?**

- A) Uzun zaman gerektirmesi**
- B) Üst düzey beceriler için uygun olmaması**
- C) Kalabalık sınıflarda uygulanmasının zor olması**
- D) Öğretmenin sınıf yönetiminde (öğretim esnasında) zorluk yaşayabilmesi**
- E) Ön koşul öğrenmeleri eksik olan öğrenciler için zor olması**

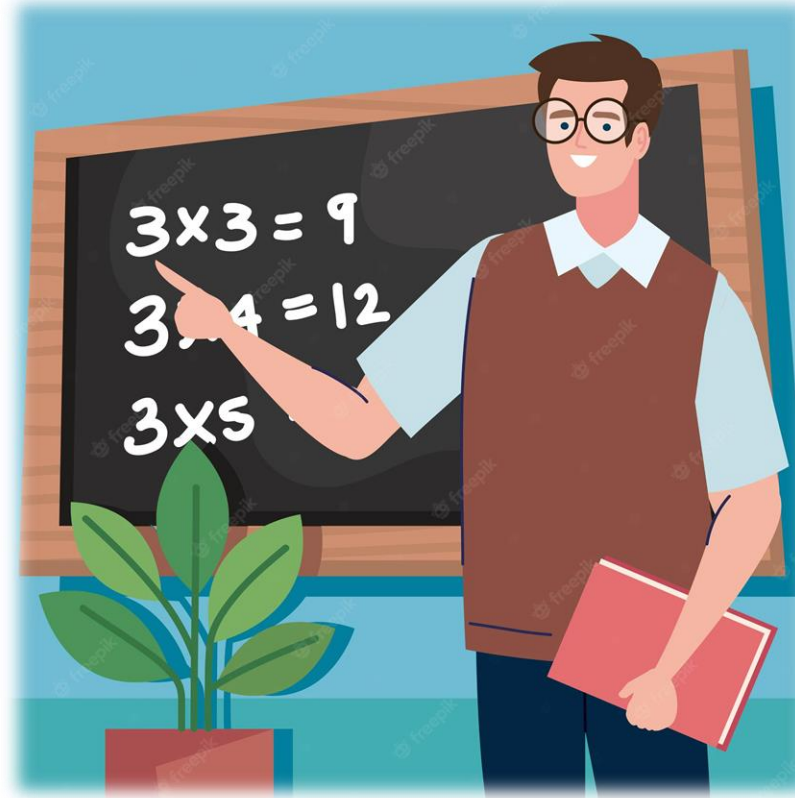


**25**

**Matematik Öğretmeni Hasan Bey, dersine başlamadan önce işleyeceği konunun ne olduğunu söyledi. Bu konuyu öğrenciler öğrendiğinde ne zaman, ne şekilde, ne işe yarayacağı ve önemi açıkladı. Böylece öğrencilerde öğrenmeye yönelik beklenti ve istek oluşturdu. Daha sonra konunun anlatımına geçti.**

**Hasan Bey'in, bu uygulamasıyla öğretim ilkelerinden hangisine dikkat ettiği söylenebilir?**

- A) Öğrenci Düzeyine Uygunluk İlkesi**
- B) Anlamlılık İlkesi**
- C) Basitten Karmaşığa İlkesi**
- D) Yakından Uzağa İlkesi**
- E) Açıklık (Ayanılık) İlkesi**





Mehmet Öğretmen, dersini işledikten sonra öğrencilerine bir sınav uygular. (I) Sınavı hazırlarken ilgili kazanımları ve kazanımların ağırlıklarını göz önüne alarak bir belirtke tablosu hazırlar. (II) Hazırladığı tabloya uygun olarak sınavında 20 tane açık uçlu maddeye yer verir. (III) Her bir maddenin değerini 5 puan olarak belirler. (IV) Uygulama sonunda sınavdan en az 50 puan alan öğrencileri başarılı sayacağını açıklar. (V) Sınava giren Şule, 75 puan alarak sınavda başarılı olur.

**Yukarıda verilen örnekte, ölçüt kaç numaralı cümlede belirtilmiştir?**

- A) I
- B) II
- C) III
- D) IV
- E) V





Aşağıdaki değerlendirme süreçlerinin hangisinde bağıl ölçüt kullanılmıştır?

- A) Sürücü ehliyeti sınavında 70 alan başarılı sayılması
- B) Soruların % 80'ini doğru cevaplayanların bilgi yarışması elemelerine katılması
- C) Ortalamanın 10 puan üzerinde alanlar sınıfı geçmesi
- D) Üniversiteden mezun olmak için diploma notunun 4 üzerinden en az 2 olması
- E) Doktora başvurusu için ALES'ten en az 60 almak gerektiği



28

**Aşağıdakilerden hangisi dolaylı ölçmedir?**

- A)** Bir arabanın bir yolculuktaki ortalama hızının belirlenmesi
- B)** Bir öğrencinin, zekâ düzeyinin belirlenmesi
- C)** Bir ülkenin, nüfus yoğunluğunun hesaplanması
- D)** Bir öğrencinin yazdığı kompozisyonda kaç yazım hatası yaptığının belirlenmesi
- E)** Bir öğrencinin bir dakikada okuduğu kelime sayısının belirlenmesi

Çocuğun içinde yaşadığı çevre onun öğrenme sürecini etkiler. Öğretim stratejileri belirlenirken bu çevreye dikkat edilmeli ve çevre, öğrenme sürecinde etkin olarak işe koşulmalıdır.

**Yukarıda belirtilen ifade öğretim ilkelerinden hangisiyle daha çok ilgilidir?**

- A) Hedefe Uygunluk İlkesi**
- B) Ekonomiklik İlkesi**
- C) Somuttan Soyuta İlkesi**
- D) Yakından Uzağa İlkesi**
- E) Basitten Karmaşığa İlkesi**



**30**

**I -** Bir sınavda her öğrenciye fazladan 10 puan verilmesi ..... hatadır.

**II -** Öğrencilerin puanlarını aldıkları puanların yüzde 10'u kadar arttırmak ise ..... hatadır.

**Yukarıdaki boşluklara, sırasıyla gelmesi gereken ifadelerin bulunduğu seçeneği işaretleyiniz?**

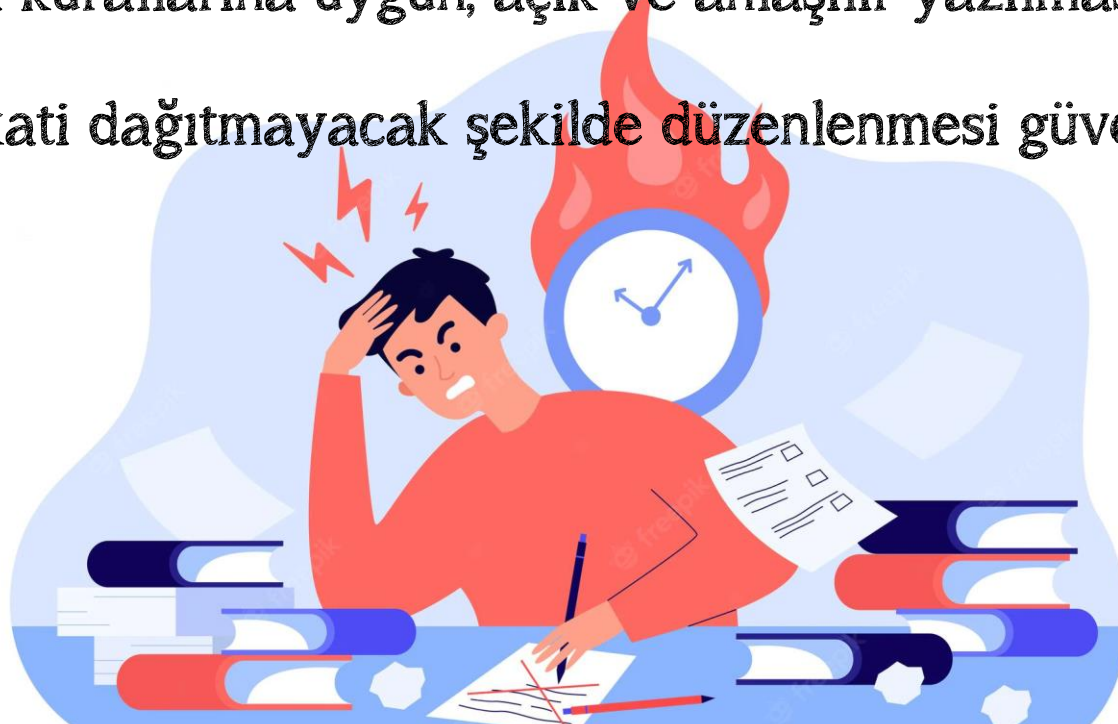
<b>I</b>		<b>II</b>
<b>A) tesadüfi</b>	-	sabit
<b>B) sistematik</b>	-	sistematik
<b>C) sabit</b>	-	tesadüfi
<b>D) sistematik</b>	-	tesadüfi
<b>E) sabit</b>	-	sistematik





**Aşağıda belirtilen güvenilirliği artıran temel kavramlar ve eylemlerden hangisi doğru değildir?**

- A)** Bir ölçme işleminde puanlayıcı sayısı arttıkça güvenilirlik artar.
- B)** Bir testteki madde sayısı arttıkça güvenilirlik azalır.
- C)** Veri elde edilecek grubun (örneklem) büyüklüğü arttıkça güvenilirlik artar
- D)** Maddelerin dil bilgisi kurallarına uygun, açık ve anlaşılır yazılması güvenilirliği artırır.
- E)** Fiziksel ortamın, dikkati dağıtmayacak şekilde düzenlenmesi güvenilirliği artırır.



**32**

Bir Avrupa ülkesinde öğretmenlik lisans programı mezunlarının çalışmaya başlayabilmeleri için yeterli düzeyde bilgi ve beceri sahibi olduklarını çoktan seçmeli bir testte göstermeleri gerekmektedir. Yapılan bu testte adayların başarılı sayılmaları için doğru cevaplamaları gerek soru sayıları meslek standartları doğrultusunda belirlenir ve yeterli düzeyi için bir kesme puanı oluşturulur. Testten başarılı olan adaylar, çalışmaya başlamak için gerekli olan sertifikalarını almaya hak kazanırlar.

**Yukarıda belirtilen durumda yapılan değerlendirmenin amacına ve ölçütüne göre türü aşağıdakilerden hangisinde belirtilmiştir?**

**Amacına Göre**

- A) Tanıma ve Yerleştirme**
- B) Biçimlendirme-Yetiştirmeye**
- C) Değer Biçme**
- D) Tanıma-Yerleştirmeye**
- E) Değer Biçme**

**Ölçütüne Göre**

- Bağıl**
- Mutlak**
- Mutlak**
- Mutlak**
- Bağıl**



**33**

Eđitim uzmanları lme ve deęerlendirme yapılırken sınavlarda oktan semeli, doęru-yanlıř ya da eřleřtirme gibi seimli maddelerin yanı sıra kısa cevaplı ve aık ulu maddeler kullanılmasını nermektedir.

**Eđitim uzmanlarının lme ve deęerlendirme yapılırken birden ok madde trnn kullanılmasını nermelerinin gerekesi ařaęıdakilerden hangisi olamaz?**

- A)** llmesi hedeflenen kazanımlar ile maddeler arasındaki iliřkinin glendirilmesi
- B)** ęrencilerin birden ok beceri trnde yetkinlik kazanmalarının zendirilmesi
- C)** Sınavın glk dzeyinin ęrenci seviyesinde tutulabilmesi
- D)** Farklı ęrencilerin farklı madde trlerini daha kolay cevaplandırması
- E)** Farklı becerilerin llmesinde farklı madde trlerinin daha elveriřli olması

**Türkçe Öğretmeni Hasan Bey, dönem sonu sınavını hazırlarken soruları dersin dönem içindeki tüm önemli kazanımlarını, konu ve bilişsel beceri boyutuyla temsil eden bir örneklem oluşturacak biçimde hazırlamıştır.**

**Hasan Bey'in soruları hazırlarken ortaya koyduğu bu yaklaşım, sınavın en çok hangi özelliğini iyileştirir?**

- A) Kapsam Geçerliliğini**
- B) Yapı Geçerliliğini**
- C) Yordama Geçerliliğini**
- D) Zamandaş Geçerliliğini**
- E) Kararlılığını**



**35**

**Cevap için Uzman Öğretmenlik Yetiştirme Programı Çalışma Kitabı Sayfa 79-80-81**



$f(x)$ 

- 
- A cartoon illustration of a young man with black hair, wearing a green short-sleeved shirt and black pants, sitting on a green chair at a green desk. He is holding a pen and looking down at his work. To his left, there are several sheets of paper with checkboxes and lines of text. A small potted plant with green leaves is on the floor next to him. A green backpack is on the floor to his right. The background is a light green circle filled with various mathematical symbols and diagrams: a clock face,
- $a^b$
- ,
- $\sqrt{x}$
- ,
- $\pi$
- ,
- $x-y$
- ,
- $x^2$
- ,
- $\langle x, y \rangle$
- ,
- $(a, b)$
- , a Venn diagram with two overlapping circles labeled 'a' and 'b', a speech bubble with three green gears, a 3D cube, a right triangle, and another clock face. The overall theme is mathematics and study.

**Matematik Öğretmeni Yunus Bey, öğretim yılının başında 5. sınıfa başlayan öğrencilerinin Matematik dersine karşı tutumlarının nasıl olduğunu belirlemek ve elde edilen sonuçlardan hareketle öğretim uygulamalarına yön vermek istemektedir. Bu amaçla 20 maddeden oluşan bir tutum ölçeğini öğrencilerine uygulamış ve onların Matematik dersine karşı tutumlarını ölçmüştür.**

**Yukarıda belirtilen durumda Yunus Öğretmen'in, aşağıda verilen ölçme ve değerlendirme türlerinden hangisini kullandığı söylenir?**

### Ölçme

**A) Dolaylı**

**B) Doğrudan**

**C) Türetilmiş**

**D) Dolaylı**

**E) Doğrudan**

### Değerlendirme

- Tanıma-Yerleştirmeye Yönelik

- Biçimlendirme-Yetiştirmeye Yönelik

- Değer Biçmeye / Düzey Belirlemeye Yönelik

- Rehberlik Amaçlı Değerlendirme

- Değer Biçmeye / Düzey Belirlemeye Yönelik



**37**

- Hazırlaması, uygulaması ve puanlaması kolaydır.
- Sistematik hata karışma olasılığı pek yoktur.
- Kısa sürede çok soru sorulmasına olanak tanır.
- Şans başarısı yoktur.

**Yukarıda verilen özellikleri taşıyan ölçme türü aşağıdakilerden hangisidir?**

- A) Çoktan Seçmeli
- B) Eşleştirme
- C) Sözlü Yoklama
- D) Açık Uçlu
- E) Cümle Tamamlama (Boşluk Doldurma)



Matematik Öğretmeni Hakan Bey, öğrencilerin sınıf içi başarılarını yazılı yoklama ve ders içi performanslarına göre değerlendirmekte; öğrencilerin hazırladıkları ürün dosyalarıyla değerlendirilmesine ise daha az yer vermektedir.

**Yukarıda verilen duruma göre Hakan Bey'in, aşağıdakilerden hangisine daha çok önem verdiği söylenebilir?**

- A) Öğrencide sorumluluk bilincini geliştirmeye
- B) Öğrencilerin kendilerine güven duygusunu geliştirmeye
- C) Öğrencileri başarılarına göre sıralamaya
- D) Öğrencinin kendi öğrenmeleriyle ilgili güçlü ve zayıf yönlerini analiz etmesini sağlamaya
- E) Öğrenciyi çok yönlü olarak ve öğrencinin gelişimini bir süreç olarak izlemeye



**39**



Fen Bilimleri Öğretmeni Ferdağ Hanım, dönem sonu sınavı için öğrencilerine her biri 5 puan değerinde olan, 20 maddeden oluşan çoktan seçmeli bir test hazırlamıştır. Sınav sonrasında en yüksek puan alan öğrencinin 95 aldığını görmüş ve sınıftaki tüm öğrencilerin sonucuna 5 puan eklemiştir.

**Ferdağ Hanım'ın bu uygulamasının sınav sonuçları üzerinde beklenen etkisi aşağıdakilerden hangisidir?**

- A) Geçerliği düşürecek ancak güvenilirliği etkilemeyecektir.
- B) Hem geçerliğin hem de güvenilirliğin düşmesine neden olacaktır.
- C) Geçerliği düşürecek ama güvenilirliği artıracaktır.
- D) Geçerliği ve güvenilirliği etkilemeyecektir.
- E) Güvenirliği düşürecek ancak geçerliği etkilemeyecektir.



**40**

- Ekonomik Kalkınma ve İşbirliği Örgütü (OECD) tarafından geliştirilmiştir.
- Üç yıllık periyotlarla uygulanır.
- 15 yaşındaki öğrencilerde matematik okuryazarlığı, fen bilimleri okuryazarlığı ve okuma becerilerini ölçmektedir.
- Her üç yıllık döngüde bir alana ağırlık verilmektedir.

**Yukarıda özellikleri verilen uluslararası izleme çalışması aşağıdakilerden hangisidir?**

- A) TIMSS
- B) PISA
- C) PIRLS
- D) IBBS
- E) BBSDB



**41**

Cevap için Uzman Öğretmenlik Yetiştirme Programı Çalışma Kitabı Sayfa 107-108

**Bir eğitim kurumunda her yıl Eylül ayında, öncesinde kendilerine yönlendirme hizmeti verilmiş olan son sınıf öğrencilerinin;**

- hangi üniversite ve bölümlere yerleştikleri,**
- kazandıkları/yerleştikleri bölümlerden memnuniyet düzeyleri,**
- sınavda başarılı olamayan öğrencilerin durumları**

**okul psikolojik danışmanı tarafından geliştirilen bir anket yoluyla tespit edilmektedir.**

**Yukarıdaki eğitim kurumunda yapılan çalışma, psikolojik danışma ve rehberliğin daha çok hangi hizmet alanına yöneliktir?**

- A) Oryantasyon**
- B) Bireyi Tanıma**
- C) Çevre ile İlişkiler**
- D) İzleme**
- E) Müşavirlik**



**42**

**Cevap için Uzman Öğretmenlik Yetiştirme Programı Çalışma Kitabı Sayfa 130-131**

- I - Tüm öğrencilere yöneliktir.
- II - Amacı öğrencilere yol göstermektir.
- III - Kullanılan tüm yöntem ve teknikler sadece araçtır.
- IV - Tamamı okul psikolojik danışmanı tarafından gerçekleştirilir.

**Yukarıdan verilen ifadelerden hangileri eğitim kurumlarında yürütülen rehberlik hizmetleriyle ilgili olarak doğrudur?**

- A) Yalnız I
- B) II ve IV
- C) I ve III
- D) Yalnız II
- E) III ve IV



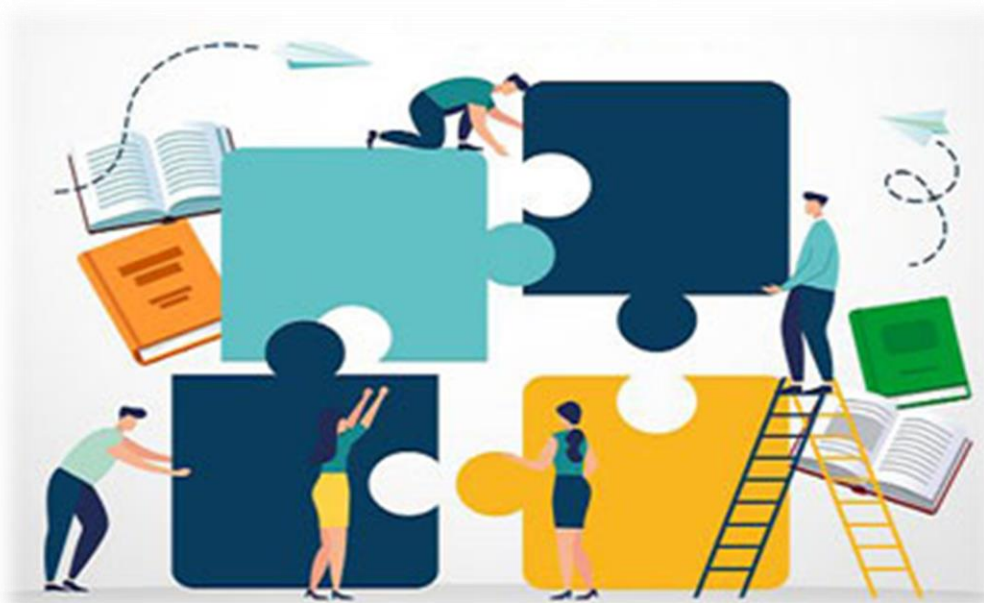
**43**



- Diğer hizmetlerden farklı olarak dolaylı yollardan öğrencilere sunulan hizmetlerdir. Çünkü öğrencilere değil okuldaki diğer personele yöneliktir.
- Okuldaki yöneticilerin ve diğer öğretmenlerin ortak bir rehberlik anlayışına sahip olmalarını sağlamaya yönelik olabilir. Böylece sağlanan ortak anlayış okulda rehberlik hizmetlerini kolaylaştıracaktır.

**Yukarıda bahsi geçen rehberlik hizmeti aşağıdakilerden hangisidir?**

- A) Bilgi Toplama ve Yayma**
- B) Müşavirlik**
- C) İzleme**
- D) Oryantasyon**
- E) Yöneltilme ve Yerleştirme**

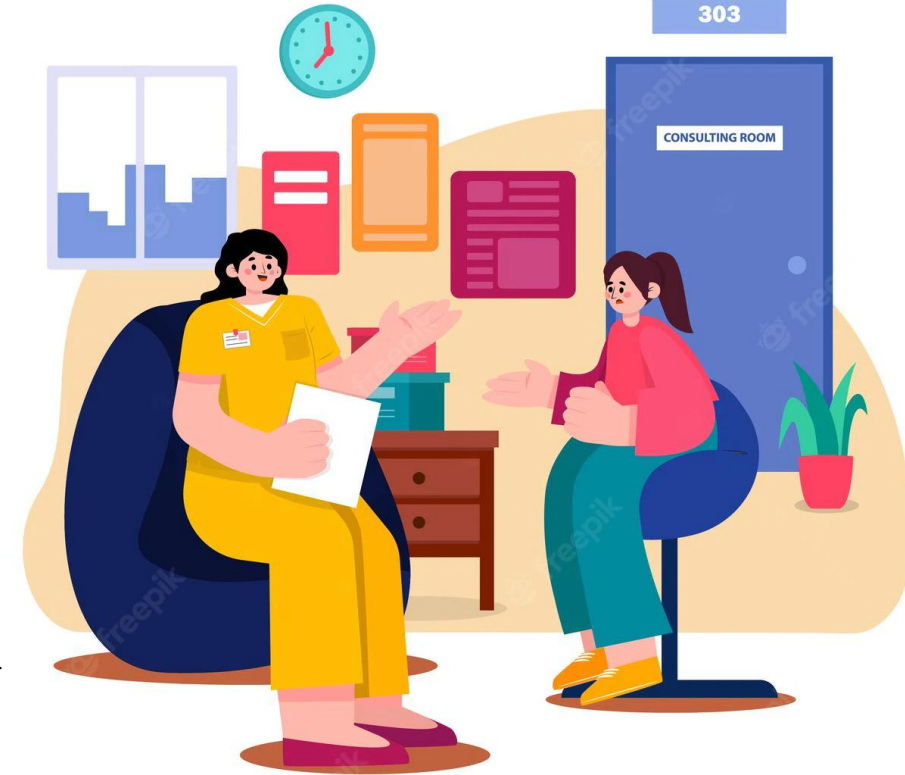


**44**

**Cevap için Uzman Öğretmenlik Yetiştirme Programı Çalışma Kitabı Sayfa 130-131**

**Rehberlik ve psikolojik danışma hizmetlerinin etkili bir şekilde yürütülebilmesi için rehberlik ve psikolojik danışma servisiyle ilgili aşağıdakilerden hangisi doğru değildir?**

- A)** Öğrenci, veli, öğretmen ve diğer personelin kolaylıkla ulaşabileceği konumda olması
- B)** Uygun fiziki koşullara sahip olması
- C)** RPD hizmetleri dışında başka bir amaç için kullanılmaması
- D)** Gizlilik açısından öğrencilerin görmeyeceği bir noktada konumlandırılması
- E)** Bilişim, iletişim araçları, bireysel çalışmalar ve grup çalışmaları için gerekli araç ve gereçler ile donatılmış olması



**45**

Aşağıdakilerden hangisi **Okul Rehberlik ve Psikolojik Danışma Hizmetleri Yürütme Komisyonu'nun görevleri arasında değildir**?

- A) Eğitim kurumuna ait özel hedeflerin belirlenmesinde görüş bildirir.
- B) Çalışmalar sırasında ortaya çıkabilecek sorunları incelemek ve çözüm üretmek
- C) Rehberlik hizmetlerinin yürütülmesi için gerekli fiziksel koşulları sağlar
- D) Rehberlik ve psikolojik danışma servisinde hazırlanan yıllık planı inceler.
- E) Yapılacak çalışmalarda ilgili kurum ve kuruluşlar ile iş birliğinin sağlanması için gerekli faaliyetleri planlar.



46



**Türkçe Öğretmeni Çetin Bey, geliştirdiği 4 seçenekli 20 maddelik çoktan seçmeli testin cevap anahtarını yan taraftaki örüntüyü oluşturacak şekilde hazırlamıştır.**

**Cevap anahtarındaki ilk maddelerdeki örüntüyü fark eden bazı öğrenciler, geride kalan maddeleri okumadan doğru cevaplamışlardır.**

**Bu öğrenciler için elde edilen ölçme sonuçlarının hangi niteliği düşüktür?**

**A) Kullanışlılık**

**B) Kapsam Geçerliliği**

**C) Sınavda Aldıkları Puan Ortalaması**

**D) Yapı Geçerliliği**

**E) Zamandaş Geçerliliği**

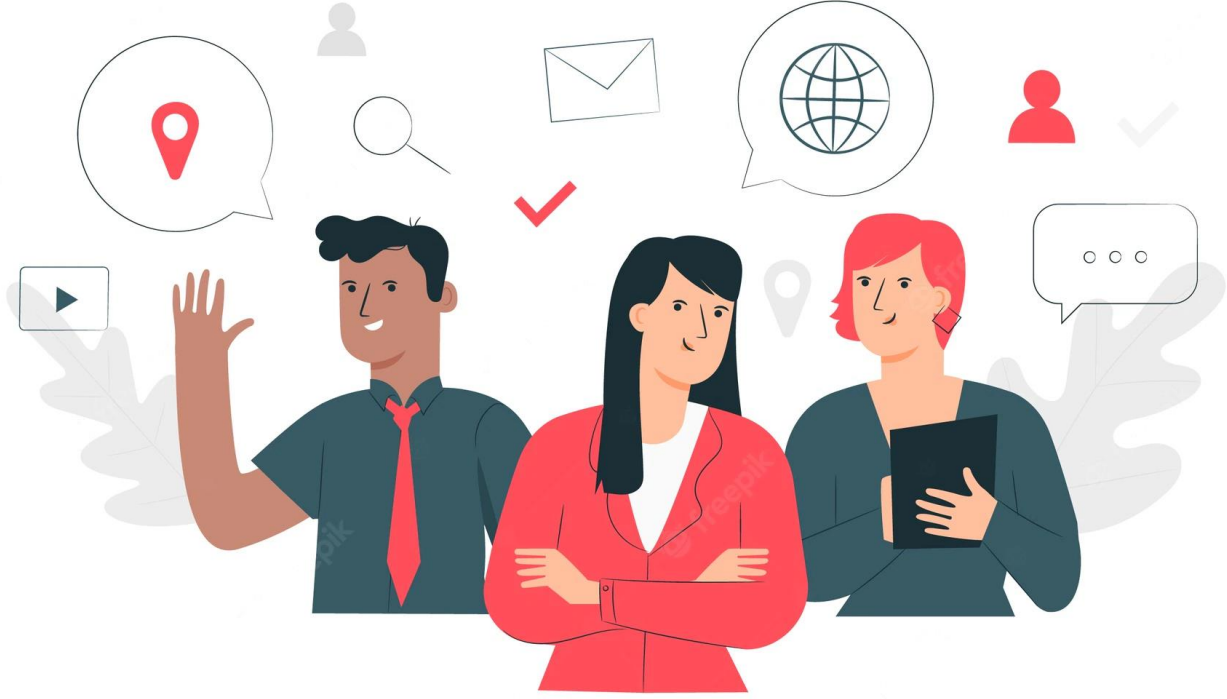
CEVAP FORMU																			
1	<input checked="" type="radio"/>	<input type="radio"/> B	<input type="radio"/> C	<input type="radio"/> D	11	<input type="radio"/> A	<input type="radio"/> B	<input type="radio"/> C	<input checked="" type="radio"/>	2	<input type="radio"/> A	<input checked="" type="radio"/>	<input type="radio"/> C	<input type="radio"/> D	12	<input type="radio"/> A	<input type="radio"/> B	<input checked="" type="radio"/>	<input type="radio"/> D
3	<input type="radio"/> A	<input type="radio"/> B	<input checked="" type="radio"/>	<input type="radio"/> D	13	<input type="radio"/> A	<input checked="" type="radio"/>	<input type="radio"/> C	<input type="radio"/> D	4	<input type="radio"/> A	<input type="radio"/> B	<input type="radio"/> C	<input checked="" type="radio"/>	14	<input checked="" type="radio"/>	<input type="radio"/> B	<input type="radio"/> C	<input type="radio"/> D
5	<input type="radio"/> A	<input type="radio"/> B	<input checked="" type="radio"/>	<input type="radio"/> D	15	<input type="radio"/> A	<input checked="" type="radio"/>	<input type="radio"/> C	<input type="radio"/> D	6	<input type="radio"/> A	<input checked="" type="radio"/>	<input type="radio"/> C	<input type="radio"/> D	16	<input type="radio"/> A	<input type="radio"/> B	<input checked="" type="radio"/>	<input type="radio"/> D
7	<input checked="" type="radio"/>	<input type="radio"/> B	<input type="radio"/> C	<input type="radio"/> D	17	<input type="radio"/> A	<input type="radio"/> B	<input type="radio"/> C	<input checked="" type="radio"/>	8	<input type="radio"/> A	<input checked="" type="radio"/>	<input type="radio"/> C	<input type="radio"/> D	18	<input type="radio"/> A	<input type="radio"/> B	<input checked="" type="radio"/>	<input type="radio"/> D
9	<input type="radio"/> A	<input type="radio"/> B	<input checked="" type="radio"/>	<input type="radio"/> D	19	<input type="radio"/> A	<input checked="" type="radio"/>	<input type="radio"/> C	<input type="radio"/> D	10	<input type="radio"/> A	<input type="radio"/> B	<input type="radio"/> C	<input checked="" type="radio"/>	20	<input checked="" type="radio"/>	<input type="radio"/> B	<input type="radio"/> C	<input type="radio"/> D

**47**



Aşağıdakilerden hangisi rehberlikte kullanılan test dışı tekniklerden olan 'Kendini Anlatma Teknikleri'nden birisi değildir?

- A) Arzu Listesi
- B) Otobiyografi
- C) Sosyometri
- D) Problem Tarama Testi
- E) Zaman Cetveli



48

- Bu öğrenciler, isimlerine tepki vermeyebilir, diğer insanlara karşı ilgisiz görünebilir ya da çok az ilgi gösterebilirler.
- Diğer insanların düşünce ve duygularını anlama yeteneğinde yani zihin teorisinde sınırlılıklara sahiptir.
- Bu öğrencilerin yaklaşık %20-30'u konuşmada gecikme yaşar ya da bu beceriyi edinemez.
- Bu rahatsızlığı olan birçok öğrenci basmakalıp motor veya sözel davranışlar sergileyebilir.
- Bu öğrencilerden bazıları aşırı ses ya da görsek uyarılmadan rahatsız olabilir.

**Yukarıda bahsi geçen özel eğitime gereksinim duyan öğrenciler hangi seçenekte belirtilmiştir?**

- A) Zihinsel Yetersizliği Olan Öğrenciler**
- B) Otizm Spektrum Bozukluğu Olan Öğrenciler**
- C) Öğrenme Güçlüğü Olan Öğrenciler**
- D) Dil ve Konuşma Bozukluğu Olan Öğrenciler**
- E) İşitme Yetersizliği Olan Öğrenciler**



**49**

Aşağıdakilerden hangisi eğitim programını takip etmekte zorlanan bir öğrenciyi **Rehberlik ve Araştırma Merkezine** gönderme öncesinde öğretmenlerin yapacakları iş ve işlemlerden birisi değildir?

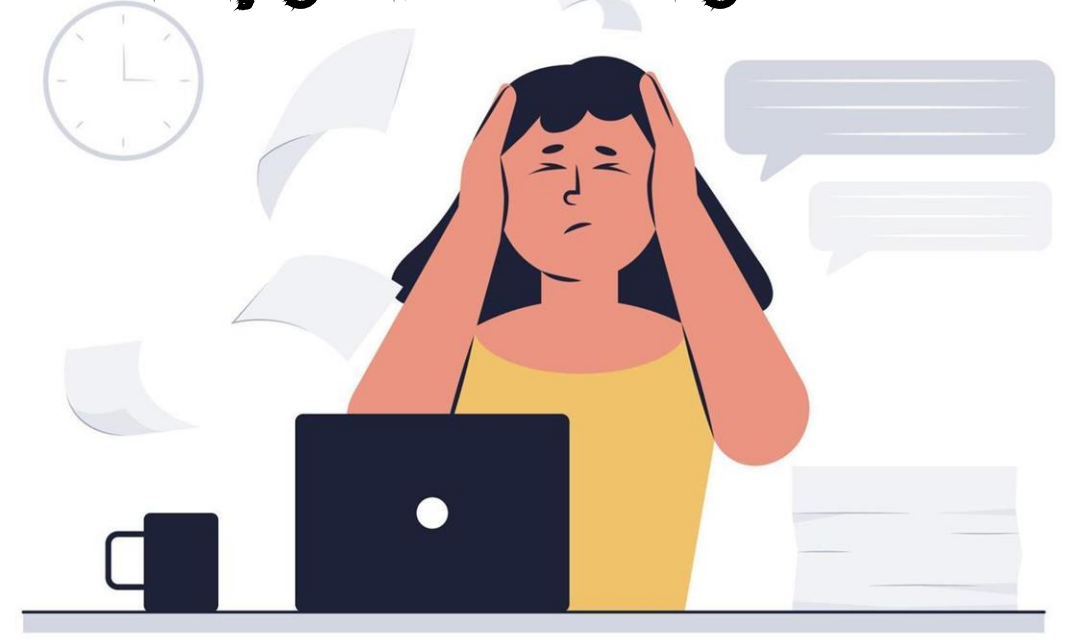
- A) Bilgi toplama
- B) Müdahale programı hazırlama
- C) Müdahale programını uygulama
- D) Müdahale programı sonuçlarını değerlendirme
- E) BEP hazırlama



50

Ülkemizde özel eğitim ihtiyacı olan öğrencilerin devam edebilecekleri eğitim ortamları ya da yerleştirme seçenekleri arasında onlar için en kısıtlayıcı olan aşağıdakilerden hangisidir?

- A) Özel eğitim sınıfı
- B) Gündüzlü özel eğitim okul ve kurumları
- C) Tam zamanlı kaynaştırma/bütünleştirme
- D) Yatılı özel eğitim okul ve kurumları
- E) Yarı zamanlı kaynaştırma/bütünleştirme



51



Sunuş yoluyla öğretim stratejisine göre dersini işleyen bir öğretmenin, dersin başında öğrencilere “ön organize edici bilgiler” vermesinin en önemli gerekçesi aşağıdakilerden hangisidir?

- A) Öğrencileri motive etme
- B) Grupla çalışmayı teşvik etme
- C) Benzerlik ve farklılıkları örneklendirme
- D) Yeni bilgiye temel oluşturma
- E) Öğrencileri düşündürme



Aşağıdakilerden hangisi bireyin içinde bulunduğu grubun üyeleri tarafından (başkalarının kanılarına dayalı olarak) nasıl algılandığını anlamaya yönelik bireyi tanıma tekniğidir?

- A) Soru Listesi / Anket
- B) Arzu Listesi
- C) Problem Tarama Listesi
- D) Kimdir bu?
- E) Anekdot kaydı



**Bir okulda öğrencilerin sosyal medya alışkanlıklarının araştırıldığı çalışmada, kodlanarak oluşturulan okul listesinden belirlenen sayıda öğrencinin seçkisiz (kura ile) seçilmesi ne tür örneklemedir?**

- A) Basit seçkisiz örnekleme**
- B) Tabakalı örnekleme**
- C) Sistematiik örnekleme**
- D) Uygun örnekleme**
- E) Amaçlı örnekleme**



Bu arařtırmaların amacı bireysel deneyimleri evrensel nitelikte aıklamaya alıřmaktır. rneęin mutluluk, yařlanmaya katılma, kresel salgınla mcadele gibi. Arařtırmacılar bir olayı deneyimleyen kiřilerden veri toplayarak btncl bir bakıř aısı ortaya koyan "neyin" "nasıl" deneyimi etkiledięinin betimlemesini sunar. Arařtırmacı katılımcıların neyi deneyimledięini "dokusal", kořul, durum ve ierik aısından nasıl deneyimlediklerini ise "yapısal" olarak betimler.

**Yukarıda bahsi geen arařtırma tr ařaęıdakilerden hangisidir?**

- A) Anlatı Arařtırmaları
- B) Fenomenolojik Arařtırmalar
- C) Eylem Arařtırması
- D) Etnografi Arařtırmaları
- E) Deneyisel Arařtırmalar





**Rehberlik hizmetleri, eğitim kademelerine göre**

- I** kullanılan teknik ve yöntemler
- II** hedef davranışlar,
- III** genel amaç ve ilkeler

**hususlarının hangisi ya da hangileri açısından farklılık göstermektedir?**

- A)** Yalnız I
- B)** Yalnız II
- C)** I ve II
- D)** Yalnız III
- E)** I, II ve III



Matematik Öğretmeni Seda Hanım, ünite sonunda çoktan seçmeli testte yer alan bir maddeye, eşit sayıda kişiden oluşan üst ve alt gruplarda yer alan öğrencilerin çoğunluğu yanlış yanıt verdiğine göre, **bu maddeye ilişkin madde güçlük indeksi aşağıdakilerden hangisi olabilir?**

- A) +1
- B) 0.90
- C) 0.75
- D) 0.50
- E) 0.15



**Psikolojik Danışman ve Rehber Öğretmeni Mehmet Bey, (I) dönem başında okula yeni başlayan bir grup Suriyeli öğrencileri okul hakkında bilgilendirmiş ve (II) ardından bu öğrencilerin bulunduğu sınıflarda derse giren öğretmenleri öğrenciler hakkında bilgiler vermiştir.**

**Yukarıda belirtilen duruma göre, Mehmet Bey'in gerçekleştirdiği iki rehberlik hizmet türü, aşağıdakilerin hangisinde sırasıyla verilmiştir?**

**I**

**II**

**A) Yöneltilme ve Yerleştirme**

**Bilgi Toplama ve Yayma**

**B) Oryantasyon**

**Bireyi Tanıma**

**C) İzleme**

**Çevre ile İlişkiler**

**D) Oryantasyon**

**Müşavirlik**

**E) Bilgi Toplama ve Yayma**

**Araştırma ve Değerlendirme**



**58**

Ortaokul 6. sınıf Türkçe dersinde Derya Öğretmen, sınıfında aynı hikâyeyi konu alan üç köşe oluşturur. Birinci köşeyi ana fikir ve yardımcı fikir bulma, ikinci köşeyi hikâyeyi yeniden yazma, üçüncü köşeyi ise hikâyeyi poster yapma olarak belirler. Köşelere gerekli materyali koyar ve sınıfı üç gruba ayırır. Her grubun köşelerde sırayla onar dakika çalışmasını ister.

**Yukarıda belirtilen örnekte Derya Öğretmen dersinde hangi yöntem ya da tekniği kullanmıştır?**

- A) Konuşma Halkası**
- B) İstasyonlar**
- C) Köşe Kapmaca**
- D) Sarmal Oluşturma**
- E) Simit Tekniği**





- I -** Bir özel okul düzenlediđi bursluluk sınavında ilk 5'e giren adaylar burs almaya hak kazanmıřtır.
- II -** Fiziki yeterlilik parkurunda 100 metreyi 30 saniyenin altında kořamayan atletler elenmiřtir.
- III -** Üniversitede İngilizce sınavında sınıf ortalamasının üzerinde puan alan öğrenciler dersten başarılı olmuřtur.

**Yukarıda belirtilen deđerlendirme durumlarının hangisinde ya da hangilerinde bađıl ölçüt kullanılmıřtır?**

- A)** Yalnız I
- B)** Yalnız II
- C)** Yalnız III
- D)** I ve II
- E)** I ve III



**60**

**Sosyal Bilgiler Öğretmeni Fatma Hanım, öğrencilerin verimli bir öğrenme gerçekleştirebilmeleri için derse, öğrencilerinin güdülenme düzeylerini artırarak başlamak ister.**

**Fatma Hanım, aşağıdakilerden hangisini yapması durumunda öğrencileri güdülemede yetersiz kalır?**

- A) İşleyeceği konuyla ilgili merak uyandırması**
- B) Dersi görsel ve işitsel materyal yardımıyla işlemesi**
- C) Derse gündemdeki konulardan bahsederek başlaması**
- D) Derse konuyla ilgili ilginç ve şaşırtıcı bir soruyla başlaması**
- E) Dersin konusuyla öğrencilerin hoşlandıkları etkinlikler arasında bağlantı kurması**



**Aşağıdakilerden hangisi “mutlak ölçüt”ün kullanıldığı değerlendirmeye örnektir?**

- A)** Sınıf ortalamasının üzerinde performans gösterme
- B)** Koşu parkurunda en iyi dereceyi yapma
- C)** Sınavda 25 sorudan 20’sini cevaplama
- D)** Bursluluk sınavında ilk 10’a girme
- E)** Bilgi yarışmasında en az puanla elenen kişi olma



-Gözlenen performans ürününün ölçütlere uygunluğunu “evet-hayır”, “var-yok”, “gösterdi-göstermedi” vb. bir biçimde kategorik (1-0) olarak puanlama amacıyla kullanılan araçlardır.

-Pek çok işlem adımıyla oluşan performanstaki eksik adımları belirlemek için oldukça uygundur.

**Yukarıda özellikleri verilen performans değerlendirme türü aşağıdakilerden hangisidir?**

**A) Gözlem Formları**

**B) Kontrol Listeleri**

**C) Rubrik (Dereceli Puanlama Anahtarı)**

**D) Dereceleme Ölçekleri**

**E) Öz Değerlendirme Formu**





- I - Genel, yerel ve özel hedeflere,
- II - Gelişimsel ve önleyici hizmetler, iyileştirici hizmetler ve destek hizmetlere,
- III - Okuldaki tüm öğrencileri kapsayacak faaliyetlere,
- IV - Değerlendirme süreçlerine

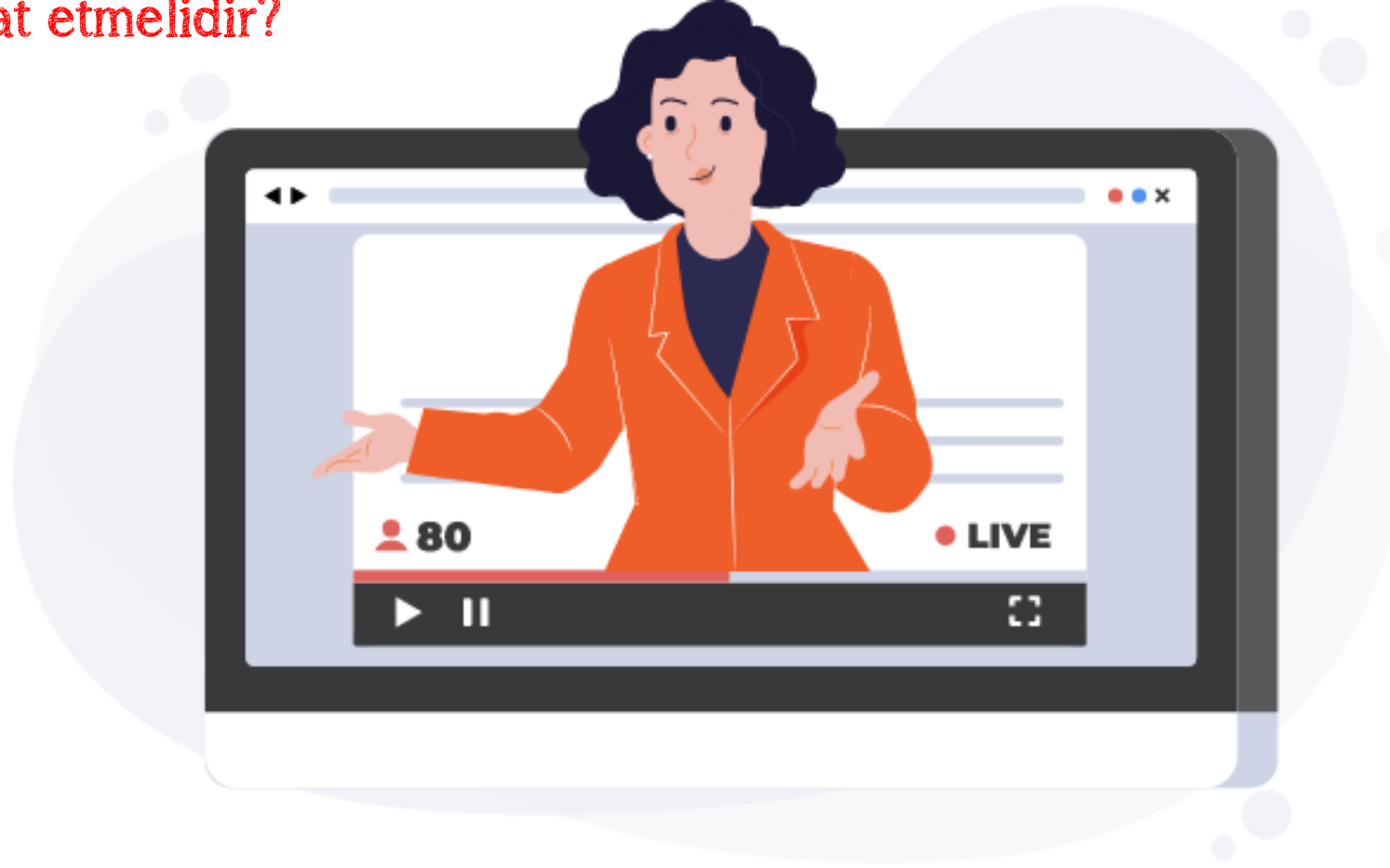
Okul rehberlik ve psikolojik danışma programının hazırlanmasında yukarıda verilen ifadelerin hangilerine yer verilir?

- A) I ve II
- B) II ve IV
- C) I, II ve III
- D) Yalnız III
- E) I, II, III ve IV



Sosyal Bilgiler Öğretmeni Esra Hanım, işleyeceği konuyla ilgili olarak dersinde bilgisayar uygulamaları kullanmak istemektedir. **Esra Hanım, hazır uygulamalar arasından seçim yaparken aşağıdakilerden hangisine öncelikle dikkat etmelidir?**

- A) Etkileşimli uygulamaları içermesine**
- B) İlgi ve merak uyandırıcı olmasına**
- C) Yazılı metin bulundurmasına**
- D) Derse katılımı teşvik etmesine**
- E) Öğretim programına uygun olmasına**



Beden Eğitimi Öğretmeni Yüksel Bey, öğrencilerin spor faaliyetlerine katılımını sağlamak ve arttırmak amacıyla belediye tesislerinde futbol, basketbol ve voleybol müsabakaları organize etmiştir.

**Yüksel Bey'in bu çalışması, Posner'in program türlerinden hangisine uygundur?**

- A) İhmal Edilen Program**
- B) Resmi Program**
- C) Ekstra Program**
- D) Örtük Program**
- E) Uygulamadaki Program**



Aşağıdakilerden hangisi bir testte ya da sınavda güvenilirliği artıran temel kavramlar ve eylemlerden birisi değildir?

- A) Testte yer alan madde sayısının arttırılması
- B) Testin farklı kişiler tarafından puanlanması
- C) Testteki maddelerin ayrışıklığının (heterojenlik) arttırılması
- D) Maddelerin dil bilgisi kurallarına uygun, açık ve anlaşılır yazılması
- E) Madde güçlük indeksinin 0.50 seviyesinde tutulması



67



Çocukların içinde yaşadığı çevre onların öğrenme sürecini etkiler. Öğretim stratejileri belirlenirken bu çevreye dikkat edilmeli ve çevre, öğrenme sürecinde etkin olarak işe koşulmalıdır.

**Yukarıda belirtilen ifade öğretim ilkelerinden hangisiyle doğrudan ilişkilidir?**

- A) Hedefe (Amaca) Uygunluk İlkesi**
- B) Transfer İlkesi**
- C) Ekonomiklik İlkesi**
- D) Somuttan Soyuta İlkesi**
- E) Yakından Uzağa İlkesi**



Aşağıda verilen durumların hangisinde mutlak değerlendirme (kriter referanslı), bağıl değerlendirmeden (norm referanslı) daha uygun olur?

- A) Bir sınıf içindeki en başarısız öğrencilerin belirlenmesinde
- B) Okulda dereceye girecek öğrencilerin belirlenmesinde
- C) Kontenjanları sınırlı olan yükseköğretim programlarına öğrenci seçiminde
- D) Öğrencilerin mezun edilip edilmemelerine karar verilmesinde
- E) Öğrencilerin hazırladıkları projelerinden en iyisinin belirlenmesinde



Çoktan seçmeli bir testteki sorularda, çeldiricilerin doğru cevaba anlamca yaklaştırılması bu testin hangi özelliğini doğrudan etkiler?

- A) Güçlüğünü
- B) Güvenilirliğini
- C) Geçerliliğini
- D) Kullanışlılığını
- E) Objektifliğini



Bireye kendini anlaması, çevredeki olanakları tanınması ve doğru kararlar vererek özünü gerçekleştirebilmesi için yapılan sistematik ve profesyonel bir yardım sürecidir.

**Millî Eğitim Bakanlığının öğrencilere sağladığı bu imkânlar/hizmetler öğrenci kişilik hizmetlerinden hangisinin kapsamında yer alır?**

- A) Özel Eğitim ve Özel Yetiştirme Hizmetleri**
- B) Rehberlik ve Psikolojik Danışma Hizmetleri**
- C) Sosyal - Kültürel Hizmetler**
- D) Sosyal Yardım Hizmetleri**
- E) Sağlık Hizmetler**



**71**



Bir ders anlatımında, öğretim aracı olarak aşağıda verilenlerden hangisi kullanıldığında, en etkili öğrenme sağlanabilir?

- A) Ders Kitapları / Kaynak Kitaplar**
- B) Model ve Numuneler**
- C) Haritalar ve Grafikler**
- D) Projeksiyonla Sunulan Görseller / Sunumlar**
- E) Hareketli ve Sesli Filmler / Belgeseller**



Çoklu zekâ kuramının ortaya koyduğu bilgileri dikkate alarak mesleğini sürdüren bir öğretmen, **bu kuramın gereği olarak aşağıdakilerden hangisini yapmaya özen göstermelidir?**

- A)** Öğrenme gerçekleştiğinde pekiştireç vermelidir.
- B)** Öğrencilerin kavrayabilmeleri için konuları tekrar tekrar anlatmalıdır.
- C)** Farklı öğretim yöntem ve teknikleri kullanmaya çaba göstermelidir.
- D)** Öğrenciler, hazırbulunuşluk düzeylerine göre gruplanmalıdır.
- E)** Dersi sunuş biçimine öğrencilerin alışması için çaba göstermelidir.



**Bir öğretmen, dersinin belli bir bölümünü soru - yanıt yöntemini kullanarak işlemektedir. Soruları sorduğunda bütün çabalarına karşın öğrencilerden yanıt alamamış ya da yanlış yanıtlar almıştır.**

**Bu durumda, öğretmenin aşağıdakilerden hangisini yapması eğitsel olarak doğru olur?**

- A) Konuyu öğrencilerin çeşitli kaynaklardan araştırmalarını istemesi**
- B) Öğrencilere ders içinde zaman vermesi ve konuyu kitaptan okumalarını istemesi**
- C) Öğrencilere gelecek ders konuyu çalışıp gelmelerini, kendilerinin sunuş yapacaklarını söylemesi**
- D) Derse, soru - yanıt yöntemi yerine sunuş ya da başka bir yöntemle devam etmesi**
- E) Öğrencilerin derse hazırlanmadan gelmelerinin nedenlerini araştırması**





Bir kurumda görevli m¼d¼r yardımcısı Filiz Hanım, eski mezunlardan bazılarını arayıp, okulun açıldığı ilk hafta yapılacak etkinliğe davet etmiştir. Bu etkinlik eski mezunların okula yeni başlayan öğrencilerle tanışmaları ve konuşmaları için fırsat oluşturmıştır. Mezunlardan şimdi doktor olan Elif Hanım ve mühendis Enes Bey, etkinlik sırasında birer konuşma yaparak okuldaki ilk günlerinde yaşadıklarını anlatmışlardır.

**Yukarıda anlatılan etkinlik, hangi rehberlik hizmeti kapsamındadır?**

- A) Bilgi Toplama ve Yayma
- B) Yöneltilme ve Yerleştirme
- C) Müşavirlik
- D) Araştırma ve Değerlendirme
- E) Oryantasyon



**75**



**Hasan Öğretmen dersin sonunda öğrencileriyle birlikte dersle ilgili bir değerlendirme yapmıştır. Bu değerlendirme sırasında, Hasan Öğretmen aşağıdaki ifadelerden hangisini söylerse, kendisini "ben diliyle" ifade etmiş olur?**

- A)** Önemli olan benim ne düşündüğüm değil, sizin ne düşündüğünüz, değil mi...
- B)** Demek ki, bu dönem dersin sizlere katkı getirdiğini düşünüyorsunuz, sözlerinizden bu sonuca vardım
- C)** Benim verdiğim bilgileri ve bu derste kazandığınız deneyimleri kullanırsanız başarılı olursunuz.
- D)** Ders içeriğini çok geniş tuttuğum için yaptığınız eleştiriler karşısında haksızlığa uğradım, hayal kırıklığı yaşıyorum.
- E)** Benim öğrenciliğim döneminde öğretmenlerimizi böyle eleştirmeye hiç cesaret edemezdik, sizler çok şanslısınız.

**76**

**Bir yükseköğretim programına alınan 100 öğrenci, çoktan seçmeli bir yabancı dil testine alınacaktır. Bu testten en yüksek puanı alan 40 öğrenci öğrenimlerine birinci sınıftan başlayacak; diğer 60 öğrenci ise hazırlık sınıflarında bir yıl yabancı dil eğitimi alacaklardır.**

**Yukarıda belirtilen örnekte, ölçme değerlendirme ilkelerine aykırı olan durum aşağıdakilerden hangisidir?**

- A) Puanlamada objektifliğin sağlanamaması**
- B) Testin puanlanmasında şans başarısından arıtma yöntemi uygulanmaması**
- C) Kriter referanslı ölçme yapılması gerekirken norm dayanaklı ölçme yapılması**
- D) Birinci sınıfa seçilen öğrenci sayısının hazırlık okuyacaklardan daha az olması**
- E) Ölçme aracı olarak çoktan seçmeli testin kullanılması**



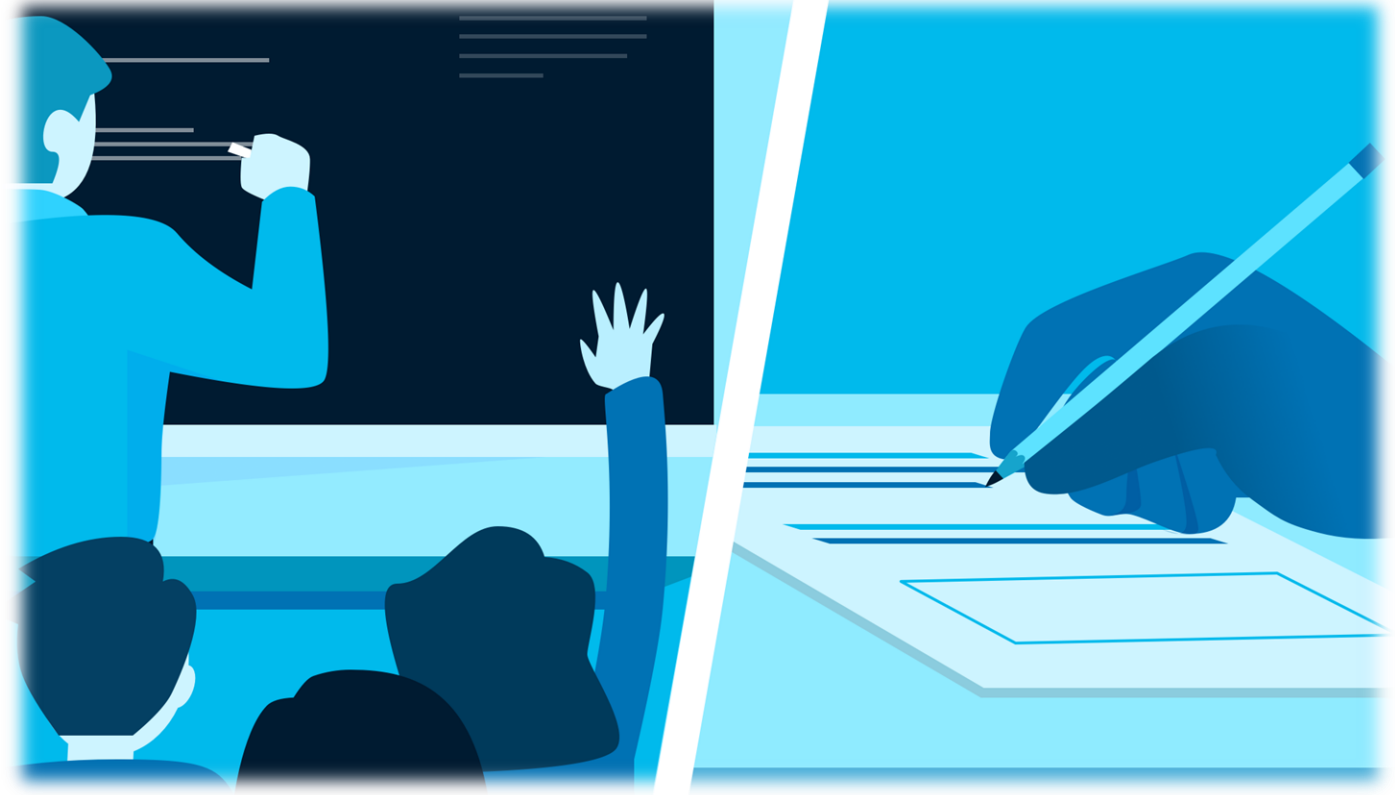
**77**

## Aşağıda değerlendirme türleriyle ilgili verilen bilgilerden hangisi doğru değildir?

- A) Öğrenci ile ilgili önemli / hayati kararlar verileceği zaman *mutlak değerlendirme* yapılması gerekir.
- B) Başvuran kişi sayısının çok, alınacak kişi sayısının az olduğu (arz-talep dengesizliği olan) sınavlarda yerleştirme / atama vb. *bağıl değerlendirme* ile yapılmak zorundadır.
- C) Bireyin değerlendirilmesinde grup performansı ya da sınıfın başarı ortalaması da dikkate alınarak yapılan değerlendirme *mutlak değerlendirmedir*.
- D) Muafiyet sınavlarında *mutlak değerlendirme* yapılması gerekir.
- E) Değerlendirme yapılırken kullanılan ölçütün kesin ve gruba göre değişmeyen bir değeri varsa bu değerlendirme *mutlak değerlendirmedir*.

**Aşağıda belirtilen sınav türlerinden hangisi tanıma ve yerleştirmeye yönelik değerlendirme kapsamına girmektedir?**

- A)** Ünite sonunda yapılan testler
- B)** Muafiyet sınavları
- C)** Süreç içinde yapılan izleme testleri
- D)** Uzmanlık sınavı 😊
- E)** Dönem sonunda yapılan ve karneye not olarak geçen sınavlar





**Sınıf içi testlerin kullanım amacı, temelde eğitim öğretim etkinliklerinin niteliğini artırmaktır. Test sonuçları öğretmene, sınıf içerisinde yapmış olduğu etkinliklerin ne ölçüde başarılı olduğuna dair geri bildirimde bulunmakta, aynı şekilde öğrencilere de sınıf içi etkinlikler sonucunda neyi ne kadar öğrendikleri konusunda bilgi vermektedir.**

**Test sonuçlarına göre böyle bir geri bildirim alan öğretmenden beklenen aşağıdakilerden hangisi olamaz?**

- A) Eksik öğrenmeler varsa bunları tamamlaması**
- B) Öğretim etkinlikleri boyunca öğrencilerin gelişimlerini izlemesi**
- C) Öğrencileri bilgi düzeylerine göre gruplandırması**
- D) Öğrenciler arasındaki öğrenme güçlüklerini belirlemesi**
- E) Kullandığı öğretim yöntem ve teknik etkililiğini gözden geçirmesi**

Ölçme aracının geliştirilmesinin, uygulanmasının ve puanlanmasının kolay ve ekonomik (zaman, para, emek, araç gereç vb. açıdan) olması, **ölçme aracının hangi özelliğini yansıtır?**

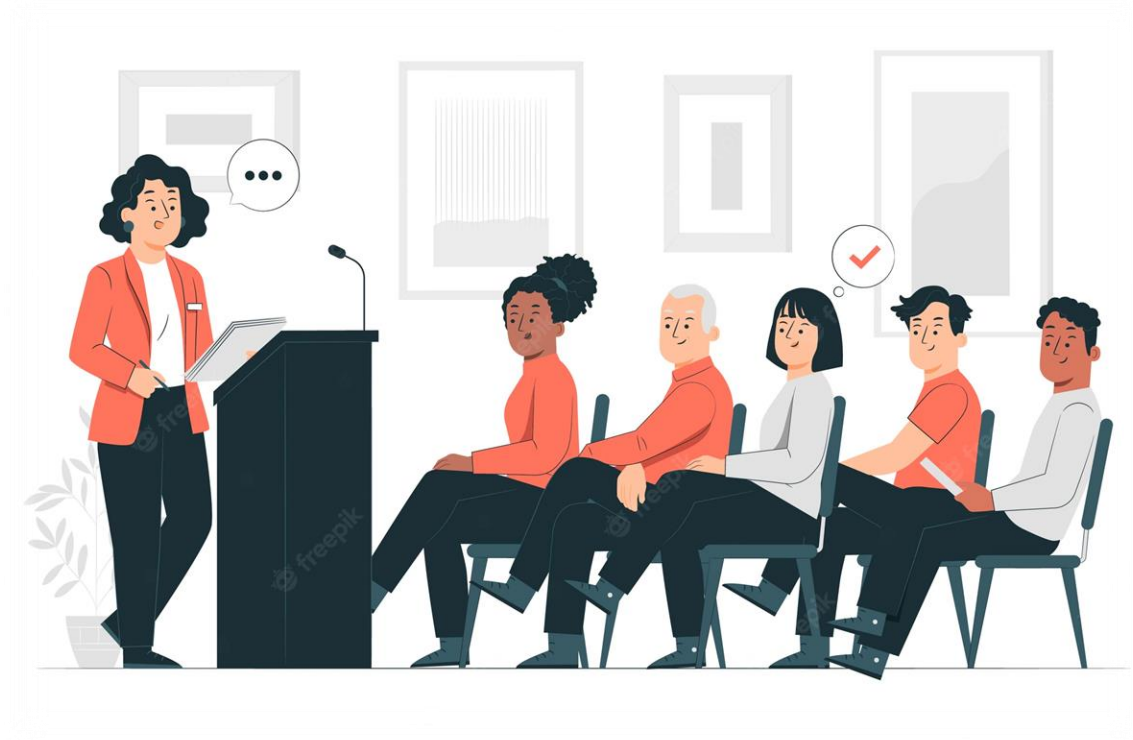
- A) Kapsayıcılık
- B) Geçerlilik
- C) Güvenilirlik
- D) Kullanışlılık
- E) Tutarlılık



**Türkçe öğretmeni derste öğrencisi Zeynep'e bir soru sorar. Zeynep uzun süre soruyu yanıtlayamaz. Diğer öğrencilerin dikkatlerinin dağıldığını ve durumdan Zeynep'in çok utandığını fark eden öğretmen, bazı ipuçlarıyla Zeynep'in soruyu doğru yanıtlamasını sağlar.**

**Öğretmenin Zeynep'e bu şekilde davranmasının temel nedeni aşağıdakilerden hangisidir?**

- A) Sınıfta sessizliği ve düzeni sağlama**
- B) Ders süresini etkili kullanma**
- C) Öğrencinin utanmasından kendini sorumlu tutma**
- D) Öğrenciye içsel başarı duygusu kazandırma**
- E) Öğrencinin utanma duygusunu bastırma**



**Küçüklüğünde yaşadığı bir sağlık sorunu nedeniyle Ceren'in öğrenme hızı etkilenmiştir. Akranlarına göre daha yavaş öğrenen bir öğrencidir. Öğretmeni sınıfa bir etkinlik verdiğinde arkadaşlarından sıklıkla geri kalmakta ve bazen görevini arkadaşlarıyla aynı anda bitiremediği için bu durumdan etkilenip ağlamaktadır.**

**Öğretmenin bu durum karşısında Ceren'e yardım etmek için benimseyeceği en iyi yol aşağıdakilerden hangisidir?**

- A) Ceren ağladığında arkadaşlarının rahatsız olmaması için onu arkadaşlarından uzağa oturtmak**
- B) Ceren'i öğrenmeye daha fazla güdülemek için ona ek ödevler vermek**
- C) Onun için küçük adımlardan oluşan bir öğrenme süreci düzenlemek ve her adımdan sonra ona geribildirim vermek**
- D) Ceren'in arkadaşlarından etkilenmemesi için sınıfını değiştirmek**
- E) Ceren çalışmaktan çok sıkıldığında bir süreliğine ara vermesine izin vermek**



Bir yetenek testinde matematiksel ilişkilerden yararlanma gücünü ölçmeyi amaçlayan bir öğretmen, ilk olarak 50 soruluk bir sınav hazırlamış ve ön deneme uygulaması yapmıştır. Ön deneme sonunda iç tutarlık katsayısını 0,95 olarak hesaplamıştır. Sınavın cevaplanmasının çok uzun zaman aldığını gören öğretmen, en düşük ayırt ediciliğe sahip 10 maddeyi sınavdan çıkarmıştır. Kalan 40 maddelik form için 0,85 olarak hesapladığı iç tutarlık katsayısını yeterli gören öğretmen, testini bu şekliyle kullanmaya karar vermiştir.

**Yukarıdaki durumda öğretmen, ön deneme uygulaması ve devamındaki işlemlerde sınavının hangi özelliğini artırmıştır?**

- A) Güvenirliğini
- B) Kapsam Geçerliliğini
- C) Yapı Geçerliliğini
- D) Kullanışlılığını
- E) Objektifliğini



**Matematik Öğretmeni Çiğdem Hanım, uygulayacağı sınavda beş konudan beşer madde kullanmayı planlamaktadır ancak üçüncü konuyla ilgili elinde yeterli ayıricılıkta madde olmadığını görür. Bunun üzerine üçüncü konuya ilişkin sorular yerine, dördüncü konu kazanımlarını ölçmek üzere yazılmış ve yüksek ayırt edicilik sağlayan maddeleri sınavda kullanır.**

**Yukarıda belirtilen durumda, Çiğdem Öğretmen'in bu uygulaması sınavın güvenirliğini ve geçerliğini nasıl etkilemiştir?**

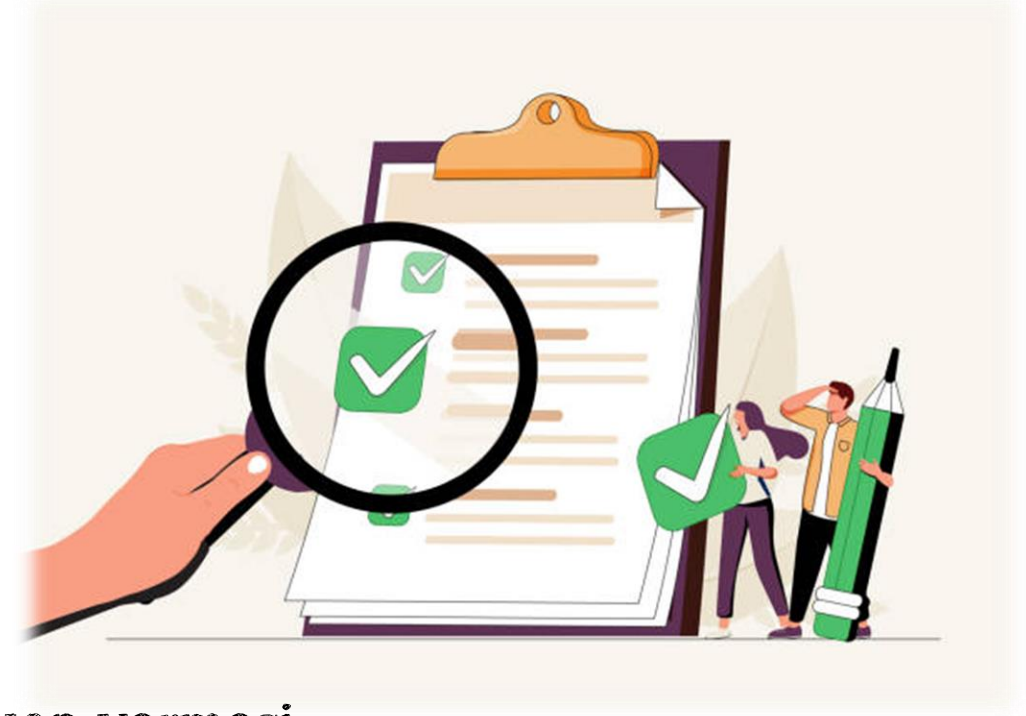
- A) Güvenirliği azaltmış, geçerliği etkilememiştir.**
- B) Güvenirliği ve geçerliği azaltmıştır.**
- C) Güvenirliği etkilememiş, geçerliği artırmıştır**
- D) Güvenirliği artırmış, geçerliği azaltmıştır.**
- E) Güvenirliği artırmış, geçerliği etkilememiştir.**



**Öğrencilerin iklim değişikliğinin getirdiği tehlikelerle ilgili ödevlerini inceleyen bir öğretmenin, ölçme sonuçlarına karışacak ölçmeciden kaynaklı hata miktarıyla ilgili endişeleri vardır.**

**Puanlamasına karışacak olan öznelliği azaltmak isteyen bu öğretmene aşağıdakilerden hangisini yapması önerilir?**

- A) Ödevin kapsamını genişletmesi**
- B) Ödev teslim tarihini değiştirmesi**
- C) Dereceli puanlama anahtarı (rubrik) kullanması**
- D) Öğrencilerin düzeyine uygun ödev konuları vermesi**
- E) Ödev konularını öğrencilerin kendilerinin seçmesine imkan vermesi**



Fen Bilimleri Öğretmeni Kamil Bey dönem sonunda yaptığı sınavda yer alan beş maddenin niteliğini incelemek amacıyla öğrencilerin her bir maddeden aldıkları puanlar ile testin tümünden aldıkları puanlar arasındaki korelasyon katsayısını hesaplamıştır. Bilenle bilmeyeni en iyi ayırt eden maddeyi bu şekilde görebileceğini düşünen Kamil Bey aşağıdaki katsayıları elde etmiştir

Maddeler	Korelasyon Katsayısı
1	0,3
2	-0,2
3	-0,7
4	0,6
5	0,5



Ortaya çıkan bu tabloya göre Kamil Bey'in en iyi ayırt edici olduğunu düşündüğü madde hangisidir?

- A) 1                      B) 2                      C) 3                      D) 4                      E) 5

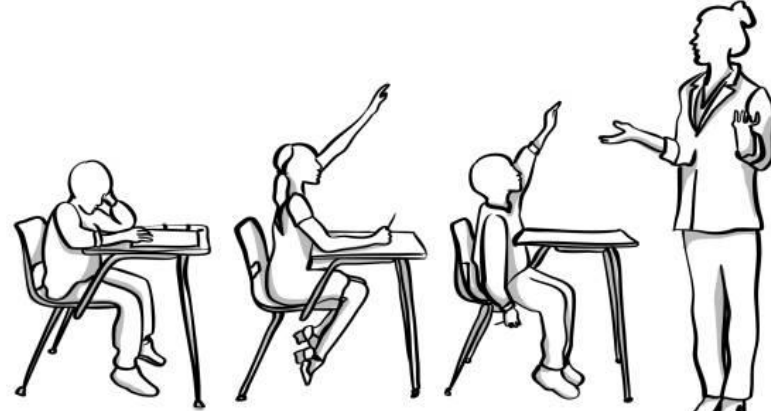
87



**Fen Bilimleri Öğretmeni Ebru Hanım, öğretim sürecinde öz değerlendirme ve akran değerlendirmeye ağırlık vermektedir.**

**Ebru Öğretmen'in bu uygulamasının öncelikli nedeni aşağıdakilerden hangisi olabilir?**

- A) Değerlendirme sürecinin daha kısa sürede tamamlanması**
- B) Verdiği notların öğrenciler tarafından beğenilmemesinden rahatsızlık duyması**
- C) Değerlendirme sürecinde sorumluluğu öğrencilere vererek iş yükünü hafifletmek istemesi**
- D) Değerlendirme sonunda verilen kararların daha geçerli olmasına çalışması**
- E) Öğrencilerin kendi öğrenmelerinin sorumluluklarını üstlenmesini planlaması**



Aşağıdaki tabloda aynı kapsamı ölçmek üzere tasarlanmış beş farklı test yer almaktadır. Bu testlerin her biri beşer adet çoktan seçmeli maddeden oluşmaktadır. Tabloda bu maddelerin güçlük indeksleri verilmiştir.

TESTLER	MADDE GÜÇLÜK İNDEKSLERİ				
	MADDE 1	MADDE 2	MADDE 3	MADDE 4	MADDE 5
I.	0,4	0,8	0,9	0,7	0,3
II.	0,3	0,5	0,4	0,2	0,9
III.	0,2	0,4	0,3	0,1	0,5
IV.	0,8	0,7	0,5	0,6	0,6
V.	0,4	0,3	0,7	0,5	0,6

Yukarıda verilen bilgilere göre en kolay ve en zor test aşağıdakilerden hangisinde sırasıyla belirtilmiştir?

### EN KOLAY TEST

- A) V.
- B) III.
- C) I.
- D) IV.
- E) II.

### EN ZOR TEST

- I.
- IV.
- V.
- III.
- V.



89

**Rehberlikte bireyin kendisi hakkında bilgi vermesine dayalı, birden fazla türde puan veren envanterlerin kullanılmasının temel amacı aşağıdakilerden hangisidir?**

- A) Öğrencilerin başarı düzeylerini akranlarıyla karşılaştırmak**
- B) Öğrencinin gelecekte belli bir alanda ne derece başarılı olacağını yordamak**
- C) Öğrencinin çeşitli nitelikleri üzerinde düşünmesini sağlamak**
- D) Öğrenciye yapılan rehberlik hizmetlerinin etkisini değerlendirmek**
- E) Öğrencilerin derslerdeki başarısızlık nedenlerini ortaya koymak**



1-E	21-D	41-B	61-C	81-D
2-A	22-E	42-D	62-C	82-D
3-C	23-D	43-C	63-B	83-C
4-C	24-D	44-B	64-E	84-D
5-E	25-B	45-D	65-E	85-D
6-E	26-B	46-C	66-C	86-C
7-A	27-D	47-D	67-C	87-D
8-C	28-C	48-C	68-E	88-E
9-B	29-B	49-B	69-D	89-D
10-C	30-D	50-E	70-A	90-C
11-C	31-E	51-D	71-B	
12-E	32-B	52-D	72-B	
13-C	33-C	53-D	73-C	
14-B	34-C	54-A	74-D	
15-E	35-A	55-B	75-E	
16-C	36-D	56-C	76-D	
17-D	37-A	57-E	77-C	
18-B	38-E	58-D	78-C	
19-A	39-C	59-B	79-B	
20-C	40-A	60-E	80-C	

# CEVAP ANAHTARI