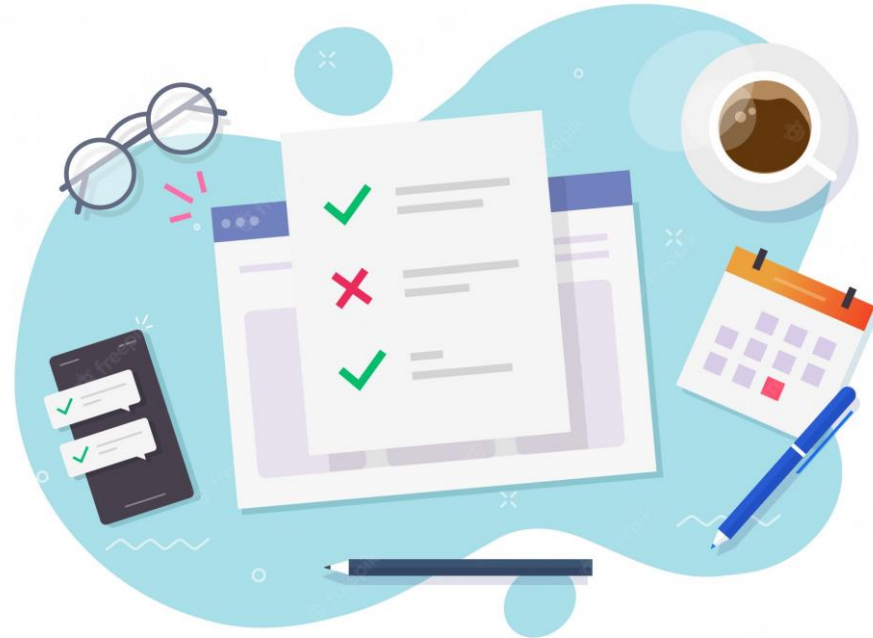


UZMAN ÖĞRETMENLİK EĞİTİM PROGRAMI DENEME SINAVI



Selçuk ÇABRİ

‘Sosyal Bilgiler dersinde doğal afetler konusunu işleyen bir öğretmen dünyada en son yaşanan doğal afete ilişkin haberleri sınıfta okumaktadır.’

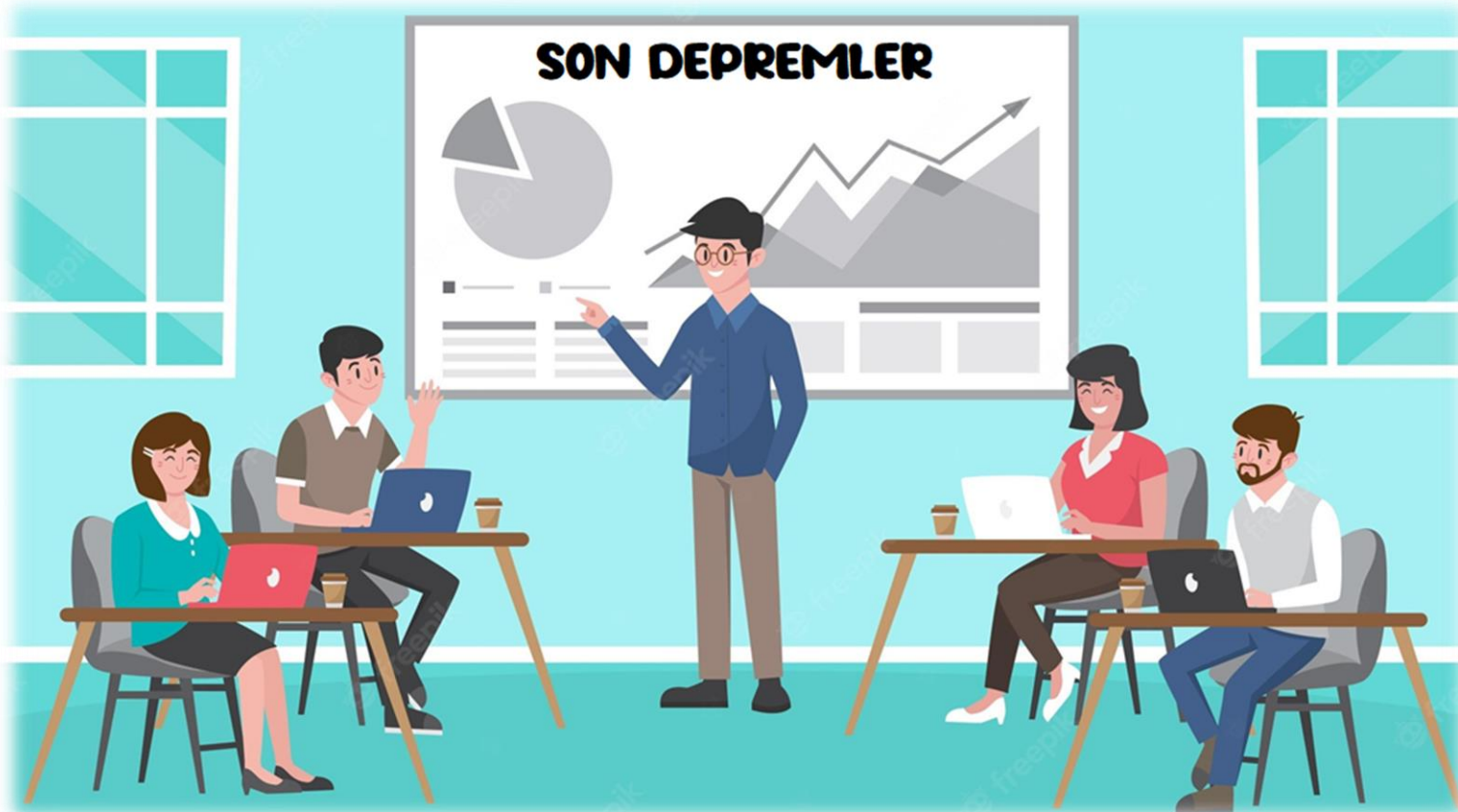
Buna göre bu öğretmenimiz dersinde aşağıdaki öğretim ilkelerinin hangisinden yararlanmıştır?

A) Bütünlük İlkesi

B) Sosyallik İlkesi

C) Yaparak Yaşayarak Öğrenme (Uygulanabilirlik, Aktivite)

D) Aktüalite (Güncellik) İlkesi



Bir öğretmen, öğrencilerin bir kısmında mantıksal diğerlerinde ise bedensel zekâ alanının daha baskın olduğunun farkındadır. Bu özellikleri öğrenme sürecine yansıtmak amacıyla derse hazırlık yapmaları için aşağıdaki iki seçeneği öğrencilerine sunar:

- Derste işlenecek konuyla ilgili bir kavram haritası hazırlama**
- Derste işlenecek kavramlara yönelik bir gösteri yapma**

Buna göre öğretmen aşağıdaki öğrenme-öğretme ilkelerinden hangisini temel almıştır?

- A) Bilinenden Bilinmeye**
- B) Somuttan Soyuta**
- C) Öğrenciye Görelik İlkesi**
- D) Açıklık**
- E) Yakından Uzağa İlkesi**



- ☐ Hareketli cisimlerin günlük yaşamda sebep olabileceği tehlikeleri ortadan kaldırmak için bir proje tasarlar.
- ☐ İtme ve çekmenin birer kuvvet olduğunu deneylerle ortaya koyar.
- ☐ Kuvvetin tanımına ulaşabilmek için itme ve çekme kuvvetlerinin hareket eden ve duran cisimler üzerindeki etkisini inceler.

Bu kazanımlara öğrencilerin ulaşabilmeleri için kullanılması gereken en uygun stratejiler aşağıdakilerin hangisinde sırasıyla verilmiştir?

- A) Buluş - Araştırma ve İnceleme - Sunuş
- B) Araştırma ve İnceleme - Buluş - Buluş
- C) Buluş - Buluş - Araştırma ve İnceleme
- D) Araştırma ve İnceleme - Sunuş - Buluş
- E) Araştırma ve İnceleme - Buluş - Sunuş



Fen bilimleri dersinde kütle ve ağırlık kavramlarını işlemek isteyen bir öğretmen, ders planını öğrencilerin ihtiyaç ve özelliklerini göz önünde bulundurarak yapmıştır. Derse geldiğinde öğrencilerinin bu kavramlarla ilgili ön bilgilerini ve kavram yanlışlarını belirlemiş, konuyla ilgili deneyler yaptırmıştır.

Buna göre öğretmen öğrenme-öğretme sürecinde,

I. Derse hazırlıklı girmiştir.

II. Öğrencilerin aktif katılımını sağlamıştır.

III. Öğrencilere geri bildirim vermiştir.

uygulamalarından hangilerini yapmıştır?

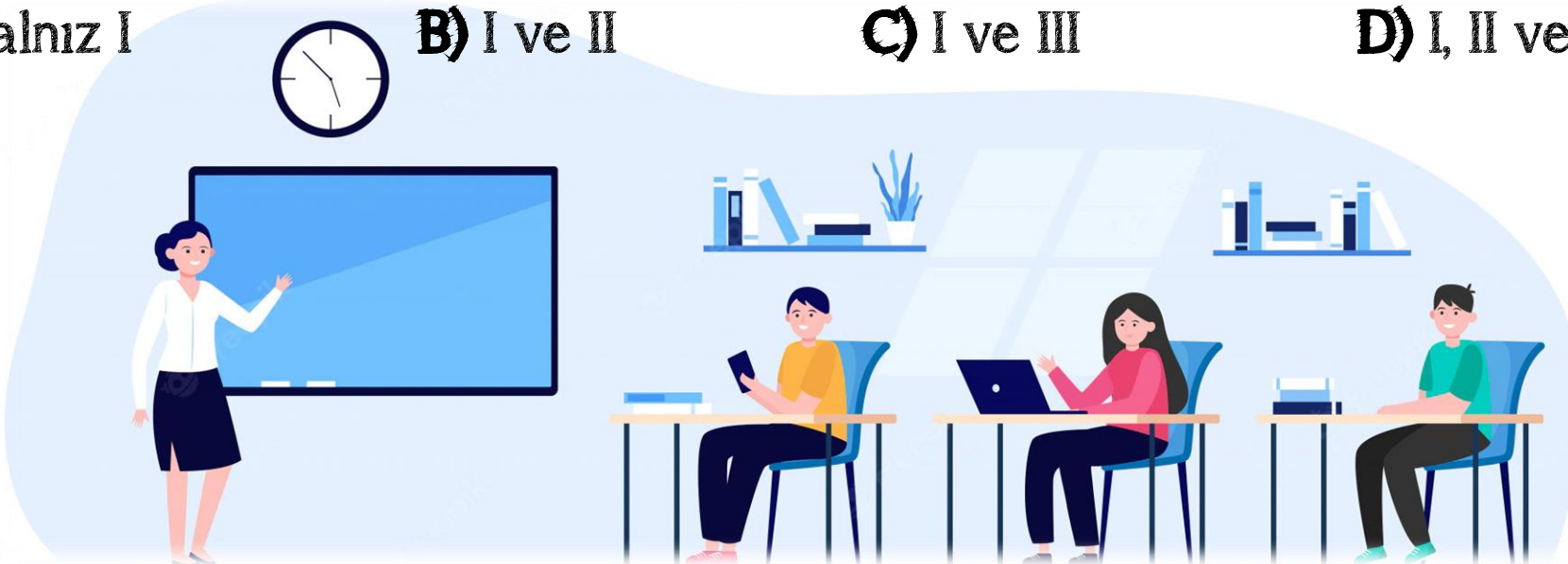
A) Yalnız I

B) I ve II

C) I ve III

D) I, II ve III

E) II ve III



Bir öğretmen, dersi için oluşturduğu sosyal medya sayfasından “Göçler ve Nedenleri” konusunda yazılmış güncel bir metin paylaşır. Derste de iç ve dış göçleri nedenleriyle anlatır, konuyu soru ve cevap yoluyla tekrar eder. Dersin bitiminde “İnternet’te bulabileceğiniz bilimsel makalelerin içeriklerini ve çevrenizdeki yapılaşmayı göz önünde tutarak iç göçlerin kentleşme üzerindeki etkilerini açıklayınız” diyerek bir araştırma ödevi verir. Öğrencilerden ödevlerini e-posta aracılığıyla göndermelerini ister. Kendisi de öğrencilere ödevlerle ilgili görüşlerini yine e-posta aracılığıyla iletir. Buna göre öğretmen aşağıdaki öğrenme-öğretme model veya yaklaşımlarından hangisini kullanmaktadır?

- A) Beyin Temelli Öğrenme
- C) İşbirlikli Öğrenme

- B) Harmanlanmış Öğrenme
- D) Proje Tabanlı Öğretim

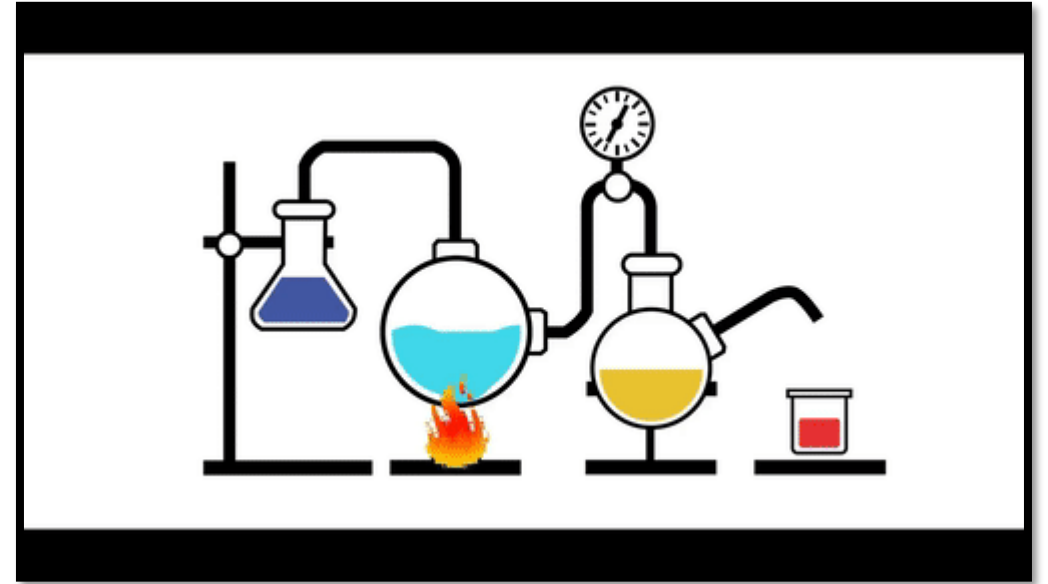
- E) Yapılandırıcı Öğrenme



Fen Bilimleri öğretmeni dersinde bazı deneyleri öğrencilerine açıklarken sınıftaki etkileşimli tahtayı kullanarak deneylerin yapılışıyla ilgili video izletmiştir.

Buna göre öğretmenin video izletme amacı aşağıdakilerden hangisi değildir?

- A) Bilginin hatırlanmasını kolaylaştırma
- B) Öğrencilerin dikkatini konuya çekme
- C) Öğrencilerin güdülenmelerini sağlama
- D) Konuyla ilgili kavramları somutlaştırma
- E) Öğrencilerin sorgulama becerilerini geliştirme



Aşağıda bazı değerlendirme durumları verilmiştir:

I. Sınıf ortalamasının üzerinde puan alan öğrenciler dersten başarılı olmuştur.

II. Koşu yarışında 100 metreyi 60 saniyenin altında koşamayan atletler elenmiştir.

III. Bir bursluluk sınavında ilk 20'ye giren adaylar burs almaya hak kazanmıştır.

Bu değerlendirme durumlarının hangilerinde bağıl ölçüt kullanılmıştır?

A) Yalnız I

B) Yalnız II

C) Yalnız III

D) I ve III

E) II ve III



Aşağıdakilerden hangisi eğitim kurumlarındaki rehberlik ve psikolojik danışma hizmetleri yürütme komisyonunun üyeleri arasında yer almaz?

- A) Okul-aile birliğinden bir temsilci
- B) Ortaöğretim kurumlarında disiplin kurulu ve onur kurulundan; ilköğretim kurumlarında ise öğrenci davranışları değerlendirme kurulundan birer temsilci
- C) Her sınıf seviyesinden en az birer sınıf rehber öğretmeni
- D) Eğitim kurumunda görevli müdür yardımcıları
- E) İlçe rehberlik ve araştırma merkezinden bir temsilci



Bir öğretmen öğrencilerine, “Bitkilerin hayatımızdaki önemini biliyor musunuz?” diye sorar. İlk olarak sınıfın köşelerine üzerinde “neredeyse hiç”, “bazen”, “sıklıkla” ve “kesinlikle” ifadeleri yazan kartlar yerleştirilir. Öğrencilerden konu ile ilgili bilgisini ifade eden köşeye gitmesi istenir. Kendi köşesine giden öğrenci, konu hakkında ne bildiğini ve neden bu köşede olduğunu açıklar. Ardından öğrencilere konuya yönelik çeşitli sorular yöneltilir. Sorulan soruların cevaplarını öğrencilerin kâğıda yazmaları istenir. Sonrasında, öğrenciler bir daire oluşturur. Dairedeki her öğrenci dönüşümsel olarak söz hakkı alır ve kâğıda yazdıklarını okur.

Buna göre öğretmenin kullandığı öğretim yöntem veya teknikleri aşağıdakilerin hangisinde sırasıyla verilmiştir?

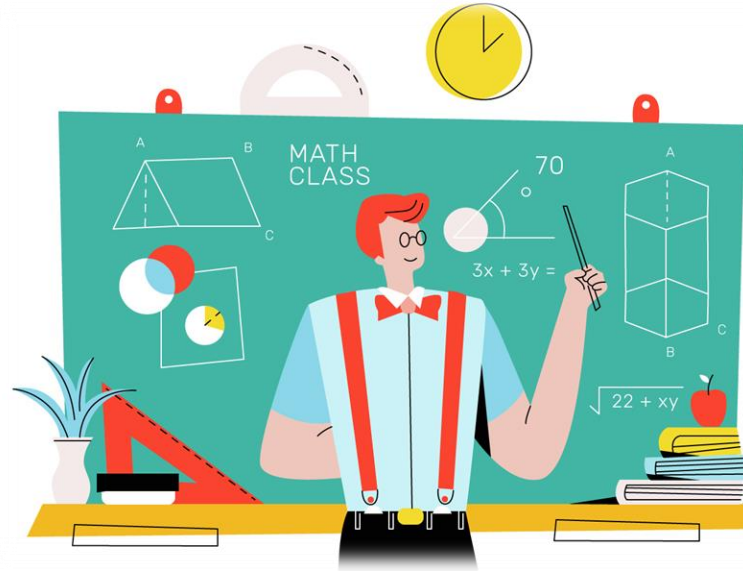
- A) Kutu Yapma – Simit Tekniği
- B) Köşe Kapmaca – Sarmal Oluşturma
- C) Evet / Hayır Kartları – Gerçekle Yüzleşme
- D) Döngüsel Yansıma – Portfolyo
- E) Parmakla İşaretleme – Konuşma Halkası



Matematik Öğretmeni Tarkan bey dersinde bölme işlemiyle ilgili kazanımların öğretimine başlamadan önce öğrencilerin toplama, çıkarma ve çarpma işlemleriyle ilgili sahip oldukları ön bilgileri tespit etmek amacıyla bir test uygulamış ve ön bilgilerinin yetersiz olduğunu görmüştür. Sınıfındaki öğrenciler yeterli düzeye gelene kadar konuları tekrar anlatmıştır. Aynı zamanda öğrencilerin yeni öğrenilecek konu olan bölme işlemine yönelik olumsuz tutuma sahip olduklarını da tespit etmiş ve olumlu tutum geliştirmeleri amacıyla farklı etkinlikler yapmıştır. Bu çalışmalardan sonra ipucu, pekiştirme, dönüt ve düzeltme kullanımına özen göstererek bölme işlemiyle ilgili kazanımların öğretimine başlamıştır.

Buna göre Tarkan öğretmenin uygulamaya başladığı öğrenme-öğretme yaklaşımı veya modeli aşağıdakilerden hangisidir?

- A) İşbirliğine Dayalı Öğrenme
- B) Probleme Dayalı Öğrenme
- C) Tam Öğrenme
- D) Proje Tabanlı Öğrenme
- E) Beyin temelli öğrenme



Bir öğretmen işlediği İngilizce dersini videoya kaydetmiştir. Dersten sonra videoyu birkaç defa izlemiş ve sınıf yönetimi konusunda yeterince başarılı olamadığını düşünmüştür. Bu nedenle bir sonraki derste sınıf yönetimi stratejisini değiştirmeye karar vermiştir.

Buna göre öğretmen adayının deneyimlediği süreç aşağıdaki becerilerden hangisiyle en iyi açıklanır?

- A) Empati kurma
- B) Eleştirel düşünme
- C) Analitik düşünme
- D) Problem çözme
- E) Yansıtıcı düşünme



Cevap için Uzman Öğretmenlik Yetiştirme Programı Çalışma Kitabı Sayfa 306
Kapsayıcı Eğitim Ortamlarında Öğretmen konu başlığına bakabilirsiniz!

- I. Dönem boyunca yapılan değerlendirmelerde birden fazla yöntem kullanmak
- II. Verilen ödevlerin araştırma metodu ve sunum tercihini öğrencilere bırakmak
- III. Öğrencileri yetenek ve başarılarına göre “düşük”, “orta” ve “yüksek” seviye grupları oluşturarak sınıflara yerleştirmek

Yukarıdaki uygulamalardan hangisi ya da hangileri farklılaştırılmış öğretim yaklaşımına uygundur?

- A) Yalnız I
- B) Yalnız III
- C) II ve III
- D) I ve II
- E) I, II ve III



Fen Bilimleri öğretmeni derste araç gereçlerden yararlanarak deney yapmış ve ardından konu kavrandıktan sonra olayın formülüne geçmiştir.

Bu uygulama öğretim ilkelerinin aşağıdaki özelliklerinden hangisiyle ilgilidir?

- A) Öğrenciye Görelik İlkesi
- B) Hayatilik İlkesi (Yaşama Yakınlık, İşevurukluk)
- C) Ekonomiklik İlkesi
- D) Hedefe (Amaca) Uygunluk İlkesi
- E) Somuttan Soyuta İlkesi



Cevap için Uzman Öğretmenlik Yetiştirme Programı Çalışma Kitabı Sayfa 66

Fen Bilimleri öğretmenlerinden oluşan bir zümre, üç ünite için önceden geliştirilmiş olan bir başarı testini incelemiştir. Bu inceleme sonucunda testte yer alan maddelerin ifadelerinin çok uzun olduğu, birçok maddenin Fen Bilimleri becerisinin yanında yüksek bir okuma becerisi gerektirdiği ve ünitelerde yer alan kazanımlara göre soru dağılımlarının dengeli olmadığı belirtilmiştir.

Buna göre testten alınan puanlara ilişkin;

I. güvenirlik,

II. yapıya dair geçerlik,

III. kapsama dair geçerlik

niteliklerinden hangileri yetersizdir?

- A) Yalnız I
- B) I ve II
- C) Yalnız III
- D) II ve III
- E) I, II ve III

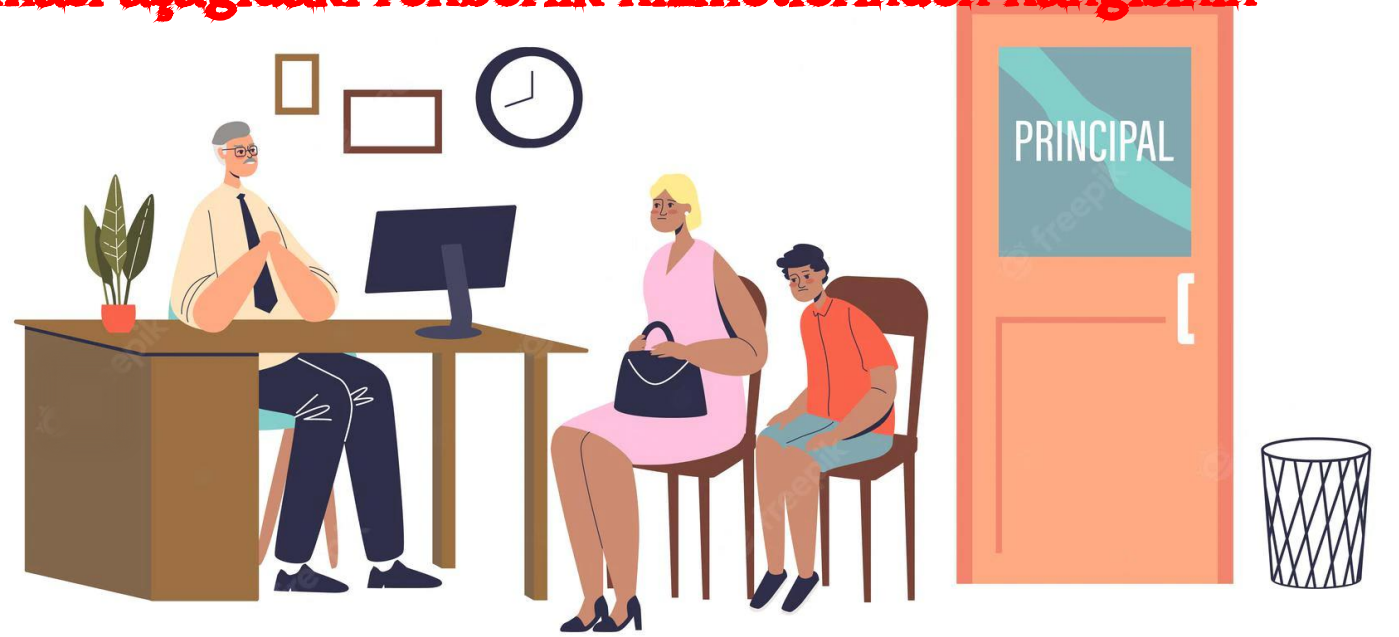


14

İlkokula yeni başlayan Enes, üç gün okula gittikten sonra ağlayarak ailesine artık okula gitmek istemediğini söyler. Ailesi, Enes'in okula neden gitmek istemediğini anlamaya çalışır. Sonunda Enes'in okulda tuvalet ihtiyacını nasıl karşılayacağını bilmediğini, üç gündür bu yüzden okulda çok zorlandığını öğrenir.

Buna göre Enes'in okula gitmekte zorlanması aşağıdaki rehberlik hizmetlerinden hangisinin eksikliğinden kaynaklanmaktadır?

- A) Bilgi Toplama ve Yayma
- B) Müşavirlik
- C) Oryantasyon
- D) İzleme ve değerlendirme
- E) Bireyi tanıma



Cevap için Uzman Öğretmenlik Yetiştirme Programı Çalışma Kitabı Sayfa 130

Sınıf ortamında öğretmenin başarısız diye etiketlenen bir öğrenciyi görmezden gelip başarılı öğrencileri daha çok önemsemesi hangi tür ayrımcılığa örnektir?

- A) Doğrudan ayrımcılık
- B) Ön yargı
- C) Pozitif ayrımcılık
- D) Dolaylı ayrımcılık
- E) Cinsiyet ayrımcılığı

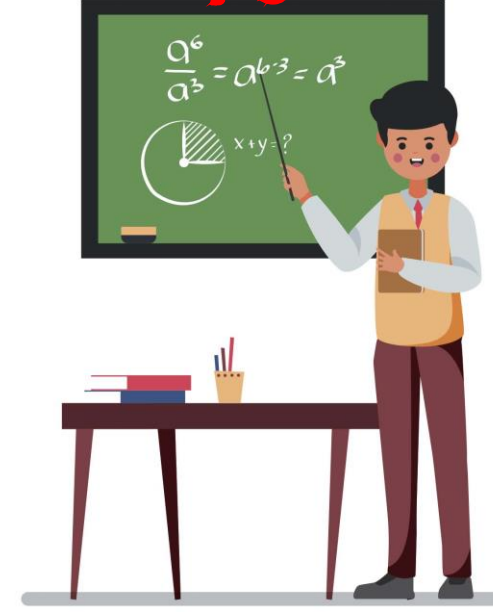


Cevap için Uzman Öğretmenlik Yetiştirme Programı Çalışma Kitabı Sayfa 302

Mesut Öğretmen derslerinde; mevcut programı kendi bilgi, beceri ve tutumu doğrultusunda ele almakta, zaman zaman öğrenciler tarafından basit algılanan bazı konulara değinmemektedir.

Buna göre öğretmenin uygulamalarını yansıttığı iki program türü aşağıdakilerin hangisinde birlikte verilmiştir?

- A) Örtük Program - Resmi Program
- B) Ekstra Program - Uygulamadaki Program
- C) Örtük Program - İhmal Edilen Program
- D) Uygulamadaki Program - İhmal Edilen Program
- E) Önerilen Program - Karşıt Program



Cevap için Uzman Öğretmenlik Yetiştirme Programı Çalışma Kitabı Sayfa 18-19

Bir sınıftaki öğrencilerin;

I. dört işlem becerisini ölçmek

II. boylarını ölçmek

III. genel muhakeme düzeylerini ölçmek

işlemlerinden hangi ya da hangileri dolaylı ölçmedir?

- A) Yalnız I**
- B) I ve II**
- C) Yalnız III**
- D) I ve III**
- E) I, II ve III**



Cevap için Uzman Öğretmenlik Yetiştirme Programı Çalışma Kitabı Sayfa 72

Öğrenmeyi etkileyen aşağıdaki faktörlerden hangisi öğrenenin özelliklerinden biri değildir?

- A) Türe Özgü Hazır Oluş**
- B) Olgunlaşma**
- C) Genel Uyarılmışlık Hâli**
- D) Eski Yaşantıların Aktarılması**
- E) Öğrencinin Aktif Katılımı**



Öğrencilere; çeşitli bireyi tanıma teknikleri uygulayan fakat bunların değerlendirme sonuçlarına göre herhangi bir çalışma yapmayan okul psikolojik danışmanı, aşağıdaki bireyi tanıma ilkelerinden hangisine aykırı davranmıştır?

- A) Bireyi tanımada uygulanan teknikler bir bütün olarak değerlendirilmelidir.**
- B) Bireyi tanıma tekniklerinde uygulanan ölçekler geçerli ve güvenilir olmalıdır.**
- C) Bireyi tanıma hizmetleri sürekli olmalıdır**
- D) Rehberlik ve psikolojik danışma hizmetlerinde gizlilik esastır**
- E) Bireyi tanımada uygulanan teknikler amaç değil, araç olmalıdır.**



- I Öğrencilerin zihinsel olarak yapılandığı bilgiyi diğer öğrencilerle paylaşmasına imkan sağlaması
- II Öğrencilerin bilgi paylaşımı yapabilecekleri öğrenme fırsatları sunması
- III Öğrencilere bireysel proje ödevleri vermesi

Sosyal yapılandırmacı öğrenme yaklaşımıyla derslerini işlemek isteyen bir öğretmene yukarıdakilerden hangi ya da hangileri önerilmez?

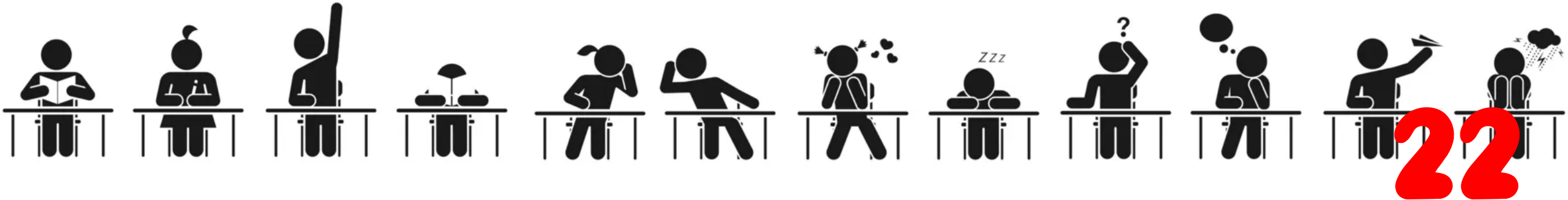
- A) Yalnız I
- B) Yalnız II
- C) Yalnız III
- D) I ve II
- E) II ve III



Türkçe Öğretmeni Bilgen Hanım 'Benim için her ders ayrı bir planlama ve ayrı etkinlikler gerektirir. Dersimde gerekli olan etkinlik, araç-gereç ve bilgileri belirlerim. Dersimin özelliği, konular, kazanımlar & hedefler, sınıftaki öğrenci sayısı gibi değişkenlerin her birini önemserim. Bu tespitlerimle beraber öğrencilerim için en uygun oturma düzenini seçerim.' şeklinde düşüncelerini ifade etmiştir.

Buna göre, Bilgen Öğretmen aşağıdakilerin hangisini benimsediği söylenebilir?

- A)** Sınıf disiplininin sağladığı oturma düzeni en etkili ve faydalı oturma düzenidir.
- B)** Öğrenci oturma düzeni konu ve kazanımlara uygun olarak düzenlenmelidir.
- C)** Her koşulda geçerli tek bir oturma düzeni vardır.
- D)** Öğrenci oturma düzeni öğretmen merkezli ders işlemeye uygun olmalıdır.
- E)** Öğrenciler için en uygun oturma düzeni yüz yüze oturma düzenidir.



Sunuş yoluyla anlatım yönetimi benimsemiş bir öğretmen, dersin ortalarına doğru bazı öğrencilerin kendi aralarında konuşmaya başladığını, birkaç öğrencinin ise defterlerine şekil çizdiğini, iki öğrencinin ise sürekli saatlerine baktıklarını fark etmiştir.

Öğretmenin bu durum karşısında kullanabileceği en uygun yöntem aşağıdakilerden hangisidir?

- A) Derse kısa bir ara vererek sınıf içi kuralları öğrencilere hatırlatmak.**
- B) Derste dikkati dağıtan öğrencilere işlediği konuyla ilgili sorular sormak.**
- C) Sesli bir şekilde sınıfı uyarmak.**
- D) Dersi, ses tonunu yükselterek anlatmaya devam etmek**
- E) Öğretim yöntem ve tekniklerini değiştirmek**



Aşağıdakilerden hangisi bir öğretmenin, işbirliğine dayalı öğrenme sürecinde **bireysel sorumluluğu sağlamak amacıyla alabileceği önlemlerden biri değildir?**

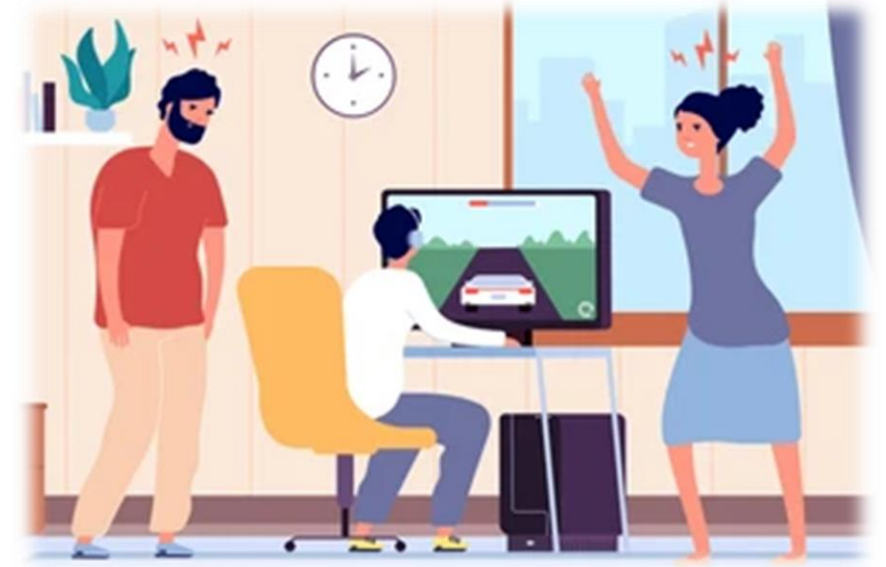
- A) Gruba liderlik edecek bir öğrenci belirleyerek arkadaşlarını yönetmesini sağlama
- B) Gruptaki öğrencilerden öğrendiklerini diğerleriyle paylaşımlarını isteme
- C) Grup çalışmalarını gözlemleyerek her bir grup üyesinin katılım ve katkı düzeyini belirleme
- D) Grupta yer alan her öğrenciyi bireysel olarak değerlendirme
- E) Gruplardaki öğrenci sayısını küçük tutma



Oyun Bağımlılığı bireyleri ekonomik, sosyal, bedensel (sağlık) ve duygusal olarak olumsuz etkilemektedir. Hatta oyun bağımlılığı diğer bağımlılıklara ve istenmeyen alışkanlıklara da neden olmasından dolayı bireyin yaşamında önemli risklere ve travmalara yol açmaktadır.

Aşağıda verilen ifadelerden hangisi oyun bağımlılığını önleyici tedbirlerden değildir?

- A)** Oyun oynama süresi sınırlandırılmalıdır.
- B)** Geceleri oynanan oyunlardan hemen sonra yatmak yerine oynama ve yatma zamanı arasında belli bir süre bırakılmalıdır.
- C)** Çocuğun bilgisayarına ya da telefonuna şifre konulup, cihazı kullanmaları engellenmelidir.
- D)** Spor ve fiziksel etkinliklere katılmayı veya yapmayı teşvik edilmeli veya desteklenmelidir.
- E)** Çocukları oyundan uzaklaştırmak için aile içi ortak etkinlikler düzenlenmelidir.



Öğretmenler, sınıflarının aydınlatmasına ve sıcaklığına dikkat ederler. Sınıfların çok karanlık, aşırı sıcak ya da soğuk olmaması, ideal sıcaklıkta ve aydınlıkta olması gerektiğini bilirler. Sınıfın yeterince aydınlık aydınlık olmasına özen gösterirler. Öğretmenler aynı zamanda öğrencilerin ders boyunca yorgun, aç ya da hasta olup olmadıklarını gözlemleyerek öğrenmelerini etkileyecek faktörlere yönelik önlem almaya gayret ederler.

Öğretmenlerin dikkate aldığı bu özellikler, öğrenmeyi etkileyen aşağıdaki faktörlerin hangisinin kapsamındadır?

- A) Türe Özgü Hazır Oluş.**
- B) Güdü (Motivasyon)**
- C) Geri Bildirim**
- D) Algısal Ayırt Edilebilirlik**
- E) Genel Uyarılmışlık Hâli**



Okullarda yapılan;

I bireyi tanıma

II oryantasyon

III yöneltme ve yerleştirme

IV. konsültasyon

V. araştırma ve değerlendirme

**çalışmalarından hangileri yürütülen
rehberlik hizmetleri/işlevleri kapsamındadır?**

A) I, II, ve V

C) I, II, III ve V

E) III, IV, V

B) II, IV ve V

D) I, II, III, IV ve V



Tehdit, şantaj, cinsel içerikli bir istismar, suça veya uyuşturucu kullanımına teşvik durumu varsa tüm okul personelinin bildirim yükümlülüğü bulunmaktadır. Aşağıdakilerden hangisi ihmal ve istismar vakası şüphesinde başvurulacak yerler arasında yer almamaktadır?

- A) İl/İlçe Emniyet Müdürlüğü Çocuk Büro Amirliği**
- B) Emniyet Genel Müdürlüğü 155 İhbar Hattı**
- C) İl/İlçe Sosyal Hizmetler Merkezi Müdürlüğü**
- D) Aile ve Sosyal Politikalar Bakanlığı 183 İhbar Hattı**
- E) Milli Eğitim Müdürlüğü**



Bir programın deęerlendirilmesinde öęrencilerin, öęretmenlerin, yöneticilerin ya da ailelerin katılımıyla programın farklı açılarından ele alınmasına katkı saęlayan **program deęerlendirme yaklaşımı aşağıdakilerden hangisidir?**

- A) Hedefe Dayalı Deęerlendirme
- B) Yönetime Dayalı Deęerlendirme
- C) Katılımcı Odaklı Deęerlendirme
- D) Tüketici / Yararlanıcı Odaklı Deęerlendirme
- E) Uzman Odaklı Deęerlendirme



Cevap için Uzman Öęretmenlik Yetiştirme Programı Çalışma Kitabı Sayfa 25-26

Aşağıdakilerden hangisi **akran öğretimi tekniğinin kullanılma gerekçesi** olamaz?

- A) Öğrencilere daha fazla dikkat ve duygusal destek sunması
- B) Benzer bilişsel özelliklere sahip akranların birlikte daha iyi öğrenmesi
- C) Öğrenenle birlikte öğreticilerin de öğrenmesi
- D) Öğrencilerin birbirleriyle rekabet ederek daha iyi öğrenmelerine olanak sağlaması
- E) Öğrencilere kendi öğrenme stillerine uygun fırsatlar sunması / sağlaması



Erđin Öğretmen, Matematik dersinde işbirliğine dayalı öğrenme yaklaşımını uygularken öğrencilerinin birbirlerine yardım etmelerine, dönüt vermelerine ve çalışmalarını hakkında tartışmalarına rehberlik etmektedir.

Buna göre Erđin Öğretmen, işbirliğine dayalı öğrenmenin aşağıdaki ilkelerinden hangisini uygulamaktadır?

- A) Eşit başarı fırsatı**
- B) Sosyal beceriler**
- C) Grup sürecinin değerlendirilmesi**
- D) Kişisel sorumluluk (ve bireysel değerlendirilebilirlik)**
- E) Yüz yüze etkileşim**



Cevap için Uzman Öğretmenlik Yetiştirme Programı Çalışma Kitabı Sayfa 64

Bir ünite tam öğrenme modelini uygulayan Esen Öğretmen, kazanımlara göre öğretim etkinliklerine başlamıştır. Derslerde öncelikle öğrencileri küçük gruplara ayırmış, onlara çeşitli sorular sormuş, verilen doğru cevapları "Aferin, çok güzel" gibi sözlerle karşılarken yanlış cevap veren öğrencileri doğru cevaba yönleltecek bazı sözel işaretler kullanmıştır. Daha sonra eksik ve yanlışları belirtmiş, cevapların nasıl olması gerektiğini de açıklamıştır. Bütün bunlara rağmen ünite sonunda yaptığı düzey belirleme sınavı sonucunda beklediği tam öğrenmenin gerçekleşmediğini görmüştür.

Buna göre Esen Öğretmen, tam öğrenme modelinin aşağıdaki temel ilkelerinden hangisini göz ardı etmiştir?

- A) İpucu verme
- B) Dönüt verme
- C) Ön koşul öğrenmelerdeki eksikliklerin giderilmesi
- D) Ünite ya da konunun öğretimi bittikten sonra izlemeye dönük değerlendirmenin yapılması
- E) Öğrenci katılımını sağlama



Ayşe Öğretmen yeni atandığı okulda öğrenciler arasında iletişim ve davranış sorunlarıyla beraber disiplin problemleri de gözlemlemiştir. Ayşe Öğretmen bu sorunları çözmek adına onlarla birlikte hafta sonları gezi, sinema, tiyatro, spor müsabakaları gibi etkinliklere gitmeyi planlayarak bu etkinlikleri yıl boyunca sürdürmüştür.

Buna göre Ayşe Öğretmen'in planladığı etkinlikler aşağıdaki program türlerinden hangisine örnektir?

- A) İhmal Edilen Program**
- B) Resmi Program**
- C) Örtük Program**
- D) Ekstra Program**
- E) Önerilen Program**



Yeni eğitim-öğretim yılının başında Ömer Öğretmen, iller arası atletizm yarışmasına katılacak öğrencileri belirlemek amacıyla okulunda bir atletizm kros yarışması düzenlemiştir. Bu yarışma sonunda ilk 10'a girenleri, okulun spor kulübüne alarak atletizm hazırlıklarına başlamıştır.

Ömer Öğretmen'in yaptığı bu değerlendirmenin, amacına ve ölçütüne göre türleri aşağıdakilerin hangisinde doğru verilmiştir?

Amacına göre

- A) Tanıma ve yerleştirme
- B) Değer biçme
- C) Biçimlendirme ve yetiştirme
- D) Değer biçme
- E) Tanıma ve yerleştirme

Ölçütüne göre

- Bağıl
- Bağıl
- Mutlak
- Mutlak
- Mutlak



Öğretmenlerin;

- I. öğretimi düzenlemek amacıyla öğrencilerin kavram yanılgılarını ortaya çıkarmak**
- II. mesleki yönelim envanteri sonuçlarını kullanarak mesleki rehberlik hizmeti sağlamak**
- III. öğretim süreci başında öğrenciyi tanımak ve ona uygun plan hazırlamak amacıyla seviye tespit sınavları yapmak**
- IV. öğrencilerin bir derste başarılı olup olmadıklarını final sınavıyla belirlemek**

amacıyla gerçekleştirdikleri değerlendirme durumlarından hangileri değer biçmeyi hedefler?

- A) Yalnız I**
- B) I, II ve III**
- C) Yalnız III**
- D) III ve IV**
- E) Yalnız IV**



Dönem sonunda yaptığı bir sınavda boşluk doldurma maddesi yazan bir öğretmen;

“Özelliklerin sayı ya da sembollerle eşleştirilmesi _____ dir.” ifadesini,

“Özelliklerin sayı ya da sembollerle eşleştirilmesine _____ denir.”

şeklinde düzenleyerek aşağıdaki madde yazım kurallarından hangisine uymuştur?

- A) Bir cümlede çok sayıda boşluk bırakılmamalı**
- B) Maddenin cevabında birden çok ayrıntı varsa o ayrıntıların her birine ayrı puan vermek gerekir.**
- C) İpucu olabilecek unsurlar kullanılmamalıdır**
- D) Bir ifade, diğerinin yanıtını içermemelidir.**
- E) Cümleler ders kitabından aynen alınmamalıdır**



İlkokul 2. sınıfların dersine giren Sınıf Öğretmeni Hülya Hanım, Kasım ayında veli toplantısı yapmıştır. Toplantı bitiminde öğrencisi Eda'nın annesine yaptığı açıklamada "(I) Kalem geçsen seneye göre artık çok daha düzgün tutuyor ve yazarken pek zorlanmıyor. Fakat (II) derste genellikle başka şeylerle ilgileniyor ve (III) sık sık ev ödevlerini bitirmeden geliyor." demiştir.

Öğretmenin yaptığı bu açıklamaların ilişkili olduğu öğrenmeyi etkileyen faktörler, aşağıdakilerin hangisinde sırasıyla verilmiştir?

- A) Güdü (Motivasyon) – Etkin katılım – Türe Özgü Hazır Oluş**
- B) Olgunlaşma – Güdü (Motivasyon) – Transfer**
- C) Eski Yaşantıların Aktarılması – Genel Uyarılmışlık Hâli & Kaygı – Öğrenilen Konunun Yapısı**
- D) Olgunlaşma – Dikkat – Öğrenmeye Ayrılan Zaman**
- E) Öğrencinin Aktif Katılımı – Olgunlaşma – Geri Bildirim**



Eđitim kurumlarında başarıyı ölçmek adına kullanılabilecek geleneksel yöntemlerden biri olan **DOđRU-YANLIő MADDELERİYLE** ilgili olarak aőađıdaki ifadelerden hangisi yanlıőtır?

- A) őans başarıısı olasılıđı yüksektir
- B) İyi yazılmazsa genellikle üst düzey biliősel özellikleri ölçemez
- C) Öğrenme eksiklerini belirler.
- D) Hazırlaması, uygulaması ve puanlaması kolay, diđer bir ifadeyle kullanışlıdır.
- E) Her derste/konuda kesin yanlıő denebilecek durumlar belirlemek zordur



Rehberlikte bireyi tanımak için kullanılan teknikler iki gruba ayrılır: Testler ve test dışı teknikler. Aşağıdakilerden hangisi **iyi bir testin sahip olması gereken özellikleri arasında yer almaz?**

- A) Geçerlilik
- B) Güvenilirlik
- C) Kullanışlılık
- D) Ekonomiklik
- E) Kapsayıcılık



6. sınıflara giren bir fen bilimleri öğretmeni "Destek ve Hareket" konusunu bir bez parçası ve bükülebilir tel yardımıyla işlemektedir. Öğretmen, öğretim esnasında;

- ☐ Bez parçasının dik durmasını nasıl sağladık?
 - ☐ Tel adama son şeklini veren ne olabilir?
 - ☐ Telin görevini vücudumuzdaki hangi yapı üstlenmektedir?
- şeklinde sorular sormuştur.

Buna göre öğretmen, aşağıdaki strateji veya modellerden hangisini kullanmıştır?

- A) İşbirliğine Dayalı Öğrenme
- B) Yaşam Boyu Öğrenme
- C) Tam Öğrenme
- D) Buluş Yoluyla Öğretim
- E) Sunuş Yoluyla Öğretim



Matematik Öğretmeni Yunus Bey, geometrik cisimler konusunu eş zamanlı çoklu faaliyetler biçiminde düzenleyerek öğrencilerin akademik başarılarını artırmayı hedeflemiştir. Öncelikle sınıfın farklı yerlerinde etkinlik köşeleri oluşturmuş ve gerekli araç gereçleri önceden hazırlamıştır. Daha sonra gruplara ayırdığı öğrencilerin tüm etkinlik köşelerinde dönüşümlü olarak çalışmalarını sağlamıştır. Örneğin bir köşede oyun hamurları ve plastik çubuklar yardımıyla geometrik cisimler oluşturmaya çalışan gruplar, daha sonra diğer bir köşede çeşitli meyveleri keserek geometrik cisimlere benzetmeye çalışmışlardır.

Buna göre öğretmenimiz dersinde aşağıdaki yöntem veya tekniklerden hangisini kullanmıştır?

- A) Öğrenme Ajandaları**
- B) Yörünge Çalışmaları**
- C) Giriş Noktaları**
- D) İstasyonlar**
- E) Döngüsel Yansıma**



Öğrencilerinin dikkatini çekerek derse başlamak isteyen Fen Bilimleri Öğretmeni Ferdağ Hanım tahtaya "Merkezi Sinir Sistemi - Beyin" yazar ve öğrencilerinden beyinle ilgili akıllarına ilk gelen sözcükleri söylemelerini ister. Daha sonra öğrencilerin söylediği bütün sözcükleri birbirine bağlar.

Öğretmenin bu uygulaması aşağıdakilerden hangisine örnek olabilir?

- A) Kavram Karikatürleri
- B) V-Diyagramları
- C) Zihin Haritaları
- D) Akış Şeması
- E) Metaforlar



Ortaokul Müdürü Yusuf Bey, okulunda görevli sosyal bilgiler öğretmeniyle beraber öğrencilerin milli ve manevi değerlere olan farkındalığını arttırmak adına bir proje yürütmüşlerdir. Proje kapsamında okulun uygun yerlerine vatana hizmet etmiş kişilerin yaptıklarını içeren bilgilerle birlikte fotoğraflarını asmışlardır.

Yapılan bu faaliyet aşağıdaki program türlerinden hangisinin kapsamına girmektedir?

- A) İhmal Edilen Program
- B) Örtük Program
- C) Ekstra Program
- D) Desteklenen Program
- E) Uygulamadaki Program



Cevap için Uzman Öğretmenlik Yetiştirme Programı Çalışma Kitabı Sayfa 18-19

Ortaokulda görev yapan Psikolojik Danışman ve Rehber Öğretmeni Mehmet Bey, okulda yaşanan durumlarla ilgili olarak kendisini aşan hususlarda başkalarından yardım talebinde bulunur. Ayrıca RPD alanındaki yeni gelişmeleri takip eder ve mesleki bilgi ve becerilerini artırmanın yollarını ve fırsatlarını arar.

Buna göre Mehmet Bey rehberlik hizmetlerinin temel ilkelerinden sırasıyla hangilerine dikkat ettiği söylenebilir?

- A) Dürüstlük – Toplumsal Sorumluluk**
- B) Mesleki & Bilimsel Sorumluluk – Etik Kurallar**
- C) Profesyonel Kimlik – Gizli Bilgilerin Muhafaza Edilmesi**
- D) Yetkinlik Sınırları – Profesyonel Kimlik**
- E) Yetkinlik – Sürekli Gelişim**



Sternberg ve Zhang (1995) tarafından ortaya konan Beşgen Kuramı özel yeteneğin ortaya çıkması için bazı ölçütlerden bahseder. Onlara göre birini özel yetenekli olarak tanımlamak için beş ölçüt karşılanmalıdır:

Aşağıdaki ifadelerden hangisi Beşgen Kuramı ölçütleri arasında yer almaz?

- A) Özel Yetenek
- B) Mükemmellik
- C) Nadirlik
- D) Kanıt
- E) Üretkenlik



Cevap için Uzman Öğretmenlik Yetiştirme Programı Çalışma Kitabı Sayfa 183

Uluslararası Eğitim Başarılarını Değerlendirme Kuruluşu (IEA) tarafından geliştirilmekte olup, 4 ve 8. sınıf düzeyindeki öğrencilerin ilgili dönemin eğitim programlarından beklenen özelliklere hangi düzeyde sahip olduklarına dair matematik ve fen alanlarında ayrı ayrı dört yıllık periyotlarla uygulanan uluslararası izleme çalışmasının adı nedir?

- A) PISA**
- B) PIRLS**
- C) TIMSS**
- D) KPSS**
- E) YDS**



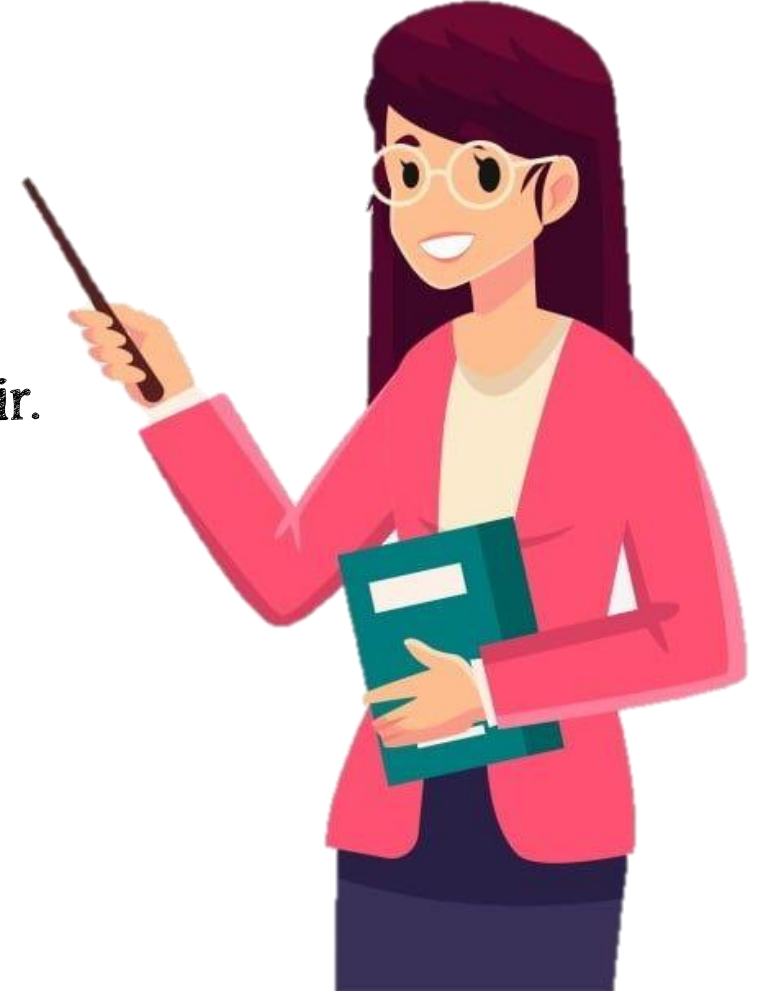
Bireye kendini anlaması, çevredeki olanakları tanınması ve doğru kararlar vererek özünü gerçekleştirebilmesi için yapılan **sistematik ve profesyonel bir yardım sürecine ne denir?**

- A) Sağlık Hizmetleri
- B) Sosyal Yardım Hizmetleri
- C) Rehberlik ve Psikolojik Danışma Hizmetleri
- D) Özel Eğitim ve Özel Yetiştirme Hizmetleri
- E) Sosyal-Kültürel Hizmetler



Sınıf kuralları, öğrencilerin yapması istenen davranışlardır. Öğrencilerin belirlenen kurallara uyması, öğretimlerin etkili olmasının ön koşulu olarak kabul edilebilir. Aşağıdakilerden hangisi sınıf kuralları oluştururken dikkat edilmesi gereken **kriterler arasında yer almaz?**

- A) Sınıf kuralları yedi maddeyi aşmamalıdır
- B) Kurallar belirlenirken öğrenciler sürece dâhil edilmelidir.
- C) Kurallar olabildiğince kısa ve anlaşılır bir şekilde ifade edilmelidir.
- D) Kurallar olumlu ifadelerle oluşturulmalıdır
- E) Sınıfa yeni öğrenci katılsa bile kurallar değiştirilmemelidir.



Aşağıdakilerden hangisi sınıf rehber öğretmeninin görevlerinden biri değildir?

- A)** Sınıf rehberlik planını okul rehberlik ve psikolojik danışma programı ile sınıf rehberlik programı çerçevesinde hazırlayarak en geç ekim ayının ikinci haftasında eğitim kurumu müdürüne onaylatır.
- B)** Öğrencilerinin rehberlik ve psikolojik danışma hizmetlerine ilişkin ihtiyaçlarını belirleyerek okul rehberlik ve psikolojik danışma programına yansıtılmak üzere rehberlik ve psikolojik danışma servisine iletir.
- C)** Uzmanlık gerektiren bireyi tanıma tekniklerini sınıfta uygular sonuçlarını veliye bildirir.
- D)** Her yıl kasım ayı içerisinde sınıfında bulunan risk altındaki öğrencilere ait verilerin bir örneğini rehberlik ve psikolojik danışma servisine iletir.
- E)** Risk altında olan öğrencileri fark ettiğinde, gerekli desteği almaları için rehberlik ve psikolojik danışma servisini bilgilendirir.

Aşağıdakilerden hangisi **rehberliğin ortaya çıkmasını gerektiren koşullardan birisi değildir?**

- A) Meslek seçiminin zorlaşması
- B) Psikometride gelişmeler
- C) Bireysel farkların eğitimde dikkate alınma zorunluluğu.
- D) Demokratik yaşamın karar verme gücüne sahip bireyler gerektirmesi
- E) Eğitimde bireyin duygusal yönlerine verilen önemin giderek azalması



Aynı ortamda bulunduğunda kişide öfke, huzursuzluk, korku, endişe, sıkıntı gibi duygular yaşatan; dinleme, anlama, anlaşma ve uzlaşma konusunda bilgi ve beceri eksikliğinden kaynaklanan sıkıntıların ortaya çıkmasına sebep olan insanlar için kullanılan bir kavramdır. Literatürde patolojik çerçevede ele alınmasa da hem kendileri hem de yakın çevresi için yaşama sevinci ve yaşam enerjisini azaltan, bireysel ve kurumsal verimliliğe, motivasyona zarar veren kişi.

Yukarıda tanımı yapılan kişilik türü aşağıdakilerden hangisidir?

- A) Akran Zorbası**
- B) Zor İnsan**
- C) Siber Zorba**
- D) Bağımlı İnsan**
- E) Geleneksel Zorba**



Bir akademisyen tersyüz öğrenme ortamını oyunlaştırma bileşenleri ile desteklemenin, öğrenim gören öğrencilerin motivasyonu, katılımı ve akademik başarısı üzerinde etkili olup olmayacağını belirlemek istemektedir. Bu kapsamda üniversite öğrencilerini seçkisiz atama yöntemi ile iki gruba ayırarak gruplardan birinde oyunlaştırma bileşenleri kullanmayı diğerinde ise herhangi bir müdahalede bulunmamayı planlamıştır. Araştırmacı böylece gerçekleştirmiş olduğu müdahalenin öğrenci motivasyonu, katılımı ve başarısı üzerinde etkisi olup olmadığını belirlemek istemektedir.

Bu çalışma için hangi tür araştırma kapsamına girmektedir?

- A) Nedensel Karşılaştırma Araştırma
- B) Korelasyonel Araştırma
- C) DeneySEL Araştırma
- D) Tek Denekli Araştırma
- E) Eylem Araştırması



Aşağıdakilerden hangisi **bilimsel araştırma sürecinin aşamaları arasında yer almaz?**

- A) Problemi Tanımlama
- B) Yöntemi Belirleme
- C) Değerlendirme
- D) Uygulama ve Analiz
- E) Raporlama



Nitel arařtırmalar, gözlem ve doküman analizi gibi veri toplama yöntemleri ile oluşturulan bir arařtırma türüdür. Olayların ve olguların gerçekçi bir ortamda bütüncül bir şekilde incelenmesine yönelik süreci temsil eder, insan ve toplum davranışlarını inceler. **Ařağıdakilerden hangisi nitel arařtırma özelliklerinden biri değildir?**

- A) Tümevarımsaldır.
- B) Arařtırma deseni genellikle esnek ve dinamiktir.
- C) Veriler sözel ifadelerle betimlenir.
- D) Dıřarıdan müdahale edilmez.
- E) Genellenebilirliğı vardır.



Bir grubun davranışını doğrudan gözlemlene ve bu gözleme dayanarak bu gruba ilişkin bir betimleme yapma, bir insan grubuna ve bu grubu farklı kılan kültürel temellere ilişkin sosyal bilimsel bir betimleme yapma **hangi araştırma türüne girmektedir?**

- A) Etnografi Araştırmaları
- B) Fenomenolojik Araştırmalar
- C) Eylem Araştırmaları
- D) Durum Çalışması
- E) Anlatı Araştırmaları



Geçerlilik, belli araçları kullanarak elde edilen bilgilerin araştırmanın amaçlarına hizmet etmesidir. Başka bir deyişle, ölçülmek istenen özelliğin ölçülebilme derecesine nedir. Aşağıdakilerden hangisi geçerliliği etkileyen faktörler arasında yer almaz?

- A) Ölçme sonuçlarının güvenirliği**
- B) Ölçme yöntemi ve madde sayısı**
- C) Puanlayıcı yanlılığı**
- D) Uygulama koşulları**
- E) Katılımcıların özellikleri**



Bu bölümde çalışmanın problemi sunulur, tanıtılır. Yeni bir sayfadan başlatılmalıdır. Araştırmaya ilişkin alt yapı oluşturulur. Bu kısımda alanyazın tartışılır ancak ayrıntılı bir tarihsel incelemeye gidilmemelidir. Önceki çalışmalarla mevcut çalışma arasındaki mantıksal ilişkiler kurulur. Ardından problem, okuyucuların anlayabilmesi için yeterince açık ve anlaşılır şekilde ortaya konulmalıdır.

Yukarıdaki ifadeler bilimsel raporun hangi bölümü anlatmaktadır?

- A) Özet**
- B) Yöntem Bölümü**
- C) Tartışma Bölümü**
- D) Giriş Bölümü**
- E) Bulgular Bölümü**



Türkiye'nin güncel araştırmacı veri tabanını oluşturmak amacıyla TÜBİTAK tarafından tasarlanan ve geliştirilen **web tabanlı uygulama hangisidir?**

- A) UA**
- B) ARBIS**
- C) KAHOOT**
- D) PREZI**
- E) WORDWALL**



Türkiye Ulusal Ajansı eğitim, gençlik ve spor alanlarındaki AB programlarını yürüterek kurum ve kuruluşlar ile vatandaşlarımızın bu programlardan yararlanmasını sağlamayı amaçlar.

Aşağıdakilerden hangisi Ulusal Ajans Fırsatları arasında yer almaz?

- A) Gençler/Gençlik Çalışanları**
- B) Eğitim Alanlar**
- C) Eğitim Verenler**
- D) Kurum/Kuruluşlar**
- E) Dernekler**



Rehberlik Uzmanı Reşit Bey, öğrencilerin ilgi alanları ve üniversite sınavlarında yerleştikleri bölümler üzerine bir alanyazın taraması yapmayı planlamaktadır. Reşit Bey için yapacağı alanyazın taramasıyla ilgili olarak aşağıdaki ifadelerden hangisi **birincil kaynak grubuna girmez?**

- A) Araştırma Raporları**
- B) Tezler**
- C) Ansiklopediler**
- D) Araştırma Makalelerinin Yayınlandığı Dergiler**
- E) Özgün Kitaplar**



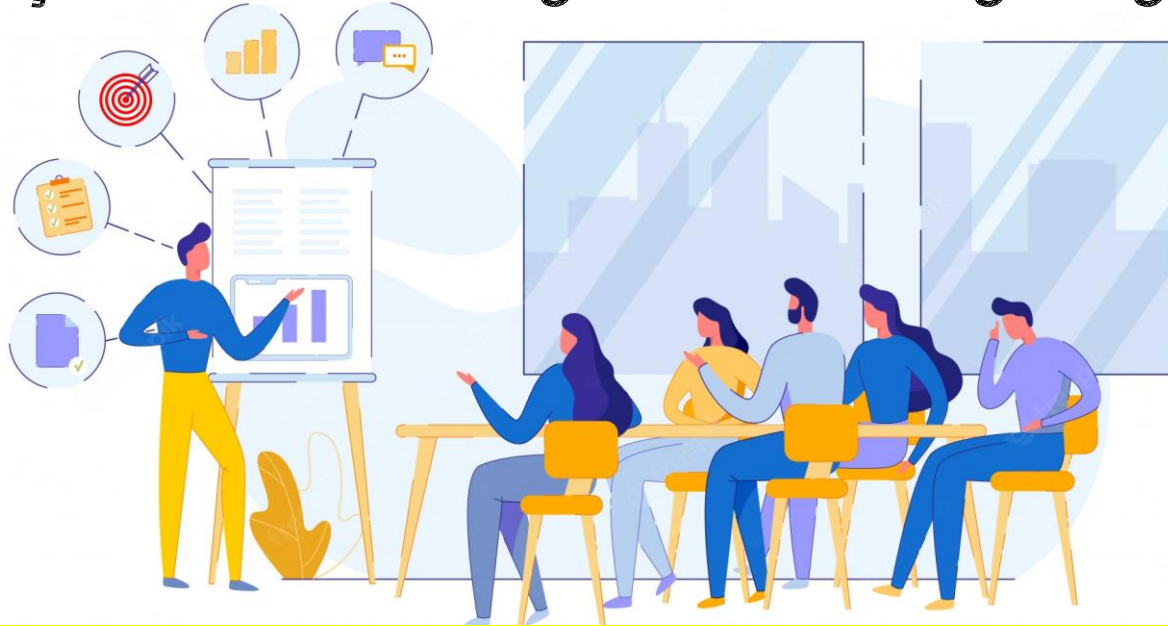
Sınav puanı, kardeş sayısı ve ağırlık ölçüleri **hangi değişken grubuna girmektedir?**

- A) Nicel Değişken
- B) Nitel Değişken
- C) Bağımlı Değişken
- D) Bağımlı Değişken
- E) Sürekli Değişken



Aşağıdaki ifadelerden hangisi kapsayıcı eğitim anlayışına uymamaktadır?

- A)** Tüm çocukların özelliklerini dikkate alarak eğitimde eşit erişime yöneliktir.
- B)** Eğitim ortamlarının çocukların özelliklerine göre yapısal ve işlevsel olarak düzenlenmesi söz konusudur.
- C)** Ayrıştırılan çocukların bütünleştirilmesine yönelik destek sunulur.
- D)** “Çeşitlilik” esastır ve bireysel farklılıklar olağan karşılanarak ayırıcı özellik şeklinde vurgulanmaz.
- E)** Tüm çocukların gelişimsel özellikleri ve gereksinimlerine göre öğretimsel uyarlamalar yapılır.



Aşağıdakilerden hangisi kapsayıcı eğitimin faydalarından birisi değildir?

- A)** İnsanları barış içerisinde, bir arada yaşamaya teşvik eden adil ve ayrımcı olmayan bir toplumun temelini oluşturur.
- B)** Çocuklar arasındaki farklılıkları gözetmeksizin, okula gelen tüm çocuklara yarar sağlamayı amaçlar.
- C)** Tüm çocukların gelişimini ve akademik başarısının yükselmesini destekler.
- D)** Çocukların sosyal ilişkileri ve etkileşimlerinin gelişmesini sağlar.
- E)** Çocuklara, zayıf yönleri hususunda farkındalık sağlayıp bu yönlerini güçlendirme fırsatı sunar.



Kapsayıcı eğitimi ilke edinmiş bir okulda aşağıdakilerden hangisinin olması beklenmez?

- A)** Öğretmenler, öğrencilerin performansını çoğunlukla akademik sonuçlarına göre değerlendirirler.
- B)** Öğretmenler, kendilerini sınıflarında sadece bilgi aktarmaya adanmak yerine rehberlik ve destek rolüne sahiptir.
- C)** Öğrencilerin eleştirel düşünmesi teşvik edilir.
- D)** Bireysel farklılıklar bir dezavantaj değil gelişime destek noktası olarak ele alınır.
- E)** Çocuklar bir bütün olarak ele alınarak tüm gelişim alanları desteklenmeye çalışılır.



Okul Öncesi Öğretmeni Suna Hanım, sınıfında renklerle ilgili bir etkinlik yapar. Bir çocuğa mavi renkli bir legoyu gösterip “Bu ne renk?” diye sorar. Çocuk “sarı” der ve öğretmen çocuğun tepkisinin ardından “Bu mavi” der ve 2-3 saniye bekleyerek çocuktan “mavi” demesini bekler.

Öğretmenin, öğrencisinden ‘Mavi’ demesini beklemesi aşağıdakilerden hangisiyle ifade edilir?

- A) Düzeltici geri bildirim.**
- B) Betimleyici geri bildirim**
- C) Çaba geri bildirim**
- D) Akran Etkileşimi**
- E) Farklılaştırma**



Her öğrenci aynı içeriği, aynı şekilde öğrenemeyebilir. Bu nedenle bazı öğretimsel uyarlamalara ihtiyaç duyulabilir. Aşağıdakilerden hangisi **öğretimin uyarlandığı sınıflar için uygun değildir?**

- A) Öğretmen sınıfındaki herkesin özelliklerini dikkate alarak öğretim yapmaya çalışır.
- B) Öğretmen bilgileri sunmak için çeşitli materyaller kullanır.
- C) Öğretim birden fazla yolla sağlanır.
- D) Öğretim öğrenci merkezlidir.
- E) Gruplar oluşturulurken sabit ve öğretmen yönlendirmeli olarak düşük, orta, yüksek başarılıların grupları şeklinde yapılır.



Millî Eğitim Bakanlığına bağlı her kademede ve türdeki eğitim kurumlarında, eğitim ve öğretime maddi ve manevi katkıda bulunmak ve bu amaçla yeni kaynaklar sağlamak üzere 1981 yılında kurulan vakıf hangisidir?

- A) Türkiye Eğitim Vakfı (TEV)**
- B) Türk Eğitim Derneği (TED)**
- C) Milli Eğitim Vakfı (MEV)**
- D) Türkiye Eğitim Gönüllüleri Vakfı (TEGV)**
- E) Türkiye Korunmaya Muhtaç Çocuklar (Koruncuk) Vakfı**



Genel olarak, yeryüzünün herhangi bir yerinde uzun yıllar boyunca gözlenen tüm hava koşullarının ortalama özelliklerinin yanı sıra, bu olayların yaşanma sıklıklarının zamansal dağılımlarının, gözlenen uç değerlerin, şiddetli olayların ve tüm değişkenlik çeşitlerinin birleşimi **olarak tanımlanan kavram aşağıdakilerden hangisidir?**

- A) Atmosfer
- B) Hava
- C) İklim
- D) Aridite
- E) Küresel Isınma



İklim ile ilgili verilenlerden aşağıdaki bilgilerden hangisi yanlıştır?

- A)** İklimi oluşturan meteorolojik olaylar sıcaklık, nem, basıncı, rüzgâr ve yağıştır.
- B)** Bir bölgede iklimin oluşması için en az 30 yıllık hava durumu ortalamasının alınması gerekir.
- C)** İklimleri, Klimatoloji bilimi inceler.
- D)** İklimde meydana gelen değişikliklerin temel sebepleri sadece doğa olayları kaynaklıdır.
- E)** Geniş alanlarda etkilidir.



Tüm atmosfer hareketlerinin enerji kaynağı aşağıdakilerden hangisidir?

- A) Rüzgar**
- B) Petrol**
- C) Güneş**
- D) Dünyanın kendi etrafında dönüşü**
- E) Fosil Yakıtlar**



- I-Rotasyon**
- II-Radyant**
- III-Revolusyon**
- IV-Preseasyon**

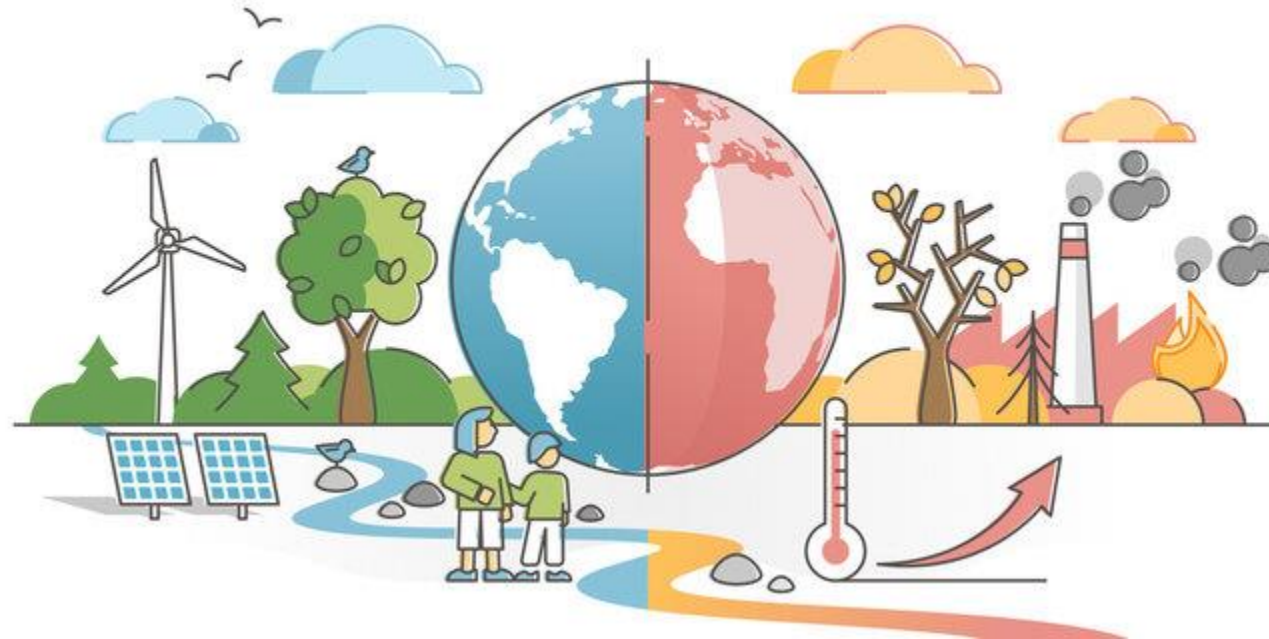
Yukarıdaki ifadelerden hangileri **yerkürenin hareketleri belirtir?**

- A) I ve III**
- B) II, III ve IV**
- C) II ve III**
- D) I, III ve IV**
- E) I, II, III ve IV**



Son yıllarda, küresel iklim değişikliğinden dolayı hava ve iklim dinamiklerinde gözlenen bazı değişimler vardır. **Aşağıdaki ifadelerden hangisi bu değişimlerden değildir?**

- A) Buharlaşma ve yağmur miktarındaki artış
- B) Buzulların gerilemesi
- C) Denizlerdeki buzulların küçülmesi ve deniz su seviyesinin yükselmesi
- D) Fırtına ve sel gibi doğa olaylarının daha çok yaşanır olması
- E) Depremlerin artması



Tarafların 2020 yılından başlayarak küresel iklim sistemini koruma, iklim değişikliğiyle savaşım ve/ya da sınırlandırmaya yönelik salım azaltım yükümlölüklerini ve "niyetlerini" kapsayan yasal olarak bağlayıcı bir küresel antlaşmadır. Bu anlaşmanın amacı küresel sıcaklık artışını sanayi öncesi düzeylerinin 2C'nin olabildiğince altına çekmek ya da olanaklıysa 1,5C'de sınırlandırmanın yanı sıra, sırasıyla düşük sera gazı salımlı ve iklim direngen bir toplum ve kalkınma yoluyla uyumlu finansman akışının sağlanması olarak belirlenmiştir.

Yukarıda bahsi geçen anlaşma nedir?

- A)** Birleşmiş Milletler İklim Değişikliği Çerçeve Sözleşmesi (BMİDÇS)
- B)** BMİDÇS Kyoto Protokolü
- C)** BMİDÇS Paris Antlaşması
- D)** Glasgow İklim Paketi
- E)** Marakeş Uzlaşmaları



Aşağıdakilerden hangisi Birleşmiş Milletler Sürdürülebilir Kalkınma Amaçları arasında yer almaz?

- A)** Yoksulluğun tüm biçimlerini her yerde sona erdirmek.
- B)** Kapsayıcı ve hakkaniyete dayanan nitelikli eğitimi sağlamak ve herkes için yaşam boyu öğrenim fırsatlarını teşvik etmek.
- C)** Karasal ekosistemlerde daha fazla tarım alanları açmak
- D)** Herkes için erişilebilir su ve atık su hizmetlerini ve sürdürülebilir su yönetimini güvence altına almak
- E)** İklim değişikliği ve etkileri ile mücadele için acilen eyleme geçmek



Aşağıda belirtilen Birleşmiş Milletler Sürdürülebilir Kalkınma Amaçlarından hangisi sürdürülebilirliğin ekonomik boyutuyla ilgilidir?

- A) Ülkeler içinde ve arasında eşitsizlikleri azaltmak
- B) Sürdürülebilir kalkınma için okyanusları, denizleri ve deniz kaynaklarını korumak ve sürdürülebilir kullanmak..
- C) Şehirleri ve insan yerleşimlerini kapsayıcı, güvenli, dayanıklı ve sürdürülebilir kılmak
- D) Herkes için karşılanabilir, güvenilir, sürdürülebilir ve modern enerjiye erişimi sağlamak
- E) Sağlıklı ve kaliteli yaşamı her yaşta güvence altına almak.



I- “Yoksulluğa Son”: Yoksulluğun tüm biçimlerini her yerde sona erdirmek.

II- “Sağlıklı ve Kaliteli Yaşam”: Sağlıklı ve kaliteli yaşamı her yaşta güvence altına almak.

III- “Sorumlu Üretim ve Tüketim”: Sürdürülebilir üretim ve tüketim kalıplarını sağlamak.

IV-“Sürdürülebilir Şehirler ve Topluluklar”: Şehirleri ve insan yerleşimlerini kapsayıcı, güvenli, dayanıklı ve sürdürülebilir kılmak

Yukarıda verilen Birleşmiş Milletler Sürdürülebilir Kalkınma Amaçlarından hangisi ya da hangileri **sürdürülebilirliğin sosyal boyutuyla ilgilidir?**

- A) Yalnız I
- B) II ve III
- C) I ve IV
- D) I, II ve IV
- E) I ve III



İsrafın önlenmesini, kaynakların daha verimli kullanılmasını, atık oluşum sebeplerinin gözden geçirilerek atık oluşumunun engellenmesi veya en aza indirilmesi, atığın oluşması durumunda ise kaynağında ayrı toplanması ve geri kazanımının sağlanmasını kapsayan atık yönetim felsefesi olarak tanımlanan hedef aşağıdakilerden hangisidir?

- A) Doğrusal Ekonomi
- B) Döngüsel Ekonomi
- C) Sürdürülebilir Kalkınma
- D) Sanitasyon
- E) Sıfır Atık



İsrafı azaltmak ve çevreyi korumak amacıyla **Türkiye'de Sıfır Atık politikası kaç yılında uygulanmaya başlanmıştır?**

- A) 2006
- B) 2010
- C) 2013
- D) 2017
- E) 2020



Son yıllarda, şehirleri daha sürdürülebilir ve iklim değişikliğine karşı daha direngen hale getirmek için küresel bir hareket ortaya çıktı. Şehirler daha fazla park ve yeşil alan oluşturuyor, araçlara ve diğer kirlilik biçimlerine sınırlar koyuyor ve binalar için enerji verimliliği önlemleri alıyor. Bu kapsamda, kentlerde geniş alanları kaplayan bina çatılarından, hatta duvarlarından yararlanmaya yönelik yaklaşımlarla ve sonuçlarıyla daha sık karşılaşıyoruz. Yeşil Çatı uygulaması buna örnektir.

Aşağıdakilerden hangisi Yeşil Çatıların başlıca çevresel işlev ve yararlarından biri değildir?

- A) Enerji ve sağlık bakım maliyetlerini azaltırlar
- B) Kentsel selleri önlerler
- C) Gıda güvenliğini geliştirirler
- D) Kentsel ısı adası etkisi oluştururlar.
- E) Sosyal uyum ve savunuculuğu sağlarlar



79

Ahmet Öğretmen yeni atandığı okulda şunları gözlemlemiştir: Okul yöneticisinin okulda olan herkesle kurduğu iletişimin aşağıdan yukarı olduğunu fark etmiştir. Sınıfta da bu durum yaşandığı için öğretmenler gücü temsil etmekte ve öğrencilerle iletişimini bu yönlü kurmaktadır. Bu nedenle sınıfta öğrencilerin merak ettiklerini sormaları, anlamadıklarını dile getirmeleri oldukça zor olmaktadır. Öğretmen sürekli aktif, öğrenci ise pasiftir. Pasif olan öğrenciler sınıfta istenmeyen davranışları göstermektedir. Bu durum sınıf yönetiminde de farklı sorunlara yol açmaktadır.

Ahmet Öğretmenin gözlemlerine göre yeni atandığı okulda ne tür iletişim olduğu söylenebilir?

- A) Uzlaşmacı İletişim Modeli**
- B) Tek Yönlü İletişim Modeli**
- C) Grup İçi İletişim Modeli**
- D) Çift Yönlü İletişim Modeli**
- E) Olumsuz İletişim Modeli**



Sınıf ortamında öğretmenin başarısız diye etiketlenen bir öğrenciyi görmezden gelip başarılı öğrencileri daha çok önemsemesi hangi tür ayrımcılığa örnektir?

- A) Doğrudan ayrımcılık
- B) Ön yargı
- C) Pozitif ayrımcılık
- D) Dolaylı ayrımcılık
- E) Cinsiyet ayrımcılığı



Cevap için Uzman Öğretmenlik Yetiştirme Programı Çalışma Kitabı Sayfa 302

Sınıfında davranışlarında disiplin sorunların gözlenen Enes'le Sınıf Rehber Öğretmeni Mesut Bey öğretmenler odasında özel bir görüşme yapmıştır. Bu görüşmede Mesut Bey, Enes'in olumlu özelliklerine ve performanslarına vurgu yapmış, ihtiyaç duyulan değişimleri gerçekleştirmesini amaçlamıştır. Diğer bir ifadeyle, Enes'in kendisini zayıf ve yetersiz görmesine neden olmadan, yeterliliklerini önceleyip eksikliklerini dile getirmiş ve Enes'in böylece eksik yönlerini giderebileceği algılatılmaya ve hissettirilmeye çalışılmıştır.

Yukarıdaki duruma göre Mesut Bey, Enes'le iletişimde nasıl bir yaklaşım sergilediği söylenebilir?

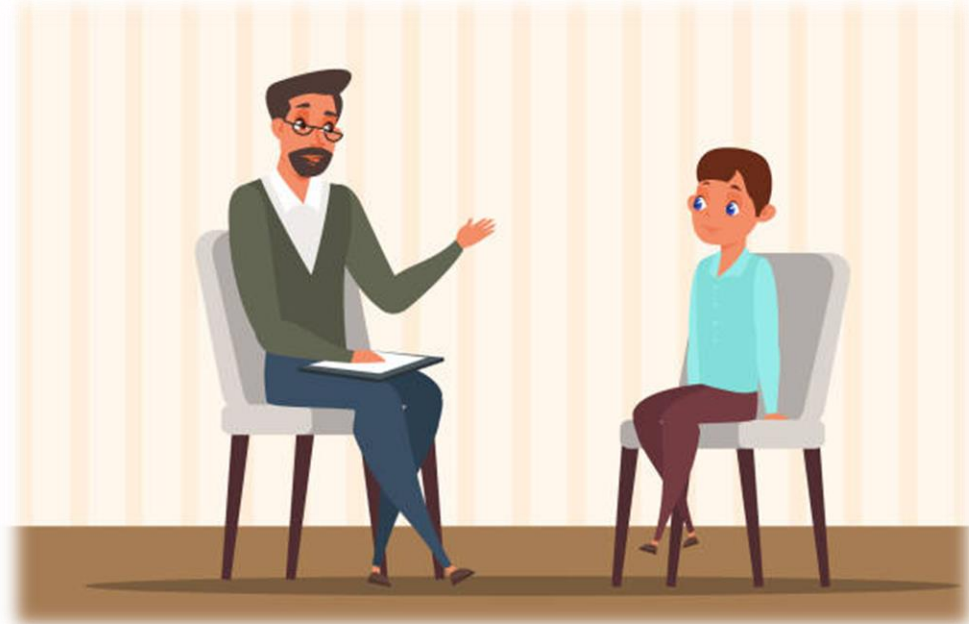
A) Kendini tanıma-Kendini açma

B) Empati

C) Ben dili

D) Ego geliştirici dil

E) Etkin-katılımlı dinleme



İletişim dilini kullanmayla ortaya çıkan bazı engeller vardır. Bu engeller ve söylemler karşı tarafta farklı tutum ve davranış sergilenmesine neden olmaktadır. **Karşı tarafı yargılamak, eleştirmek ve suçlamakla hangi davranışın / tutumun ortaya çıkması olasıdır?**

- A)** Korku ya da aktif direnç yaratabilir.
- B)** Gücenme, kızgınlık, isyankârlığa neden olabilir.
- C)** Zorunluluk ya da suçluluk duyguları yaratır.
- D)** Genellikle karşılık vermeye iter.
- E)** Benlik saygısını azaltır.



Anne & babasıyla aile içi iletişiminde Ebru, kendisini köşeye sıkıştırılmış hissetmektedir. Ebru, anne & babasının **hangi davranışından ötürü böyle hissetmiş olabilir?**

- A)** Anne & babasının, ders çalışması hususunda ona öğüt vermesi
- B)** Anne & babasının, onu davranışları konusunda uyarması ve göz dağı vermesi
- C)** Anne & babasının, onu okul devamsızlığı hususunda sorguya çekmesi / sorgulaması
- D)** Anne & babasının, onun dış görünüşüyle ilgili şaka yapması
- E)** Anne & babasının, onun ev işleri konusunda emir vermesi / yönlendirmesi



Aşağıdakilerden hangisi ekolojik sistem yaklaşımına göre mikrosistem içinde yer almaz?

- A) Fiziksel Çevre
- B) Akrabalık Bağları
- C) Okul
- D) Komşular
- E) Aile



Okul-aile iş birliğinin çocuğun akademik başarısına etkisi ya da aile-akran ilişkilerinin çocuğun ebeveyn denetimine katkısı verilebilir. Suça sürüklenme ile ilgili yapılan araştırmalarda okul aile arasındaki iş birliğinin ve ebeveyn denetiminin koruyucu bir faktör olduğu belirtilmektedir.

Yukarıdan bahsi geçen durum aşağıdaki sistemlerden hangisiyle ilişkilidir?

- A) Makrosistem**
- B) Mezzosistem**
- C) Mikrosistem**
- D) Ekzosistem**
- E) Kronosistem**



I-Okul iklimi, okulda çalışanların okulu nasıl betimlediği ile ilgilidir.

II-İklim, okulda zaman içinde şekillenen, her zaman görülemeyen değerler ve kurallar bütününden oluşur.

III-Okulun dışarıdan nasıl görüldüğünü de gösterir.

IV-İklim, okula kimliğini kazandıran, üyelerin davranışlarını etkileyen ve üyeler tarafından algılanan, okulun tümüne egemen olandır.

Okul iklimiyle ilgili olarak yukarıda verilen bilgilerden hangileri doğrudur?

A) I, II ve IV

B) II ve III

C) I ve II

D) II, III ve IV

E) I, II, III ve IV



Murat Bey'in idareci olarak görev yaptığı okulda arkadaşça ilişkiler, işleri kolaylaştırıcı, katılımcılığı teşvik gibi faktörler önemlidir. Murat Bey görev yaptığı okulda kurmay bir liderlik örneği sergilemektedir.

Murat Bey'in görev yaptığı okulda nasıl bir okul iklimi olduğu söylenebilir?

- A) İdareci İklım**
- B) Açık İklım**
- C) Özerk İklım**
- D) Samimi İklım**
- E) Babacan İklım**



Aşağıdakilerden hangisi **mikrosistem kapsamında akran zorbalığına sebep olabilecek etmenlerden birisi değildir?**

- A)** Ailenin onaylamadığı arkadaş grupları
- B)** Cezalandırıcı, tartışmacı, düşmanca ve kötüleyici ebeveyn tavırları
- C)** Okul bahçesi ve oyun alanlarının yetersiz olması
- D)** Öğrencilerin okul atmosferi hakkındaki negatif düşünceleri
- E)** İlgı, sevgi ve sıcaklıktan yoksun bir aile ortamı



Trabzon'a gezi için giden Temel, kaldığı otel odasından lobiye aramış ve odasına bir meyve tabağı gönderilmesini rica etmiştir. Bir süre sonra otel görevlisi odaya elinde boş bir tabakla gelmiştir. İçinde çeşitli meyvelerin olduğu tabağı bekleyen Temel, boş tabağı görünce şaşkınlığını gizleyememiştir.

Temel'in otel görevlisiyle yaşadığı iletişim engeli aşağıdakilerden hangisidir?

- A) Kişisel Unsurlar
- B) Fiziksel Unsurlar
- C) Semantik Unsurlar
- D) Zaman Baskısı
- E) Algılamadaki Seçicilik



Ekolojik sistem yaklaşımı, insan davranışına etki eden iç ve dış kuvvetlerin karşılıklı etkileşimleri üzerinde durur, bireylerin farklı durumlara uyumlarını sağlayan geçerli davranış kalıplarını tanımlar ve çevre içerisinde bulunan insan ve diğer sistemlerin birbirleri üzerinde meydana getirdikleri etkileri açıklar.

Aşağıdakilerden hangisi ekolojik yaklaşımın temel prensiplerinden birisi değildir?

- A)** Çocuk, modelin merkezinde yer almaktadır.
- B)** Çocuğun doğrudan içinde bulunmadığı sistemler çocuğun gelişimini etkilemez.
- C)** Çocuğun sağlıklı gelişimi için sistemler arasındaki etkileşimin tutarlılığı önemlidir.
- D)** Çocuğun hayatında kendisini ve birbirlerini etkileyen farklı sistemler yer almaktadır.
- E)** Çocuğun gelişimi bu sistemlerdeki deneyimlerin niteliğine bağlıdır.



- I - Şiddetin toplumda kabul görmesi
- II - İş yerinde yüksek stres ve anlaşmazlık yaşayan babaların evde çocuklarına karşı daha otoriter bir tutum sergilemeleri
- III - Okuldaki akranların saldırgan davranışlar sergilemesi
- IV -Televizyondaki şiddet içerikli programlar

Yukarıda verilenlerden hangisi ya da hangileri makrosistem kapsamında akran zorbalığına sebep olabilecek etmenler arasındadır?

- A) Yalnız I
- B) II ve III
- C) Yalnız III
- D) I ve IV
- E) II, III ve IV



Merve, arkadaşlarıyla yaşadığı sorunlardan ötürü okul psikolojik danışmanı ve rehber öğretmeniyle görüşmeye karar verir. Görüşmede rehberlik öğretmeni, Merve'nin anlaşılmasına katkı sağlayacak yeterli motivasyon ve dikkat ile o ana aktif bir şekilde katılmaya çalışmıştır. Rehberlik öğretmenin bu tutumu, Merve'de önemsendiği duygusunun oluşmasına katkı sağlamış ve etkileşimin güvenle gerçekleşmesine yol açmıştır.

Yukarıdaki duruma göre rehberlik öğretmeni, Merve'yle iletişimde nasıl bir yaklaşım sergilediği söylenebilir?

- A) Kendini tanıma-Kendini açma**
- B) Empati**
- C) Ben dili**
- D) Ego geliştirici dil**
- E) Etkin-katılımlı dinleme**



Günümüz dünyasında çalışabilmek, öğrenebilmek ve eğlenebilmek için iletişim ve etkileşimi bilişim teknolojileri kullanarak etkili, verimli ve güvenli şekilde yapabilecek kadar becerilere sahip olmak; bilişim teknolojilerini etkili, verimli ve güvenli olarak kullanabilmek için **gerekli minimum yeterliklere sahip olmak olarak tanımlanan kavram aşağıdakilerden hangisidir?**

- A) Bilişim Etiği
- B) Dijital Okuryazarlık
- C) Dijital Vatandaşlık
- D) Dijital Yetkinlik
- E) Dijital Dönüşüm



Kiřinin her türlü fikri emeęi ile meydana getirdięi ürünler üzerinde belirli bir süre yasayla hukuken saęlanan, **manevi ve ekonomik haklara ne denir?**

- A) Kiřisel Veriler**
- B) Biliřim Suęu**
- C) Telif Hakkı**
- D) Dijital Beceri**
- E) Biliřim Etięi**



Telif hakları fikirleri deęil, fikirlerin ifade etme biçimini koruma altına almaktadır. Telif haklarıyla ilgili olarak:

- I -** Yaratıcı eser sahiplerini telif hakları aracılığıyla ödüllendirmek
- II -** Özgün ve yaratıcı eserleri belirli bir süre geçtikten sonra toplumdaki herkesin yararlanmasına sunmak
- III -** Yaratıcı eser sahiplerini daha fazla eser yaratmaya teşvik etmek
- IV -** Maddi imkanı olmayanların eserlerden faydalanmasını sağlamak

yukarıda verilen ifadelerden hangileri telif haklarının sağladığı kişisel ve toplumsal amaçları arasındadır?

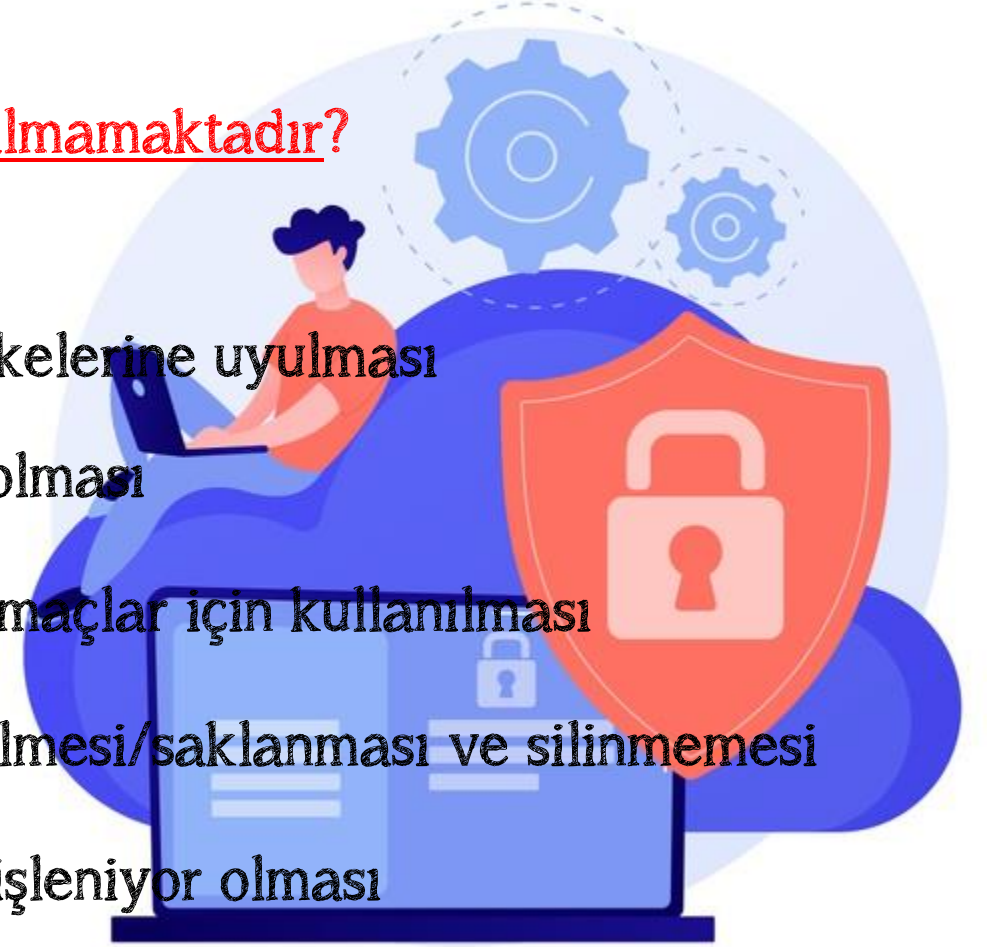
- A)** I ve III
- B)** II, III ve IV
- C)** I ve II
- D)** I, II ve III
- E)** I, II, III ve IV



Kişisel verilerin korunması, temel bir insan hakkı olan özel hayatın gizliliği ile doğrudan bağlantılıdır. Kişisel verilerin kullanımında bazı kurallara dikkat edilmesi gerekmektedir.

Aşağıdaki ifadelerden hangisi bu kurallar arasında yer almamaktadır?

- A)** Kişisel verilerin toplanmasında hukuka ve dürüstlük ilkelerine uyulması
- B)** Kişisel verilerin elde edildiği kaynakların açık ve net olması
- C)** Veri toplama amaçlarının açıklanması ve sadece bu amaçlar için kullanılması
- D)** Verilerin amaç için kullanıldıktan sonra muhafaza edilmesi/saklanması ve silinmemesi
- E)** Verilerin meşru ve gerekli amaçlar için toplanıyor ve işleniyor olması



Bir kimya öğretmeni, kimya öğretimi ile ilgili alan bilgisi hakkında derinlemesine bilgi ve beceri sahibi olarak kimya öğretim faaliyetlerini gerçekleştirirken kimya öğretiminde materyal geliştirme, kimya öğretiminde bilişim teknolojileri kullanımı veya kimya öğretiminde sanal laboratuvarlar oluşturma konularında da farkındalık seviyesinde bile olsa çalışan bilgiye sahip olmalıdır. Bireyin farklı disiplinlerde sahip olduğu bilgi ile esas disiplini olan kimya öğretmenliği bilgisini birleştirip kimya öğretiminde daha etkili öğretim yöntemleri kullanımını kendisi ve başkaları için anlam taşıyacak şekilde yapmalıdır.

Yukarıda bahsedilen durum Gardner'ın "Gelecek İçin 5 Zihin" adlı eserinde belirttiği yeterliklerin çalışılmasında temel değerlerin hangisiyle ifade edilir?

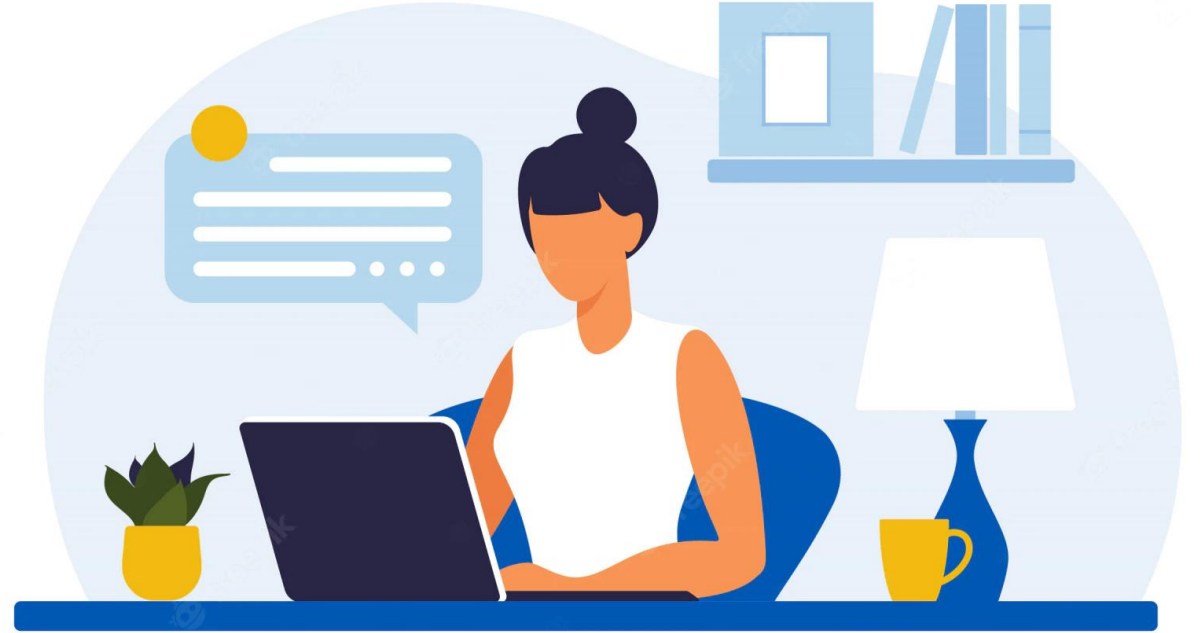
- A) Alan bilgisinde zihin**
- B) Sentezleyen zihin**
- C) Yaratıcı zihin**
- D) Saygı duyan zihin**
- E) Etik zihin**



Beden Eğitimi Öğretmeni Eda Hanım, dijital platform ve araçları kullanarak kendi sağlığı ve spor ile ilgili durumları takip etmekte, sosyal etkinliklere katılmakta, dijital servisleri kullanırken güvenli ve sorumlu kullanım davranışları göstermekte, dijital iş yükünü uygun şekilde yönetebilmekte ve dijital araçları kullanırken diğer insanlar ve çevre ile ilgili endişeleri dikkate alabilmektedir.

Eda Öğretmen'in aşağıda verilen dijital yeterliliklerden hangisine sahip olduğu söylenebilir?

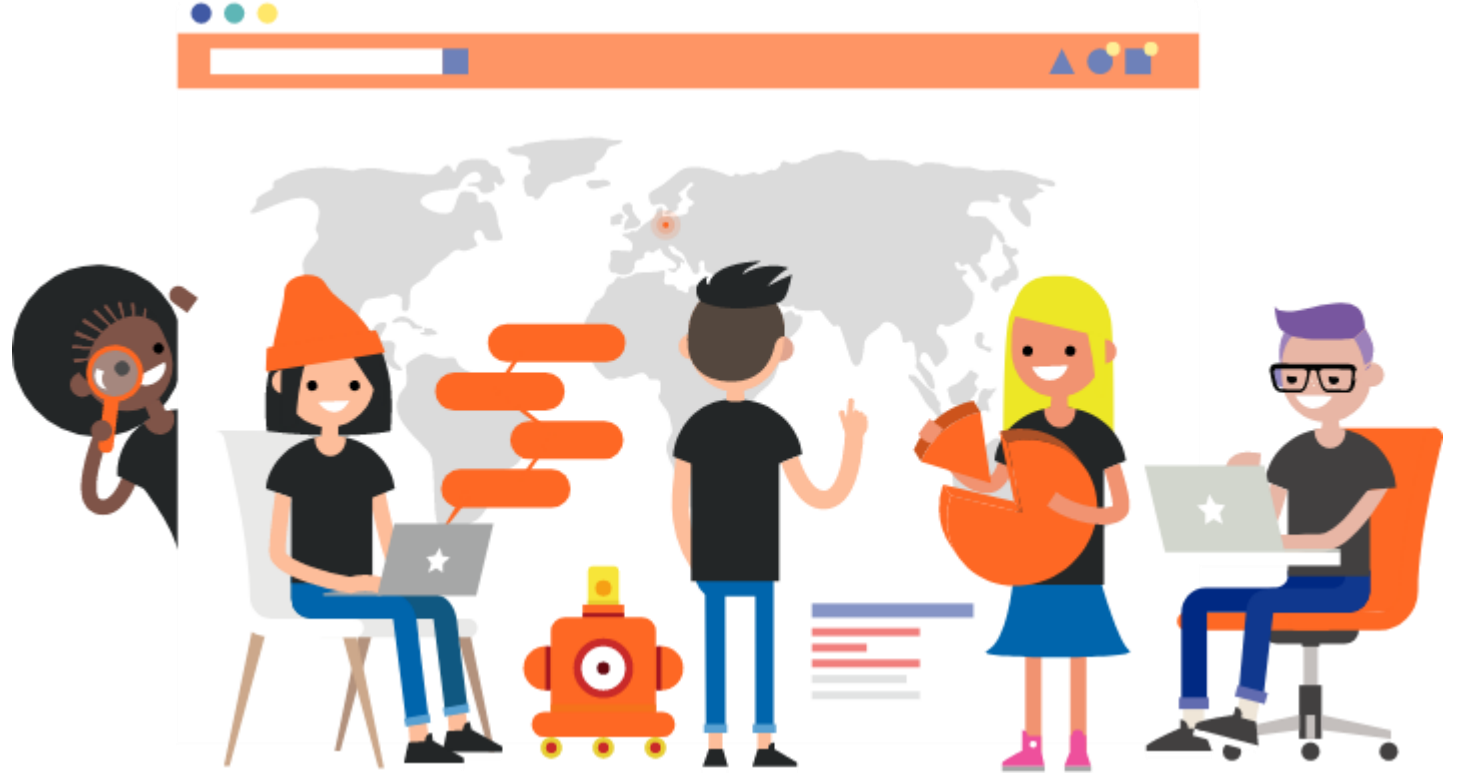
- A) Dijital yaratıcılık**
- B) Dijital araştırma ve problem çözme**
- C) Dijital iyi oluş**
- D) Dijital yenilikler**
- E) Dijital kimlik yönetimi**



99

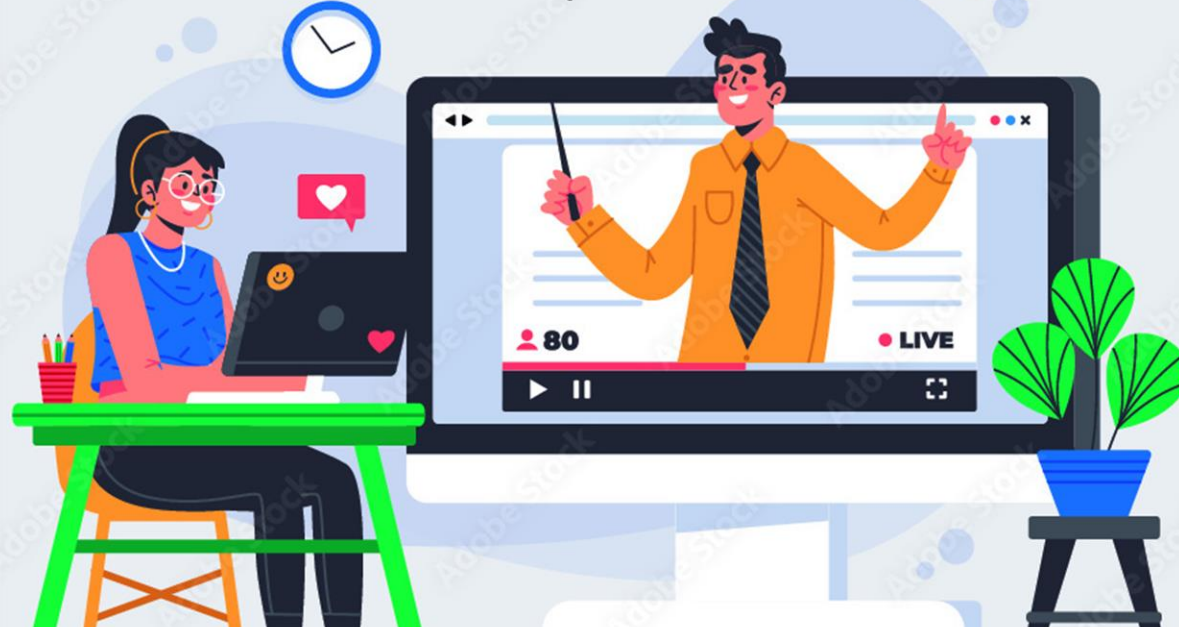
Aşağıdakilerden hangisi öğretmenler için geliştirilen dijital yeterlikler çerçevelerinin ortak bileşenleri arasında yer almaz?

- A) Ölçme ve Değerlendirme
- B) Dijital Dönüşüm
- C) Öğretim Yöntemleri
- D) Öğretim Hedefleri
- E) Mesleki Gelişim



Aşağıdaki ifadelerden hangisi **Teknoloji Destekli Öğrenmeyle ilgili doğru değildir?**

- A) Öğretmenin aktif, öğrencinin ise pasif olduğu öğrenme şeklidir.
- B) Öğrencilerin daha hızlı ve daha fazla bilgiye erişmesine yardımcı olur.
- C) Birden fazla algıya hitap edecek medya ortamlarının kullanılması öğrenmeyi destekleyebilir.
- D) Eğitim ve öğretime bir nedenden dolayı (sağlık, yer, kaynak vs.) erişimi olmayacak öğrencilerin eğitim imkânı sağlar.
- E) Öğrenciye farklı kaynaklarla konuyu pekiştirme imkanı sunar.



Fen Bilimleri Öğretmeni Ferdağ Hanım, flash bellek ya da harici disk olmadan kullandığı dosyaları, uygulama programlarını hatta işletim sistemlerini her yerden ve her cihazdan erişilebilir olmasını istemektedir. Ferdağ Hanım, zaman ve mekân sınırı olmaksızın kendine ait dokümanları ve yazılımları saklamak ve bunlara erişim imkânı elde etmek istemektedir. Bu hususta Bilişim Teknolojileri Öğretmeni Yakup Bey'e danışır.

Yukarıda belirtilen duruma uygun olarak Yakup Bey, Ferdağ Hanım'a aşağıda belirtilen teknolojik imkanlardan hangisini kullanması önerir?

- A) Yapay Zeka
- B) Otonom Araçlar
- C) Mobil ve Bulut Teknolojileri
- D) Nesnelerin İnterneti
- E) Sosyal Ağlar



Değerlendirme etkinlikleri bazen bir dersin başında öğrenci hazırbulunuşluğu veya ön bilgilerini ölçmek için bazen dikkatini canlı tutup motivasyonunu artırmak için ve çoğunlukla da dersin hedeflerine öğrenciler tarafından erişilip erişilmediğini anlamak için gerçekleştirilir. Değerlendirme, öğretimin hedeflerine bağlı olarak birçok farklı formda geliştirilebilir bir etkinliktir.

Aşağıda belirtilen uygulamalardan hangisi değerlendirme etkinliklerinde kullanılmaz?

- A) Kahoot
- B) Socrative
- C) Google Forms
- D) Mentimeter
- E) Canva



Google Forms



Mentimeter

Teknoloji destekli eğitimin vazgeçilmezlerinden birisi öğretim yönetim sistemidir. Bu sistemlerin ortak özelliği içerik sunumu, ders yönetimi, sınav ve test oluşturma, ödev verebilme ve takibi, notlandırma ve içerik paylaşımı yapabilmesidir.

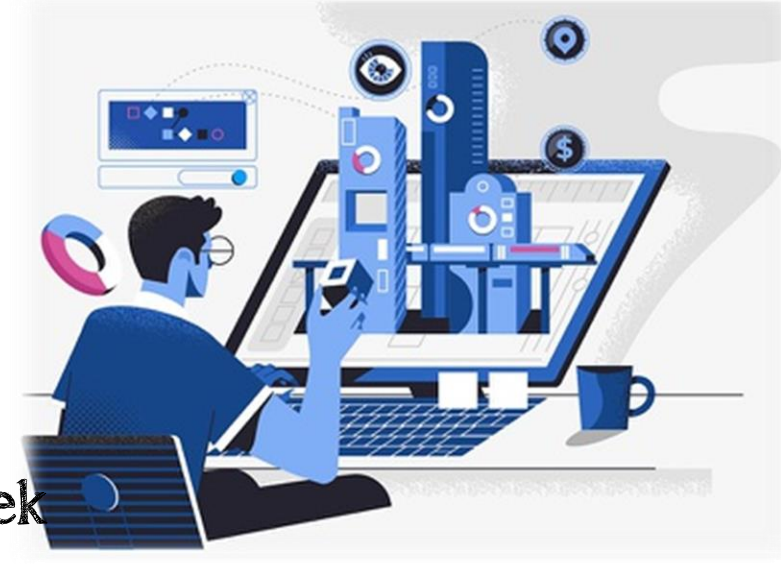
Aşağıdakilerden hangisi öğretim yönetim sistemleri arasında gösterilemez?

- A) Google Analytics
- B) Moodle**
- C) Google Classroom
- D) Sakai LMS
- E) Base LMS



Aşağıdakilerden hangisi öğretim için yetkinliklerle ilişkilendirilmiş dijital teknolojiler çerçevelerinde yer alan **öğretmen dijital yeterliklerinin içerisinde yer almaz?**

- A)** Görsel okuryazarlık araçlarını kullanabilmek
- B)** Etkileşimli video ve animasyon araçlarını kullanabilmek
- C)** Bulut araçlarını etkin olarak kullanabilmek
- D)** Dijital ölçme ve değerlendirme araçlarını kullanabilmek
- E)** Büyük veri analitiği ve yapay zekâ uygulamalarını tasarlayabilmek



DigCompEdu - Eđitimcilerin Dijital Yeterlikleri İin Avrupa erevesinde yer alan, eđitimle ilgili grevleri gerekleřtirirken dijital teknoloji kullanımı ile ilgili geliřtirilmesi gereken tarafların neler olduđu konusunda **retmenin kendine geri bildirim verebilme becerisi ařađıdaki ifadelerden hangisidir?**

- A) Yansıtıcı alıřma**
- B) Kendi Kendine renme**
- C) Dijital Srekli Mesleki Geliřim**
- D) Mesleki İř Birliđi**
- E) Kurumsal İletiřim**



Öğrenci velisi Ali Bey, 10. sınıfta eğitim gören Kazım adlı öğrencinin sosyal ağlar ve internet aracılığıyla bilgi ve iletişim teknolojilerini kullanarak kendi çocuğunu ve sınıf arkadaşlarını rahatsız ettiğini ve şiddet içerikli görsel & işitsel dokümanlarla taciz ettiğini belirterek okul idaresine müracaat etmiştir. Okul İdaresi durumla ilgili olarak disiplin kurulunu acil olarak toplayıp olayı takip edeceklerini belirtmiştir.

Kazım adlı öğrencinin diğer öğrencilere yaptığı davranış aşağıdaki kavramların hangisiyle ifade edilir?

- A) Teknolojik Bağımlılık**
- B) Güvenli Okul**
- C) Siber Zorbalık**
- D) Geleneksel Zorbalık**
- E) Kültürel Uyumsuzluk**



Siber zorbalığın nedenleri arasında intikam alma ya da cezalandırma arzusu, popüler olma arzusu, aile içinde yaşanan sorunlar, düşük öz güven ya da gerçek dünyada elde edilemeyen başarıyı sanal dünyada yakalama arzusu gibi durumlar sayılabilir.

Aşağıdakilerden hangisi siber zorbalığın önlenmesi için yapılacak davranışlardan biri değildir?

- A)** Çocuklarımızın mutlaka şifre kullanmalarını ve bu şifreleri kimseyle paylaşmamalarını sağlamak
- B)** Çocuğumuzun sosyal medya hesaplarında gizlilik ayarlarını uygulamak
- C)** Siber zorbalık yapanları ilgili makamlara bildirmek
- D)** Çocukların çevrim içi aktivitelerini (oyun vb.) gözlemlemek
- E)** Siber zorbalık uygulayanlara anında ve şiddetli karşılık vermek



Aşağıdakilerden hangisi aşırı teknoloji kullanımına karşı ailelerin yapması gereken davranışlar arasında gösterilemez?

- A) Çocukların yaşam amacı edinmesine yardım etmek
- B) Çocuklarla beraber online oyun oynamak
- C) Çocuklara sevgilerini açıkça ve koşulsuz olarak göstermek
- D) Çocukların yaşına uygun sorumluluklar vermek
- E) Çocukların mutlaka bir spor ya da sanat alanında uğraş edinmesini sağlamak



Okullarda şiddeti önlemenin en önemli ve ilk basamaklarından biri risk faktörlerini belirlemeye yönelik çalışmalardır; bu faktörler bilindiğinde bir kişi için ya da okul temelli önleme çalışmaları planlanabilir.

Risk faktörleriyle ilgili olarak aşağıda verilenlerden hangisi doğru değildir?

- A)** Risk faktörleri eklemeli olma eğilimindedir- ne kadar fazla risk faktörü varsa şiddet riski o kadar yüksek olur.
- B)** Farklı risk faktörleri yaşamın farklı noktalarına ilişkindir
- C)** Bazı risk faktörleri, belirli şiddet içeren davranış türlerine özgüdür
- D)** Risk faktörleri, birey, aile, akran grubu, okul ve mahalle seviyeleri dâhil olmak üzere birden fazla düzeyde ortaya çıkmaktadır.
- E)** Bireysel özelliklerle risk faktörleri arasında doğrudan bir ilişki yoktur.



Ahmet babasının iş deęiřiklięi nedeniyle başka bir řehirde yeni bir okula naklini yaptırmıřtır. İlk günlerde yeni okuluna uyum saęlayacaęını düşünmüş olsa da ilerleyen günlerde başka sınıflarda okuyan öğrenciler kendisine hakaret ve tehdit etmiş, okul çıkışında ise onu iterek dövmeye kalkmışlardır.

Ahmet'in yeni okulunda uğradığı řiddet türü ařaęıdakilerden hangisidir?

- A) Planlı řiddet**
- B) Tepkisel řiddet**
- C) Dolaylı řiddet**
- D) Doğrudan řiddet**
- E) Siber řiddet**



Şiddet davranışına maruz kalan çocukların davranışları olumsuz yönde etkilenir. **Aşağıdakilerden hangisi bu etkilerden biri değildir?**

- A) Öz saygıda azalma**
- B) Psikolojik travmada artış**
- C) Stres ve depresyon**
- D) Okul korkusu ve akademik başarı ortalamasında düşüş**
- E) Madde kullanımı**



Başkalarının bakış açısını almak ve onlarla empati kurma becerisi; bireysel ve grup benzerliklerini ve farklılıklarını tanıma ve takdir etme becerisi; toplumsal davranış standartlarını anlama ve uyma becerisi; aile, okul ve toplum kaynaklarını tanıma ve kullanma becerisi.

Yukarıda belirtilen durum Sosyal Duygusal Öğrenme becerilerinden hangisine girmektedir?

- A) Öz-farkındalık**
- B) Öz-yönetim**
- C) Sosyal farkındalık**
- D) İlişki becerileri**
- E) Sorumlu karar verme**



Okullarda şiddet davranışlarının ve disiplin problemlerinin azaltılmasında geleneksel disiplin anlayışına bir alternatif olarak kullanılan yöntemlerden biridir. Sorun yaşayan iki ya da daha fazla kişinin üçüncü bir nötr kişinin yardımıyla sorunu çözmek amacıyla bir araya geldikleri bir süreci içermektedir.

Yukarıda bahsi geçen uygulama aşağıdaki kavramlardan hangisiyle ifade edilir?

- A) Asimilasyon**
- B) Barışyapıcılık/Arabuluculuk Uygulamaları**
- C) Sosyal Duygusal Öğrenme**
- D) Soyutlama**
- E) Tepkisel Şiddet**



- I - Tarafların barışyapıcılık desteęi almaya karar vermeleridir
- II - Tarafların anlaşmaya vardıklarına dair anlaşmayı imzalamaları
- III - Kavganın sonlanması ve tarafların sakinleşmesidir
- IV -Müzakere basamaklarının kolaylaştırılmasıdır

Yukarıda verilen barışyapıcılık aşamalarının doğru sıralaması aşağıdakilerden hangisidir?

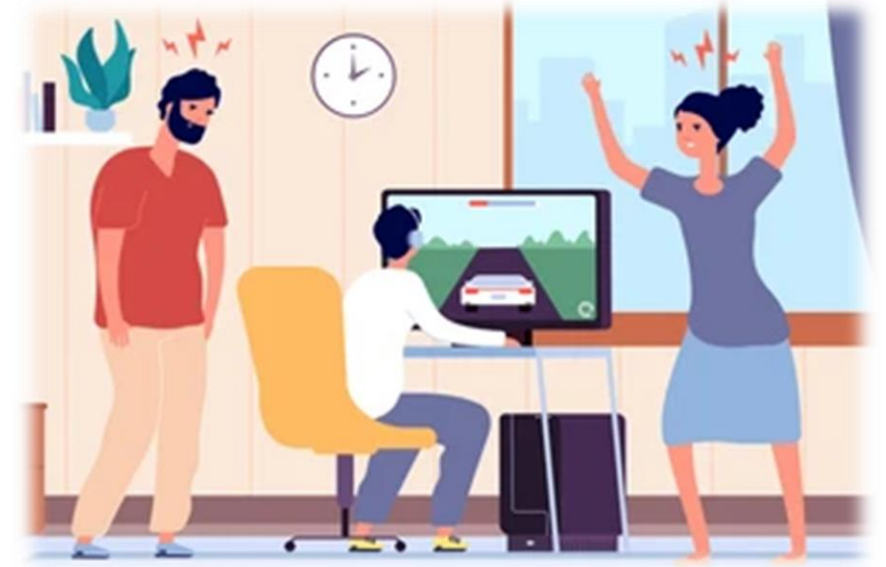
- A) II / I / IV / III**
- B) I / III / II / IV**
- C) III / I / IV / II**
- D) I / II / III / IV**
- E) III / IV / I / II**



Oyun Bağımlılığı bireyleri ekonomik, sosyal, bedensel (sağlık) ve duygusal olarak olumsuz etkilemektedir. Hatta oyun bağımlılığı diğer bağımlılıklara ve istenmeyen alışkanlıklara da neden olmasından dolayı bireyin yaşamında önemli risklere ve travmalara yol açmaktadır.

Aşağıda verilen ifadelerden hangisi oyun bağımlılığını önleyici tedbirlerden değildir?

- A)** Oyun oynama süresi sınırlandırılmalıdır.
- B)** Geceleri oynanan oyunlardan hemen sonra yatmak yerine oynama ve yatma zamanı arasında belli bir süre bırakılmalıdır.
- C)** Çocuğun bilgisayarına ya da telefonuna şifre konulup, cihazı kullanmaları engellenmelidir.
- D)** Spor ve fiziksel etkinliklere katılmayı veya yapmayı teşvik edilmeli veya desteklenmelidir.
- E)** Çocukları oyundan uzaklaştırmak için aile içi ortak etkinlikler düzenlenmelidir.



1-D	21-C	41-D	61-A	81-D	101-A
2-C	22-B	42-C	62-C	82-D	102-C
3-B	23-E	43-B	63-E	83-E	103-E
4-B	24-A	44-E	64-A	84-C	104-A
5-B	25-C	45-A	65-A	85-D	105-E
6-E	26-E	46-C	66-E	86-B	106-A
7-D	27-C	47-C	67-C	87-E	107-C
8-E	28-E	48-E	68-C	88-B	108-E
9-B	29-C	49-C	69-D	89-A	109-B
10-C	30-D	50-E	70-C	90-E	110-E
11-E	31-E	51-B	71-D	91-B	111-D
12-D	32-C	52-C	72-E	92-D	112-E
13-E	33-D	53-C	73-C	93-E	113-C
14-D	34-A	54-E	74-C	94-B	114-B
15-C	35-E	55-A	75-A	95-C	115-C
16-D	36-C	56-E	76-D	96-D	
17-D	37-D	57-D	77-E	97-D	
18-D	38-C	58-B	78-D	98-B	
19-E	39-E	59-E	79-D	99-C	
20-E	40-D	60-C	80-B	100-B	

CEVAP ANAHTARI