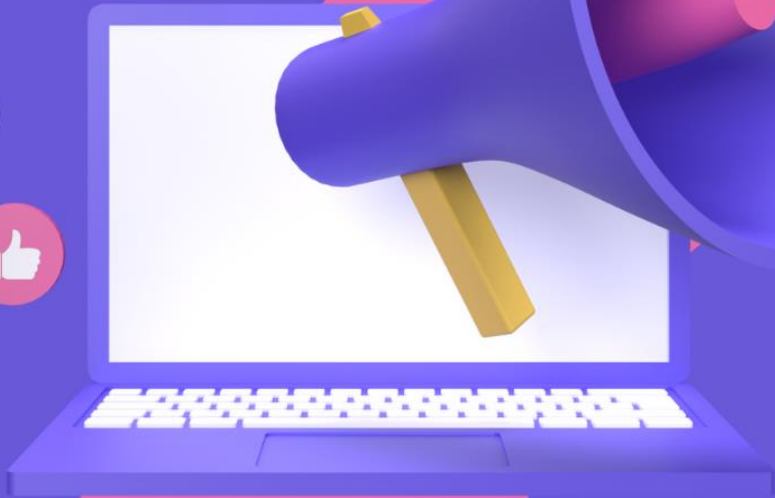


ÖKBS

UZMAN ÖĞRETMENLİK DENEME SINAVI

*DENEME SINAVINDA YER ALAN SORULAR, MİLLİ
EĞİTİM BAKANLIĞININ YAYINLAMISŞ OLDUĞU
ÖRNEK SORULAR KALİTESİNDE OLUP YORUM VE
ÇIKARIM AĞIRLIKTADIR.*



V8LKHOCAM

*Kasım, 2022
Volkan YILMAZ*

**DENEME SINAVINA BAŞLAMADAN AŞAĞIDAKİ
UYARILARI MUTLAKA OKUYUNUZ!**

1. Deneme sınavımız ÖKBS konu dağılımına uygun olarak hazırlanmıştır.

Uzman Öğretmenlik Eğitim Programı Konuları ve Soru Dağılımı		
	Modül	Ağırlık Yüzdesi
1	Öğrenme ve Öğretme Süreçleri	%15
2	Ölçme ve Değerlendirme	%12
3	Özel Eğitim ve Rehberlik	%15
4	Eğitim Araştırmaları ve Ar-Ge Çalışmaları	%10
5	Eğitimde Kapsayıcılık	%12
6	Çevre Eğitimi ve İklim Değişikliği	%10
7	Sosyal Etkileşim ve İletişim	%10
8	Dijital Yetkinlik	%8
9	Güvenli Okul ve Okul Güvenliği	%8

2. Cevap kâğıdınızı siyah kurşun kalemle doldurunuz.

3. Sınav için önerilen süre 150 dakikadır. Kesinlikle bu süreyi aşmayınız.

4. Cevaplamaya istediğiniz sorudan başlayabilirsiniz.

5. Yanlış cevaplar doğru cevapları götürmeyeceği için soruları boş bırakmanız önerilmez.

6. Soru kitapçığının içindeki boş alanları çözümlerinizi için kullanabilirsiniz.

7. Cevabını bilmediğiniz sorular üzerinde fazla zaman kaybetmeden diğer sorulara geçiniz. Zamanınız kalırsa bu sorulara daha sonra dönebilirsiniz.

8. Soru kitapçığı üzerinde yapılp cevap kâğıdına işaretlenmeyen cevaplar değerlendirmeye alınmayacaktır.

9. Cevaplarınızı, cevap kâğıdındaki ilgili soru numarasını dikkate alarak yuvarlağın dışına taşırmadan siyah kurşun kalemle kodlayınız.

10. Değiştirmek istediğiniz bir cevabı, yumuşak silgiyle cevap kâğıdını yıpratmadan temizce siliniz ve yeni cevabınızı kodlayınız.

11. Sınav sonunda her soru 1 puan olmak üzere puanınız hesaplayınız. 70+ puan almanız halinde başarılı sayılacaksınız.

12. Hepinize başarılar dileriz.

13. Bu sınavı isteyen tüm arkadaşlarınıza verebilirsiniz.

1. Farklılaştırılmış öğretim, bireyin öğrenmelerini sağlamak amacıyla öğretim sürecinin boyutlarının her öğrencinin kendi düzeyine uygun öğrenmeye sahip olmasını sağlayacak şekilde düzenlendiği öğretim yaklaşımı olarak tanımlanmaktadır.

Farklılaştırılmış öğretim yaklaşımı aşağıdaki hangi kuramdan etkilenmemiştir?

- A) Piaget'in bilişsel gelişim kuramı
- B) Gardner'ın çoklu zekâ kuramı
- C) Beyin temelli öğretim araştırmaları ve öğrenme stilleri
- D) Vygotsky'nin yakınsal gelişim alanı
- E) John von Neumann'ın oyun kuramı

2. Farklılaştırılmış öğretim yaklaşımının temel ilkeleri yedi tanedir. Ayrıca bu ilkelerin isteğe bağlı olmadığını, aksine farklılaştırmanın arka planındaki felsefeyi, modeli destekleyen araştırmaları ve farklılaştırmanın gerçek bir sınıfta gerçek öğrencilerle çalışılması için gerekli uygulamaları yansıttığını vurgulanmıştır.

Aşağıdakilerden hangisi bunlardan değildir?

- A) Güçlü bir sınıf topluluğu, grup üyelerinin her biri için öğrenmeyi destekler.
- B) Nitelikli öğretim programı bazı sınıfa özeldir.
- C) Esnek sınıf yönetimi, bir sınıftaki tüm öğrenciler için farklılaştırma ve etkili öğrenme için gerekli yapı ve açıklık dengesini sağlar.
- D) Tüm öğrenciler için yüksek öğrenme hedefleri içerir.
- E) Süreç içerisinde devam eden değerlendirme duyarlı öğretim hakkında bilgi verir.

3. Her öğrenci için farklı görevlerin verildiği bir uygulamadır. Bu uygulamada her öğrencinin bir ajandası bulunur. Öğretmen, öğrencilerin ajandalarına çoğunlukla iki haftada tamamlanacak görevler yazar. Öğrenciler bu görevleri sınıfta kendilerine ajanda etkinliği için verilen zamanda tamamlar.

Yukarıda ifade edilen farklılaştırılmış öğretimde kullanılan yöntem hangisidir?

- A) İstasyonlar
- B) Öğrenme Ajandaları
- C) Karmaşık Öğretim
- D) Giriş Noktaları
- E) Öğrenme Sözleşmesi

4. Etkili bir farklılandırmadan söz edilebilmesi için öğrencilerin öğrenme ihtiyaçlarına göre uyarlanmış bir öğrenme ortamının aşağıdaki hangi özelliği içinde barındırması beklenmez?

- A) Öğretmen, öğrencilerin bilişsel, duyuşsal ve fiziksel ihtiyaçlarına uyum sağlar ve yanıt verir.
- B) Öğrenciler hem fiziksel hem de duygusal olarak kendilerini güvende hissederler.
- C) Bireysel farklılıklar doğal ve olumlu kabul edilir.
- D) Öğrenciler, günlük rutinler ve sınıf işleyişi hakkında karar verme sürecine katılmazlar.
- E) Sınıfın fiziksel düzenlemeleri esnektir ve öğrencilerin çeşitli öğrenme seçeneklerine erişimini destekler.

5. 'Burada olmanızdan, sizi daha iyi tanıyacak olmaktan çok memnunuz ve sınıfa önemli deneyimler ve özellikler getirdiğinizin farkındayım. Burayı sizin için değerli bir öğrenme ortamı yapmak için elimden geleni yapmak istiyorum.' şeklinde konuşan Ela öğretmen hangi mesaj türünü kullanmıştır?

- A) Yatırım mesajı
- B) Kalıcılık mesajı
- C) Davet mesajı
- D) Fırsat mesajı
- E) Düşünme mesajı

6. Zeliş Öğretmen öğrencilerini spor karşılaşmaları, halk oyunları, sinema, tiyatro, konferanslar, sergilere getirir ve onlara yeni değerler katar.

Buna göre Zeliş öğretmen hangi program türünü daha fazla tercih etmiştir?

- A) Test edilen program
- B) Örtük program
- C) Ekstra program
- D) Resmî program
- E) Uygulamadaki program

7. Eğitim programları, çalıştaylar, hizmet içi eğitimler, eğitim materyalleri gibi ürün ve hizmetler hakkında bilgi toplamakla yükümlü birey ya da bağımsız kuruluşlar tarafından geliştirilen ve desteklenen bir yaklaşımdır. Dolayısıyla geliştirilecek ürün ve hizmetlerden yararlananların değerlendirme pozisyonunda olmasına dayanır. Burada öncelik verilen değerlendiricinin beklentisidir.

Şeklinde ifade edilen değerlendirme türü hangisidir?

- A) Tüketici / Yararlanıcı Odaklı Değerlendirme
- B) Katılımcı Odaklı Değerlendirme
- C) Yönetime Dayalı Değerlendirme
- D) Hedefe Dayalı Değerlendirme
- E) Uzman Odaklı Değerlendirme

8. Okul dışı öğrenme faaliyetleri, etkinlik öncesi ve sonrası aşamaları da düşünülerek hazırlanması gereken profesyonel bir süreçtir.

Aşağıdakilerden hangisi okul dışı öğrenme ile ilgili yanlış bir bilgidir?

- A) Okul dışı öğrenme ortamları yaparak-yaşayarak öğrenmede önemli bir rol oynamaktadır.
- B) Sınıf ortamına getiremeyeceğimiz öğretim materyallerini yerinde görme, deneme fırsatı yakalanmış olur.
- C) Disiplinler arası bir yaklaşım uygulanır.
- D) Öğrencilerin olayları bir bütün içerisinde görmesi sağlanır.
- E) Ciddi bir hazırlık gerektirmez.

9.

Hasan: Sanal sınıf uygulaması ile öğretmen ve akran geri bildirimine imkân sağlar. Program ara yüzünde video linkleri paylaşılabilir, tartışma forumları açılabilir, öğrencilere ödevler verilebilir, anlık ve gecikmeli geri bildirimler düzenlenebilir. Bununla birlikte öğretmen ve öğrenciler tarafından derslere yönelik sunu materyalleri yüklenebilir ve bu materyallere yönelik geri bildirimler sunulabilir.

Kerem: Öğrencilere anlık geri bildirim verilebilmektedir. Ağırlıklı olarak hatırlama ve anlama düzeyindeki sorulara yönelik geri bildirim sağlayan sistem, sınırlı geri bildirimler için daha uygundur (doğru, yanlış vb.)

Hasan ve Kerem adlı iki öğretmen kullandıkları araçları yukarıdaki şekilde açıklamışlardır.

Buna göre öğretmenler sırasıyla hangi etkili geri bildirim sürecindeki Web 2.0 Aracını kullanmışlardır?

- A) Formative - Socrative
- B) Edmodo- Kahoot
- C) Kahoot -Edmodo
- D) Socrative -Edmodo
- E) Google drive – Kahoot

10.

Öğrenilen bütün davranışlar performansa dökülemeyebilir. Ayrıca öğrenilen bir davranış sonradan ortadan kalkabilir yani sönebilir. Davranışları genel olarak üç grupta toplamak mümkündür.

Alkol, ilaç yorgunluk, hastalık gibi etkenlerle ortaya çıkan; bu etkiler ortadan kalkınca bir daha görülmeyen davranışlar hangi kavram ile ifade edilir?

- A) Doğuştan Gelen Davranışlar
- B) Geçici Davranışlar
- C) Sonradan Kazanılan Davranışlar
- D) Öğrenme Ürünü Olan Davranışlar
- E) Refleksler

11. Bisiklet kullanmayı bilen birinin motosiklet kullanmayı kolay öğrenmesi, araba kullanmayı bilen bir bireyin yeni aldığı başka bir marka arabayı kullanabilmesi gibi örnek verilebilecek terim hangisidir?

- A) Olumlu Aktarma
- B) Olumsuz Aktarma
- C) İleriye ket vurma
- D) Geriye ket vurma
- E) GÜdülenme

12.

Kelimenin tam anlamıyla etkileşimli bir deneyimdir. Öğrenciler, her biri belirli bir öğrenme stiline uyacak şekilde tasarlanmış çeşitli farklı içerik ortamları aracılığıyla çevrim içi pratik yaparak çevrim dışı dersleri pekiştirir.

Yukarıdaki parçada özelliği verilen yaklaşım hangisidir?

- A) Tam Öğrenme
- B) Sunuş yoluyla Öğrenme
- C) Buluş Yoluyla Öğrenme
- D) Harmanlanmış Öğrenme
- E) İşbirlikçi Öğrenme

13.Trabzon Vakfıkebir’de yaşadığı köyde hiçbir eğitim almamasına rağmen birçok yabancı dili konuşabilen Bayram Ali Bey’e bunu nasıl başardığı sorulmuş.

Bayram Ali Bey’in planlanmamış şekilde kendi kendine öğrendiğini ifade etmesi hangi öğrenmeye örnektir?

- A) Formal öğrenme
- B) İnfomal öğrenme
- C) Non-Formal öğrenme
- D) Yapılandırılmış öğrenme
- E) Zorunlu öğrenme

14.Öğrencinin dört işlem becerisini alışverişte kullanması, derste “Satın alacağı ürünleri belirlenen standartlara göre değerlendirir.” kazanımı sonrası, marketten alacağı ürünlerdeki üretim ve son kullanma tarihlerine dikkat etmesi hangi öğretim ilkesine uygundur?

- A) Ekonomiklik İlkesi
- B) Aktüalite İlkesi
- C) Açıklık İlkesi
- D) Somuttan Soyuta İlkesi
- E) Transfer İlkesi

15.

Asel Gülce Öğretmen yapacağı deney için malzemenin pahalı olması üzerine kendi imkânları ile uygun maliyetli bir tasarım yapmış ve deneyini gerçekleştirmiştir.

Yukarıda anlatılan öğretim ilkesi aşağıdakilerden hangisidir?

- A) Öğrenciye Görelik İlkesi
- B) Ekonomiklik İlkesi
- C) Somuttan Soyuta İlkesi
- D) Yaparak Yaşayarak Öğrenme İlkesi
- E) Açıklık İlkesi

16.Aslı Türkçe dersindeki sınavdan 70 alırsa geçer ifadesindeki “70” aşağıdaki kavramlardan hangisine örnektir?

- A) Ölçme
- B) Değerlendirme
- C) Örneklem
- D) Ölçüt
- E-) Karar

17.Aşağıdakilerden hangisi Dünya ekonomik forumuna göre 2025 yılında çalışanların sahip olması gereken temel becerilerden değildir?

- A) Yaratıcılık, orijinallik
- B) Karmaşık problem çözme
- C) Teknoloji bağımlılığı
- D) Liderlik ve sosyal etki
- E) Eleştirel düşünme ve analiz

18.Yurdumuzu dünyanın en mamur ve medeni memleketleri seviyesine çıkartacağız. Milletimizi en geniş refah vasıta ve kaynaklarına sahip kılacağız. Millî kültürümüzü muasır medeniyet seviyesinin üstüne çıkartacağız.

Buna göre parçadaki ifade hangi hedef türüne örnek olarak gösterilebilir?

- A) Özel
- B) Genel
- C) Yakın
- D) Şahsi
- E)Uzak

19. Bir eğitim programında yer alan program içeriğinin, hedef ve hedef davranışlarla, iki boyutlu bir çizelge üzerinde gösterilmesine “Belirtke Tablosu” ismi verilir. Sınama durumlarının ve eğitim durumları özünü oluşturur.

Belirtke tablosu hazırlayan bir öğretmen testin hangi özelliğini araştırmayı hedeflemiştir?

- A) Kapsam Geçerliliği
- B) Ölçüt Dayanaklı Geçerlilik
- C) Yapı Geçerliliği
- D) Yordama Geçerliliği
- E) Zamandaş Geçerlilik

20. Manavın terazisinin bozuk olması sebebiyle her tartma işleminde kilogram başına 61 gram fazla tartmaktadır.

Bu güne kadar manav yüzlerce insana farklı farklı kilolarda tartımlar yapmış ve hatasını çok sonra fark etmiştir. Manavın ölçümlerine karışan hata türü hangisidir?

- A) Sabit hata
- B) Rastlantısal hata
- C) Tesadüfi hata
- D) Sistemik hata
- E) İstendik hata

21. Bir maddenin yanıtını verilen seçenekler arasından bulunmayı gerektiren sınav türüdür. Yazılması uzmanlık gerektirir.

Aşağıdakilerden hangisi çoktan seçmeli maddelerin özelliklerinden biri değildir?

- A) Puanlama objektiftir.
- B) Çeldirme mantığı temellidir.
- C) Çok sayıda soru sorulabilir.
- D) Üst düzey bilişsel becerilerle ilgili madde yazmak zordur.
- E) Sistemik hata karışma ihtimali çok yüksektir.

22.

Kamil Öğretmen: Öğrencinin yalnızca sahip olduğu bilgiyi değil, aynı zamanda zihninin nasıl işlediğini anlamam gerekiyor.

Güzin Öğretmen: Ama öğrenci sınırlı bir bilgiye sahipse soruyla ilgisi olmayan, aklına estiği gibi uzun cevaplar yazabilir.

Kamil ve Güzin öğretmen hangi test yöntemi üzerinde fikir alışverişi yapıyorlardır?

- A) Cümle Tamamlama Soruları
- B) Kısa Cevaplı Sorular
- C) Yazılı Yoklama
- D) Eşleştirme Maddeleri
- E) Çoktan Seçmeli Sorular

23.

Veysel: Ben 15 yaşında iken PISA'ya katıldım.

İbrahim: Ben 1996 yılında iken PISA'ya katıldım.

Dursun: Ben PISA da matematik çözdüm.

Osman: PISA 3 yıllık döngüde yapılır.

Kerem: Ben PISA da fen okuryazarlığı çözdüm.

Yukarıdaki açıklamalara göre hangi öğrenci doğru bilgi vermemektedir?

- A) Veysel
- B) İbrahim
- C) Dursun
- D) Osman
- E) Kerem

24.Aşağıdakilerden hangisinde sadece ölçme işleminden söz edemeyiz?

- A) Altınay matematik sınavından 70 aldı.
- B) Sude okuma yarışmasında 3. Oldu.
- C) Ayşe 50 tane kalem aldı.
- D) Beyza 50 kg fındık topladı.
- E) Yeşim, Türkçe dersinde 70 puan alarak geçmiştir.

25.Muhammet Öğretmen dersine girdiği sınıflarda, Sosyal sınavından yüksek alan öğrencilerin LGS'den de yüksek puan alacağını belirtmiştir.

Rıdvan öğretmenin bu ifadesi hangi geçerlilik türü kapsamındadır?

- A) Yapı geçerliliği
- B) Kapsam geçerliliği
- C) Yordama geçerliliği
- D) Zamandaş geçerliliği
- E) Görünüş geçerliliği

26.Tuğba Öğretmen hazırladığı sınavda soruların dilinin açık net olmaması nedeniyle öğrencilerin soruların büyük çoğunluğunu yanlış yaptığı gözlenmiştir.

Bu durum hangisi ile ifade edilir?

- A) Ölçme yapan kişiden kaynaklı hata
- B) Ölçme aracından kaynaklanan hata
- C) Öğrenciden kaynaklanan hata
- D) Fiziksel ortamdan kaynaklanan hata
- E) Ölçmede sabit hata

27.Almanca öğretmeni Kenan Bey, yaptığı sınav sonrası düşük puanları görünce tüm öğrencilere aldıkları puanın %20si kadar puan eklemiştir.

Buna göre öğretmenin yaptığı hata türü hangisidir?

- A) Sabit hata
- B) Sistematiik hata
- C) Tesadüfi hata
- D) Rastgele hata
- E) Null hata

28.“Eski yollar yeni nesillerde işe yaramamaktadır ”sözü ile anlatılmak istenen aşağıdakilerden hangisidir?

- A) Konu merkezli öğretime devam edilmelidir
- B) Öğretim odaklı olmak gerekir.
- C) Eğitim anlayışımız yalnızca konu merkezli olmamalıdır.
- D) Bireyin öğretime ağırlık verilmeli eğitime değil.
- E) Önemli olan kitabın ve malzemenin öğrenilmesidir.

29.Aşağıdakilerden hangisi rehberlik kavramı için yanlıştır?

- A) Rehberlik bir süreçtir.
- B) Rehberlik bireye yardım etme işidir.
- C) Rehberlik yardımı bireye dönüktür.
- D) Rehberlik amatör bir yardımdır
- E) Rehberliğin esası bireyin kendini gerçekleştirmesine yardım etmektir.

30.Okuldaki yöneticilerin ve diğer öğretmenlerin ortak bir rehberlik anlayışına sahip olmalarını sağlamaya yönelik çalışmalar yapan Soner Öğretmen hangi rehberlik hizmetini sunmaktadır?

- A) Müşavirlik
- B) İzleme
- C) Araştırma ve Değerlendirme
- D) Oryantasyon
- E) Psikolojik Danışma

31.Liseyi yeni kazanan ve okula ilk defa gelen öğrencileri okulu gezdiren, bölümleri ve çalışanları anlatan ve okul hakkında bilgiler veren bir öğretmen hangi rehberlik hizmetini çocuklara sunmuştur?

- A) Yöneltilme ve Yerleştirme
- B) Müşavirlik
- C) Araştırma ve Değerlendirme
- D) Oryantasyon
- E) Çevre ve Veli ile İlişkiler

32. Aşağıdakilerden hangisi öğretmenin bireyi tanıma nedenlerinden biri değildir?

- A) Sınıf içi ilişkileri düzenlemek ve geliştirmek
- B) Öğrencileri belli bir mesleğe yerleştirmek, bu meslekle ilgili davranışları kazanmalarına yardım edebilmek
- C) Öğrencilerin gerçekçi benlik algıları geliştirmelerine yardımcı olabilmek
- D) Ünite planı yapmak ders etkinliklerini düzenlemek, uygun ölçme ve değerlendirme yöntem ve tekniklerini kullanmak
- E) Öğrencinin sağlıklı kişilik geliştirmesine, kendini gerçekleştirebilmesine yardımcı olmak

33. Sene başı kurul toplantısında, bir yıl öncesi değerlendirilirken Durmuş öğretmen, rehberlik servisinin yaptığı çalışmalarda öğretmenin eğitim almamasına rağmen bazı testleri uyguladığını söylemiştir.

Yapılan eleştiri ilgili rehber öğretmenin hangi ilkeye ters davrandığını ifade eder?

- A) Duyarlık ve Hoşgörü
- B) Toplumsal sorumluluk
- C) Yetkinlik sınırları
- D) Sürekli gelişim
- E) Başkalarına zarar vermeme

34. Naz Öğretmen öğrencilerine

- Serbest zaman eğitimi verme
- Serbest zamanlarını değerlendirme olanakları sunma
- İlgilere göre çeşitli sosyal ve kültürel etkinlikler planlama

Çalışmalarını yapması öğrenci kişilik hizmetlerindeki hangi alanla ilgilidir?

- A) Sosyal yardım
- B) Sağlık hizmetleri
- C) Müşavirlik
- D) Sosyal - kültürel hizmetler
- E) Özel eğitim ve özel yetiştirme

35. Bildirim Yükümlülüğü ile ilgili hangi ifade yanlıştır?

- A) Tehdit, şantaj, cinsel içerikli bir istismar, suça veya uyuşturucu kullanımına teşvik durumu varsa yerine getirilir.
- B) ilgili durumlarda sadece öğretmenlerin bildirim yükümlülüğü bulunmaktadır.
- C) İhmal ve istismar şüphesi bildirim yükümlülüğünün yerine getirilmesi için yeterlidir.
- D) Gizlilik ilkesine dikkat edilerek vaka ile ilgili birimler olaydan haberdar edilmelidir.
- E) İl/İlçe Sosyal Hizmetler Merkezi Müdürlüğü aranabilecek yerler arasında yer alır.

36.Genellikle tutarsız ve güvensizdirler. Çocuklarıyla yakından ilgilenirler. Pek bir şey istemezler. Kural koymazlar, cezalandırmadan kaçınırlar.

Yukarda anlatılan anne baba tutumu aşağıdakilerden hangisidir?

- A) İhmalkâr anne-baba
- B) Destekleyen anne-baba
- C) İzin verici anne-baba
- D) Otoriter anne-baba
- E) Demokratik anne-baba

37.Zihinsel yetersizliği olan öğrenciler ile ilgili aşağıdaki ifadelerden hangisi söylenemez?

- A) 22 yaşından önce ortaya çıkar.
- B) Uyumsal davranışlarda önemli sınırlılıklar vardır.
- C) Zihinsel işlevlerde sınırlılık vardır.
- D) Hafif, orta ve ağır olmak üzere üç gruba ayrılır.
- E) Zekâ düzeyi puanları 70 ve altıdır

38. Özel eğitim ihtiyacı olan her öğrenci için yerleştirildikleri eğitim ortamında bireyselleştirilmiş eğitim programı (BEP) oluşturulması yasal bir zorunluluktur.

Aşağıdakilerden hangisi BEP programının içeriğinde yer alması gereken temel öğelerden biri değildir?

- A) Öğrencinin demografik özelliklerinin tanımı
- B) Öğrencinin eğitsel performans düzeyinin tanımı
- C) Ailenin istekleri
- D) Uzun ve kısa dönemli hedefler
- E) Öğretim yöntem ve materyalleri

39.Öğretimini öğrencilere göre uyarlamak isteyen bir öğretmen bazı alanlarda düzenlemeler yapabilir. Bu düzenlemeleri gerçekleştiren bir öğretmenin sınıf yönetimi de olumlu yönde etkilenecektir.

Aşağıdaki seçeneklerden hangisi bu düzenlemelere yanlış örnek teşkil eder?

- A) Kılık kıyafetsel düzenlemeler
- B) Sürece yönelik düzenlemeler
- C) Sınıf iklimine yönelik düzenlemeler
- D) Fiziksel düzenlemeler
- E) İşleyişle ilgili düzenlemeler

40.Sınıf öğretmeni olan Durmuş Öğretmen belli bir dönemde öğrenciler ile ilgili Mebbis'te bir form doldurur ve öğrencilerini Bilsem sınavlarına sokacağını söyler.

Durmuş öğretmen hangi aşamayı yerine getirmektedir?

- A) Aday gösterme aşaması
- B) Tarama aşaması
- C) Detaylı bir ölçme
- D) Bireyle ilgili karar verme
- E) Özel yeteneği keşfetme

41.İlköğretim ve ortaöğretim çağındaki özel yetenekli öğrencileri normal eğitim programlarından arta kalan zamanlarda eğiterek potansiyellerini geliştirmek amacıyla geliştirilen BİLSEM modeli hangi uygulamaya iyi bir örnektir?

- A) Okul sonrası uygulamalara
- B) Okul öncesi uygulamalara
- C) Okul içi uygulamalara
- D) Öğle arası uygulamalara
- E) Keyfi uygulamalara

42.Özel yeteneklilerle çalışan öğretmenlerde beklenen özellikler vardır.

Aşağıdakilerden hangisi bunlardan değildir?

- A) Öğrencinin görevlerini onun düzeyine ve hızına uygun vermelidir.
- B) Ödevlerde tekrarlara ve alıştırmalara ağırlık vermelidir.
- C) Farklı öğrenme ve öğretme teknikleri, malzeme ve araç-gereç kullanmalıdır.
- D) Tartışma, proje ve drama çalışmalarına önem vermelidir.
- E) Analiz, sentez ve değerlendirme basamaklarını içeren çalışmalar yapılmalıdır.

43.Araştırılabilir nitelikte iyi bir problemin ve soruların özelliklerinden hangisi yanlış verilmiştir?

- A) Çok fazla zaman, para veya enerji harcanarak araştırılabilirliktir.
- B) Anlamlı olmalıdır. Araştırılmaya değer olmalı ve araştırıldığında ise ilgili alana bilgi ve deneyim veya uygulama adına katkı getirebilirliktir.
- C) Açık ve anlaşılır olmalıdır. Okunulduğunda herkes tarafından anlaşılabilirliktir. Problemden yer alan kavramlar veya değişkenler açık ve net bir biçimde ifade edilmelidir.
- D) Sınanabilir, test edilebilir, ölçülebilir olmalıdır. Diğer bir deyişle tartışmalı sorular olmamalıdır.
- E) Çok geniş veya çok dar kapsamlı olmamalıdır.

44.Sınav puanı, kardeş sayısı ve ağırlık ölçüleri gibi Değişkenin özelliği sayı ve miktar olarak açıklanabiliyorsa bu kavramı hangi tanım açıklar?

- A) Nitel değişken
- B) Nicel değişken
- C) Bağımsız değişken
- D) Sürekli değişken
- E) Değişmeyen değişken

45 Etik; iyi davranış sergileme, toplumsal olarak iyi ve kötünün ayrımını yapma, mesleki olarak benzer iyi davranışı benimseme ve kötü davranıştan sakınma olarak açıklanabilir. Bilimsel araştırma etiği; genel bilimsel araştırma etiği, araştırmacı katılımcı etiği ve yayın etiği olarak sınıflandırılabilir.

Yayın etiği başlığı altında aynı çalışmaya başka başka yerlerde yayımlamak hangi kavram ile açıklanabilir?

- A) Uydurma
- B) Aşırma
- C) Dilimleme
- D) Çarpıtma
- E) Dublikasyon

46.Temel amacı çalışma hakkında okuyucuya bilgi vermek olan ve aynı zamanda çalışmanın genel yapısını yansıtmaya açısından da önemli olan bölüm hangisidir?

- A) Özet bölümü
- B) Giriş bölümü
- C) Başlık
- D) Bulgular bölümü
- E) Tartışma bölümü

47.Aşağıdakilerden hangisi Telif hakları (copyrights) kategorilerinden değildir?

- A) İlim ve edebiyat eserleri
- B) Musiki eserleri
- C) Güzel sanat eserleri
- D) Tasarım eserleri
- E) Sinema eserleri

48. Fikri ve sınai mülkiyet hakları, ilişkin tüm özgün tasarımların (örneğin ürünler, yöntem, doküman, eser, vb.) ve bilgilerin (açık, örtük) kullanım, dağıtım, yayım ve satış gibi haklarıdır.

Fikri ve sınai haklar ile ilgili hangi seçenek hatalı bilgi vermiştir?

- A) Her ikisi de sürelidir.
- B) Her ikisinin ihlali durumunda hukuki işlem hakkı doğar.
- C) Her ikisinin de alınma, satılma devredilme hakları mevcuttur.
- D) İzinsiz çoğaltılması her iki hak için de suç unsurudur.
- E) Her ikisinin gaspı durumunda sadece tazminat ödemesi ile karşı karşıya kalınabilir.

49. "Öğretmenlerin dijital okuryazarlık düzeyleri nedir?"

Sorusunu araştırmak isteyen Fatih Bey hangi tür araştırma sorusunu araştırmaktadır?

- A) Korelasyonel
- B) Karşılaştırmalı
- C) Betimsel
- D) Kapsayıcı
- E) Ayrımcı

50. Evren, soruları cevaplamak için ihtiyaç duyulan verilerin elde edildiği büyük gruptur.

Adıyaman'da lise düzeyinde eğitim gören öğrencilerinin oyun bağımlılığını belirlemeye yönelik bir araştırma için evren aşağıdakilerden hangisidir?

- A) Türkiye'de lise düzeyinde eğitim gören öğrenciler
- B) Adıyaman'da her kademedede eğitim gören öğrenciler
- C) Adıyaman'da lise düzeyinde eğitim gören öğrenciler
- D) Türkiye'de her kademedede eğitim gören öğrenciler
- E) Adıyaman'da Cumhuriyet lisesinde eğitim gören öğrenciler

51.

Gerek tezler gerek bilimsel makalelerde genellikle hangi kuruluş tarafından hazırlanan yazım kuralları kullanılmaktadır?

- A) İspanyol Psikoloji Derneği
- B) Çin Psikoloji Derneği
- C) Türk Psikoloji Derneği
- D) Japon Psikoloji Derneği
- E) Amerikan Psikoloji Derneği

52. Alanyazın taraması; araştırma problemini sınırlandırmaya yardımcı olur, araştırmanın önemini belirlemeye katkı sağlar, yöntemin geliştirilmesine katkı sağlar, yapılacak araştırmanın sonuçlarının yorumlanmasına yardımcı olur. Alanyazın taraması sürecinde temel amaç mümkün olduğunca birincil kaynaklara ulaşmaktır.

Buna göre aşağıdakilerden hangisi bu amaca uygun bir kaynak değildir?

- A) Araştırma raporları
- B) Derleme makaleleri
- C) Tezler
- D) Araştırma makalelerinin yayınlandığı dergiler
- E) Özgün kitaplar

53.“ Bu sefer pozisyonun daha iyi. Sahaya daha iyi yerleştin” şeklinde geri bildirim sunan Kemal öğretmen hangi geri bildirim türünü kullanmıştır?

- A) Çaba geri bildirimi
- B) Kapsayıcı geri bildirim
- C) Farklılaştırılmış geri bildirim
- D) Betimleyici geri bildirim
- E) Düzeltici geri bildirim

54.Karmaşık bir beceri içeren etkinlikleri onu oluşturan küçük parçalara bölerek veya basamak sayısını azaltarak kapsamını çocuğa göre sınırlandırmak hangisine örnektir?

- A) Etkinlikleri Çeşitlendirme
- B) Değerlendirmeyi Çeşitlendirme
- C) Etkinlikleri Basitleştirme
- D) Çocukların Tercihleri
- E) Ölçmeyi Çeşitlendirme

55. Okuldaki demokratik katılım süreçlerinde öğrenciler kendileri gibi düşünmeyen, değişik bakış açılarına sahip kişilerle bir arada ortak çalışmalar yaparlar. Böylece insanlar arası farklılıkların zenginlik ve çeşitlilik olarak saygı çerçevesinde kabul görebileceğini öğrenirler.

Kendi sınıfının demokratik bir sınıf olup olmadığını anlamak isteyen İrem öğretmenin kendine hangi soruyu sorması beklenmez?

- A) Sınıf kurallarını çocuklarla nasıl oluşturabilirim?
- B) Öğrenciler benim tarafından verilen kararları sorgulayabilmekte midir?
- C) Öğrenciler rahat bir şekilde duygu ve düşüncelerini özgürce ifade edebiliyor mu?
- D) İçerik ve öğretim ile ilgili kararları birlikte nasıl verebiliriz?
- E) Beni dinlemeyen çocuklara nasıl ceza verebilirim?

56. Kapsayıcı eğitim, kişinin kendi içindeki ve diğer kişilerle arasındaki farklılıkları dikkate alarak bütün öğrencilerin ihtiyaçları doğrultusunda ilgili destek ve eğitim hizmetlerinden yararlanması yoluyla birlikte öğrenmelerini destekleyen bir eğitim yaklaşımıdır.

Aşağıdakilerden hangisi Kapsayıcı Eğitimin Bileşenlerinin Önemi arasında yer almaz?

- A) Kapsayıcı eğitim bileşenlerinin tamamı çocuğu merkeze alır.
- B) Kapsayıcı eğitim çocuklara bireyselleştirilmiş destekler sunar.
- C) Eğitim ortamında aidiyeti geliştirir.
- D) Eğitim ortamında sosyal ilişkileri geliştirir.
- E) Bazı çocukları ön plana çıkarır.

57. Okullarımızda rampaların olması, tırabzanların/merdivenlerin çocuklara göre yapılması gibi fiziksel engellerden arındırılarak sınıfın her noktasının tüm çocuklar tarafından kullanılabilir olması, öğrenmeyi desteklemeye yönelik çeşitli türde etkinliklere izin veren şekilde sınıf ortamının düzenlenmesi hangi kavram ile ifade edilir?

- A) Katılım
- B) Destek
- C) Yönetim
- D) Uyum
- E) Erişim

58.Aşağıdakilerden hangisi Kapsayıcı eğitimin önemi arasında yer almaz?

- A) Çocukların güçlü yanlarını öne çıkarır.
- B) Bazı çocukların gelişimini ve akademik başarısının yükselmesini destekler.
- C) Sivil katılım, istihdam ve toplum hayatını kapsayıcı hâle getirir.
- D) Tüm çocukların toplumsal yaşama katılımını sağlar.
- E) Ayrıştırıcı eğitim ortamlarının doğurabileceği ayrımcı yaklaşımların önüne geçer.

59.Tüm çocukların “eğer”siz ve “ama”sız genel eğitim sınıflarında bir arada bulunması hangi kavram ile ifade edilebilir?

- A) Kapsayıcı eğitim
- B) Tam eğitim
- C) Bilişsel Eğitim
- D) Okul dışı eğitim
- E) Yaygın eğitim

60. Ritüeller, derin anlam içeren süreçler ya da günlük rutinlerdir. Teknik bir eylemden daha fazlasıdır. Her okulda sabah alınan yoklamadan öğlen okuldan dağılmaya kadar yüzlerce alışkanlık vardır. Bu rutin olaylar okulun misyon ve değerleriyle birleştirilebilirse okula ruh kazandırılır ve kültürel bağlantılar güçlendirilir.

Aşağıdakilerden hangisi Okulların açıldığı ilk günlere özgü karşılama ritüelleri arasında örnek olarak gösterilemez?

- A) Oryantasyon
- B) Okuma bayramı
- C) Hoş geldin mektupları
- D) Hoş geldin etkinlikleri
- E) Müfredat gecesi

61.Türkiye özelinde bakıldığında aşağıdakilerden hangisi de dezavantajlı gruplar arasında gösterilemez?

- A) Engelli çocuklar
- B) Ruhsal ve davranışsal bozukluğu olan çocuklar
- C) İstismara maruz kalan çocuklar
- D) Özel ders alabilen çocuklar
- E) Az gelişmiş bölgelerdeki/kırsal kesimdeki çocuklar ve gençler

62. Mülteci “ırkı, dini, milliyeti, belli bir sosyal gruba mensubiyeti veya siyasi düşünceleri nedeniyle zulüm göreceği konusunda haklı bir korku taşıyan ve bu yüzden ülkesinden ayrılan ve korkusu nedeniyle geri dönemeyen veya dönmek istemeyen kişi”dir.

Mülteci grupların eğitimindeki sorunların çözümünde okulların tedbir alması hangi düzeyle ifade edilir?

- A) Mikro Düzey
- B) Mezo Düzey
- C) Makro Düzey
- D) Alt düzey
- E) Üst düzey

63. Defne, okullarına yeni gelen yabancı arkadaşının Türkçeyi asla öğrenemeyeceğini söylüyor.

Buna göre Defnenin söyle ve davranışı aşağıdakilerden hangisini örnekler?

- A) Ön yargı
- B) Pozitif ayrımcılık
- C) Damgalanma
- D) Kalıpyargılar
- E) Streotipler

64. Fatma Öğretmen veli toplantısında tartıştığı velinin çocuğunu derslerde geri plana atmış ve onu yok saymıştır.

Söz konusu “Yok sayma” hangi ayrımcılığın en belirgin biçimlerindendir?

- A) Pozitif ayrımcılık
- B) Nötr ayrımcılık
- C) Dolaylı ayrımcılık
- D) Doğrudan ayrımcılık
- E) Cinsiyet ayrımcılığı

65. Yeryüzünün herhangi bir yerinde uzun yıllar boyunca gözlenen tüm hava koşullarının ortalama özelliklerinin yanı sıra, bu olayların yaşanma sıklıklarının zamansal dağılımlarının, gözlenen uç değerlerin, şiddetli olayların ve tüm değişkenlik çeşitlerinin bireşimi; tanımını hangi kavram karşılar?

- A) İklim
- B) İklimsel değişiklik
- C) Meteoroloji
- D) Aridite
- E) Step

66. Dünyanın geri kalanından iki ila üç kat daha hızlı ısınan ve iklim değişikliğine karşı en savunmasız bölgeleri neresidir?

- A) Afrika
- B) Çöller
- C) Ekvator
- D) Kutuplar
- E) Amazonlar

67. Yerkürenin hareketleri hangi seçenekte doğru olarak verilmiştir?

- A) Formasyon, revolusyon ve presesyon
- B) Rotasyon, revolusyon ve darmosyon
- C) Rotasyon, revolusyon ve osesyon
- D) Rotasyon, revolusyon ve presesyon
- E) Rotasyon, solüsyon ve presesyon

68.Şehir merkezlerinin daha sıcak olması renkli kıyafetlerin ve araçların sıcağı çekmesi ve dağıtmasının enerji dengesine yaptığı pozitif artış hangi kavram ile açıklanır?

- A) Sera etkisi
- B) Doğal sera etkisi
- C) Kuvvetlenen sera etkisi
- D) KDB
- E) UDB

69.Aşağıdakilerden hangisi Türkiye'nin iklim politikasının önemli konu başlıkları arasında gösterilemez?

- A) 2053 Net Sıfır Emisyon Hedefi için Uzun Vadeli Stratejinin hazırlanması
- B) Yeşil organize sanayi ve yeşil endüstri bölgelerinin yaygınlaştırılması
- C) İklim yatırımlarını kolaylaştırmak ve yönlendirmek için Ulusal İklim Stratejisinin oluşturulması
- D) Barışçıl ve kapsayıcı toplumlar tesis edilmesi
- E) Emisyon Ticaret Sisteminin hazırlanması

70.İnsan faaliyetleri sonucunda doğanın ve yaşam alanlarının kirlenmesi kavramı hangisidir?

- A) Çevre kirliliği
- B) Akıl kirliliği
- C) İnsan kirliliği
- D) Çöpleşme
- E) Kentleşme

71.Aşağıdakilerden hangisi hava kirliliğinin nedenleri arasında değildir?

- A) Fabrika bacalarından salınan zehirli gazlar
- B) Taşıtların egzozlarından havaya yayılan zararlı gazlar
- C) Evlerden ve sanayi kuruluşlarından çevreye bilinçsizce atılan atıklar.
- D) Taş ocaklarından çevreye yayılan tozlar
- E) Kalitesiz kömür kullanımı sonucunda bacalardan yayılan zararlı gazlar

72.Dünya Doğayı Koruma Vakfı tarafından plastik atıklar konusunda hazırlanan bir rapor, Akdeniz'in hangi risk ile karşı karşıya kaldığını vurgulamaktadır?

- A) Yağmur denizi
- B) Müsilaj denizi
- C) Soda denizi
- D) Plastik denizi
- E) Kanalizasyon denizi

73. Atıkların geri dönüşüm ve geri kazanım süreci içinde değerlendirilmeden bertarafı hem maddesel hem de enerji olarak ciddi kaynak kayıpları yaşanmasına neden olmaktadır. Dünya üzerindeki nüfus ve yaşam standartları artarken tüketimde de kaçınılmaz şekilde bir artış yaşanmakta ve bu durum doğal kaynaklarımız üzerindeki baskıyı artırarak dünyanın dengesini bozmakta, sınırlı kaynaklarımız artan ihtiyaçlara yetişememektedir. Bu durum göz önüne alındığında, doğal kaynakların verimli kullanılmasının önemi daha da ortaya çıkmaktadır. Bu nedenledir ki son yıllarda tüm dünyada bu uygulama çalışmaları hem bireysel hem kurumsal hem de belediye genelinde yaygınlaşmaktadır.

İsrafın önlenmesini, kaynakların daha verimli kullanılmasını, atık oluşum sebeplerinin gözden geçirilerek atık oluşumunun engellenmesi veya en aza indirilmesi, atığın oluşması durumunda ise kaynağında ayrı toplanması ve geri kazanımının sağlanmasını kapsayan atık yönetim felsefesi olarak tanımlanan kavram hangisidir?

- A) Temiz Atık
- B) Sıfır Atık
- C) Temiz Çevre
- D) Farklılaştırılmış Çevre
- E) Çevre Bilinci

74. Gezeğenin sınırlarının aşılmasına yol açan insanlığın bugün içinde yaşadığı sistem, hangi sürdürülebilir olmayan ekonomi döngüsüne dayanmaktadır?

- A) Döngüsel Ekonomi
- B) Geri Dönüşüm Ekonomisi
- C) Ev Ekonomisi
- D) Memur Ekonomisi
- E) Doğrusal Ekonomi

75. Kişiler arasında, duygu, düşünce, bilgi, haber alışverişi, duygu, düşünce, bilgi ve haberlerin, akla gelebilecek her türlü biçim ve yolla kişiden kişiye karşılıklı olarak aktarılmasına iletişim denir.

Aşağıdakilerden hangisi iletişimin öğeleri arasında yer almaz?

- A) Kaynak
- B) Hedef
- C) Mesaj-ileti
- D) Ölçme
- E) Kanal

76. Yazılı iletişim, konuşma imkânın bulunmadığı veya her hangi bir konuda konuşulmadığı durumlarda, kullanılan iletişim türüdür.

Aşağıdakilerden hangisi yazılı iletişim araçlarından değildir?

- A) Raporlar
- B) Tutanaklar
- C) Makaleler
- D) Özetler
- E) Beden Dili

77. Yazma, dört temel dil becerisinden biridir. İnsanoğlu, yazının icadından sonra, binlerce yıldır konuşmanın yanı sıra yazı denilen sistemle de iletişim kurmuştur. Yazının icadı insanlık tarihinin en büyük sıçraması olarak kabul edilir. Çünkü insanoğlunun birikimleri yazı sayesinde nesilden nesile aktarılacak günümüze ulaşabilmiştir. Sözlü aktarım, yazı kadar kalıcı olamamıştır. Yazı sayesinde tarihten haberdar olunmuş. bilim ve kültürün sonuçları uygulama alanına sokularak hayata geçirilmiştir.

Yazıya atfedilen değeri hangi atasözü açıklar?

- A)) “Akılsız başın cezasını ayaklar çeker.”
- B) “Damlaya damlaya göl olur.”
- C) “Sakla samanı gelir zamanı.”
- D) “Söz uçar yazı kalır.”
- E) “Dost ile ye iç alışveriş yapma

78. Johari penceresi, insanların kendileri ve başkalarıyla ilişkilerini daha iyi anlamalarına yardımcı olan bir tekniktir. Psikologlar Joseph Luft (1916–2014) ve Harrington Ingham (1916–1995) tarafından 1955'te oluşturulmuştur.

"Yâr" deyince, kalem elden düşüyor

Gözlerim görmüyor, aklım şaşıyor

Lambada titreyen alev üşüyor

Aşk kâğıda yazılmıyor, Mihriban

diyen Musa EROĞLU bu sevdasını kimseye söylememiştir.

Musa Eroğlu'nun durumu Johari Penceresi'nde hangi başlık ile karşılanır?

A) Kör alan

B) Bilinmeyen alan

C) Açık alan

D) Gizli alan

E) Sosyal alan

79.Furkan Öğretmen: Prof. Dr. Üstün Dikmeni dinlerken inanılmaz keyif alıyorum. Her işimi bırakıp sadece onu dinliyorum. O kadar güzel şeyler anlatıyor ki.

Buna göre söylenenden keyif almaya odaklanılan dinleme türü hangisidir?

A) Takdir edici dinleme

B) Kapsamlı dinleme

C) Kritik değerlendiren dinleme

D) Vurgulu dinleme

E) Katılımcı dinleme

80. Nasreddin Hoca eşekten düşer." Hoca, şöyle bir sağına soluna baktıktan sonra büyüklerden kimselerin olmadığını görünce eşe dosta rezil olmamak için; "Çocuklar, eşekten düşmedim, ben zaten eşekten inecektim." deyiverir. Kendinizi benim yerime koyun çocuklar diyerek yerden kalkar.

Nasreddin Hoca'nın ayağa kalkarken çocuklardan istediği kavram aşağıdakilerden hangisi ile açıklanır?

A) Anlayış

B) Saygı

C) Sevgi

D) Hoşgörü

E) Empati

81.Öğretmenler odasındaki fotokopi makinesine kâğıt koymak isteyen Ahmet öğretmen yanlışlıkla bütün kâğıtları yere düşürmesi üzerine

Sebahat Öğretmen: Biraz dikkatsizsin.

Nisa Öğretmen: Sakarin tekisin.

İfadelerinde bulunmuşlardır.

Buna göre iki öğretmenin kullandığı ifade türü sırasıyla aşağıdakilerden hangisidir?

A) Etkin - Edilgin dil

B) Ego zedeleyici dil - Ego geliştirici dil

C) Empati - Ego geliştirici dil

D) Ego geliştirici dil – Ego zedeleyici dil

E) Ben Dili – Ego zedeleyici dil

82.Kendisini dinlemeyen Öğrencisini uyaran Kamuran öğretmen öğrencisine 'Bu davranışın beni incitti, üzüldüm! 'demesi hangi dili kullandığını belli eder?

- A) Sen dili
- B) Ben dili
- C) Biz dili
- D) O dili
- E) Ego zedeleyici dil

83.Bu iklimde, yönetici örgütte resmî ve sistemli bir iş yapmak için kendini çalışanlarından uzak tutar.

Şeklinde açıklaması yapılan iklim çeşidi hangisidir?

- A) İdareci iklim
- B) Açık iklim
- C) Özerk iklim
- D) Samimi iklim
- E) Kapalı iklim

84.Yöneticinin çalışanları yönlendirmede etkili olmadığı, onların kişisel zenginlikleri ile ilgilenmediği, iş birliğinin olmadığı; grup başarısının minimum düzeyde olduğu resmî bir örgüt iklimi söz konusudur.

Şeklinde açıklaması yapılan iklim çeşidi hangisidir?

- A) İdareci iklim
- B) Açık iklim
- C) Özerk iklim
- D) Kapalı iklim
- E) Babacan iklim

85.Yüzlerce ders kitabı ve materyali MEB tarafından dijital ortama aktarıldı.

Yukarıdaki bilgi dijital çağla ilgili hangi kavramı örneklemektedir?

- A) Dijital dönüşüm
- B) Dijitalleşme
- C) Dijitalleştirme
- D) Dijital ayak izi
- E) Dijital kimlik

86.“Bilgi, bilişim ve ağ teknolojilerinin birlikte kullanımıyla bir varlığın özelliklerinde önemli değişiklikleri tetikleyerek iyileştirmeyi / geliştirmeyi amaçlayan bir süreç” **olarak tanımlanmakta olan kavram hangisidir?**

- A) Dijitalleştirme
- B) Dijital dönüşüm
- C) Dijitalleşme
- D) Dijital vatandaşlık
- E) Dijital kimlik

87.Yağız öğretmen, yeni teknolojilerin eğitimde uygulanmasının sınırlılıkları, güçlü ve zayıf yanları hakkında yorum yapabilir; tahminlerde bulunabilir, yeniliklerin yayılmasında lider rolü alarak genç eğitimcilere de rol model olabilirler.

Bu durumda Yağız öğretmenin DigCompEdu çerçevesinde hangi seviyede olduğu söylenebilir?

- A) A1
- B) A2
- C) B1
- D) C1
- E) C2

88. Makine öğrenmesi için kullanılan birçok tekniğin ortak adıdır ve her bir teknik farklı algoritmalar ile aynı problemin çözümü üzerinde çalışır. İnsan zekâsını taklit ederek işleyen ve tanımlanan görevleri yerine getiren makineler ve sistemler olarak açıklanabilir.

Yukarıda açıklaması yapılan teknolojik yenilik hangisidir?

- A) Otonom Araçlar
- B) Veri Bilimi
- C) Blok Zincir
- D) Yapay Zekâ
- E) Nesnelerin İnterneti

89. Bu yeterlikte öğretmenlerin bulut teknolojilerini kullanarak bilgi toplulukları kurmaları ve dijital araçları kullanarak her yerde öğrenmeyi desteklemeleri hedeflenir. Öğretmenlerden zamandan ve mekândan bağımsız öğrenme için çevrim içi öğrenme ortamlarını oluşturmaları, çevrim içi iş birliği araçlarını kullanarak bilgi toplulukları içinde ve arasında bilgi alışverişini sağlamaları, dijital araçlar kullanarak öğrencilerin bilgi topluluklarına yaptığı katkıları takip etmeleri ve öğrencileri kendi dijital araçlarını geliştirmeleri için teşvik etmeleri beklenmektedir.

Parçaya göre özellikleri verilen kavram hangisidir?

- A) Uygulama
- B) Ekleme
- C) Dönüşüm
- D) Öz yönetim
- E) Politika uygulama

90. Son yıllarda yaygınlaşan Robot süpürgeler ve bir çok makine akıllı ev sistemi ile entegre çalışabiliyor. Eve gitmeden evi temizleyip yemeği bile ısıtabiliyorsunuz.

Bu durum hangi teknolojik kavram ile karşılanır?

- A) Bulut teknolojileri
- B) Nesnelerin interneti
- C) Finans teknolojileri
- D) İleri imalat teknolojileri
- E) Arttırılmış gerçeklik

91. Robotik kol ile pick&place uygulamaları yüksek hız ve yüksek hassasiyet ile birlikte pinpoint doğruluğunda tekrarlanabilirliği yüksek verimli robotik kol ile yapılan pick&place uygulamalarıdır.

Vakum, manyetik, mekanik veya elektromekanik tutucular ile ürünleri bir noktadan diğerine taşınmasının ve/veya taşınması sırasında işlenmesini sağlayan sistemlerdir.

Yüksek hızlı alma ve yerleştirme robotları verimliliği yanı sıra üretim maliyetlerini düşürerek ergonomik rahatlık ve esneklik sunmaktadır.

Bu gelişme hangisine örnek teşkil eder?

- A) Veri bilimi
- B) Yapay zekâ
- C) İleri imalat teknolojileri
- D) Nesnelerin interneti
- E) Blok zincir

92. İçerisinde bulundurdıkları otomatik kontrol sistemleri sayesinde bir sürücüye ihtiyaç duymadan yolu, trafik akışını ve çevresini algılayarak sürücünün müdahalesi olmadan seyir halinde gidebilen otomobiller günümüzde dikkatleri üzerine çekmiştir.

Son yıllarda yaygınlaşan bu teknoloji hangisine örnek olarak gösterilebilir?

- A) İleri imalat teknolojileri
- B) Veri bilimi
- C) Blok zincir
- D) Otonom araçlar
- E) Nesnelerin interneti

93. Siber zorbalık, dijital teknolojiler kullanılarak gerçekleştirilen zorbalıktır. Bu tür zorbalıklar sosyal medyada, mesajlaşma platformlarında, oyun platformlarında ve cep telefonlarında görülebilir. Hedef seçilen kişileri korkutmaya, kızdırmaya ya da utandırmaya yönelik olarak tekrarlanan bir davranıştır.

Siber zorbalık ve yapılma nedenleri için hangi ifade yanlış olur?

- A) Siber zorbalar yüksek özgüvene ve bilince sahiptir.
- B) Daha fazla izleyiciye ulaşacağını düşünür.
- C) Yazını etkisinin daha büyük olduğuna inanır.
- D) Siber zorba bulunamayacağını düşünür.
- E) Siber zorbaların, sanal dünyada başarı yakalama amaçları vardır.

94. Güvenli bir okul, eğitim-öğretim faaliyetlerinin korkudan, şiddetten ve endişeden arınmış, keyifli bir ortamda gerçekleştirilebileceği bir mekândır. Böyle bir ortam, her öğrencinin kendisini özen görmekte ve kabul edilmiş hissettiği bir eğitim iklimi sağlar. Okul güvenliği ve olumlu okul iklimi günümüzde oldukça önemli bir yer tutmaktadır.

Aşağıdakilerden hangisi güvenli okulun özellikleri arasında değildir?

- A) Etkili okul yöneticiliği
- B) Güven hissi
- C) Doğal afetlerden uzak olma
- D) Sadece akademik başarıyı dikkate alma
- E) Çatışma riskinden uzak olma

95. Bir kişinin, bir başka kişiyi kasıtlı ve düzenli olarak rahatsız etmesi, zarar verme amacını taşıyan eylemlerde bulunması, incitmesi ya da korkutması olarak tanımlanabilecek zorbalık, bugün özellikle sosyal medya mecralarında yoğun bir biçimde yaşanmaktadır. Dijital platformlar, dijital ortamlar ve sosyal medya mecraları aracılığıyla rahatsızlık verme eylemi olarak tanımlanabilecek olan siber zorbalık, özellikle gençler arasında daha sık gözlemlenmektedir ve muhakkak tedbirler alınmalıdır.

Siber zorbalığa karşı alınacak tedbirler ile ilgili hangisi yanlıştır?

- A) Elektronik cihazlarda mutlaka şifre kullanılmalı
- B) Sosyal medya hesaplarında gizlilik ayarları mutlaka uygulanmalı
- C) Çocuklar siber zorbalara mutlaka yanıt vermeli
- D) Ebeveynlerin çocukların oyun aktivitelerini takip etmeleri sağlanmalı
- E) Öğrenci ve ailelere siber zorbalık seminerleri düzenlenmeli

96. Saęlıkta řiddet, aile ii řiddet, sporda řiddet, okulda řiddet, sokakta řiddet, evde řiddet, iř yerinde, kadına, ocuęa, erkeęe, hayvana, tařınabilir/tařınamaz mala karřı řiddet, medyada řiddet, duygusal, fiziksel, psikolojik, ekonomik řiddet... Ü nokta koyuyorum ünkü bu liste bu řekilde uzayıp gider. řiddet, ne kadar olumsuz ve eęreti bir olgu olsa da hayatımızın her alanına nüfuz etmiřtir.

Ülkemizde öęrenciler arasında yapılan řiddet arařtırmalarında ilk sırada yer alan řiddet türü hangisidir?

- A) Lakap takma
- B) Söylenti yayma
- C) Vurma – itme
- D) Göz ardı etme
- E) Gruba katılmasına izin vermeme

97. Güvenli okulun sadece fiziksel tedbirler ve okullarda kolluk mevcudiyeti ile saęlanamayacağı düşünce si son yıllarda yaygınlık kazanan bir yaklaşım hâlini almıřtır. Buna baęlı olarak 2019 yılında Millî Eęitim Bakanlığı ve İçişleri Bakanlıęının ortaklařa yürüttüęü Eęitim ve Güvenlik Projesinde “güvenli eęitim iletiřimi” kavramı geliştirilmiřtir. Güvenli eęitim iletiřimi, zorunlu öęrenim aęındaki bireylerin eęitim hayatlarında karřılařabilecekleri güvenlik sorunları ile ilgili tüm paydařlar arasında gerekleřen iletiřimsel süreç ve becerileri kapsamaktadır.

Hangisi güvenli eęitim iletiřimi için bařvurulabilecek yöntemlerden biri olamaz?

- A) Dedikodudan kaçmak
- B) Ödün vermeye rıza gösterebilmek
- C) Gizlilięe önem vermemek
- D) Duruma uygun iletiřim tonunu belirlemek
- E) Okulun iletiřim olanaklarını bilmek

98.Yabancı uyruklu öğrenciler aynı ülkeden gelmiş olsalar da çoğu dışarıdan tek tip olarak görülebilmektedirler. Oysaki bireysel-sosyal, kültürel, inanç ve yaşam felsefesi, etnik köken gibi farklılıklardan dolayı bu öğrencilerin ilgi alanları, hobileri, deneyimleri ve tercih edilen sosyalleşme yolları farklılık gösterebilmektedir

Bu durum hangi kavramın önemini ortaya koymaktadır?

- A) Okul güvenliği
- B) Farklılıklarda farkındalık
- C) Sosyal uyum
- D) Topluma uyum
- E) Bireysel farkındalık

99.E-sporun bağımlılık riskini artırdığını vurgulayan Yeşilay Bilim Kurulu Üyesi Prof. Dr. Osman Tolga Arıcak, çocuk ve gençlerin riskli grupta olduğunu belirtiyor. Oyun bağımlılığının şiddeti normalleştirdiğine ve kumar bağımlılığına yol açabileceğine dikkat çeken Prof. Dr. Arıcak, anne-babasıyla ilişkisinde sorun olan çocukların özellikle risk altında olduğunu ifade ediyor.

Aşağıda verilen Oyun bağımlılığı bilgilerinden hangisi yanlış bir ifade olur?

- A) Her oyun bağımlılık yapmaz.
- B) Her oyun aynı etkiyi yapmaz.
- C) Oyun bağımlılığı genetik ve çevresel faktörlere göre değişebilir.
- D) Bazı oyunlar sosyalleşme de sağlayabilir.
- E) Sanal oyun bağımlılığı açık ve net olarak fark edilebilir.

100.

Teknoloji bağımlılığı telefon, bilgisayar, akıllı cihazlar, oyun konsolları, tabletler ve benzeri gibi dijital aygıtların aşırı ve kontrolsüz kullanılması sebebiyle ortaya çıkan bir bağımlılık türüdür. Tıpkı sigara bağımlılığı ya da alkol bağımlılığı gibi ruha zarar verecek düzeydedir

Teknoloji bağımlılığı karşısında hangisinin yapılması doğru olmaz?

- A) Ebeveynler çocuklara olumlu anlamda rol model olmalı
- B) Beraber kitap okunmalı
- C) Ebeveynler çocukla beraber oyun oynamalı
- D) Süreç odaklı başarı desteklenmeli
- E) Ebeveynler çocukların arkadaşlarını seçmeli

- **Sınavınız bitmiştir.**
- Lütfen cevaplarınızı kontrol ediniz.
- Bu deneme ücretsizdir ve çoğaltılabilir.
- Sonucunuzu Sınavın yazarı ve öğretmen Volkan Yılmaz'a muhakkak iletiniz.
- Instagram: **V8lkanhocam**

CEVAP ANAHTARI

1	E	26	B	51	E	76	E
2	B	27	B	52	B	77	D
3	B	28	C	53	D	78	D
4	D	29	D	54	C	79	A
5	C	30	A	55	E	80	E
6	C	31	D	56	E	81	D
7	A	32	B	57	E	82	B
8	E	33	C	58	B	83	C
9	B	34	D	59	A	84	D
10	B	35	B	60	B	85	C
11	A	36	C	61	D	86	B
12	D	37	D	62	B	87	E
13	B	38	C	63	A	88	D
14	E	39	A	64	C	89	C
15	B	40	A	65	A	90	B
16	D	41	A	66	D	91	C
17	C	42	B	67	D	92	D
18	E	43	A	68	C	93	A
19	A	44	B	69	D	94	D
20	D	45	E	70	A	95	C
21	E	46	C	71	C	96	A
22	C	47	D	72	D	97	C
23	B	48	E	73	B	98	B
24	E	49	C	74	E	99	E
25	C	50	C	75	D	100	E



DEĞERLİ ÖĞRETMENLERİM

Beşli deneme seti Türkiye'nin en büyük yayınevlerinden olan Dizgi yayınevi tarafından hazırlandı ve siz değerli öğretmenlerime olabilecek en düşük fiyatla

KARGO DÂHİL 88 TL ye sunuldu.

- ✓ 5 adet deneme setimiz
- ✓ Tamamen yeni ve güncel sorular
- ✓ %100 MEB pdf odaklı
- ✓ Özel hazırlanmış Optik formlu
- ✓ % 100 Örnek sorular ile uyumludur.
- ✓ MEB sınavları şeklinde kitapçıklara basılmış olup her deneme yaklaşık 28 sayfadır.

☛ Bir haftada 2 baskı tükenmiştir ve son baskı bu hafta yapılacak olup satışa kapanacaktır.

Hepinize başarılar dilerim.

Volkan YILMAZ

İçerik Üreticisi/Öğretmen