



**KAPAKLI KAYMAKAMLIĞI**  
**Emine Penbeten Adal Anaokulu**

**2024-2028 STRATEJİK PLANI**



## EMİNE PENBETEN ADAL ANAOKULU

### 2024-2028 STRATEJİK PLANI

#### İSTİKLAL MARŞI



### İSTİKLAL MARŞI

Karımı, sönmez bu şafaklarda yüzen al sancak;  
Sönmeden yurdumun üstünde tüten en son ocak.  
O benim milletimin yıldızıdır, parlayacak;  
O benimdir, o benim milletimindir ancak.

Çatma, kurban olayım, çehreni ey nazlı hilâl!  
Kahraman ırkıma bir gül! Ne bu şiddet, bu celâl?  
Sana olmaz dökülen kanlarımız sonra helâl...  
Hakkıdır, Hakk'a topa, milletimin istiklâl!

Bir vatanın bekledi hür yaza dım, hür yaza dım,  
Hangi çığır bana zincir vuracakmış? Şaşarım!  
Kükremiş sel gibiyim, bendimi çiğner, aşarım;  
Yırtarım dağları, enginlere sığmam, taşarım.

Arkadaş! Vurduma dıkkalar uğratma, sakın.  
Sırtı et gövdeni, düşün bu haysiyet alın.  
Doğacaktır sana va'dettikleri günler Hak'ın,  
Küm bile, belki yarın, belki yarından da yakın.

Garbin âfakını sarmışsa çelik zırhı duvar,  
Benim iman dolu göğsüm gibi serhaddim var.  
Uksun, kaim ol! Nahi böyle bir imanı boğar,  
"Medeniyet!" dediğin tek diğ kalmış canavar!

Kim bu cennet vatanın uğruna olmaz ki feda?  
Şühedâ fışkıracak toprağı sıksan, şühedâ!  
Canı, canânı, bütün vatanı ahın da Hüda,  
Etmesün tek vatanımdan beni dünyada cüda.

Bağ'ın yerleri "toprak!" diyerek geçme, tanı:  
Doğun altındaki binlerce kefensiz yatanı,  
Sen şehit olgusun, inçleme, yankır, atanı;  
Verme, dünyaları alsan da, bu cennet vatanı.

Ruhumun senden, İlahi, şudur ancak emeli:  
Değmesin mabedimin göğsüne nâmahrem eli,  
Bu ezanlar-ki şahâdetleri dinin temeli,  
Ebedî yurdumun üstünde benim inlemeli.

O zaman veda ile bin secde eder - varsa - taşım,  
Her cerhordan, İlahi, başınıp kanık yajım,  
Fajrın ruh-i mücerred gibi yerdan nâ'ym;  
O zaman yükselerek arşa değer belki başım.

Dağların sen de şafaklar gibi ey yarı hilâl!  
Olun artık dökülen kanlarımın hepsi helâl!  
Ebediyen sana yok, ırkıma yok izmihlâl!  
Hakkıdır, hür yaza dım, bayrağımın hünyar!  
Hakkıdır, Hakk'a topa, milletimin istiklâl!

Mehmet AKİFERSOY

## ATATÜRK'ÜN GENÇLİĞE HİTABESİ



### **Ey Türk Gençliği!**

Birinci vazifen, Türk istiklâlini, Türk Cumhuriyetini, ilelebet, muhafaza ve müdafaa etmektir.

Mevcudiyetinin ve istikbalinin yegâne temeli budur. Bu temel, senin, en kıymetli hazinendir. İstikbalde dahi, seni bu hazineden mahrum etmek isteyecek, dahilî ve haricî bedhahların olacaktır. Bir gün, İstiklâl ve Cumhuriyeti müdafaa mecburiyetine düşersen, vazifeye atılmak için, içinde bulunacağın vaziyetin imkân ve şerâitini düşünmeyeceksin! Bu imkân ve şerâit, çok nâmûsait bir mahiyette tezahür edebilir. İstiklâl ve Cumhuriyetine kastedecek düşmanlar, bütün dünyada emsali görülmemiş bir galibiyetin mümessili olabilirler. Cebren ve hile ile aziz vatanın, bütün kaleleri zaptedilmiş, bütün tersanelerine girilmiş, bütün orduları dağıtılmış ve memleketin her köşesi bilfiil işgal edilmiş olabilir. Bütün bu şerâitten daha elîm ve daha vahim olmak üzere, memleketin dahilinde, iktidara sahip olanlar gaflet ve dalâlet ve hattâ hıyanet içinde bulunabilirler. Hattâ bu iktidar sahipleri şahsî menfaatlerini, müstevlilerin siyasi emelleriyle tevhit edebilirler. Millet, fakr ü zaruret içinde harap ve bîtap düşmüş olabilir.

Ey Türk istikbalinin evlâdı! İşte, bu ahval ve şerâit içinde dahi, vazifen; Türk İstiklâl ve Cumhuriyetini kurtarmaktır! Muhtaç olduğun kudret, damarlarındaki asil kanda mevcuttur!

*Mustafa Kemal Atatürk  
20 Ekim 1927*



## SUNUŞ

Okul öncesi eğitimi; 4-5 yaş grubundaki çocukların bedensel, zihinsel, duygusal ve sosyal yönden gelişmelerini destekleyen, onları toplumun kültürel değerleri doğrultusunda yönlendiren ve temel eğitim bütünlüğü içinde temel eğitime hazırlayan örgün eğitimin ilk basamağıdır. Öğrenim yaşantısının ilk ve en önemli basamağı olan bu dönemde edinilen beceriler yaşantının bütün evrelerini etkiler. Kurumun yüklenmiş olduğu bu büyük sorumluluğun tüm çalışanlar açısından bilinmesi ve çalışmalara doğru yön verebilmesi ancak stratejik plan ile mümkündür. “Stratejik Plan” kurum çalışanları açısından şeffaflık ve yarınını bilmektir. Nereye gideceğini bilemeyenlere kimse yol gösteremez ve yardımcı olamaz. Hedefi belli olan, hedefe ulaşmak için kaynağı belirlenmiş, insan kaynakları planlanmış, iş ve işlemlerin aşama aşama gerçekleştirileceği sürecin önceden belli olduğu ve bilindiği bir kurumun başarılı olması daha kolay olur. Bu nedenle Kurumlar, gelecekte de var olmak için ve kendilerini var oldukları durumdan daha iyi yerlere taşıyacak fırsatları yakalamak, muhtemel tehditlerden korunmak için geleceklerini planlamak zorundadır.

Emine Penbeten Adal Anaokulu olarak temel hedefimiz geleceğimizin teminatı olan çocuklarımızı, özgüveni gelişmiş, kendini ifade eden, sorumluluk alan ve aldığı sorumluluğu taşıyabilen, kendisi ve çevresiyle barışık, mutlu, çevreye duyarlı, milli ve manevi değerleri benimsemiş bireyler olarak yetiştirmektir. Öncelikli hedefe yönelik belirlenen stratejik amaçlar doğrultusunda okulumuzun 2024-2028 yıllarına ait stratejik planı hazırlanmıştır. Katılımcı bir anlayışla oluşturulan Stratejik Plan ile okulumuzun eğitim kalitesinin daha da güçlendirilmesi hedeflenmiştir. Stratejik Planda belirlenen hedeflerimize ne ölçüde ulaştığımız her yılsonunda gözden geçirilerek gerekli revizyonlar yapılacaktır.

Stratejik planda belirlenen hedeflere ulaşmamızın okulumuzun kurumsallaşma sürecine çok önemli katkılar sağlayacağına inanıyor, planın hazırlanmasında emeği geçen Stratejik Plan ekibine ve uygulanmasında yardımcı olacak tüm iç ve dış paydaşlara teşekkür ediyorum.

Nurbanu ÇELİK  
Okul Müdürü

## STRATEJİK PLAN EKİBİ GİRİŞ YAZISI

Bilgi ve teknolojinin hızla yayıldığı günümüz dünyasında bilginin yorumlayıcısı ve dağıtıcısı olan okullar hayati bir önem arz etmektedir. Okullar çağın gelişmelerine yön vermesi bakımından stratejik öneme sahip örgütlerin başında gelmektedir. Bu sebepten dolayı okulların işlevselliğini en etkin şekilde gerçekleştirmede önemli olabilecek faktörlerden biride okullarda hazırlanan stratejik planlardır.

Son yıllarda stratejik planlar, hızlı değişim ve bunun getirdiği sorunlara çözüm üretme sürecinde sıklıkla kullanılmaktadır. Stratejik planlamanın eğitime uygulanması çabalarının geleneksel planlamaya alternatif olarak çıktığı görülmektedir. (Aksu,2002;Bircan,2002)

Latince ”yol, çizgi ” anlamına gelen strateji, Türkçede sürdürme, gönderme, götürme anlamında kullanılmaktadır. (Erdem,1998,43) Stratejik planlama ise bir örgütün paydaşlarının geleceklerini hayal etme ve bu geleceği başarmak için gereken işlem ve uygulamaları eleştiren bir süreç olarak tanımlanabilir. (Goodstein ve diğerleri,1993)

Toplumda eğitimin hem nicel hem de nitel gelişimi açısından verimlilik, şeffaflık, yenilik ve değişimleri takip etme, eğitimde sürdürülebilirlik ve hesap verilebilirlik gibi durumların dikkate alınması gerekmektedir.

Bizde bu bilinçle kurum olarak hedef, amaç ve önceliklerimizi belirlemiş şeffaf ve etkin bir kurum olma doğrultusunda çalışmalarımızı sürdürmekteyiz. Tüm paydaşların katılımını sağlamayı, riskleri fırsatlara dönüştürmeyi, yeni stratejiler geliştirmeyi, okul vizyonunun gerçekleşmesine katkıda bulunmayı, ekip olmayı ve çıkan sorunları ortak akıl kullanarak çözmeyi hedefledik. Okulumuz bu hedefler doğrultusunda hareket ederek önemli noktalarda yaptığı değerlendirmelerle okul gelişimine katkı sağlayacağı inancındadır.

**Emine Penbeten Adal Anaokulu Stratejik Planlama Ekibi**



## İçindekiler Tablosu

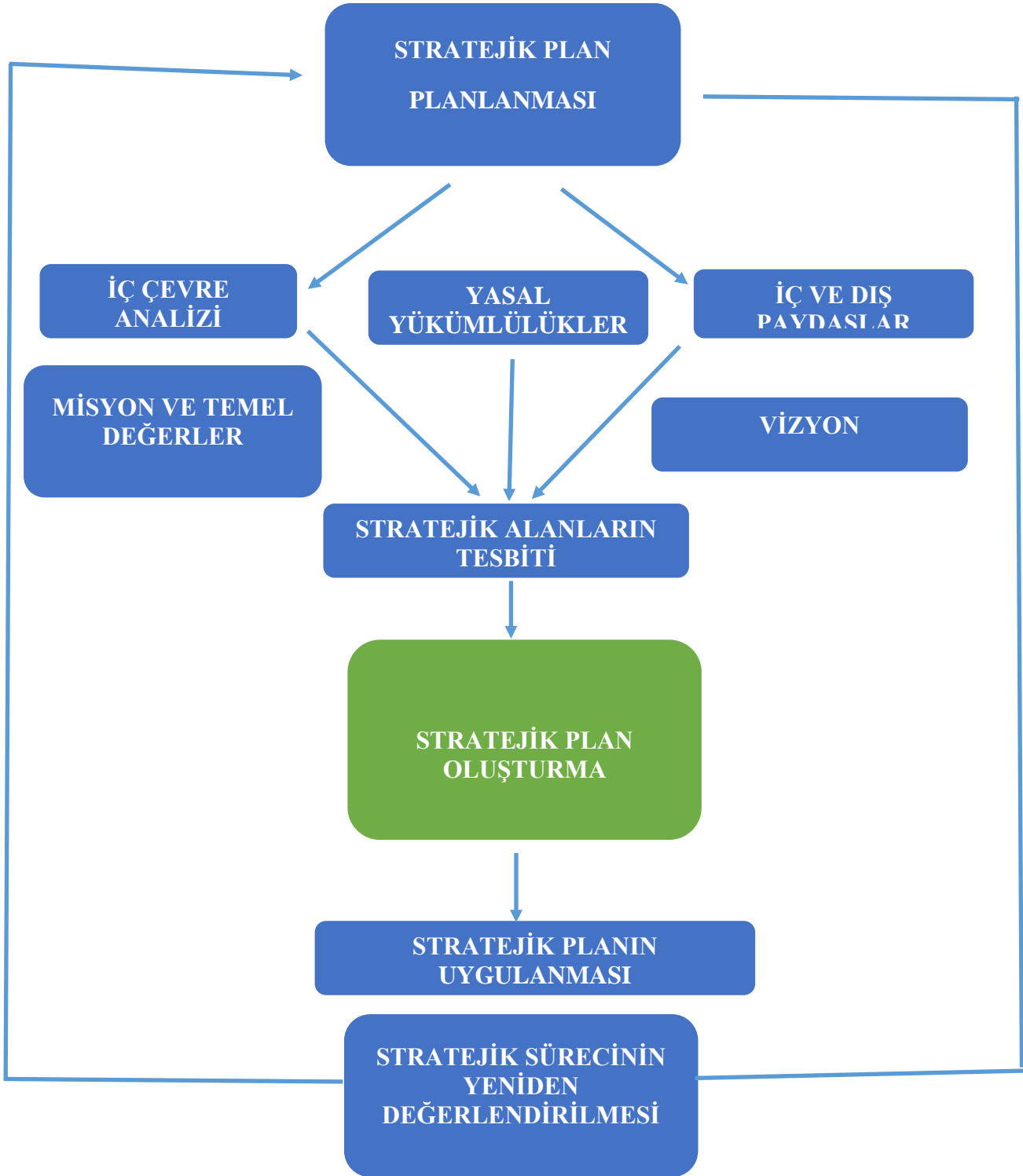
İSTİKLAL MARŞI.....	2
ATATÜRK'ÜN GENÇLİĞE HİTABESİ.....	3
KURUM AMİRİNİN SUNUŞ YAZISI.....	<b>Hata! Yer işareti tanımlanmamış.</b>
STRATEJİK PLAN EKİBİ GİRİŞ YAZISI.....	5
1. BÖLÜM.....	7
1.STRATEJİK PLAN HAZIRLIK SÜRECİ.....	7
1.1. STRATEJİK PLANLAMA SÜRECİ BÖLÜMÜ.....	8
1.2. YASAL ÇERÇEVE.....	9
1.4. STRATEJİK PLAN ÜST KURULU VE STRATEJİK PLAN EKİBİ .....	10
2.BÖLÜM MEVCUT DURUM ANALİZİ.....	11
2.1.TARİHİ GELİŞİM .....	11
2.2.YASAL YÜKÜMLÜLÜKLER VE MEVZUAT ANALİZİ.....	12
2.3.FAALİYET ALANLARI, ÜRÜN VE HİZMETLER.....	13
2.3.1.OKUL/KURUM ÖRNEK FAALİYET ALANLARI .....	13
2.4.PAYDAŞ ANALİZİ.....	14
2.5.KURUM İÇİ VE DIŞI ANALİZ .....	16
2.5.1.KURUM KİMLİK BİLGİSİ.....	16
2.5.1.1.İNSAN KAYNAKLARI .....	17
2.5.2.ÖRGÜTSEL YAPI:.....	20
2.5.3.İSTATİSTİKİ VERİLER .....	22
2.5.4.PESTLE ANALİZİ.....	26
2.5.5.ÜST POLİTİKA BELGELERİ .....	29
2.5.6.GZFT ANALİZİ .....	30
2.6.SORUN ALANLARI .....	31
3.BÖLÜM GELECEĞE YÖNELİM.....	32
3.1.MİSYON .....	32
3.2.VİZYON.....	32
3.3.TEMEL DEĞERLER.....	32
3.4.TEMALAR.....	34
3.4.1.TEMA 1- KURUMSAL KAPASİTENİN GELİŞTİRİLMESİ.....	34
3.4.2.TEMA 2 EĞİTİM ÖĞRETİMDE KALİTENİN ARTIRILMASI .....	34
MEVCUT DURUM 1.1. ....	39
TEDBİRLER 1.1 .....	39
KURUMSAL KAPASİTENİN GELİŞTİRİLMESİ .....	39
EĞİTİM ÖĞRETİMDE KALİTENİN ARTTIRILMASI.....	39
4.BÖLÜM MALİYETLENDİRME .....	40
STRATEJİK PLAN MALİYET TABLOSU .....	40
5.BÖLÜM İZLEME DEĞERLENDİRME .....	42

## **1.BÖLÜM**

### **1. STRATEJİK PLAN HAZIRLIK SÜRECİ**

Kurumumuz Müdürlüğünce oluşturduğumuz planlama sürecinde MEB Eğitimde Stratejik Planlamaya İlişkin Usul ve Esaslar Hakkında Yönetmelik, MEB Strateji Geliştirme Başkanlığı 2013/26 sayılı genelgesi, Kamu İdareleri İçin Stratejik Planlama Kılavuzu ile 5018 sayılı Kamu Mali Yönetimi ve Kontrol Kanununun 9. Maddesi ışığında misyon, vizyon ve temel değerlerimizi baz alarak Stratejik planlama yolunda okul gelişim yönetim ekibimiz aktif kılınmıştır.

## 1.1. STRATEJİK PLANLAMA SÜRECİ BÖLÜMÜ





## 1.2. YASAL ÇERÇEVE

*Milli eğitim bakanlığının yayınladığı MEB eğitimde stratejik planlamaya ilişkin usul ve esaslar hakkında yönetmelik, ilgili kanun ve yönetmelikler çerçevesinde bakanlığımızın 2024/2028 stratejik plan hazırlık programı, MEB strateji geliştirme başkanlığı 16/09/2013 tarihi 2013/26 sayılı genelgesi ile kamu kaynaklarının etkili, ekonomik ve verimli şekilde kullanılmasını hesap verilebilirliği ve saydamlığı sağlamak amacıyla yer verilen 5018 sayılı kamu mali yönetimi ve kontrol kanunu 9. Maddesi.*

#### 1.4.STRATEJİK PLAN ÜST KURULU VE STRATEJİK PLAN EKİBİ

STRATEJİK PLAN ÜST KURULU		
SIRA NO	ADI SOYADI	GÖREVİ
1	NURBANU ÇELİK	OKUL MÜDÜRÜ
2	DENİZ ÇİFCİ	ÖĞRETMEN
3	ÇİĞDEM ALTIN	ÖĞRETMEN
4	SİBEL USLU	OKUL AİLE BİRLİĞİ BAŞKANI
5	BURCU ÖZTÜRK	OKUL AİLE BİRLİĞİ YÖNETİM KURULU ÜYESİ

STRATEJİK PLANLAMA EKİBİ		
SIRA NO	ADI SOYADI	GÖREVİ
1	ÖZLEM ÇÖRTEN SERVİ	ÖĞRETMEN
2	AYFER ÇETİN	ÖĞRETMEN
3	ELİF MEMİŞ	ÖĞRETMEN
4	İREM KASAP	ÖĞRETMEN
5	GÜLŞEN GÜNAY	ÖĞRETMEN
6	ADİLE BAYRAM	ÖĞRETMEN
7	ŞERİFE ÖZTAŞ	GÖNÜLLÜ VELİ
8	ESRA BALTA	GÖNÜLLÜ VELİ

## 2.BÖLÜMMEVCUT DURUM ANALİZİ

### 2.1.TARİHİ GELİŞİM

Okulumuz Tekirdağ İli Kapaklı İlçesinde İsmet Paşa Mahallesi 34. sokakta olup adını hayırseverimiz Gürdal ADAL'ın in annesinin ismini almıştır.

Emine Penbeten Adal Anaokulu ilk olarak Kasım 2016 yılında Sanayiciler İlkokuluna bağlı olarak 192 öğrenci 12 öğretmen ve bir hizmetli kadrosuyla eğitim öğretime başlamıştır. Okulun resmi açılışı 2017 yılında yapılmıştır.

Emine Penbeten Adal Anaokulu şu anda 12 derslikle beraber tek katlı bir binadır. Okul bahçesinde bir adet oyun parkı bulunmaktadır. 2022-2023 Eğitim Öğretim yılında aktif öğrenci sayısı 187 dir. Müdür, Müdür Yardımcısı, 12 Okul Öncesi Öğretmeni, 1 Rehber Öğretmen ve 2 personeli ile eğitim öğretime devam etmektedir.



## 2.2. YASAL YÜKÜMLÜLÜKLER VE MEVZUAT ANALİZİ

Milli Eğitim Müdürlüğü T.C Anayasası çerçevesinde yürüttüğü faaliyetler ve sunduğu hizmetler aşağıda bazıları yazılı Kanun ve Yönetmeliklerde belirtilmiştir. Kurumun yetki, görev ve sorumlulukları MEB Milli Eğitim Müdürlükleri Yönetmeliğinde açıklanmıştır. Müdürlüğümüz öncelikle bu mevzuat çerçevesinde eğitim öğretim, proje üretme gibi faaliyetlerinde bulunmaktadır.

### Faaliyetlerin Esas Alındığı Bazı Kanunlar Şunlardır:

KANUN			
Tarih	Sayı	No	Adı
23/07/1965	12056	657	Devlet Memurları Kanunu
24/10/2003	25269	4982	Bilgi Edinme Hakkı Kanunu
24/06/1973	14574	1739	Milli Eğitim Temel Kanunu
12/05/1992	21226	3797	Milli Eğitim Bakanlığının Teşkilat ve Görevleri Hakkında Kanun
24/12/2003	25326	5018	Kamu Mali Yönetimi ve Kontrol Kanunu
12/01/1961	10705	222	İlköğretim ve Eğitim Kanunu
19/06/1986	19139	3308	Mesleki Eğitim Kanunu

### Kurum Müdürlüklerinin Faaliyet Alanlarıyla İlgili Bazı Yönetmelikler:

YÖNETMELİK		
Yayımlandığı Resmi Gazete/Tebliğler Dergisi		Adı
Tarih	Sayı	
17/04/2015	29329	Milli Eğitim Bakanlığı Öğretmen Atama ve Yer Değiştirme Yönetmeliği
27/06/1983	18090	Aday Memurların Yetiştirilmesine Dair Genel Yönetmelik
27/10/1971	13999	Devlet Binaları İşletme, Bakım, Onarım Yönetmeliği
26/07/2014	29072	Milli Eğitim Bakanlığı Okul Öncesi Eğitim ve İlköğretim Kurumları Yönetmeliği
09/02/2012	28199	Milli Eğitim Bakanlığı Okul Aile Birliği Yönetmeliği
28/08/2007	26627	Okul Servis Araçları Yönetmeliği
01/10/1981	17475	Ulusal Bayramlarda Yapılacak Törenler Yönetmeliği
03/06/1991	20890	Disiplin Amirleri Yönetmeliği

YÖNERGE		
Yayın		Adı
Tarih	Sayı	
		Milli Eğitim Bakanlığı İzin Yönergesi
26/08/2014	3557646	Milli Eğitim Bakanlığı Okul Öncesi ve İlköğretim Kurumları Yönergesi
25/12/2014	6928377	Okul Öncesi Eğitim ve İlköğretim Kurumları Standartları Uygulama Yönergesi

## 2.3. FAALİYET ALANLARI, ÜRÜN VE HİZMETLER

Öğrenci kayıt, kabul ve devam işleri	Eğitim hizmetleri
Öğrenci Gelişim Raporu ve Katılım Belgesi düzenleme işleri	Çocuk Kulübü Çalışmaları
Personel işleri	Sosyal, kültürel ve sportif etkinlikler
Öğrenci sağlığı ve güvenliği	Mesleki Çalışmalar
Okul çevre ilişkileri	
Rehberlik ve BEP Uygulamaları	Yaygın eğitim
Staj çalışmaları	Öğrenci İşlemleri
Zümre Öğretmenler Kurul Toplantıları	Tahmini Bütçenin Oluşturulması
Belirli gün ve Haftaların Kutlanması	Öğretmenler Kurulu Toplantıları
Okul Aile Birliği Toplantıları	Okul Aile Birliği Etkinlikleri
Velilere Yönelik Düzenlenen Seminer ve Kurslar	Aile Katılım Çalışmaları

### 2.3.1. OKUL/KURUMÖRNEK FAALİYET ALANLARI

FAALİYET ALANI: EĞİTİM	FAALİYET ALANI: YÖNETİM İŞLERİ
<b>Hizmet-1 Rehberlik Hizmetleri</b> <ul style="list-style-type: none"><li>• Veli</li><li>• Öğrenci</li><li>• Öğretmen</li><li>• Beb Birimi</li></ul>	<b>Hizmet-1 Öğrenci işleri hizmeti</b> <ul style="list-style-type: none"><li>• Kayıt- Nakil işleri</li><li>• Devam-devamsızlık</li><li>• Gelişim Raporu</li><li>• Katılım Belgesi</li><li>• Öğrenci Belgesi</li></ul>
<b>Hizmet-2 Sosyal-Kültürel Etkinlikler</b> <ul style="list-style-type: none"><li>• Alan gezileri</li><li>• Tiyatro, sinema</li><li>• Gezi Gözlem</li><li>• Belirli Gün ve Haftalar</li><li>• Velilere yönelik kurslar(AÇEV)</li></ul>	<b>Hizmet-2 Öğretmen işleri hizmeti</b> <ul style="list-style-type: none"><li>• Derece terfi</li><li>• Hizmet içi eğitim</li><li>• Özlük hakları</li><li>• İzin İşlemleri</li><li>• Adaylık İşlemleri</li><li>• Emeklilik İşlemleri</li><li>• Görev Kaydı</li></ul>
<b>Hizmet-3 Spor Etkinlikleri</b> <ul style="list-style-type: none"><li>• Geleneksel Çocuk Oyunları</li><li>• Jimnastik, Bale</li></ul>	<b>Hizmet -3 Genel İşler hizmeti</b> <ul style="list-style-type: none"><li>• Kurullar ve Toplantılar</li><li>• Faaliyet Raporları</li></ul>
FAALİYET ALANI: ÖĞRETİM	
<b>Hizmet-1 Müfredatın işlenmesi</b> <ul style="list-style-type: none"><li>• Planlama</li><li>• Uygulama</li><li>• Değerlendirme</li></ul>	<b>Hizmet-4 Mali İşler Hizmeti</b> <ul style="list-style-type: none"><li>• Anaokulu tahmini bütçe hazırlanması</li><li>• Mal ve hizmet alımı</li></ul>
<b>Hizmet- 2 Proje çalışmaları</b> <ul style="list-style-type: none"><li>• AB Projeleri</li><li>• Sosyal Sorumluluk Projeleri</li><li>• Değerler Eğitimi</li><li>• Beslenme Dostu Okullar Projesi</li></ul>	<b>Hizmet-5 İdari Ve Sosyal İşler Hizmeti</b> <ul style="list-style-type: none"><li>• Evrak kayıt ve sevk işlemleri</li><li>• Belge yönetimi ve arşiv işlemleri</li></ul>

## 2.4.PAYDAŞ ANALİZİ

İç Paydaşlar	Dış Paydaşlar
Okul Yöneticileri	Diğer Okullar
Öğretmen	Denizli Valiliği
Öğrenci	Merkezefendi Kaymakamlığı
Öğrenci Velisi	Rehberlik ve Araştırma Merkezi
Okul Diğer Personeli	Mal Müdürlüğü
Okul Aile Birliği	Denizli Büyükşehir Belediyesi
İl Milli Eğitim Müdürlüğü	Merkezefendi Belediyesi
İlçe Milli Eğitim Müdürlüğü	Gerzele Mahallesi Muhtarlığı
Okul servisleri	Bereketli polis karakolu
Hayırsever	Sağlık Kuruluşları
	Mal ve Hizmet Satan Kuruluşlar
	Türk Telekom
	Sivil toplum kuruluşları

PAYDAŞLAR	İÇ PAYDAŞ	DIŞ PAYDAŞ	HİZMET ALAN	NEDEN PAYDAŞ	Paydaşın Kurum Faaliyetlerini Etkileme Derecesi	Paydaşın Taleplerine Verilen Önem	Sonuç
					Tam 5" "Çok 4", "Orta 3", "Az 2", "Hiç 1"		
					1,2,3 İzle 4,5 Bilgilendir	1,2,3 Gözet 4,5 Birlikte Çalış	
İlçe Milli Eğitim Müdürlüğü		X		Amaçlarımıza Ulaşmada Destek İçin İş birliği İçinde Olmamız Gereken Kurum Personel eksikliğinin karşılanması Okulun ders araç ve gereçlerinin tamamlanması	5	5	Bilgilendir, Birlikte çalış
Veliler	X		X	Doğrudan ve Dolaylı Hizmet Alan Okul imkanlarının iyileştirilmesinde destek	4	4	Bilgilendir, Birlikte çalış
Okul Aile Birliği	X		X	Amaçlarımıza Ulaşmada Destek İçin İş birliği İçinde Olmamız Gereken Kurum okulun ihtiyaçlarının karşılanmasında etkin çalışma. ihtiyacı olan öğrencilere maddi manevi	5	5	Bilgilendir, Birlikte çalış



				destek olmak okul veli ilişkilerinin geliştirilmesinde rol alma			
Öğrenciler	X		X	Varoluş sebebimiz okul kurallarına uygun hareket etme okul araç ve gereçlerini koruma. sorumluluk alma	5	5	<b>Bilgilendir, Birlikte Çalış</b>
Mahalle Muhtarı		X	X	Amaçlarımıza Ulaşmada Destek İçin İş birliği İçinde Olmamız Gereken Kurum	1	2	<b>İzle, Gözet</b>
Sağlık Ocağı		X	X	Amaçlarımıza Ulaşmada Destek İçin İş birliği İçinde Olmamız Gereken Kurum	2	4	<b>İzle, Birlikte Çalış</b>
Hayırsever	X			Amaçlarımıza Ulaşmada Destek İçin İş birliği İçinde Olmamız Gereken Kurum ve kişiler	4	5	<b>Bilgilendir Birlikte çalış</b>

### PAYDAŞ ANALİZİ DEĞERLENDİRMESİ

Okulumuzun etkileşim halinde olduğu kişiler, kurum ve kuruluşlar tespit edilmiştir. Okulumuzla ilişki içerisinde olan kurum ve kuruluşların okulumuz hakkındaki görüş, öneri için görüşmeler yapılmıştır. Yapılan görüşmeler ve toplantılar sonucunda paydaşların memnuniyetlerinin yüksek olduğu görülmüştür. İç paydaşlarla toplantılar yapılarak yapılacak çalışmalar hakkında bilgiler verilmiştir.

## 2.5.KURUM İÇİ VE DIŞI ANALİZ

### 2.5.1.KURUM KİMLİK BİLGİSİ

KURUM KİMLİK BİLGİSİ	
Kurum Adı	EMİNE PENBETEN ADAL ANAOKULU
Kurum Statüsü	<input checked="" type="checkbox"/> Kamu <input type="checkbox"/> Özel
Kurumda Çalışan Personel Sayısı	Yönetici :2 Öğretmen :13 Memur :- Hizmetli :2
Öğrenci Sayısı	187
Öğretim Şekli	<input type="checkbox"/> Normal <input checked="" type="checkbox"/> İkili
KURUM İLETİŞİM BİLGİLERİ	
Kurum Telefonu / Fax	Tel. : 02827174009 Faks :--
Kurum Web Adresi	www.eminepenbetenadalanaokulu.meb.k.tr
Mail Adresi	763714@meb.k12.tr
Kurum Adresi	Mahalle : İsmet Paşa Mah Posta Kodu : 59510 İlçe : Kapaklı İli : Tekirdağ
Kurum Müdürü	Nurbanu ÇELİK
Kurum Müdür Yardımcısı	Şeyda HAMAMCI

## 2.5.1.1.İNSAN KAYNAKLARI

### 2.5.1.1.İdari Personele İlişkin Bilgiler

Okulumuzda 1 müdür, 1 müdür yardımcısı, 8 kadrolu öğretmen, 3 sözleşmeli öğretmen, 2 ücretli öğretmen 15 kişi görev yapmaktadır. 2 tane sözleşmeli personel bulunmaktadır. Kurumumuz personeli arasında sevgi, saygı ve pozitif enerjiye dayalı iyi bir iletişim mevcuttur. Okulumuz öğretmenleri arasında mesleki ve kişisel bir dayanışma vardır. İdare ve öğretmenler arasında uyumlu ve samimi bir atmosfer vardır. Okulda kararlar birlikte alınır. Çalışanlarımızda takım ruhu bulunmaktadır.

#### a) 2022-2023 Eğitim Öğretim Yılı Kurumdaki Mevcut Yönetici Sayısı

	Görevi	Erkek	Kadın	Toplam
1	Müdür	-	1	1
2	Müdür Yardımcısı	-	1	1

#### b) Kurum Yöneticilerinin Eğitim Durumları

Eğitim Düzeyi	2023 Yılı İtibari İle	
	Kişi Sayısı	%
Ön Lisans	2	-
Lisans	13	%100
Yüksek Lisans	-	-

#### f)İdari Personelin Hizmet İçi Eğitim Programı

Faaliyet Adı	Katılımcı Sayısı
Zirvedekilerle Buluşma	1
Yönetime bütünsel bakış ve inovasyon	
Demokratik vatandaşlık ve insan hakları eğitim projesi	
Mali Mevzuat Semineri	
Özel Eğitim Semineri	1
Okul Öncesi Tanıtım Semineri	2
Protokol Kuralları Semineri	
e-Taşınır Semineri	
Stratejik Planlama Semineri	
Ekoljik Okur Yazarlık Semineri	
İnceleme Soruşturma Semineri	1

### 2.5.1.2.Öğretmene İlişkin Bilgiler

Okulumuzda 8 kadrolu, 3 sözleşmeli, 2 ücretli, 1 rehber öğretmen vardır.

#### a)2022-2023 Eğitim-Öğretim Yılı Kurumdaki Mevcut Öğretmen Sayısı

	Branşı	Erkek	Kadın	Toplam
1	Okul Öncesi	-	12	12
2	Rehber Öğretmen	-	1	1
TOPLAM		-	13	13

#### b)Öğretmenlerin Eğitim Durumları:

Eğitim Düzeyi	2018 Yılı	
	Kişi Sayısı	%
Ön Lisans	2	%15
Lisans	11	%85
Yüksek Lisans		

#### g) Öğretmenlerin katıldığı Hizmet-İçi Programlar:

Katıldığı Çalışmanın Adı	Branşı	Katılımcı Sayısı	
Okulöncesi Programını Tanıtım Semineri	Okul Öncesi Öğretmeni	4	
Bilgisayar Kullanım Kursu	Okul Öncesi Öğretmeni	2	
İş Sağlığı ve Güvenliği Eğitimi Kursu	Okul Öncesi Öğretmeni	10	
Ekolojik Okur Yazarlık Semineri	Okul Öncesi Öğretmeni	3	
Tem. Eğt. Öğretmenlerinin Mes. Gel. Eğitim Çalışması	Okul Öncesi Öğretmeni	10	
Okullarda ilkyardım semineri	Okul Öncesi Öğretmeni	1	
Özel eğitim semineri	Okul Öncesi Öğretmeni	8	

### 2.5.1.3.Öğrencilere İlişkin Bilgiler

Okulumuz bağımsız anaokulu olup 48-72 aylık çocuklara okul öncesi eğitim veren bir kurumdur. Okulumuzda 187 öğrenci olup 95 i kız 92 si erkek öğrenciden oluşmaktadır.

#### a.Öğrenci Sayısına İlişkin Veriler

Öğrenci Sayısına İlişkin Bilgiler						
	2021		2022		2023	
	Kız	Erkek	Kız	Erkek	Kız	Erkek
Öğrenci Sayısı			103	108	95	92
Toplam Öğrenci Sayısı			211		187	

#### b. Öğrenci Sınıf Mevcudu Ve Öğretmen Başına Düşen Öğrenci Sayısı

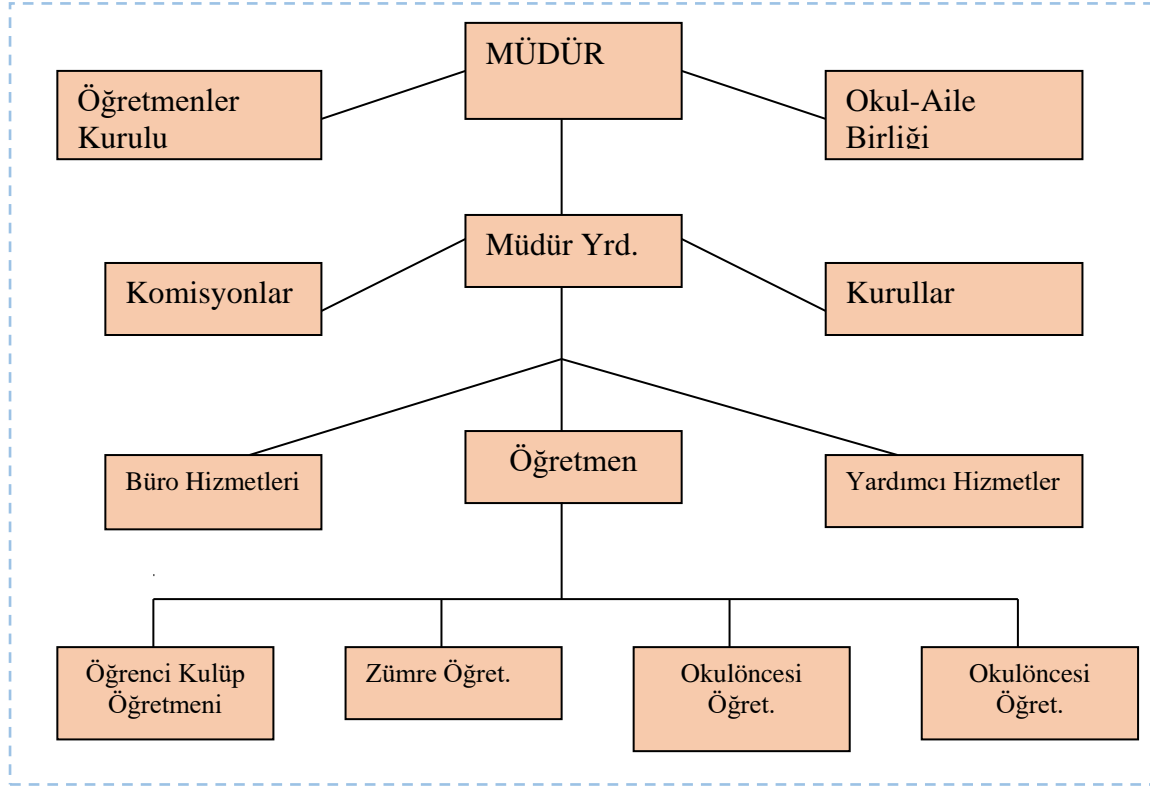
Yıllara Göre Ortalama Sınıf Mevcutları			Yıllara Göre Öğretmen Başına Düşen Öğrenci Sayısı		
2021	2022	2023	2021	2022	2023
	16	17		16	17

### 2.5.1.4.Destek Personele İlişkin Bilgiler

	Görevi	Erkek	Kadın	Toplam
1	Memur	-	-	-
2	Hizmetli	-	-	-
3	Sözleşmeli İşçi	-	-	-
4	Sigortalı İşçi	-	2	2

## 2.5.2.ÖRGÜTSEL YAPI:

Okul/Kurum Teşkilat Şeması



### Okul/Kurumlarda Oluşturulan Komisyon ve Kurullar:

Kurul/Komisyon Adı	Görevleri
<b>İhale Komisyonu</b>	<b>Okulun ihtiyaçlarını ekonomik açıdan en uygun şartlarla karşılayacak isteklinin seçimini sağlama</b>
<b>Muayene ve Kabul Komisyonu</b>	<b>İdarece uygun görülen süre içerisinde işin kabulü için belirlenen yere giderek yüklenici tarafından gerçekleştirilen işleri ilgili şartnamenin maddelerine göre inceler, muayene eder. Kabule engel bir durum olmadığı takdirde işin kabulünü yapar.</b>
<b>Seçici Komisyon</b>	<b>Okula kaydedilecek öğrencilerin sayısını tespit eder. Kız erkek öğrencilerin sayı itibarıyla dengeli dağılımını sağlar.Şehit,harp malulü, gazi çocukları,anne ve babası veya bunlardan birisi ölmüş ya da anne-babası ayrılmış,ekonomik durumu yetersiz olan ailelerin çocukları ile özel eğitim gerektiren çocuklara öncelik tanır.Başvuruların fazla olması durumunda kura çekimi yapar.</b>
<b>BEP Komisyonu</b>	<b>BEP 'in geliştirilmesi uygulanması izlenmesi ve değerlendirilmesi sürecinde bireyin gereksinimleri doğrultusunda kurum içi düzenlemeleri yapar.</b>
<b>Değerler Eğitimi Komisyonu</b>	<b>Değerler eğitimiyle ilgili çalışmaları planlar ve yürütür. Bunun için gerekli olan yazılı ve görsel materyalleri belirler. Sınıf içi ve okul bazında yürütülen çalışmaları izler, rehberlik eder, değerlendirir.</b>



<b>TKY Ekibi</b>	Planlı okul gelişimi için gerekli planlama organizasyon ve görevlendirmeleri yapar. İlgili birimlerle işbirliği ve koordinasyonu sağlar.
<b>Sivil Savunma Ekipleri</b>	Doğal afetlerde ve sabotajlara karşı okulda gerekli tedbirlerin alınmasını sağlamak.
<b>Okul Rehberlik Yürütme Komisyonu</b>	Rehberlik hizmetlerinin yürütülmesinde okulun her türlü imkânlarını kullanılmasına yardımcı olur.
<b>Web Komisyonu</b>	Okulun resmi web sayfası düzenlemelerini yapar
<b>Okul Sağlığı Komisyonu</b>	Öğrencilerin sağlık sorunlarının tespiti, okul çevre koşullarının iyileştirilmesi yönünde gerekli tedbirleri alır.
<b>Beslenme Komisyonu</b>	Okuldaki öğrencilerin sağlıklı ve dengeli beslenmeleri için gereken tedbirleri alır.

### 2.5.3. İSTATİSTİKİ VERİLER

2022-2023 Yılı Kurumdaki Mevcut Yönetici Sayısı:

Sıra No	Görevi	Erkek	Kadın	Toplam
1	Müdür		1	1
2	Müdür Yrd.		1	1

2023-2024 Yılı Kurumdaki Mevcut Öğretmen Sayısı:

Sıra No	Branşı	Erkek	Kadın	Toplam
1	Okulöncesi Öğretmeni		X	
2	Okulöncesi Öğretmeni		X	
3	Okulöncesi Öğretmeni		X	
4	Okulöncesi Öğretmeni		X	
5	Okulöncesi Öğretmeni		X	
6	Okulöncesi Öğretmeni		X	
7	Okulöncesi Öğretmeni		X	
8	Okulöncesi Öğretmeni		X	
9	Okulöncesi Öğretmeni		X	
10	Okulöncesi Öğretmeni		X	
11	Okulöncesi Öğretmeni		X	
12	Okulöncesi Öğretmeni		X	
13	Rehber Öğretmen		X	
TOPLAM				13

Destek Personele (Hizmetli- Memur) İlişkin Bilgiler:

2022-2023 Yılı Kurumdaki Mevcut Hizmetli/ Memur Sayısı:

Sıra No	Görevi	Erkek	Kadın	Eğitim Durumu	Hizmet Yılı	Toplam
1	Memur					
2	Hizmetli					
3	Sözleşmeli İşçi					
4	Sigortalı İşçi		2			2

## Okul/kurum Rehberlik Hizmetleri

Mevcut Kapasite				Mevcut Kapasite Kullanımı ve Performans					
Psikolojik Danışman Norm Sayısı	Görev Yapan Psikolojik Danışman Sayısı	İhtiyaç Duyulan Psikolojik Danışman Sayısı	Görüşme Odası Sayısı	Danışmanlık Hizmeti Alan			Rehberlik Hizmetleri İle İlgili Düzenlenen Eğitim/Paylaşım Toplantısı Vb. Faaliyet Sayısı		
				Öğrenci Sayısı	Öğretmen Sayısı	Veli Sayısı	Öğretmenlere Yönelik	Öğrencilere Yönelik	Velilere Yönelik
X	X		X	X	X	X	X	X	X

## Okul/Kurumun Fiziki Altyapısı:

Fiziki Mekân	Var	Yok	Adedi	İhtiyaç
Öğretmen Çalışma Odası		X		1
Ekipman Odası				
Kütüphane	X		1	
Rehberlik Servisi	X		1	
Resim Odası		X		
Müzik Odası		X		
Çok Amaçlı Salon		X		
Ev Ekonomisi Odası		X		
İş ve Teknik Atölyesi		X		
Bilgisayar laboratuvarı		X		
Yemekhane		X		
Spor Salonu		X		
Otopark		X		
Spor Alanları		X		
Kantin		X		
Fen Bilgisi Laboratuvarı		X		
Atölyeler		X		
Bölmelere Ait Depo		X		
Bölüm Laboratuvarları		X		

Bölüm Yönetici Odaları	X		2	
Bölüm Öğrt. Odası		X		1
Teknisyen Odası		X		
Bölüm Dersliği		X		
Arşiv		X		1

#### Karşılaştırmalı Öğretmen/Öğrenci Durumu (2023)

ÖĞRETMEN		ÖĞRENCİ		OKUL
Toplam öğretmen sayısı	Öğrenci sayısı		Toplam öğrenci sayısı	Öğretmen başına düşen öğrenci sayısı
	Kız	Erkek		
13	95	92	187	15

Öğrenci Sayısına İlişkin Bilgiler (Geçmiş Yıllar)						
2021		2022		2023		
	Kız	Erkek	Kız	Erkek	Kız	Erkek
Öğrenci Sayısı			103	108	95	92
Toplam Öğrenci Sayısı			211		187	

Yıllara Göre Ortalama Sınıf Mevcutları			Yıllara Göre Öğretmen Başına Düşen Öğrenci Sayısı		
2021	2022	2023	2021	2022	2023
	17	16		17	15

Sosyal Alanlar		
Tesisin adı	Kapasitesi (Kişi Sayısı)	Alanı
Yemekhane	-	
Çok amaçlı salon	-	

Spor Tesisleri		
Tesisin adı	Kapasitesi (Kişi Sayısı)	Alanı
Basketbol Alanı	-	
Futbol Sahası	-	
Çok amaçlı salon	-	

Sosyal Etkinlikler		
	2022	2023
Tiyatro ve sinema	X	X
Resmi bayram ve Törenler	X	X
Mezuniyet Programı	X	X
Belirli Gün ve Haftalar	X	X
Kurs ve Seminerler	X	X
Yardım Kampanyamız	X	X
İnceleme Gezilerimiz	X	X
Sağlık Taramalarımız	X	X

Sosyal ve Sportif Etkinliklere Katılım Oranı		
	2022	2023
Sosyal Etkinliklerine Katılım Oranı	%85	%95
Sportif Etkinliklere Katılım Oranı	%90	%95
Toplam		

#### 2.5.4. PESTLE ANALİZİ

Politik ve yasal etmenler	Ekonomik çevre değişkenleri
<p>Yasama organınca her konuya ilişkin düzenlemeler (kanunlar) çıkarılmaktadır. Bu kanunların uygulanması amacıyla da yürütme organınca ve kamu idarecilerince alt düzenleyici işlemler (tüzükler, yönetmelikler, tebliğler vs) idari işlemler yapılmaktadır. İdarenin bu işlemlere karşı yargı yolu da açıktır.</p> <p>Yasama, yürütme ve yargı alanında kullanılan görev ve yetkiler genel olarak anayasa da düzenlenmektedir.</p> <p>Vergi politikaları açısından irdelediğimizde vergi, resim, harç vb yükümlülükler yasaya göre kanunla belirlenir. Yürürlükteki gerçek ve tüzel kişilerin kanunlar uyarınca gelirlerinden ve bazı hukuki işlemlerden belli oranlarda vergi alınmaktadır. Söz konusu vergilerin kimler tarafından hangi şartlara göre hangi oranlarda alınacağı kanunlarda açıkça belirtilmektedir</p>	<p>Okulumuzun kayıt bölgeleri İsmet Paşa Mahallesi olup veli profili açısından değerlendirdiğimizde orta düzeyin üstünde bir sosyo-ekonomik düzeye sahip oldukları gözlenmiştir. Aylık aidatlar toplandığı için bağış ve yardım alınmamaktadır. Velilerimiz okula katkıları konusunda herhangi bir güçlükle karşılaşmamaktadır.</p> <p>Toplanan aidatlar öğrencilerimizin temizlik ve yemek giderlerinde kullanılmaktadır. Ayrıca kurumumuzda 2 tane sözleşmeli destek personelimiz çalışmaktadır. Bu personelin sigorta ve vergi giderleri kurumumuzca karşılanmaktadır. Bunların dışında kurumumuzca ihtiyaç duyuldukça mal ve hizmet alımı yapılmaktadır</p>



Sosyal-kültürel çevre değişkenleri	Teknolojik çevre değişkenleri
<p><b>ÖĞRETMENLERİN BEKLENTİLERİ</b>  <b>Öğretmenlerin Velilerden Beklentileri;</b>  Öğrencinin durumu, devamsızlığı ile ilgili yakından ilgilenmelerini,  Çocuklarının kılık kıyafet ve temizliği konusunda gerekli tedbirleri almalarını,  Okula giriş ve çıkışlarda kurallara uymalarını,  Okul Aile Birliği'ne katkıda bulunmada daha faal olmaları,  Çocuk eğitimi ile ilgili kendilerini geliştirmelerini beklemektedirler.</p> <p><b>Öğretmenlerin Diğer Öğretmenlerden Beklentileri</b>  Nöbet görevlerini sağlıklı bir şekilde yürütmelerini,  Okulun misyon, vizyon, ilke ve değerlerini benimsemelerini beklemektedirler.</p> <p>Yaptığımız okul çalışanları memnuniyeti anketi sonuçlarına göre öğretmenlerin birbirleriyle nitelikli, içten, beraberlik ve dayanışmaya dayalı bir iletişime sahip oldukları tespit edilmiştir.</p> <p><b>Öğretmenlerin Okul İdaresinden Beklentileri</b>  Yaptığımız okul çalışanları memnuniyeti anketi sonuçlarına göre; okul yönetiminden tam bir memnuniyet olduğu, çalışanların kararlara katılımında %6 lık bir oranın orta düzeyde olarak fikir beyan ettikleri, yöneticilerin personeli değerlendirmede adil ve tarafsız olduğu düşüncesinin tam olduğu belirlenmiştir.</p> <p>Yöneticilerin değerlendirme yaparken kullandığı kriterlerin duyurulması konusunda %18 lik bir kesim orta düzeyde olarak değerlendirmiştir.</p> <p>Okulun çalışanlarının vizyon, misyon, değerler, temel politika ve stratejilerini bilme ve benimseme oranı tam bulunmuştur.</p> <p>Okul çalışanlarına sağlanan moral ve motivasyon tam bulunmuştur.</p> <p>Çalışanlarca okulda bulunan araç, gereç ve donanım yeterli bulunmuştur.</p>	<p>Okulumuzun sosyo ekonomik durumunun çok iyi olması nedeniyle teknolojik imkânlardan kolayca yararlanabilmektedir.</p> <p>Kurumumuzda bütün sınıflarımızda bilgisayar, monitör olarak kullanılabilen televizyonlar bulunmaktadır.</p> <p>Binamızdaki tüm sınıf ve odalarda internet erişimi vardır. 1 Adet fotokopi ve yazıcı bulunmaktadır.</p> <p>Kurumumuzdaki bütün idari işlemler elektronik ortamda yürütülmekte olup İl ve İlçe Milli eğitim müdürlükleri ile iletişim elektronik posta ile yapılmaktadır.</p>

### **Velilerin Öğretmenden Beklentileri**

Veliler eğitim-öğretimde öğretmenin üzerine düşen görevleri yaptığını ve öğretmenin bu konuda yeterli olduğunu belirtmişlerdir.

Veli öğretmen görüşmelerinin sık sık yapılarak çocukları hakkında sürekli ve ayrıntılı şekilde bilgilendirildiklerini belirtmiştir.

Velilerin istedikleri zaman okul idaresine ve öğretmenlere ulaşabildikleri ve rahatlıkla iletişim kurabildikleri belirlenmiştir.

Yapılan anne-baba eğitim toplantılarında velileri çocuk gelişimi ve eğitimi konusunda bilgilendirilmişlerdir. Bu yöndeki beklenti karşılanmıştır.

Okulun fiziki donanımı, ders araç gereçleri velilerimizce yeterli görülmektedir.

Kurumumuz yeteri kadar güvenilir bulunmaktadır. Birçok veli çeşitli çevrelerden edindikleri referanslarla okulumuza kayıt müracaatında bulunmaktadırlar.

Velilerin okul ve sınıf uygulamaları ile ilgili kararlara katılım konusunda güçlük çekmedikleri belirlenmiştir.

### **Ekolojik ve doğal çevre değişkenleri**

Okul binamız şehir merkezinde ve organize sanayi bölgesinde olduğu için kışın hava kirliliği sıkıntısı yaşanmaktadır.

Okuldaki temel ihtiyaçlar için kullanılan su şebeke suyu olduğu için içme suyu olarak damacana kullanılmaktadır.

Okulumuz bulunduğu il itibari ile deprem kuşağında bulunmaktadır. Binamızın depreme dayanıklılığı konusunda gerekli tetkikler yapılmıştır.

### **Etik ve ahlaksal değişkenler**

Kurumumuzda çalışanların görev bilinci, aldığı görevleri yerine getirme ve sorumluluklarını bilme konusunda ahlaki etik kurallara riayet ettikleri görülmektedir.

### 2.5.5.ÜST POLİTİKA BELGELERİ

SIRA NO	REFERANS KAYNAĞININ ADI
1	10. Kalkınma Planı ve Eğitim Özal İhtisas Komisyon Raporu
2	TÜBİTAK Vizyon 2023 Eğitim ve İnsan Kaynakları Sonuç Raporu ve Strateji Belgesi
3	5018 sayılı Kamu Mali Yönetimi ve Kontrol Kanunu
4	Kamu İdarelerinde Stratejik Planlamaya İlişkin Usul ve Esaslar Hakkında Yönetmelik
5	Devlet Planlama Teşkilatı Kamu İdareleri İçin Stratejik Planlama Kılavuzu (DPT)
6	Milli Eğitim Bakanlığı 2015-2019 Stratejik Plan Hazırlık Programı
7	Milli Eğitim Bakanlığı Stratejik Plan Durum Analizi Raporu
8	61. Hükümet Programı
9	61. Hükümet Eylem Planı
10	Milli Eğitim Bakanlığı Strateji Geliştirme Başkanlığının 2013/26 Nolu Genelgesi
11	2014-2016 Orta Vadeli Program
12	MEB Sürekli Kurum Geliştirme Projesi
13	AB Müktesebatına Uyum Programı
14	657 Sayılı Devlet Memurları Kanunu
15	1739 Sayılı Milli Eğitim Temel Kanunu
16	Milli Eğitim Bakanlığı Okul Öncesi Eğitim ve İlköğretim Kurumları Yönetmeliği
17	Okul Öncesi Eğitim ve İlköğretim Kurumları Standartları Uygulama Yönergesi

## 2.5.6.GZFT ANALİZİ

Kurumuzda yaptığımız anketler ve görüşmeler doğrultusunda GZFT Analizi verilerine ulaşılmıştır.

Güçlü Yönler	Zayıf Yönler
<p><b>Kaliteli ve yeterli kadromuzun olması</b></p> <p><b>Yeniliklere açık çalışanların olması</b></p> <p><b>İdare ve öğretmenler arasında ve öğretmenlerin birbirleriyle olan iletişimlerinde sevgi, saygıya dayalı samimi ve kararların ortaklaşa alınarak demokratik bir ortam olduğu</b></p> <p><b>Okul çalışanlarına objektif ve dengeli bir biçimde görev paylaşımı yapılmaktadır. Çalışanların alınan kararlara etkin katılımı sağlanmaktadır.</b></p> <p><b>İşleri paylaşmadaki uyum paydaşlarımız arasında takım ruhunun esas olması</b></p> <p><b>Okul kurallarının uygulanmasındaki tutarlılık</b></p> <p><b>Bilgisayar ve internet bağlantımızın olması</b></p> <p><b>Problem becerisi ve etkili iletişim</b></p> <p><b>Küçük ayrıntılara dikkat edilerek farkındalık yaratılması</b></p> <p><b>Eğitim ve sosyal etkinlikleri bakımından sürekli kendini yenileyerek, yenilik ve gelişmeleri takip ederek belli bir çalışma düzeninin oluşturulmuş olması.</b></p>	<p><b>Sınıflarda fiziki şartlar itibariyle yeterli düzeyde öğrenme merkezlerinin olmaması.</b></p> <p><b>Veli beklentilerinin çok yüksek düzeyde olması, öğrenci ebeveynlerinin çoğunun çalışması sonucu çocukların bakıcı veya yakın akraba ile bakımının yapılması, çocukların çoğunluğunun tek çocuk olması ve bu nedenle evde hakimiyet kurması. Ayrıca velilerin çocuklara zaman ayıramamaları ve deneyimsizlikleri.</b></p>

Fırsatlar	Tehditler
<p>Çevre okullar ve kuruluşlarla iyi ilişkiler içinde olması</p> <p>Okulun içinde bulunduğu çevrenin okulumuza bakış açısının oldukça iyi olması</p> <p>Öğrenci velileri ile kaliteli ve etkili bir iletişim içinde olunması</p> <p>Eğitim teknolojilerinde anlayan personellerin olması</p> <p>Okula ulaşımın kolay olması</p> <p>Ekonomik problemimizin olmaması</p> <p>Okulun düzenli bir gelirinin olması</p> <p>Ekip ruhunu yakalamış olmamız</p> <p>Eğitim etkinlikleri için gezi gözlem alanlarının çevremizde var olması</p> <p>Velilerin okulumuza vermiş olduğu desteğin yüksek olması.</p> <p>Alanında uzman, yetkin, yeniliklere açık, çalışkan ve üretken bir ekibe sahip olmamız</p>	

## 2.6.SORUN ALANLARI

Stratejik planda yer verilen GZFT analizi verilerine dayanarak aşağıdaki sorunlar belirlenmiştir.

- Sınıflarda fiziki şartlar itibariyle yeterli düzeyde öğrenme merkezlerinin olmaması.
- Veli beklentilerinin çok yüksek düzeyde olması. Öğrenci ebeveynlerinin çoğunun çalışması sonucu çocukların bakıcı ve yakın akraba ile bakımının yapılması çocukların çoğunluğunun tek çocuk olması.

### 3.BÖLÜM GELECEĞE YÖNELİM

#### 3.1.MİSYON

Biz Emine Penbeten Adal Anaokulu olarak; Milli Eğitimimin temel amaç ve ilkeleri ve buna bağlı olarak: Okul Öncesi Eğitiminin Amaç ve ilkelerine uygun, çocukların yaşları gelişim özellikleri, öğrenme hızları, ilgileri, gereksinimleri, ile okulun ve çevrenin olanaklarını dikkate alarak öz bakım becerileri, doğru, ve sağlıklı temel alışkanlıklarını kazandırmak sevgi, saygı, işbirliği, katılımcılık, sorumluluk, yardımlaşma, paylaşma, duygularını geliştirme, severek gelinebilecek bir okul ve oyun alanları ortamı hazırlamak temel eğitime hazırlamak, geleceğimize iyi vatandaşlar yetiştirmek için varız. Amacımız bireysel farklılıklarını göz önüne alarak çevresine saygılı, dürüst, milli değerlere bağlı, özgür düşünebilen, eğitim sürecinde katılımcı, bedenlen ve ruhen sağlıklı düşünebilen, belirli bir amacı olan geleceğe güvenle bakan bireyler olarak yetiştirilmesini sağlamaktır.

#### 3.2.VİZYON

Atatürk, yurt, ulus, bayrak, aile ve insan sevgisini benimsemiş, kendine güvenen, çevresiyle iyi iletişim kurabilen dürüst, ilkeli, çağdaş düşünceli, hak ve sorumluluklarını bilen, yeniliklere ayak uydurabilen, paylaşımcı, saygılı, başarıda sınır tanımayan, kültürel çeşitlilik içinde hoş görülü bireyler yetiştirmektedir. Kaliteli eğitim için her koşulda en iyinin adresi olmaktadır. Güvenli,sağlıklı ve albenisi olan bir çevre yaratılması için okulda kirliliğin azaltılarak yeniliğin hakim olduğu bir bahçede oyun alanlarında oyun materyallerinin eksiksiz yer aldığı, öğrencilerin ilgilerini, isteklerini, becerilerini ve ihtiyaçlarını dikkate alacak biçimde yaparak yaşayarak öğrenme yaşantılarının düzenlenmesidir.

#### 3.3 TEMEL DEĞERLER

- \*Öğrenci merkezli eğitim
- \*Eğitimde fırsat eşitliği
- \*Her öğrenci öğrenebilir
- \*Eğitimde bilişim teknolojisini etkin olarak kullanmak
- \*Eğitim liderliği
- \*Eğitimde katılım
- \*Ekip ruhu
- \*Yönetime katılım
- \*Bireysel ve merkezi gelişim
- \*Okul –veli–çevre–üniversite işbirliği
- \*Planlı gelişim
- \*Ekipman

\*Hizmet içi eğitim

\*Okul binasının etkin kullanımı

\*Donanım

\*Veliler

\*Öğretmenler

\*İdareciler

\*Güven

\*İletişim

\*Erişilebilirlik

\*Eleştirel düşünce ve bilimsellik

İnanıyoruz ki biz sevgi ve saygıya dayalı demokratik bir eğitim ortamı içersinde başarının yükseleceğini düşünürüz. İnanıyoruz ki biz iyi bir okul öncesi eğitimin, çocuklara istendik davranışlar kazandırmaktan geçtiğini biliriz.

### 3.4. TEMALAR

#### 3.4.1. TEMA 1- KURUMSAL KAPASİTENİN GELİŞTİRİLMESİ

##### TEMA:1 KURUMSAL KAPASİTENİN ARTIRILMASI

**STRATEJİK AMAÇ 1:** Sınıflarda gerekli öğrenme merkezlerini geliştirmek

**HEDEF 1.1:**Çocukların eğitimine katkı sağlayabilecek ve eğitim programlarının uygulanabileceği uygun öğrenme merkezleri oluşturmak

**HEDEF 1.2:** Her sınıf bazında öğrenme merkezlerini geliştirmek ve öğrenme merkezlerini uygun şekilde konumlandırmak için gerekli planlamaları yapmak

**STRATEJİK AMAÇ 2:**Okulu bahçemizi donanım açısından zenginleştirmek.

**HEDEF 2.1:**Okul bahçemizin eksikliklerini gidermek.

**HEDEF 2.2:**Okul bahçemizi çeşitli materyallerle renklendirmek.

#### 3.4.2.TEMA 2 EĞİTİM ÖĞRETİMDE KALİTENİN ARTIRILMASI

##### TEMA:2 EĞİTİM ÖĞRETİMDE KALİTENİN ARTIRILMASI

**STRATEJİK AMAÇ 3:** Velilerde çocuklarıyla kaliteli zaman geçirme ve ebeveynlik bilinci oluşturmak

**HEDEF 3.1:**Velilerin ihtiyaç duyduğu konularda seminer ve kurs sayısını artırmak

**HEDEF 3,2:**Sınıf içinde düzenlenen aile katılımı çalışmalarına her velinin katılımını sağlamak ve Okulöncesi Eğitim programı ile bütünleştirilmiş Aile destek eğitim rehberi doğrultusunda farklı yöntem ve tekniklere gidilerek ailelerin uyguladığı eğitim etkinliklerini çeşitlendirmek.

**HEDEF 3.3:**Velilerimizin çocuklarıyla etkili ve kaliteli zaman geçirmelerini sağlamak amacıyla ev etkinlikleri hazırlamak



## PERFORMANS GÖSTERGELERİ

SA M	1	PERFORMANS GÖSTERGELERİ	Gelecek Yıllar			Plan Dönemi Sonu Hedefi
			2024	2025	2026	2027
PG	1.1.2	4 yaş grubunda ilk bir yılda kitap merkezi oluşturmak	%30	%70	%90	%95
PG	1.1.3	5 yaş grubunda ilk bir yılda fen merkezi oluşturmak	%30	%70	%90	%95

SA M	1	PERFORMANS GÖSTERGELERİ	Gelecek Yıllar			Plan Dönemi Sonu Hedefi
			2024	2025	2026	2027
PG	1.2.2	4 yaş grubu sınıfları için kitap merkezlerini oluştururken sınıfların rahat, aydınlık, sessiz alanlarını seçmek.	%30	%70	%90	%95
PG	1.2.3	5 yaş grubu sınıfları için fen merkezlerini oluştururken aydınlık, çocuklarda merak duygusunu uyandıracak farklı materyallerle donatmak	%30	%70	%90	%95
PG						

SA M	2	PERFORMANS GÖSTERGELERİ	Gelecek Yıllar			Plan Dönemi Sonu Hedefi
			2024	2025	2026	2027
PG	2.1.1	Okulumuz içerisinde hasar görmüş yerlerin tespiti için alan taraması yapmak	%30	%70	%90	%95
PG	2.1.2	Hasar görmüş yerlerin onarımı için mali kaynak sağlanması amacıyla gerekli çalışmaları yapmak	%30	%70	%90	%95
PG	2.1.3	Onarım yapılacak yerlerin öncelik sırasını belirlemek ve gerekli planlamayı yapmak	%30	%70	%90	%95

SA M	2	PERFORMANS GÖSTERGELERİ	Gelecek Yıllar			Plan Dönemi Sonu Hedefi
			2024	2025	2026	2027
PG	2.2.1	Okul bahçesinin mevcut eksikliklerini belirlemek	%30	%70	%90	%95
PG	2.2.2	Eksiklikleri temin etmek amacıyla mali kaynak sağlamak	%30	%70	%90	%95
PG	2.2.3	Malzemelerin yerleşim planını yapmak	%30	%70	%90	%95

SA M	3	PERFORMANS GÖSTERGELERİ	Gelecek Yıllar			Plan Dönemi Sonu Hedefi
			2024	2025	2026	2027
PG	3.1.1	Velilerin ihtiyaçları doğrultusunda okulumuza alanında uzman kişiler çağırarak	%30	%70	%90	%95
PG	3.1.2	Velilerin kurslara katılım oranını yapılan duyurularla ve veli katılım mektuplarıyla arttırmak	%30	%70	%90	%95
PG	3.1.3	Velilerin motivasyonunu arttırmak için katılım belgeleri düzenlemek	%30	%70	%90	%95

SA M	3	PERFORMANS GÖSTERGELERİ	Gelecek Yıllar			Plan Dönemi Sonu Hedefi
			2024	2025	2026	2027
PG	3.2.1	Sınıf içinde düzenlenen aile katılımı çalışmasına her velinin katılımını sağlamak için velilerin bireysel özelliklerini ve meslek durumlarını değerlendirerek gerekli planlamaları yapmak.	%30	%70	%90	%95
PG	3.2.2	Aile katılım çalışmalarında velilerin uygulayabileceği yöntem ve teknikler hakkında velileri bilgilendirmek	%30	%70	%90	%95
PG	3.2.3	Velilerin motivasyonunu arttırmak için katılım belgeleri düzenlemek	%30	%70	%90	%95

SA M	3	PERFORMANS GÖSTERGELERİ	Gelecek Yıllar			Plan Dönemi Sonu Hedefi
			2024	2025	2026	2027
PG	3.2.1	Sınıf içinde düzenlenen aile katılımı çalışmasına her velinin katılımını sağlamak için velilerin bireysel özelliklerini ve meslek durumlarını değerlendirerek gerekli planlamaları yapmak.	%30	%70	%90	%95
PG	3.2.2	Aile katılım çalışmalarında velilerin uygulayabileceği yöntem ve teknikler hakkında velileri bilgilendirmek	%30	%70	%90	%95
PG	3.2.3	Velilerin motivasyonunu arttırmak için katılım belgeleri düzenlemek	%30	%70	%90	%95

SA M	3	PERFORMANS GÖSTERGELERİ	Gelecek Yıllar			Plan Dönemi Sonu Hedefi
			2024	2025	2026	2027
PG	3.3.1	Velilerin çocuklarıyla birlikte yapabilecekleri etkinlikleri planlamak	%30	%70	%90	%95
PG	3.3.2	Velilerin çocuklarıyla birlikte yapacakları etkinlikler hakkında gerekli bilgilendirme ve duyuruların yapılması	%30	%70	%90	%95
PG	3.3.3	Yapılan çalışmalar hakkında velilerden geri bildirim istemek ve durum değerlendirmesi yapmak	%30	%70	%90	%95

**MEVCUT DURUM 1.1.****TEDBİRLER 1.1**

KURUMSAL KAPASİTENİN GELİŞTİRİLMESİ	
TEDBİRLER	SORUMLU BİRİM-İDARECİ-KURUL-EKİP
Hedef ve amaçlara ulaşmak için okulun imkanları dâhilinde mali kaynak sağlanmak	Emine Penbeten Adal Anaokulu Müdürlüğü
Yapılacak çalışmalarda öğretmenlerin görüşlerini alıp gerekli planlamayı yapmak	Emine Penbeten Adal Anaokulu Müdürlüğü
Alınacak malzemelerle ilgili piyasa araştırması yapmak	Satın Alma Komisyonu

EĞİTİM ÖĞRETİMDE KALİTENİN ARTTIRILMASI	
TEDBİRLER	SORUMLU BİRİM-İDARECİ-KURUL-EKİP
Okul öncesi eğitimde ailelere yönelik destekleyici çalışmalar yapmak	Emine Penbeten Adal Anaokulu Müdürlüğü
Ailelere yönelik destekleyici çalışmalarla ilgili programlar hazırlayıp stratejiler geliştirmek	Emine Penbeten Adal Anaokulu Müdürlüğü
Sınıf içi etkinlikleri bu doğrultuda planlamak	Sınıf Öğretmenleri

## 4. BÖLÜM MALİYETLENDİRME

### STRATEJİK PLAN MALİYET TABLOSU

TEMALAR	STRTEJİK AMAÇLAR – HEDEFLER	MALİYETİ
TEMA 1	STRATEJİK AMAÇ 1	
	Stratejik Hedef 1.1	15.000
	Stratejik Hedef 1.2	0
TEMA 1	STRATEJİK AMAÇ 2	
	Stratejik Hedef 2.1	1000
	Stratejik Hedef 2.2	1500
TOPLAM MALİYET		17.500

TEMALAR	STRTAEJİK AMAÇLAR – HEDEFLER	MALİYETİ
TEMA 2	STRATEJİK AMAÇ 3	
	Stratejik Hedef 3.1	0
	Stratejik Hedef 3.2	0
	Stratejik Hedef 3.3	0
TOPLAM MALİYET		0

## 5. BÖLÜM İZLEME DEĞERLENDİRME

### EMİNE PENBETEN ADAL ANAOKULU ANAOKULU FAALİYET İZLEME VE DEĞERLENDİRME RAPORU

TEMA								
<b>Stratejik Amaç</b>								
<b>Stratejik 1:.....</b>								
<b>Stratejik Hedef 1.1:</b>								
<b>Faaliyet/Projeler</b>	<b>İzleme</b>						<b>Değerlendirme</b>	
<b>Faaliyet/Projeler</b>	Faaliyetin Başlama ve Bitiş Tarihi	Faaliyetten Sorumlu Kurum/Birim /Kişi	Maliyeti	Ölçme yöntemi ve raporlama süresi	Performans Göstergeleri	Faaliyetin durumu	Tamamlan-mama nedeni	Öneriler
						(..) Tamamlandı (..) Devam Ediyor (..) İptal Edildi		

Emine Penbeten Adal Anaokulu Stratejik Planı kurumun beş yıllık hedeflerini planlamak amacıyla hazırlanmıştır.2019-2023 yıllarını kapsayan bu stratejik planın performans göstergelerine ulaşılabilmesi için her yıl yapılacak olan etkinlikler “Performans Programı” ile her yılbaşında planlanacaktır.

Performans programlarının izleme ve değerlendirmeleri altı aylık raporlamalar şeklinde gerçekleştirilecektir. İlk altı ayda gerçekleşen etkinlikler performans göstergeleri ile değerlendirilerek, hedeflere ulaşılıp ulaşılmadığı analiz edilecek, ulaşılamayan hedefler için yeni tedbirler geliştirilecektir. Yılsonunda da performans programının sonuç raporu hazırlanacaktır.