

KARE VE DİKDÖRTGENİN ALANINI HESAPLAYALIM

KARENİN ALANI

♥ Karesel bölgelerin alanlarının kaç birim-kare olduğunu hesaplarken:

1- Birimkareleri tek tek sayabilirsiniz.

1	2	3	4	5	6	7
8	9	10	11	12	13	14
15	16	17	18	19	20	21
22	23	24	25	26	27	28
29	30	31	32	33	34	35
36	37	38	39	40	41	42
43	44	45	46	47	48	49

1. Yol

Karenin kapladığı birimkareler sayılır.

49 birimkare

2- Tekrarlı toplama işlemi yapabilirsiniz.

1	2	3	4	5	6	7
1	2	3	4	5	6	7
1	2	3	4	5	6	7
1	2	3	4	5	6	7
1	2	3	4	5	6	7
1	2	3	4	5	6	7
1	2	3	4	5	6	7

2. Yol

Tekrarlı toplama işlemi yaparak bulunur.

$$7 + 7 + 7 + 7 + 7 + 7 + 7 = 49$$

birimkare

3- Bir sütundaki birimkare sayısı ile bir satırdaki birimkare sayısını çarpabilirsiniz.

1	2	3	4	5	6	7
2						
3						
4						
5						
6						
7						

3. Yol

Çarpma işlemi yaparak bulunur. Karenin içinde 7 sıra ve her sırada 7 tane birimkare vardır.

$$\text{Alan} = 7 \times 7 = 49 \text{ birimkare}$$

DİKDÖRTGENİN ALANI

~2~

♥ Dikdörtgensel bölgelerin alanlarının kaç birim-kare olduğunu hesaplarken:

1- Birimkareleri tek tek sayabiliriz.

1	2	3	4	5	6	7	8
9	10	11	12	13	14	15	16
17	18	19	20	21	22	23	24

1. Yol

Dikdörtgenin kapladığı birimkareler sayılır.

24 birimkare

2- Satırlardaki birimkare sayılarını toplayabiliriz.

1	2	3	4	5	6	7	8
1	2	3	4	5	6	7	8
1	2	3	4	5	6	7	8

2. Yol

$$8 + 8 + 8 = 24 \text{ birimkare}$$

Sütunlardaki birimkare sayılarını toplayabiliriz.

1	1	1	1	1	1	1	1
2	2	2	2	2	2	2	2
3	3	3	3	3	3	3	3

$$3 + 3 + 3 + 3 + 3 + 3 + 3 + 3 = 24$$

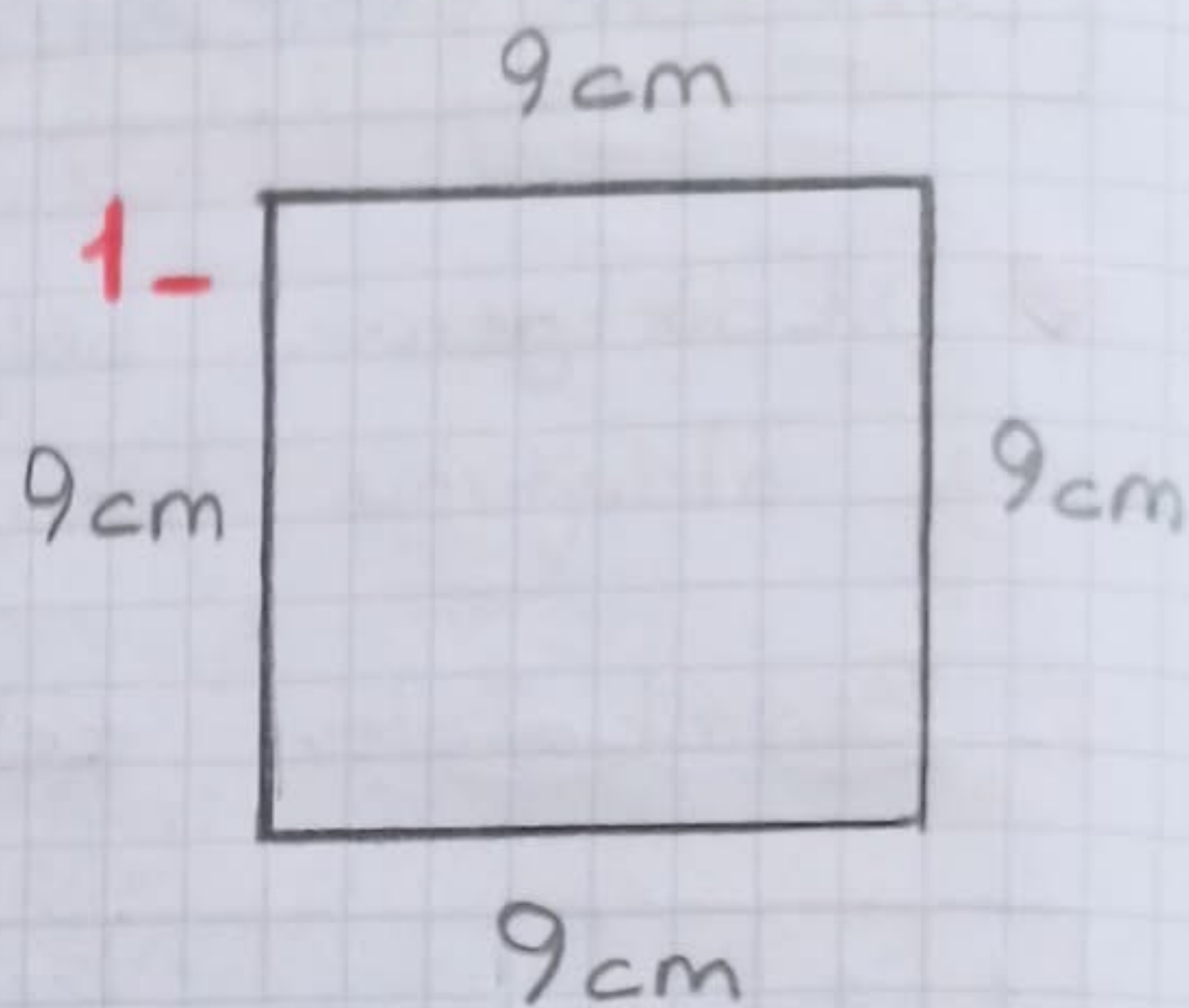
birimkare

3- Bir sütundaki birimkare sayısı ile bir satırdaki birimkare sayısını çarpabiliriz.

1	2	3	4	5	6	7	8
2							
3							

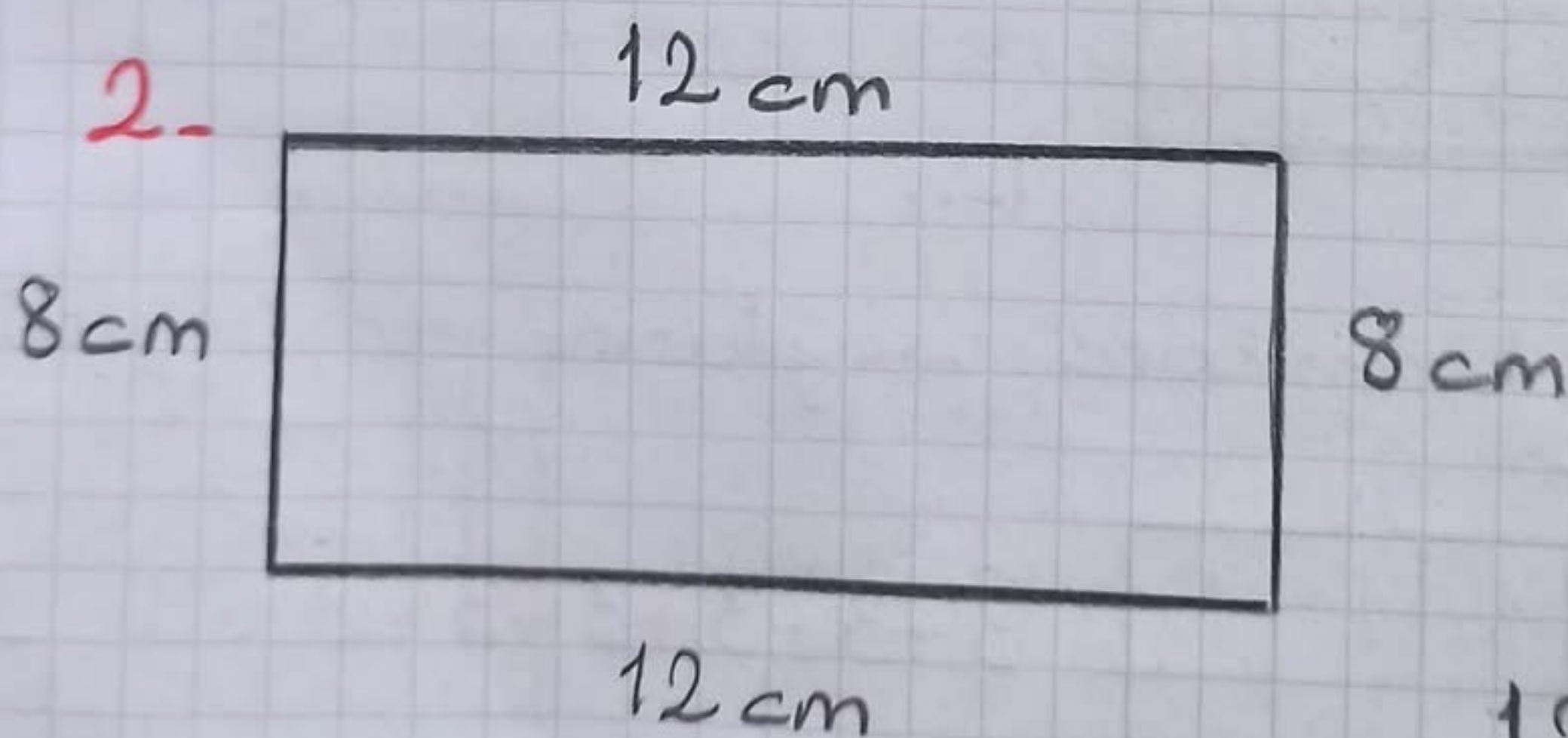
3. Yol

$$8 \times 3 = 24 \text{ birimkare}$$



$$9 \times 9 = 81 \text{ cm}$$

Karenin alanı hesaplanırken
iki kenar uzunluğu birbiriyle
çarpılır.

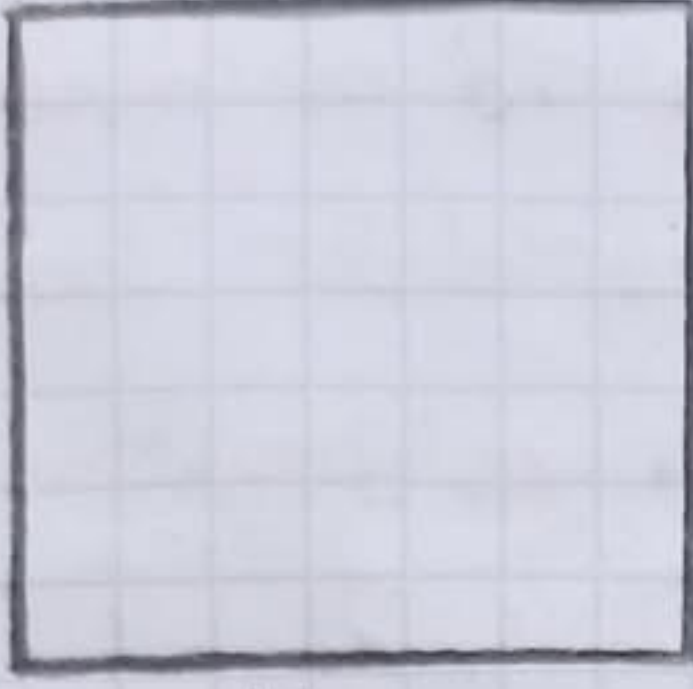


$$12 \times 8 = 96 \text{ cm}$$

Dikdörtgenin alanı hesaplanırken
uzun kenar ile kısa kenar
uzunluğu birbiriyle çarpılır.

A- Aşağıda verilen şekillerin alanlarını hesaplayalım. ~4~

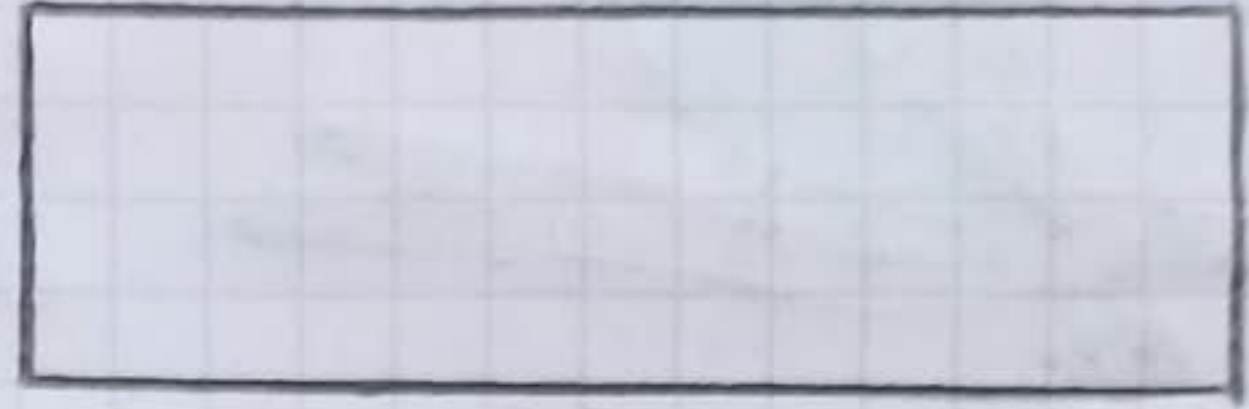
1-



14 cm

A = ?

2-

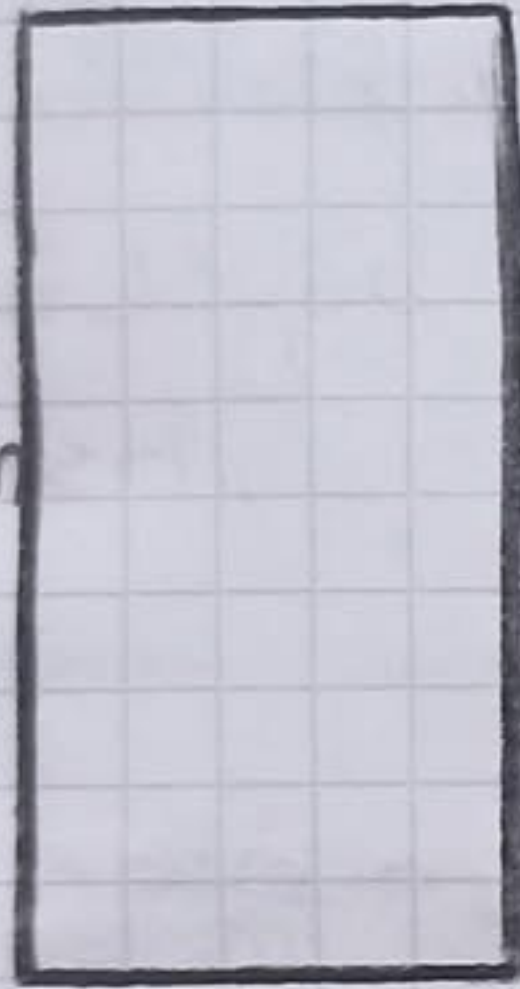


7 cm

20 cm

A = ?

3-

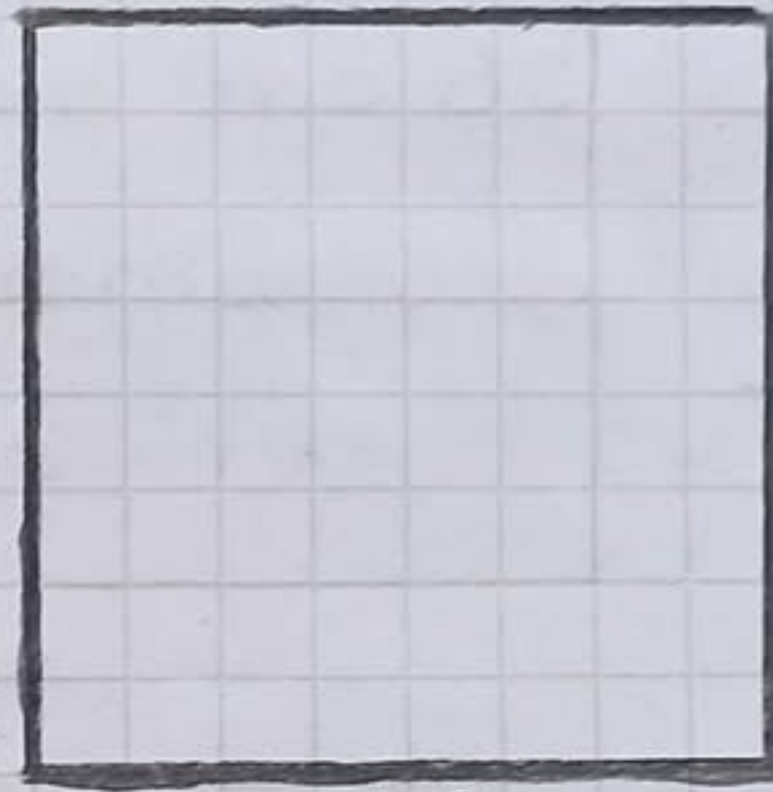


27 cm

A = ?

6 cm

4-

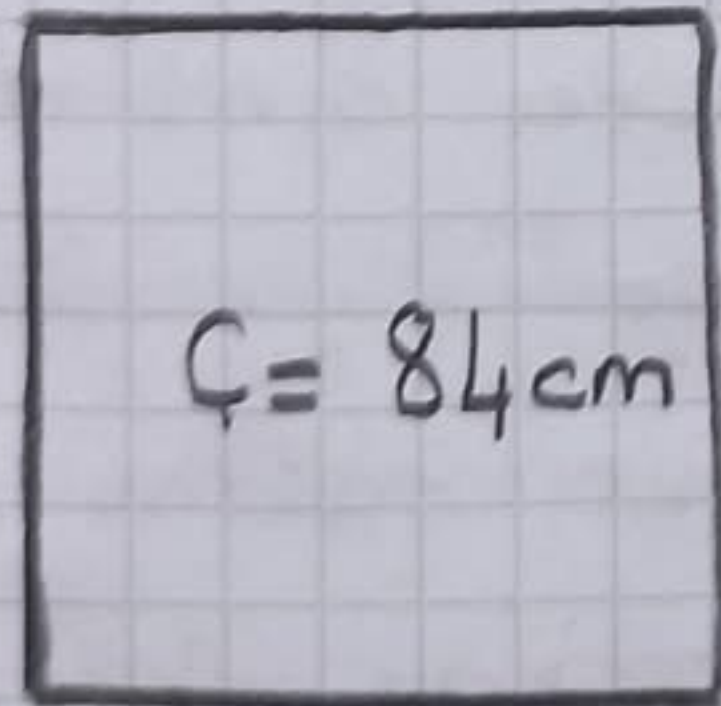


18 cm

A = ?

B- Aşağıda verilen şekillerin alanlarını hesaplayalım.

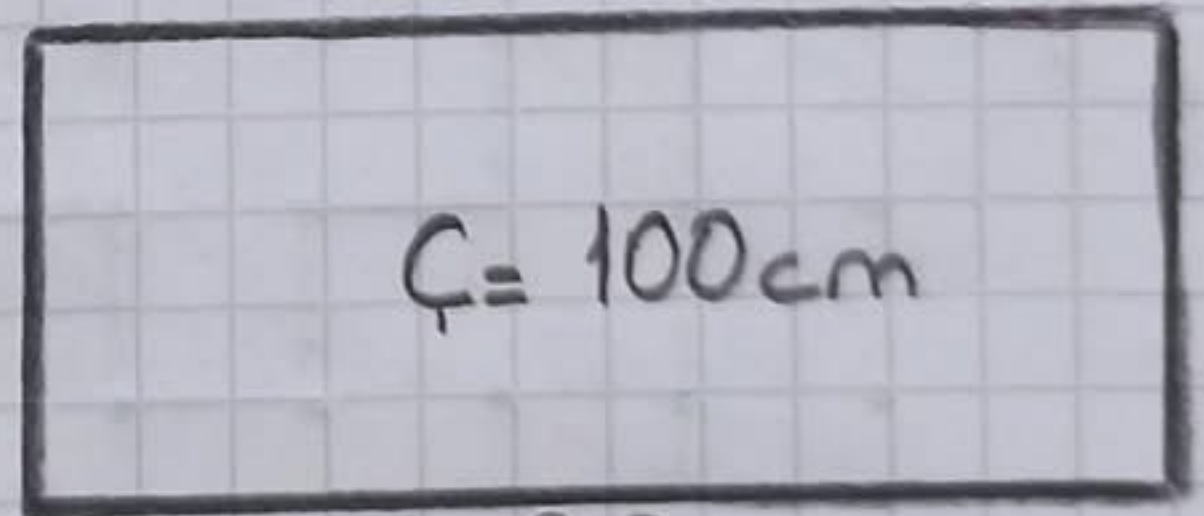
1-



$\Ç = 84 \text{ cm}$

A = ?

2-

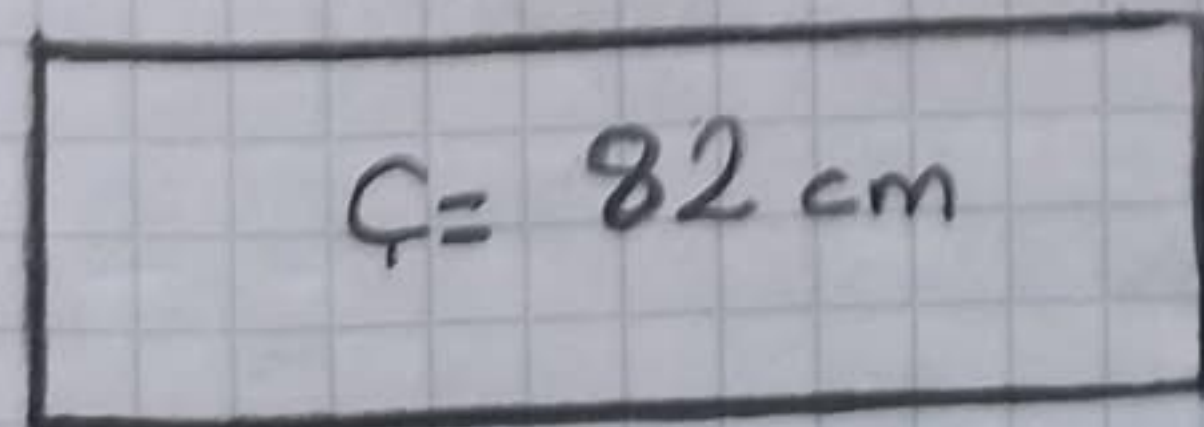


$\Ç = 100 \text{ cm}$

38 cm

A = ?

3-

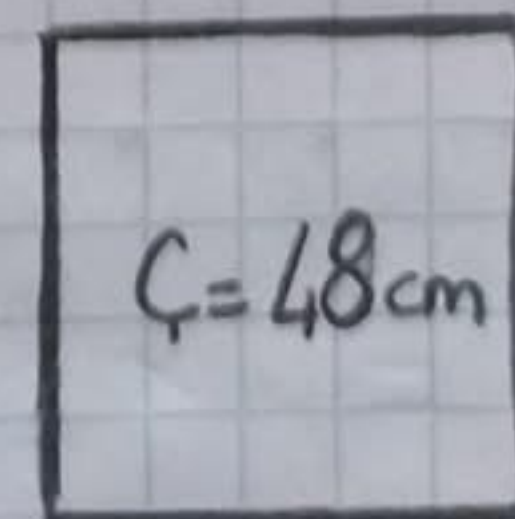


$\Ç = 82 \text{ cm}$

15 cm

A = ?

4-



$\Ç = 48 \text{ cm}$

A = ?



1- Aşağıdaki problemleri
çözelim.

1- Uzun kenarı 18 m olan
dikdörtgen şeklindeki bah-
çenin alanı 144 m'dir. Buna
göre bahçenin çevresi kaç m'dir?

2- Çevresi 56 cm olan kare şeklindeki fayan-
sın alanı çevresinden ne kadar büyüktür?

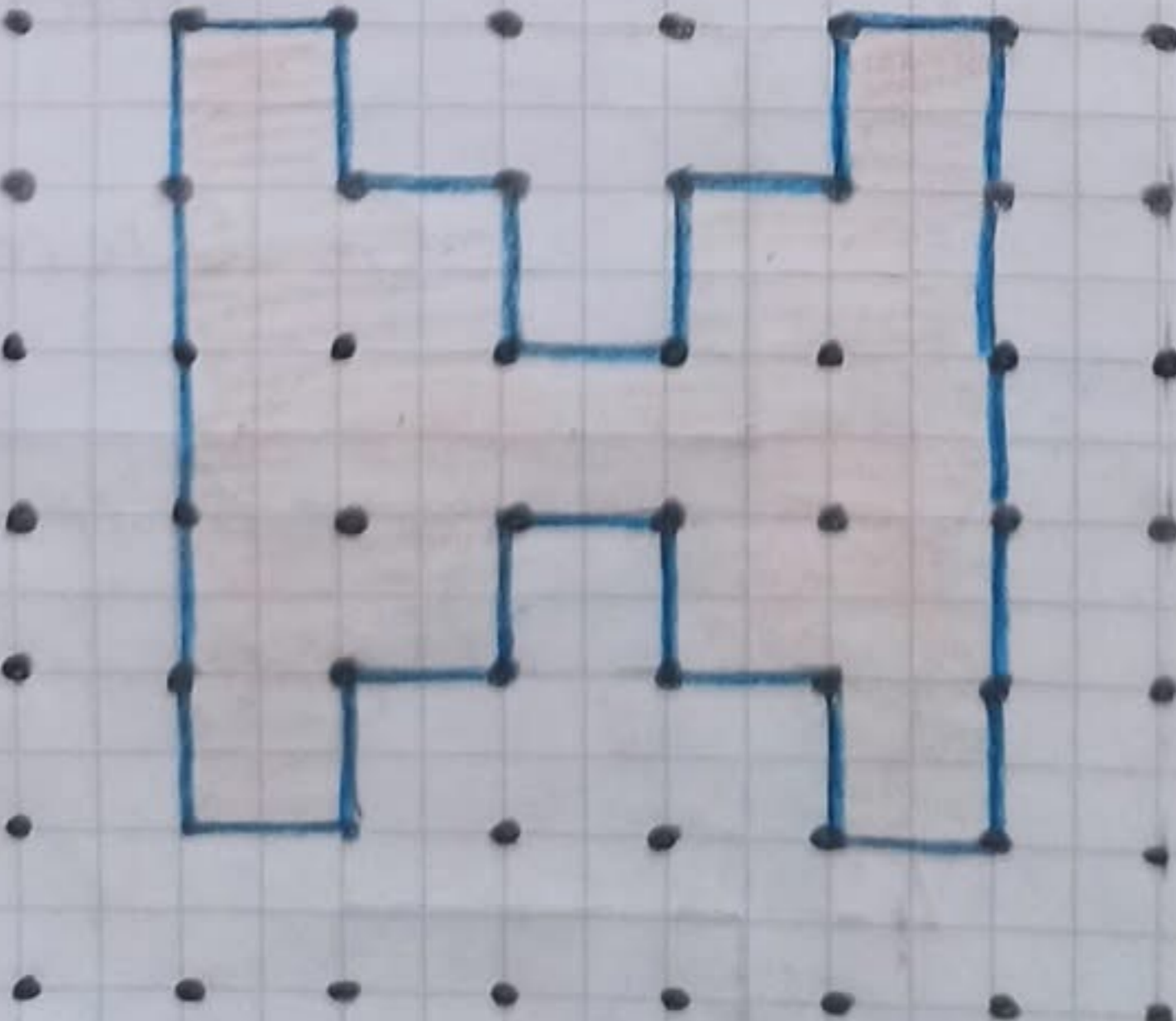
3-

18m



Çevresi 414 m olan
yandaki havuzun ala-
nını bulunuz.

4-

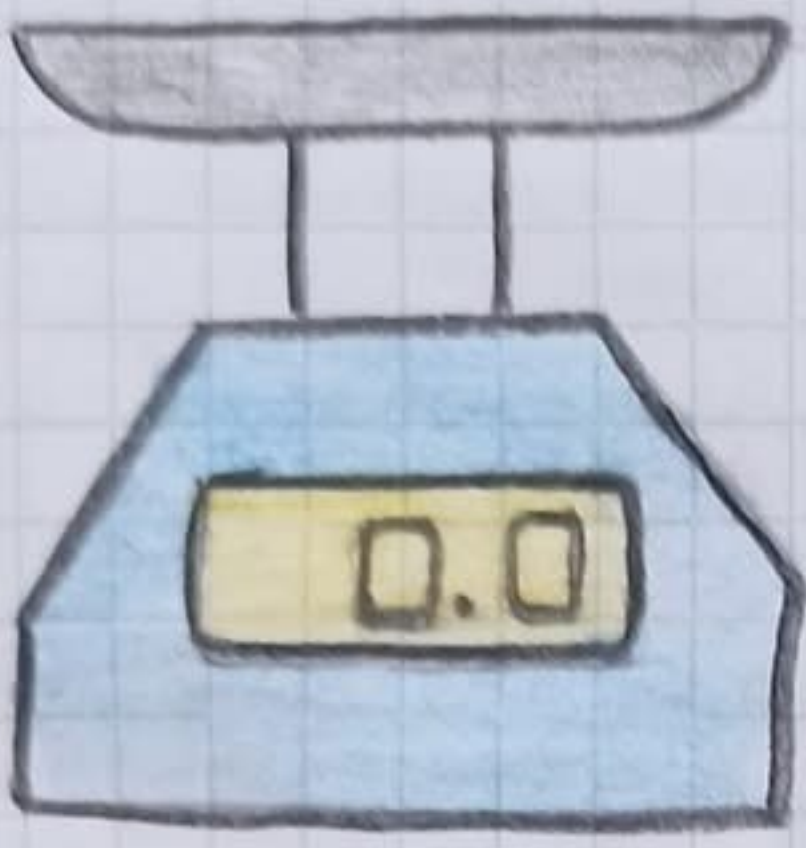


İki nokta arası 1
birimdir.
Yandaki şeklin alanı
nın 5 katı kaç
birim karedir?

TARTMA

~6~

Ton, Kilogram, Gram, Miligram Arasındaki İlişkiler ve Tartmada Kullanıldığı Yerler



⇒ Boşlukta yer kaplayan her nesnenin kütlesi vardır. Nesnelerin kütlesini tartarak buluruz.

⇒ Kütle ölçü birimi **kilogram** dir. Kilogram kısaca **kg** ile gösterilir.

⇒ Herhangi bir nesnenin kütlesini ölçmek için **kilogram** ve **gram** kullanırız.

⇒ Gram kısaca **g** ile gösterilir.

⇒ Bir kilogramdan az olan kütleleri gram ile ölçeriz.

⇒ Kütleleri ölçmek için:

- Terazî
- Baskül
- Tartı
- Kantar gibi aletleri kullanırız.

1 kilogram = 1000 gramdır

1 kg = 1000 g

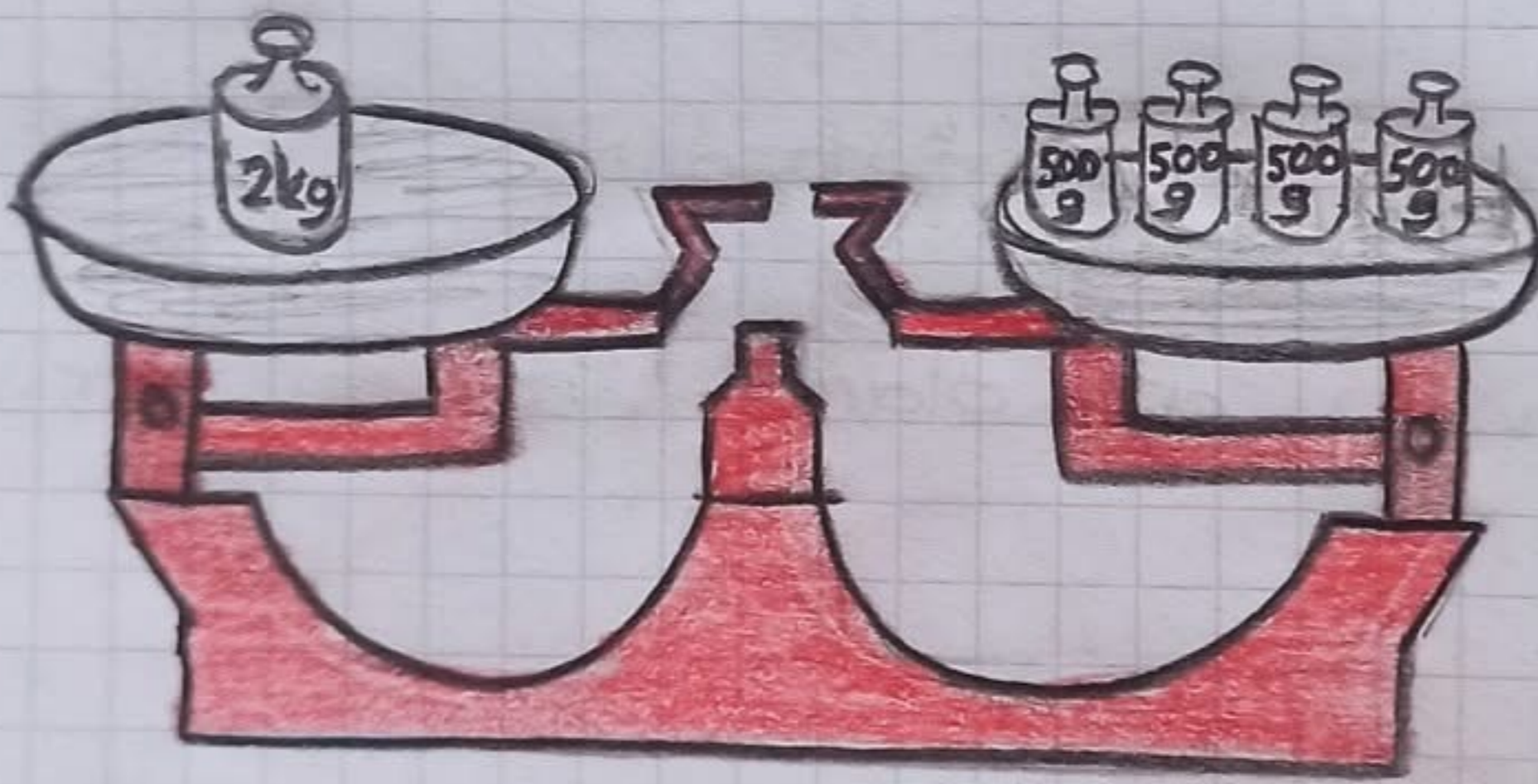
Yarım kilogram = 500 gram

Çeyrek kilogram = 250 gram

1 kg 1000 g

$\frac{1}{2}$ kg 500 g

$\frac{1}{4}$ kg 250 g



Terazinin kefesindeki kilogramları gram olarak gösterelim

$$2 \text{ kg} = 2000 \text{ g}$$

2 kg, 4 tane 500 g'a eşittir.

$$2 \text{ kg} = 500 \text{ g} + 500 \text{ g} + 500 \text{ g} + 500 \text{ g}$$

$$2 \text{ kg} = 2000 \text{ g}$$



1. Aşağıda verilen kilogramların kaç tane yarım kilogram olduğunu yazalım.

a. 3 kilogram tane yarım kilogram eder.

b. 5 kilogram tane yarım kilogram eder.

c. 8 kilogram tane yarım kilogram eder.

2. Aşağıda verilen kilogramların kaç tane çeyrek kilogram olduğunu yazalım.

a. 4 kilogram tane çeyrek kilogram eder.

b. 6 kilogram tane çeyrek kilogram eder.

c. 10 kilogram tane çeyrek kilogram eder.

3. Aşağıdaki dönüşümleri örnekteki gibi yapalım.

a. $7400 \text{ g} = 7 \text{ kg } 400 \text{ g}$

b. $8270 \text{ g} =$

c. $12500 \text{ g} =$

d. $11390 \text{ g} =$

e. $5175 \text{ g} =$

f. $4600 \text{ g} =$

g. $2650 \text{ g} =$

EVİMİ VE OKULUMU TEMİZ TUTARIM

-1-



Evimiz ailemizle birlikte yaşadığımız yerdir. Evimiz bizim yuvamızdır. Evimizde anne ve babamızla, kardeşlerimizle bazen de diğer aile büyükleri ile birlikte yaşarız.

Temiz ve düzenli bir evde yaşamak insana huzur verir. Bu yüzden bedenimizin olduğu gibi evimizde de temiz olmasına d'zen göstermeliyiz.

Öncelikle odamızı temiz tutmalıyız. Sabah kalkınca odamızı havalandırmalı, yatağımızı toplamalıyız. Eşyalarımızı, giysilerimizi dağınık bırakmamalıyız.

Evimizin bazı bölümlerini birlikte kullanırız. Tuvalet, mutfak, banyo, salon, balkon vb yerlerin temizliği konusunda d'zenli olmalıyız. Evin toparlanmasında, temizlik işlerinde sorumluluk almalı, üzerimize düzen görevleri yapmalıyız.



Okulumuzun temiz ve düzenli olması hem sağlığımız hem de eğitim-öğretim hayatımız açısından önemlidir. Çünkü günümüzün büyük bölümünü okulda geçiririz.

Okulumuzdaki sınıfları, tuvaletleri, bahçeyi, koridorları ortak kullanırız. Okulda çok sayıda öğrenci olduğundan çabuk kirlenir. Temizliğe dikkat etmezsek hem kötü görünür hem de sağlığımız zarar görür. Bu nedenle okulda temizlik kurallarına uymalıyız. Tuvaletleri ve okul bahçesini temiz tutmalıyız. Sınıfımızı havalandırmalı, yerlere çöp atmamalıyız.

Okulda kirliliğe neden olmanın başkalarının hakkını çiğnemek, kul hakkı yemek anlamına geldiğinin unutmamalıyız.

Okulumuzun hem içinin hem de dışının temiz olması için üzerimize düşen görevleri yerine getirmeliyiz.

Okul eşyalarını temiz ve düzenli kullanmalı, koridorlarda koşmamalı, bahçedeki araçlara zarar vermeliyiz.

VATANDAŞLAR VE SORUMLULUKLARI

Vatandaşların devlete karşı sorumlulukları vardır. Bunlardan bazıları şunlardır:

- ♥ Kanunlara uymak,
- ♥ Seçimlere katılmak,
- ♥ Vergi vermektir.

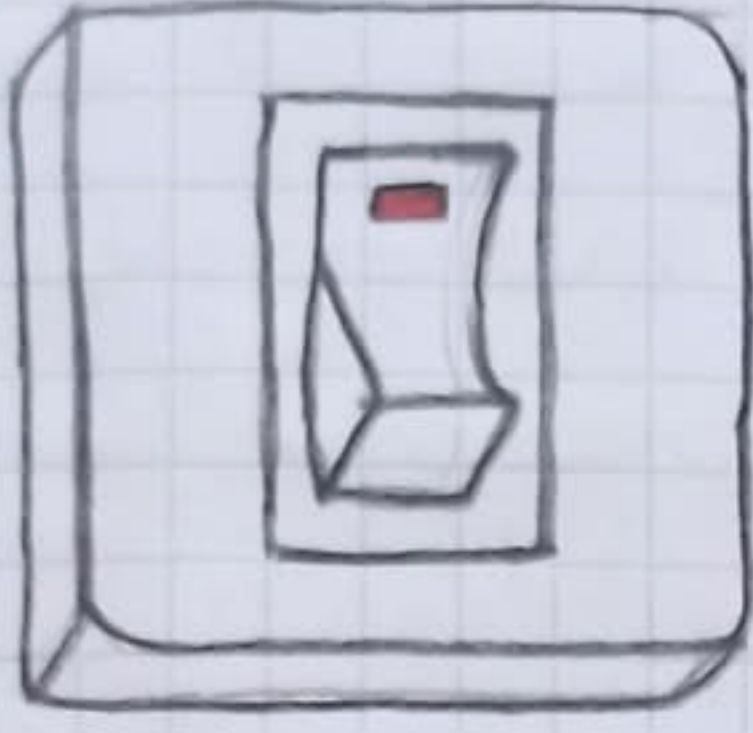


Yetişkinler ile çocukların vatandaşlık sorumlulukları birbirinden farklıdır.

- ♥ Vatanimize nasıl yararlı bir yetişkin olacağımızı öğrenmek,
- ♥ Hep doğruyu söylemek,
- ♥ Kanunlara uymak,
- ♥ Derslerimize çalışmak gibi sorumluluklarımız vardır.

Çocuk veya yetişkin olarak en önemli vatandaşlık görevimiz vatanımızı sevmektir.

ELEKTRİK DÜĞMELERİ VE KABLOLAR



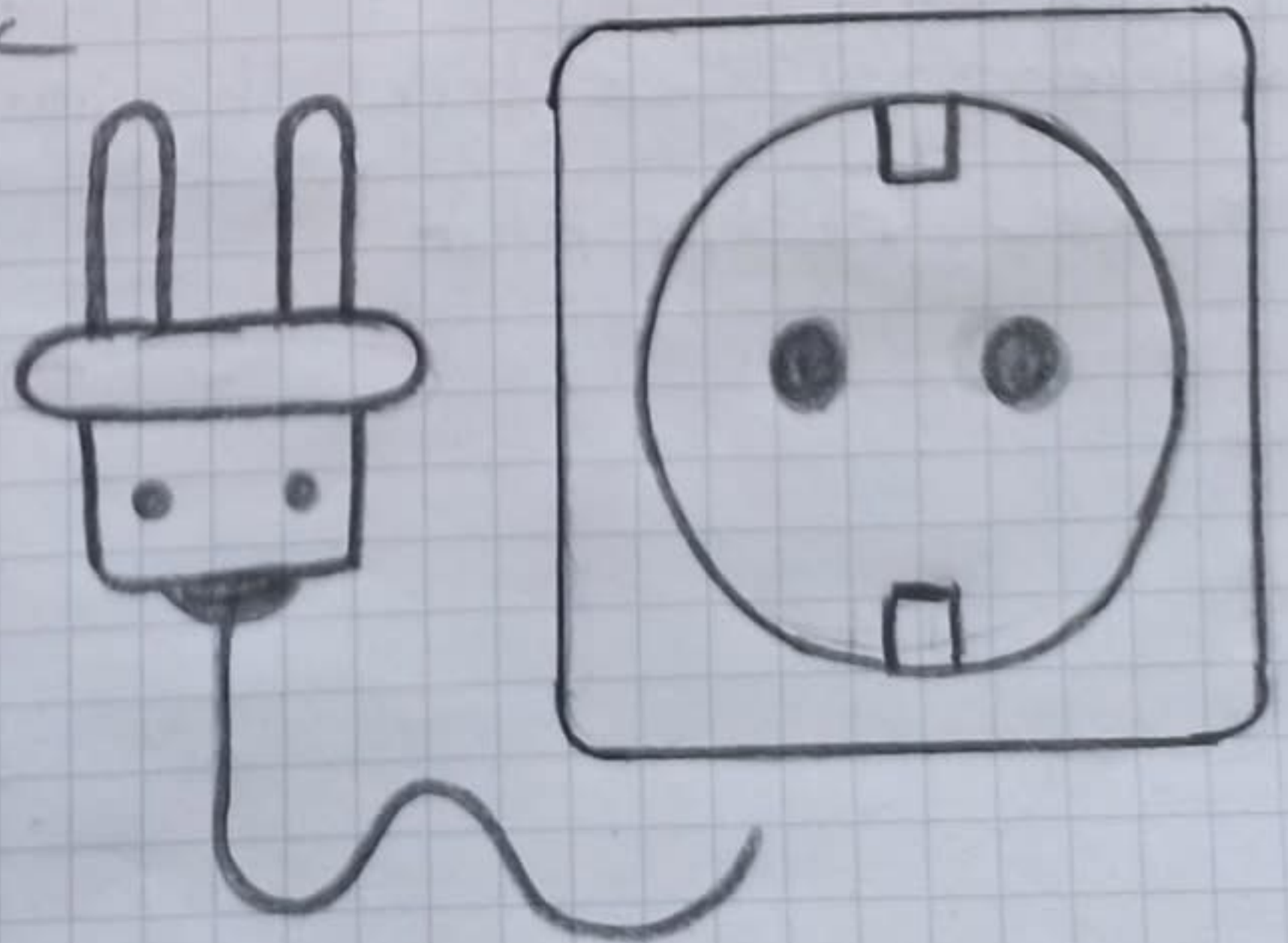
Günlük hayatımızda kullandığımız birçok elektrikli araç gereci açma kapama tuşunu kullanarak açıp kapatırız.

Elektrik enerjisinin iletimini kontrol edebildiğimiz anahtarlara **elektrik düğmesi** denir.

Elektrik santralinde üretilen elektrik, iş yerlerine, okullara, evimizdeki odalarımıza kadar taşınmaktadır. Bu taşıma işi enerji nakil hatları ile olur.

Enerji nakil hatları ya toprak hattında bulunan iletken tellerden ya da çelik direkler üzerinde bulunan iletken tellerden oluşur. Bu iletken teller daha ince kablolar ile odalarımızın duvarlarının içinden geçer. Buradan lambalara, prizlere ve anahtarlara bağlanır. Kablolar yapılar inşaat halindeyken sıvanın içine dökülür.

Duvardaki elektrik düğmesine bastığımızda lamba ışık verir.



Eulerimizde bulunan televizyon , çamaşır makinesi gibi araç gereçleri çalıştırabilmek için ilk önce bu araç gereçlerin fişlerini prize takmalıyız. Daha sonra bu araç gereçlerin açma kapama düğmelerine basmamız gerekir.

Örneğin televizyonun fişini prize taktığımızda iletken kablo aracılığıyla elektrik enerjisi televizyona ulaşır. Televizyonun açma kapama düğmesine bastığınızda ise devre tamamlanarak televizyon çalışmaya başlar.

Okullarda , evlerde , iş yerlerinde kullandığımız elektrik düğmeleri ve iletken kablolar birer **devre elemanı**dır.

Evlere , okullarda , iş yerlerinde bulunan kablolar elektrik geçirilmeyen plastik ile sarılıdır.

Evlere elektrik prizinde 220 voltluk elektrik vardır. Bu nedenle arızalı prizlerden uzak durmazsak elektrik , hayatımızın tehlikeye girmesine neden olur.

Basit Elektrik Devre Elemanları



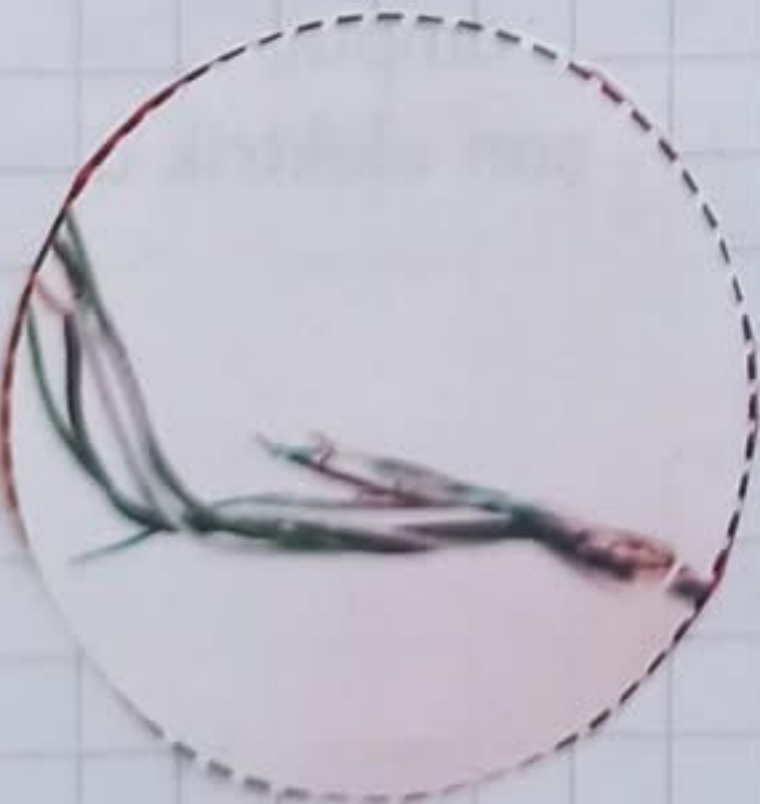
Ampul



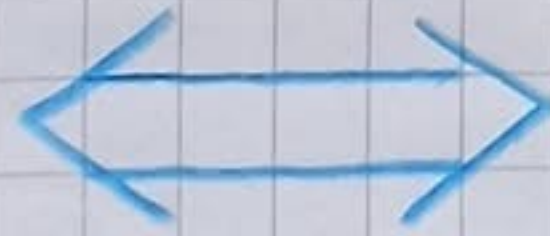
Anahtar



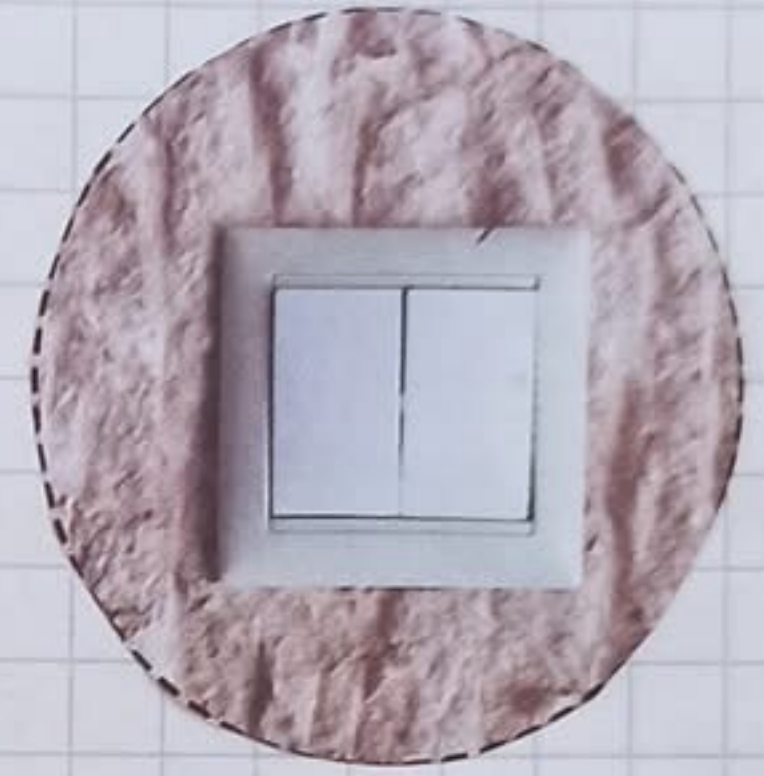
Pil



Bağlantı
Kablosu



Günlük Hayattaki Devre Elemanları



Karşılıklı aynı işlevlere
sahiptir.

KOMŞULARIMIZ

Sınırları ortak olan ülkelere **komsu ülke** denir.

Ülkemizin hem Asya kıtasında hem Avrupa kıtasında toprakları vardır.

Türkiye'nin Asya kıtasındaki topraklarına **Anadolu**, Avrupa kıtasındaki topraklarına **Trakya** denir.

Türkiye 8 ülke ile komşudur.

Yunanistan

Bulgaristan

İran

Azerbaycan

Gürcistan

Ermenistan

Irak

Suriye



Bulgaristan

Türkiye'nin kuzeybatısında yer alan bir Balkan ülkesidir. Başkenti **Sofya**'dır.



Yunanistan

Türkiye'nin batısında bulunan bir Balkan ülkesidir. Başkenti **Atina**'dır.



Irak

Türkiye'nin güneyinde yer alır. Başkenti **Bağdat**'tir.



İran
Türkiye'nin doğusunda yer alır.
Başkenti **Tahran**'dır.



Gürcistan
Türkiye'nin kuzeydoğusunda yer alır.
Başkenti **Tiflis**'tir.



Ermenistan
Türkiye'nin doğusunda yer alır.
Başkenti **Erivan**'dır.



Azerbaycan
Türkiye'nin doğusunda yer alır.
Başkenti **Bakü**'dür.



Suriye
Türkiye'nin güneyinde yer alır. Ülkemizle arasında en uzun sınır hattına sahiptir.
Başkenti **Şam**'dır.

♥ Türkiye'nin komşu ülkelerle sosyal, kültürel, askeri ve ticari ilişkileri vardır.

Farklı ülkelerle olan ilişkilerimiz barışçı bir temele dayanır.

Türkiye komşu ülkelerle arasındaki ilişkilerde olduğu gibi kardeş ülke olarak tabir ettiği bağımsız Türk Devleti ile de çok yakın ilişki içerisinde.

Azerbaycan ⇒ Azerbaycan ile aramızdaki ticaret ve turizm faaliyetleri Azerbaycan'a bağlı olan Nahçıvan Özerk Cumhuriyeti ile olan sınır kapısından sağlanır.

Kuzey Kıbrıs Türk Cumhuriyeti ⇒ Akdeniz'de bulunan Kıbrıs adasının kuzey kısmında yer alır. Başkenti **Lefkoşa**'dır. Resmi dili Türkçe, para birimi Türk lirasıdır.

Kırgızistan ⇒ Başkenti **Bişkek**'tir. Türkiye ile Kırgızistan arasında askeri ve ticari faaliyetler başta olmak üzere birçok alanda iş birliği yapılmaktadır.

Kazakistan ⇒ Doğal maden yatakları bakımından dünyanın önde gelen ülkelerindendir. Başkenti **Astana**'dır.

Özbekistan ⇒ Madencilik olarak zengin bir ülkedir. Başkenti **Taşkent**'tir.

Türkmenistan ⇒ Dünyanın en büyük dördüncü doğal gaz üreticisi konumundadır. Başkenti **Aşkaabat**'tir.



Yukarıdaki haritada Türkiye'nin kara komşuları verilmiştir. Harflerin hangi ülkeler olduklarını ve başkentlerini yazalım.

A ülkesi →
Başkenti →

E ülkesi →
Başkenti →

B ülkesi →
Başkenti →

F ülkesi →
Başkenti →

C ülkesi →
Başkenti →

G ülkesi →
Başkenti →

D ülkesi →
Başkenti →

H ülkesi →
Başkenti →

CÜMLEDE ZAMAN

①



Cümlede eylemin belirttiği iş, oluş, hareket ve durumun gerçekleştiği bir zaman vardır. Bunu cümlede eyleme bakarak anlayabiliriz.

Geçmiş Zaman → Biten bir eylem.

Şimdiki Zaman → Devam eden bir eylem.

Gelecek Zaman → Gelecekte yapılacak bir eylem.

Geniş Zaman → Sürekli yapılan bir eylem.



Müge kitap okudu. → **Geçmiş Zaman**
Bitmiş bir eylem. Bu cümlede **okudu** sözcüğü okuma işinin gerçekleşmiş olduğunu yani bittiğini belirtiyor.



Müge kitap okuyor. → **Şimdiki Zaman**
Yapılan bir eylem. Bu cümlede **okuyor** sözcüğü eylemin şu an yapıldığını belirtiyor.

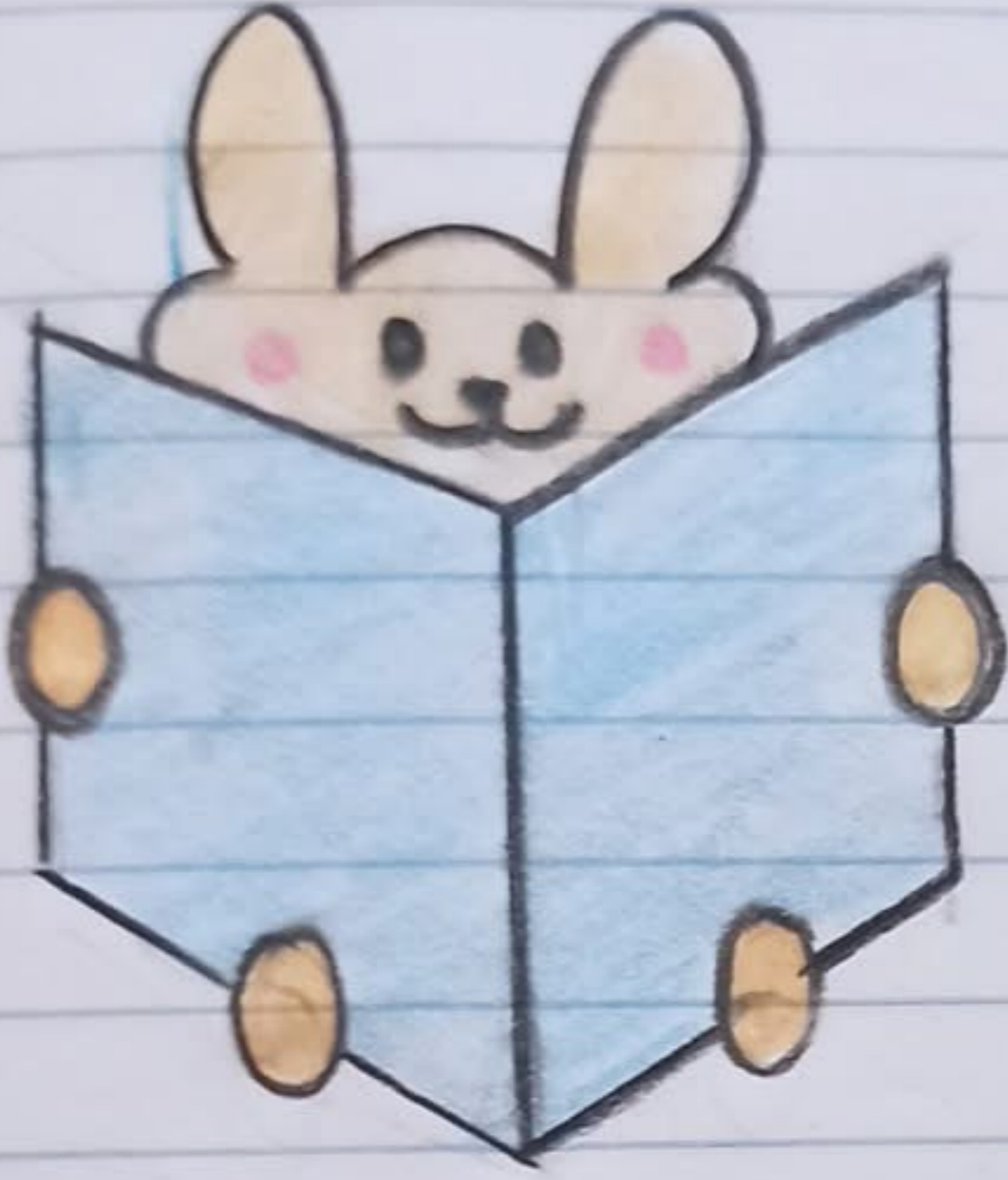


Müge kitap okuyacak. → **Gelecek Zaman**
Yapılacak olan bir eylem. Bu cümlede **okuyacak** sözcüğü eylemin gelecekte yapılacağını belirtiyor.



Müge kitap okur. → Geniş Zaman

Her zaman yapılan bir eylem. Bu cümlede okur sözcüğü eylemin her zaman yapıldığını belirtiyor.



Geçmiş Zaman



Daha önceden yapılan.

Şimdiki Zaman



Şu anda yapılan.

Gelecek Zaman



Sonra yapılacak olan.

Geniş Zaman



Her zaman yapılan.

♥ Annem yemek yaptı. → Geçmiş zaman

♥ Annem yemek yapıyor. → Şimdiki zaman

♥ Annem yemek yapacak. → Gelecek zaman

♥ Annem yemek yapar. → Geniş zaman

İSTANBUL'DAN SAMSUN'A

Güneş Samsun'dan doğmaktan,
Atam çıktı yola İstanbul'dan.
Dedi "Yaver yaz bunu bir yere,
Gidecekler, geldikleri yere"

Bandırma öğleden sonra çıktı yola,
Son defa baktı sevgili İstanbul'a.
Hüzünlendi çok az vakit kala
İnebolu ve Sinop'ta verdi mola.

Yeni doğuyordu Güneş Samsun'dan
Gözükte Bandırma Vapuru
uzaktan.



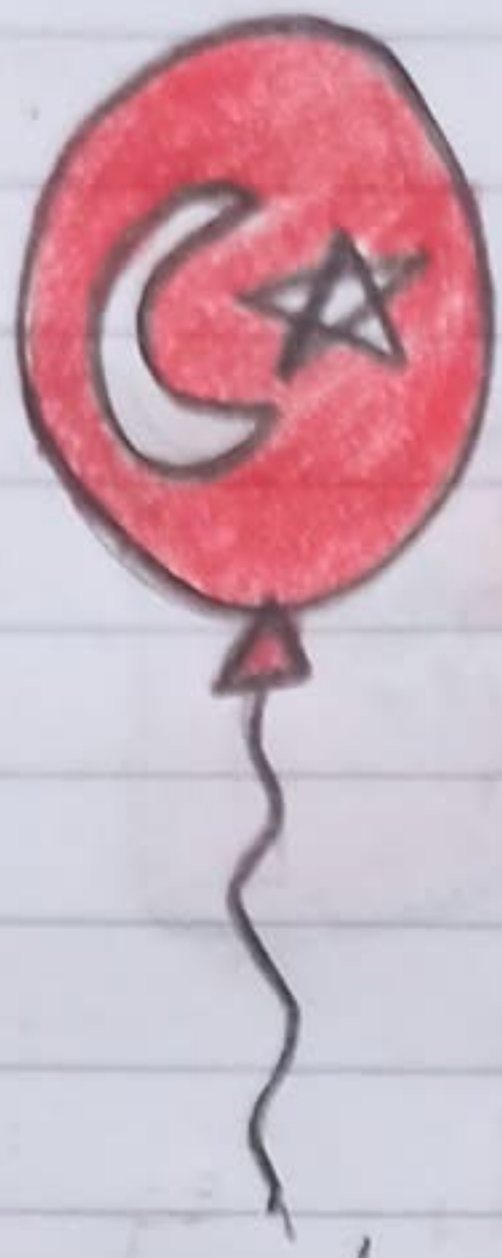
Yanaşırken gemi bu son limana
Sanki bayram vardı Samsun'da.

Önde Mustafa Kemal, arkada askerler
İndiler vapurdan birer birer.
Oh be! Nihayet bitmişti yolculuk,
Toplandık etrafında çoluk çocuk.

Erkek, yaşlı, genç, kadın, kız, kızan,
Kovacağız düşmanları yurdumuzdan,
Dövüşerek göğüs göğüse, yiğitce,
Dökeceğiz düşmanı Ege'de denize.

Bize yakımaz kölelik, esaret,
Hepimizde vardır yeterli cesaret.
Çarpışacağız düşmanla, sonsuza dek.
Bu vatan için atıyor, binlerce yürek.

Salih KOÇ



Aşağıdaki soruları şiire göre cevaplayalım.

- 1- Bandırma Vapuru nereden yola çıktı?
- 2- Atam yaverine ne dedi?
- 3- Bandırma Vapuru İstanbul'dan Samsun'a gelirken nerelerde mola verdi?
- 4- Bandırma Vapuru nereden gözüktü?
- 5- Kurtuluş umudu Anadolu'ya ne zaman doğdu?
- 6- Bandırma Vapurundan kimler indi?
- 7- Kimin etrafında toplandık?
- 8- Düşmanları yurdumuzdan kimlerle kovacağız?
- 9- Düşmanı nereye dökeceğiz?
- 10- Türk milletine ne yakışmaz?
- 11- Şiir kaç kıtadan oluşuyor?
- 12- Şiir kaç dizeden oluşuyor?
- 13- Şiirde geçen özel isimler nelerdir?
- 14- Şiirde geçen hece sayısı en fazla olan kelimeler nelerdir?
- 15- Şiirde hangi noktalama işaretleri kullanılmıştır?