

ADAYIN ADI ve SOYADI :

T.C. KİMLİK NO :

KURUMU :



KASIM 2019

ADAY ÖĐRETMENLER İÇİN DENEME TESTİ 1

..... ŞUBESİ

SORU KİTAPÇIĐI İLE İLGİLİ AÇIKLAMA

1. Soru kitapçığında 100 soru bulunmaktadır. Kitapçık için verilen cevaplama süresi 180 dakikadır.
2. Her sorunun beş seçeneđi vardır. Beş seçenekten sadece bir tanesi doğru cevaptır.
3. Cevaplarınız puanlanırken her doğru cevaba puan verilecek, yanlış cevaplarınız dikkate alınmayacaktır.
4. Soru kitapçığınızın içindeki boş alanları karalama yapmak için kullanabilirsiniz.
5. Cevaplarınızı cevap kağıdına aşağıdaki örnekte olduđu gibi yuvarlađı, dışına taşırmadan işaretleyiniz. Yanlış karalamalarınızı düzeltirken yuvarlađın içini temizce siliniz.

ÖRNEK KODLAMA:

(A) (B) (C) (D) (E)



www.ebs.org.tr



facebook.com/egitimbirsen



twitter.com/egitimbirsen

1. 657 sayılı Devlet Memurları Kanunu'na göre "memurluktan çekilme" ile ilgili aşağıdakilerden hangisi yanlıştır?

- A) Olağanüstü mazeretle çekilenler, yasal süreye tabi olmadan üstüne haber vermeksizin çekilebilirler.
- B) Devlet memuru bağlı olduğu kuruma yazılı olarak müracaat etmek suretiyle memurluktan çekilme isteğinde bulunabilir.
- C) Çekilmek isteyen memur yerine atanan kimsenin gelmesine veya çekilme isteğinin kabulüne kadar görevine devam eder.
- D) Yerine atanan kimse bir aya kadar gelmediği veya yerine bir vekil atanmadığı takdirde, üstüne haber vererek görevini bırakabilir.
- E) Mezuniyetsiz veya kurumlarınca kabul edilen mazere-ti olmaksızın görevin terk edilmesi ve bu terkin kesintisiz 10 gün devam etmesi hâlinde, yazılı müracaat şartı aranmaksızın, çekilme isteğinde bulunulmuş sayılır.

Memura, eşinin doğum yapması hâlinde, isteği üzerine - - - gün babalık izni; kendisinin veya çocuğunun evlenmesi ya da eşinin, çocuğunun, kendisinin veya eşinin ana, baba ve kardeşinin ölümü hâllerinde isteği üzerine - - - gün izin verilir.

2. 657 sayılı Devlet Memurları Kanunu'na göre yukarıdaki hükümde boş bırakılan yerlere sırası ile hangisi getirilmelidir?

- A) beş - beş
- B) yedi - beş
- C) yedi - on
- D) on - yedi
- E) on - on

3. Fatih Bey, bir lisede memur olarak görev yapmaktadır. Son üç ayda hasta olduğunu beyan ederek toplam yirmiyedi gün görevine gelmemiştir. Okul yönetimine devamsızlığı ile ilgili olarak herhangi bir belge de sunmamıştır. 657 sayılı Devlet Memurları Kanunu'na göre, Fatih Bey'in bu davranışının cezası aşağıdakilerden hangisidir?

- A) Uyarma
- B) Kınama
- C) Aylıktan Kesme
- D) Kademe İlerlemesinin Durdurulması
- E) Devlet Memurluğundan Çıkarma

4. 657 Sayılı Devlet Memurları Kanunu'na göre aşağıdakilerden hangisi devlet memurlarının genel hakları arasında sayılmamıştır?

- A) Emeklilik
- B) Özel kovuşturma ve yargılama usulü
- C) Sendika kurma
- D) Görevden çekilme
- E) Basına bilgi veya demeç verme

5. 657 sayılı Devlet Memurları Kanunu'na göre memuriyetten çıkarma cezası vermeye aşağıdakilerden hangisi yetkilidir?

- A) Disiplin kurulu
- B) Disiplin amirleri
- C) Yüksek disiplin kurulu
- D) Yargı organları
- E) Atamaya yetkili amir

6. 657 sayılı Devlet Memurları Kanunu'na göre aşağıdakilerden hangisi disiplin cezaları arasında sayılmaz?

- A) Uyarma
- B) Görevden uzaklaştırma
- C) Aylıktan kesme
- D) Devlet memurluğundan çıkarma
- E) Kademe ilerlemesinin durdurulması

- I. Toplu eylem ve hareketlerde bulunma yasağı
- II. İşnat ve iftiralara karşı koruma yasağı
- III. Grev yasağı
- IV. Hediye alma, menfaat sağlama yasağı
- V. Kovuşturma ve yargılama yasağı

7. 657 sayılı Devlet Memurları Kanunu'na göre, yukarıda sayılanlardan hangisi/hangileri bu Kanunda sayılan yasalardan?

- A) III ve IV B) I, II ve IV
C) I, II ve III D) I, III ve IV E) I, II, III, IV ve V

8. Ankara'nın Altındağ ilçesindeki bir ortaokulda görev yapan Türkçe Öğretmeni Ejder Öğretmenin, Yozgat'ın Sarıkaya ilçesindeki bir liseye tayini çıkmıştır. Ejder Öğretmen, 657 sayılı Devlet Memurları Kanunu'na göre, atama emrinin kendisine tebliğ tarihinden itibaren kaç gün içerisinde yeni görev yerine hareket ederek belli yol süresini izleyen iş günü içinde göreve başlamak zorundadır?

- A) Atama emrinin kendisine tebliğ edildiği gün
B) 3 gün
C) 7 gün
D) 10 gün
E) 15 gün

"Memurlara; en az % ... oranında engelli ya da süregelen hastalığı olan çocuğunun hastalanması hâlinde hastalık raporuna dayalı olarak ana veya babadan sadece biri tarafından kullanılması kaydıyla bir yıl içinde toptan veya bölümler hâlinde ... güne kadar mazeret izni verilir."

9. 657 sayılı Devlet Memurları Kanunu'na göre, yukarıda geçen metinde boş bırakılan yerlere sırasıyla aşağıdakilerden hangileri gelmelidir?

- A) 70 / 10 B) 50 / 10
C) 40 / 20 D) 70 / 60 E) 50 / 30

- I. Yöneltilme
- II. Kariyer
- III. Liyakat
- IV. Planlılık
- V. Sınıflandırma

10. 657 sayılı Devlet Memurları Kanunu'na göre, yukarıda sayılanlardan hangisi/hangileri bu Kanunun temel ilkelerindendir?

- A) I ve IV
B) I, II ve III
C) II, III ve V
D) II, III, IV ve V
E) I, II, III, IV ve V

- I. Cumhurbaşkanlığı İdari İşler Başkanı,
- II. TBMM Genel Sekreteri,
- III. Bakan Yardımcıları,
- IV. Valiler,
- V. Kaymakamlar,

11. 4483 sayılı Memurlar ve Diğer Kamu Görevlilerinin Yargılanması Hakkında Kanun'a göre, yukarıda sayılanlardan hangisi/hangileri hakkında hazırlık soruşturması Yargıtay Cumhuriyet Başsavcısı veya Başsavcivekili tarafından yapılır?

- A) Yalnız I
B) I ve II
C) I, II ve III
D) I, II, III ve IV
E) I, II, III, IV ve V

12. 4483 sayılı Memurlar ve Diğer Kamu Görevlilerinin Yargılanması Hakkında Kanun'a göre, "Olayın Yetkili Mercie İletilmesi, İşleme Konulmayacak İhbar ve Şikâyetler" ile ilgili olarak aşağıdaki bilgilerden hangisi yanlıştır?

A) Cumhuriyet başsavcılar, memurlar ve diğer kamu görevlilerinin bu Kanun kapsamına giren suçlarına ilişkin herhangi bir ihbar veya şikâyet aldıklarında veya böyle bir durumu öğrendiklerinde ivedilikle toplanması gerekli ve kaybolma ihtimali bulunan delilleri tespitten başka hiçbir işlem yapmayarak ve hakkında ihbar veya şikâyette bulunulan memur veya diğer kamu görevlisinin ifadesine başvurmaksızın evrakın bir örneğini ilgili makama göndererek soruşturma izni isterler.

B) Diğer makam ve memurlarla kamu görevlileri de, bu Kanun kapsamına giren bir suç işlendiğini ihbar, şikâyet, bilgi, belge veya bulgulara dayanarak öğrendiklerinde durumu izin vermeye yetkili mercie iletirler.

C) Bu Kanuna göre memurlar ve diğer kamu görevlileri hakkında yapılacak ihbar ve şikâyetlerin soyut ve genel nitelikte olmaması, ihbar veya şikâyetlerde kişi veya olay belirtilmesi, iddiaların ciddî bulgu ve belgelere dayanması, ihbar veya şikâyet dilekçesinde dilekçe sahibinin doğru ad, soyad ve imzası ile iş veya ikametgâh adresinin bulunması zorunludur.

D) İddiaların, sıhhati şüpheye mahal vermeyecek belgelerle ortaya konulmuş olsa dahi ad, soyad ve imza ile iş veya ikametgâh adresinin doğruluğu şartı aranır.

E) Başsavcılar ve yetkili merciler ihbarcı veya şikâyetçinin kimlik bilgilerini gizli tutmak zorundadır.

13. 4483 sayılı Memurlar ve Diğer Kamu Görevlilerinin Yargılanması Hakkında Kanun'a göre, soruşturma izni verilmemesine ilişkin karara karşı aşağıdakilerden hangisi/hangileri itiraz hakkına sahiptir?

A) Hakkında inceleme yapılan memur

B) Cumhuriyet Başsavcısı ve Şikâyetçi

C) Cumhuriyet Başsavcısı ve hakkında inceleme yapılan memur

D) Cumhuriyet Başsavcısı ve memurun bağlı olduğu mülki amir

E) Cumhuriyet Başsavcısı ve memurun bağlı olduğu kaymakamlık

14. 4483 sayılı Memurlar ve Diğer Kamu Görevlilerinin Yargılanması Hakkında Kanun'a göre, "İtirazlar" en geç ne kadar süre içinde karara bağlanır?

A) 1 ay

B) 15 gün

C) 45 gün

D) 2 ay

E) 3 ay

"Yetkili merci, soruşturma izni konusundaki kararını bu Kanun kapsamına giren bir suç işlediğini bizzat öğrenmesinden itibaren ön inceleme dahil en geç ... gün içinde verir. Bu süre, zorunlu hallerde ... gün geçmemek üzere bir defa uzatılabilir."

15. 4483 sayılı Memurlar ve Diğer Kamu Görevlilerinin Yargılanması Hakkında Kanun'a göre, "Süre" ile ilgili olarak yukarıda bulunan metindeki boşluklara sırasıyla hangileri getirilmelidir?

A) 30 / 15

B) 30 / 30

C) 30 / 45

D) 45 / 30

E) 45 / 60

16. 1739 sayılı Milli Eğitim Temel Kanunu'na göre, "kariyer basamaklarında yükselmeye kıdem, eğitim (lisansüstü eğitim), etkinlikler (bilimsel, kültürel, sanatsal ve sportif çalışmalar) ve sicil (iş başarımı) puanları ile sınav sonuçları esas alınır. Değerlendirme 100 tam puan üzerinden yapılır. Değerlendirme puanının % ... kıdem, % ... eğitim, % ... etkinlikler, % ... sicil (iş başarımı) ve % ... sınav puanı oluşturur." Metindeki boşluklara sırasıyla aşağıdakilerden hangileri getirilmelidir?

A) 10'unu / 20'sini / 30'unu / 10'unu / 30'unu

B) 10'unu / 10'unu / 10'unu / 10'unu / 50'sini

C) 10'unu / 20'sini / 10'unu / 10'unu / 50'sini

D) 20'sini / 10'unu / 10'unu / 10'unu / 50'sini

E) 10'unu / 10'unu / 10'unu / 10'unu / 40'ını

I. Şartları elverişsiz çevrelerden ve ailelerden gelen çocuklar için ortak bir yetişme ortamı yaratmak.

II. Çocukların Türkçeyi doğru ve güzel konuşmalarını sağlamak.

III. Her Türk çocuğunu ilgi, istidat ve kabiliyetleri yönünden yetiştirerek hayata ve üst öğrenime hazırlamak.

IV. Çocukların beden, zihin ve duygu gelişmesini ve iyi alışkanlıklar kazanmasını sağlamak.

17. 1739 sayılı Milli Eğitim Temel Kanunu'na göre, yukarıda sayılanlardan hangisi/hangileri okul öncesi eğitimin amaçlarındandır?

- A) Yalnız II
- B) I ve II
- C) I, II ve III
- D) I, II ve IV
- E) I, II, III ve IV

18. 1739 sayılı Milli Eğitim Temel Kanunu'na göre, aşağıdakilerden hangisi Türk Millî Eğitiminin Temel İlkelerinden biri değildir?

- A) Süreklilik
- B) Planlılık
- C) Yöneltilme
- D) Laiklik
- E) Liyakat

19. Cumhurbaşkanlığı Teşkilatı Hakkında 1 sayılı Cumhurbaşkanlığı Kararnamesine göre, "Okul öncesi okul ve kurumlarının yönetimine ve öğrencilerinin eğitim ve öğretimine yönelik çalışmalar yapmak ve belirlenen politikaları uygulamak." aşağıdakilerden hangisinin görevidir?

- A) Öğretmen Yetiştirme ve Geliştirme Genel Müdürlüğü
- B) Hayat Boyu Öğrenme Genel Müdürlüğü
- C) Temel Eğitim Genel Müdürlüğü
- D) Özel Öğretim Kurumları Genel Müdürlüğü
- E) Talim ve Terbiye Kurulu Başkanlığı

"İmam-hatip liselerinin yönetimine ve öğrencilerinin eğitim ve öğretimine yönelik çalışmalar yapmak ve belirlenen politikaları uygulamak" görevleri arasında yer alır.

20. Cumhurbaşkanlığı Teşkilatı Hakkında 1 sayılı Cumhurbaşkanlığı Kararnamesine göre, yukarıda boş bırakılan yere aşağıdakilerden hangisi getirilirse doğru olur?

- A) Öğretmen Yetiştirme ve Geliştirme Genel Müdürlüğü'nün
- B) Hayat Boyu Öğrenme Genel Müdürlüğü'nün
- C) Temel Eğitim Genel Müdürlüğü'nün
- D) Din Öğretimi Genel Müdürlüğü'nün
- E) Ortaöğretim Genel Müdürlüğü'nün

- I. Sınavlara ilişkin değerlendirme işlemlerini yürütmek
- II. Sınavlara ilişkin itirazların incelenmesi işlemlerini yürütmek
- III. Sınavlara ilişkin sonuç belgelerinin düzenlenmesi işlemlerini yürütmek
- IV. Sınavlarda görev alacak personeli belirlemek

21. Yukarıda belirtilen görevlerden hangisi veya hangileri Cumhurbaşkanlığı Teşkilatı Hakkında 1 sayılı Cumhurbaşkanlığı Kararnamesine göre, Ölçme, Değerlendirme ve Sınav Hizmetleri Genel Müdürlüğü'nün görevleri arasında yer alır?

- A) I ve II
- B) II ve III
- C) II ve IV
- D) I-II ve III
- E) I-II-III ve IV

22. 5580 sayılı Özel Öğretim Kurumları Kanunu'na göre Kurum açma izni talebinin valilikçe reddedilmesi hâlinde, kurucu veya kurucu temsilcisi tarafından taleplerinin reddine ilişkin işlemin tebliğinden itibaren kaç iş günü içinde Bakanlığa itirazda bulunulabilir?

- A) On
- B) On beş
- C) Yirmi
- D) Otuz
- E) Altmış

23. 5580 sayılı Özel Öğretim Kurumları Kanunu'na göre "kurum açma izni" ile ilgili başvurular aşağıdakilerden hangisine yapılır?

- A) Valilik
- B) Bakanlık
- C) İl Millî Eğitim Müdürlükleri
- D) İlçe Millî Eğitim Müdürlükleri
- E) Belediye Başkanlığına

24. İlköğretim sekizinci sınıfta okuyan Fatma, hasta olan dedesini ziyaret etmek için komşu köye gitmiş, orada hastalandığı için okuluna gidememiştir. Fatma'nın velisi olan babası Erdal Bey, 222 sayılı İlköğretim ve Eğitim Kanunu'na göre, bu durumu en geç ne kadar süre içinde okul idaresine bildirmek zorundadır?

- A) Bir gün
- B) İki gün
- C) Üç gün
- D) Beş gün
- E) Yedi gün

25. 222 sayılı İlköğretim ve Eğitim Kanunu'na göre, idari para cezaları hangisi tarafından verilir?

- A) Okul Müdürü
- B) İl Millî Eğitim Müdürü
- C) İlçe Millî Eğitim Müdürü
- D) Maarif Müfettişleri
- E) Mahallî Mülkî Amir

26. Fatih Bey ilköğretim yedinci sınıfta okuyan kızını muhtarlıkça yapılan tebliğe rağmen okula göndermemektedir. 222 sayılı İlköğretim ve Eğitim Kanunu'na göre, Sinan Bey'e çocuğunu okula göndermediği her gün için kaç Türk Lirası idari para cezası verilir?

- A) On beş TL
- B) Elli TL
- C) Yüz TL
- D) Beş yüz TL
- E) Bin TL

27. 3071 sayılı Dilekçe Hakkının Kullanılmasına Dair Kanun'a göre, aşağıdaki bilgilerden hangisi doğrudur?

A) Bu Kanunun amacı, yalnızca Türk vatandaşlarının kendileriyle veya kamu ile ilgili dilek ve şikâyetleri hakkında, TBMM'ye ve yetkili makamlara yazı ile başvurma haklarının kullanılma biçimini düzenlemektir.

B) Türk vatandaşlarının kendileri ve kamu ile ilgili dilek ve şikâyetleri konusunda yetkili makamlara yaptıkları başvuruların sonucu veya yapılmakta olan işlemin safahatı hakkında dilekçe sahiplerine en geç 60 gün içinde gerekçeli olarak cevap verilir.

C) TBMM'ye gönderilen dilekçelerin, Dilekçe Komisyonunda incelenmesi ve karara bağlanması 30 gün içinde sonuçlandırılır.

D) Dilekçe Komisyonu, görevleri ile ilgili olarak, kamu kurum ve kuruluşları, kamu kurumu niteliğindeki meslek kuruluşları ile özel kuruluşlardan her türlü bilgi ve belgeyi almak, ilgilileri çağırıp bilgi almak, idari denetimin yapılmasını istemek, bilirkşi görevlendirmek ve yerinde inceleme yapmak yetkisine sahiptir.

E) İlgili kamu kurum veya kuruluşları TBMM Dilekçe Komisyonunca gönderilen dilekçeleri 60 gün içinde cevaplandırır.

28. 4982 sayılı Bilgi Edinme Hakkı Kanunu'na göre; Başvurusu reddedilen başvuru sahibi, yargı yoluna başvurmadan önce kararın tebliğinden itibaren kaç gün içinde Kurula itiraz edebilir?

- A) 15
- B) 20
- C) 25
- D) 30
- E) 60

29. MEB Okul Öncesi Eğitim ve İlköğretim Kurumları Yönetmeliği'ne göre, "Etkinlik, Ders, Etüt ve Dinlenme Süreleri" ile ilgili olarak aşağıdakilerden hangisi doğrudur?

- A)Okul öncesi eğitim kurumlarında, bir gruptaki çocuk sayısının 10'dan az, 25'den fazla olmaması esastır.
- B)Okul öncesi eğitim kurumlarında, eğitim ve öğretim yılı içinde çocuk sayısı 10'un altına düşen gruplar öncelikli olarak diğer gruplarla birleştirilir.
- C)Okul öncesi eğitim kurumlarında, güne başlama, oyun, beslenme, temizlik, etkinlik, dinlenme ve günü değerlendirme zamanlarını da içerecek şekilde günde 45'er dakikalık aralıksız 6 etkinlik saati süre ile normal eğitim yapılması esastır.
- D)İlköğretim kurumlarında, bir ders saati süresi 45 dakikadır.
- E)İlköğretim kurumlarında, okul yönetimince teneffüsler için ikili eğitim yapılan okullarda en az 15 dakika süre ayrılır.

30. MEB Okul Öncesi Eğitim ve İlköğretim Kurumları Yönetmeliği'ne göre, "Kayıt Zamanı ve Kayıt Yaşı" ile ilgili olarak aşağıdakilerden hangisi doğrudur?

- A)Okul öncesi eğitim ve ilköğretim kurumlarında yeni kayıtlar, haziran ayının ilk iş gününde başlar.
- B)Kayıt işlemleri sırasında veliden herhangi bir belge talep edilmez.
- C)Anaokulu, ana sınıfı ve uygulama sınıflarına, kayıtların yapıldığı yılın eylül ayı sonu itibarıyla 36-60 aylık çocukların kaydı yapılır.
- D)İlkokulların birinci sınıfına, kayıtların yapıldığı yılın aralık ayı sonu itibarıyla 69 ayını dolduran çocukların kaydı yapılır.
- E)İlkokullarda, okul müdürlükleri, yaşça kayıt hakkını elde eden çocuklardan 71, 72 ve 73 aylık olanları velisinin yazılı talebi bulunması halinde okul öncesi eğitime yönlendirir veya kayıtlarını bir yıl erteler.

31. MEB Okul Öncesi Eğitim ve İlköğretim Kurumları Yönetmeliği'ne göre, "Ölçme ve Değerlendirmenin Niteliği ve Sayısı" ile ilgili olarak aşağıdakilerden hangisi yanlıştır?

- A)Proje vermeyen öğrencinin proje notu sıfır olarak değerlendirilir.
- B)Kopya çeken öğrencinin sınavı geçersiz sayılır ve puanla değerlendirilmez.
- C)Bir sınıfta/şubede bir günde yapılacak sınav sayısı üçü, her bir sınav süresi ise bir ders saatini geçemez.
- D)Sınavların zamanı, en az 1 hafta önceden öğrencilere duyurulur.
- E) 4, 5, 6, 7 ve 8 inci sınıflarda her dersten bir dönemde iki sınav yapılır.

32. Milli Eğitim Bakanlığı Ortaöğretim Kurumları Yönetmeliğine göre, "derslerin başlama, bitiş ve öğle arası sürelerin belirlenmesi ile ilgili olarak okul müdürünün başkanlığında oluşan komisyon" aşağıdakilerden hangisidir ?

- A) Okul Zümre Başkanları
- B) Öğrenci Yerleştirme ve Nakil
- C) Okul Öğrenci Ödül ve Disiplin Kurulu
- D) Sosyal Etkinlikler Kurulu
- E) Şube Öğretmenler Kurulu

33. Milli Eğitim Bakanlığı Ortaöğretim Kurumları Yönetmeliğine göre, normal eğitim yapılan okullarda dersler arasındaki dinlenme süreleri en az kaç dakika olması gerekir?

- A) 5 B) 10
- C) 15 D) 20 E) 25

34. Milli Eğitim Bakanlığı Ortaöğretim Kurumları Yönetmeliğine göre, normal eğitim yapılan okullarda öğle arası dinlenme süresi kaç dakikadan az olamaz?

- A) 45 B) 50
- C) 55 D) 60 E) 75

35. MEB Eğitim Kurumları Sosyal Etkinlikler Yönetmeliği'nin "Dayanağı" aşağıdakilerden hangisinde doğru olarak verilmiştir?

- A) 1739 sayılı Millî Eğitim Temel Kanunu / 222 sayılı İlköğretim ve Eğitim Kanunu
- B) 1 sayılı Cumhurbaşkanlığı Teşkilatı Hakkında Cumhurbaşkanlığı Kararnamesi / 1739 sayılı Millî Eğitim Temel Kanunu
- C) 222 sayılı İlköğretim ve Eğitim Kanunu / 657 sayılı Devlet Memurları Kanunu
- D) 1 sayılı Cumhurbaşkanlığı Teşkilatı Hakkında Cumhurbaşkanlığı Kararnamesi / 222 sayılı İlköğretim ve Eğitim Kanunu
- E) 1739 sayılı Millî Eğitim Temel Kanunu / 5580 sayılı Özel Öğretim Kurumları Kanunu

I. Sosyal etkinlik çalışmaları, öncelikle ders saatleri içinde uygulanır.

II. Sosyal etkinlik çalışmaları, öğrenci kulübü ve toplum hizmeti çalışmaları kapsamında yürütülür.

III. Sosyal etkinliklerle ilgili gelir-gider iş ve işlemleri okul müdürlüğü tarafından yürütülür.

IV. Sosyal etkinlik çalışmalarında; öğrencilerin gelişim seviyeleri, ilgi, istek, ihtiyaç ve yetenekleri göz önünde bulundurulur.

36. MEB Eğitim Kurumları Sosyal Etkinlikler Yönetmeliği'ne göre, yukarıda sayılanlardan hangisi/hangileri bu yönetmelikte geçen ilkelerdendir?

- A) I ve II
- B) I ve III
- C) II ve IV
- D) I, II ve IV
- E) I, II, III ve IV

I. Danışman Öğretmen

II. Müdür Yardımcısı

III. Öğrenci

IV. Rehber Öğretmen

V. Veli

37. MEB Eğitim Kurumları Sosyal Etkinlikler Yönetmeliği'ne göre, "Sosyal Etkinlikler Kurulu"nda yukarıda sayılanlardan hangisi/hangileri bulunur?

- A) I ve II B) I ve III
- C) I, II, III ve IV D) I, II, III ve V E) I, II, III, IV ve V

• Eğitim kurumlarının özellik, kademe ve türlerine göre yıllık çerçeve planı hazırlanır

• Eğitsel, mesleki ve kişisel/sosyal alanlarda grup rehberlik etkinliklerine yönelik programlar hazırlanır

• Rehberlik öğretmenlerine mesleki gelişimi destekleme kapsamında müşavirlik hizmeti verilir

38. Millî Eğitim Bakanlığı Rehberlik Hizmetleri Yönetmeliği'ne göre belirtilen görevler aşağıdakilerden hangisine aittir?

- A) Rehberlik ve araştırma merkezi müdürüne
- B) Rehberlik ve araştırma merkezinde kurulan rehberlik hizmetleri bölümüne
- C) Rehberlik ve araştırma merkezinde kurulan özel eğitim hizmetleri bölümüne
- D) Rehberlik hizmetleri il danışma komisyonuna
- E) Eğitim kurumları rehberlik servisine

39. Millî Eğitim Bakanlığı Rehberlik Hizmetleri Yönetmeliği kapsamında Psikolojik ölçme araçlarının uygulanması ile ilgili aşağıdakilerden hangisi yanlıştır?

- A) Psikolojik ölçme aracı uygulanırken ölçme aracının yönergesinde ve el kitabında belirtilen koşullara uyulması zorunludur.
- B) Psikolojik ölçme aracı uygulanırken uygulayıcı, ölçme aracının geçerliği, güvenilirliği, geliştirme ya da uyarlama çalışmaları, sınırlılıkları ve bu aracın hangi amaçlar için nasıl kullanılacağı konularında yeterli bilgi ve beceriye sahip olur.
- C) Bireye sunulacak rehberlik hizmetlerinde bireyin gelişim özellikleri ve psikolojik ölçme aracının sonuçları ayrı ayrı değerlendirilir.
- D) Psikolojik ölçme aracını kullanan kişi ve kurumlar, ölçme aracının korunmasından, içeriğinin ve sonuçlarının gizliliğinden sorumludur.
- E) Psikolojik ölçme aracı, uygulama ve değerlendirme yeterliliği olmayan kişiler tarafından kullanılamaz ve uygulayıcılar yeterlilik sınırlarını aşamaz.

I. Öğrencinin yetenek, ilgi, istek, değer, başarı gibi bireysel özellikleri ile sosyal ve kültürel özellikleri olabildiğince çok boyutlu olarak ele alınır.

II. Bilgilerin toplanmasında, değerlendirilmesinde ve kullanılmasında bilimsel standartlara uyulur.

III. Elde edilen bilgiler bütünleştirilerek değerlendirilir.

40. Millî Eğitim Bakanlığı Rehberlik Hizmetleri Yönetmeliğine göre, yukarıda verilenlerden hangisi/hangileri bireyi tanıma kapsamında yapılması gerekir?

- A) I, II ve III
- B) I ve II
- C) II ve III
- D) Yalnız I
- E) Yalnız II

41. Millî Eğitim Bakanlığı Destekleme ve Yetiştirme Kursları Yönergesi'ne göre aşağıda verilenlerden hangisi kurslara katılamaz?

- A) Temel Lise 1. Sınıf öğrencisi
- B) Genel ilköğretim programı uygulanan özel eğitim ortaokulu 5. sınıf öğrencisi
- C) Mesleki ve teknik ortaöğretim programı uygulanan özel eğitim okulu 9. sınıf öğrencisi
- D) Yaygın ortaöğretim kurumuna kayıtlı olan öğrenci
- E) Resmi ilkokul 4. sınıf öğrencisi

"Kurs dönemlerine göre programlanan kurs saatleri, kurs merkezinin imkânları ölçüsünde her bir kurs günü saatten az, saatten çok olmamak üzere haftanın farklı günlerine dağıtılabilir."

42. Millî Eğitim Bakanlığı Destekleme ve Yetiştirme Kursları Yönergesi'ne göre boş bırakılan yerlere sırasıyla aşağıdakilerden hangisi gelmelidir?

- A) 2 - 6 B) 2 - 8
- B) C) 4 - 8 D) 4 - 10 E) 3 - 6

43. Aday olarak atanan memurların önce bütün memurların ortak vasıfları ile ilgili temel eğitime, sınıfları ile ilgili hazırlayıcı eğitime ve staja tabi tutulmaları ve Devlet memuru olarak atanabilmeleri için başarılı olmaları şarttır. Temel eğitim ile hazırlayıcı eğitim aynı kurumda yapılır. Eğitim süreleri, programları, değerlendirme esasları ve hangi kurumların sorumluluğunda yapılacağı ve diğer hususlar nasıl düzenlenir?

- A) Kanun
- B) Genelge
- C) Kanun Hükmünde Kararname
- D) Yönerge
- E) Yönetmelik

Bazı öğretme-öğrenme yaklaşımlarının açıklamaları aşağıda verilmiştir:

I. Ortak bir amaç doğrultusunda, öğrencilerin küçük gruplar halinde, birbirinin öğrenmesine

yardım ederek çalışmalarının sağlandığı öğretme-öğrenme yaklaşımı

II. Bilginin, ilke ve genellemelerin etkin bir öğretme-öğrenme süreci için belli bir düzen

ve aşamalılık içerisinde aktarılmasını öneren yaklaşım

III. Öğrencinin kendisinin keşfederek kavram, ilke ve genellemelere ulaşmasını sağlayacak

öğretme-öğrenme ortamının düzenlenmesi gerekliliğini savunan yaklaşım

44. Bu yaklaşımların isimleri aşağıdakilerin hangisinde sırasıyla verilmiştir?

- A) İşbirlikli öğrenme – Buluş yoluyla öğrenme – Sunuş yoluyla öğrenme
- B) İşbirlikli öğrenme – Sunuş yoluyla öğrenme – Buluş yoluyla öğrenme
- C) Buluş yoluyla öğrenme – Sunuş yoluyla öğrenme – İşbirlikli öğrenme
- D) Buluş yoluyla öğrenme – İşbirlikli öğrenme – Sunuş yoluyla öğrenme
- E) Sunuş yoluyla öğrenme – Buluş yoluyla öğrenme – İşbirlikli öğrenme

45. “Çevremizi Tanıyalım” konusunda sırayla “Bölgemiz, İlimiz, Yurdumuz, İlçemiz” ile ilgili çalışmalar yaptıran bir öğretmen, bu dersin içeriğinin düzenlenmesinde hangi ilkeye aykırı davranmıştır?

- A) Somuttan soyuta
- B) Basitten karmaşığa
- C) Günümüzden geçmişe
- D) Bütünden parçaya
- E) Yakından uzağa

Kavram haritaları, öğretme-öğrenme sürecinde sadece öğrenenlerin öğrenmelerini kolaylaştırıcı bir araç değil, öğretmenlerin de farklı amaçlarla kullanabilecekleri etkili bir araçtır.

46. Aşağıdakilerin hangisinde öğretmenlerin kavram haritalarını etkin olarak kullanabilecekleri bir durum söz konusu değildir?

- A) Öğrencilere öğretilecek yeni bir ünitenin kapsamını tanıtmada
- B) Öğrencilerin konuya hazır bulunuşluk düzeylerini tespit etmede
- C) Öğrencilerin kavram yanılgılarını belirlemede
- D) Öğrencilerin bir konuya yönelik tutum ve becerilerini ortaya çıkarmada
- E) Öğrencilerin bilgiyi nasıl yapılandırdıklarını ortaya çıkarmada

- İki boyutlu şemalardır.
- Bağlantılar içerir.
- Bir içeriğin öğretiminde özetlenmesinde ve ölçülmesinde kullanılır.

47. Bu özellikler aşağıdakilerden hangisini doğru olarak betimlemektedir?

- A) Vee diyagramı
- B) Kavram haritası
- C) Dallanmış ağaç
- D) Yapılandırılmış grid
- E) Bilgi yaprağı

Öğretmen: Vücudumuzdaki dokuların yapısı nar meyvesi gibidir. Nar nasıl küçük tanelerden

oluşuyorsa, dokularımızda küçük hücrelerden oluşur.

Öğrenci: Dokularımızın dışında da kabuk var mı öğretmenim?

Öğretmen: Kabuk yoktur ama ince zar vardır.

Öğrenci: O zaman zar yırtılınca hücrelerimiz yere dökülür mü?

48. Altıncı sınıf fen ve teknoloji dersinde öğretmen ve öğrenci arasında geçen yukarıdaki diyaloga ilişkin aşağıdaki yorumlardan hangisi yanlıştır?

- A) Öğrencinin sorduğu sorulardan, tek yönlü düşündüğü söylenebilir.
- B) Öğretmenin günlük hayattan verdiği örnek öğrencinin gelişim düzeyine uygundur.
- C) Öğretmen öğrencilerinde iraksak düşünme becerisini geliştirmeyi amaçlamaktadır.
- D) Öğretmen nar örneği vererek, öğrencinin doku hücre ilişkisi kurmasını sağlamayı amaçlamaktadır.
- E) Öğrenci somut işlemler döneminde.

49. Bir dersin;

- genel çerçevesinin çizilmesinde,
- öğrenci ve öğretmenin rollerinin belirlenmesinde,
- amacın gerçekleştirilmesine yönelik işlemlere karar verilmesinde

aşağıdakilerin hangisi temel belirleyicidir?

- A) Değerlendirme amacı
- B) Dersin gün içindeki saati
- C) Okulun sosyoekonomik şartları
- D) Öğretim stratejisi
- E) Yıllık çalışma planı

- I. Bilişsel öğrenme kuramına bağlı olarak geliştirilmiştir.
- II. Tümevarımsal düşünme yaklaşımı kullanır.
- III. Bilgi düzeyindeki hedeflerin kazandırılmasında etkilidir.
- IV. Kavram, ilke ve genellemeler öğretmen tarafından verilir.
- V. Öğrencilerin merak, keşfetme duygularını harekete geçirir.

50. Yukarıdakilerden hangisi ya da hangileri sunuş yoluyla öğretim stratejisi için doğru olarak verilmiştir?

- A) III ve IV
- B) I ve V
- C) I, II ve IV
- D) II ve IV
- E) I, II ve III

- Ardışık olarak verilen uyarılara bütünlük içinde düzenli tepkiler geliştirmeyi öğrenmedir.
- Bu basamakta öğrenci, sıralı davranışlar oluşturur.
- Kek yapmada izlenecek sıra, makyaj yaparken izlenen sıra bu aşamadır.

51. Yukarıdaki özellikler Gagne'ye göre aşağıdaki hangi basamakla ilgilidir?

- A) Uyarıcı - tepki ilişkisini öğrenme
- B) Basit zincirleme
- C) Sözel ilişkilendirme
- D) Ayırt etmeyi öğrenme
- E) Kavram öğrenme

Ön öğrenmeler çoğu zaman bir önceki ünite ya da bilgi biriminde öğrencinin öğrenme yeterliliğini ifade ederken bilişsel etkenler ise daha genel ve ön öğrenmeyi de etkileyen zihinsel işlemlerdir. Genel bilişsel giriş davranışları olarak isimlendirilen bu etkenler; sözel-işlemsel yetenekler, okuduğunu anlama gücü, iletişim becerisi, dinleme becerisi, öğrenme stratejileri - sitilleri, mantıksal düşünme becerisi, problem çözme becerisi vb gibi özelliklerdir.

52. Yukarıda özellikleri verilen süreç tam öğrenme modelinin aşağıdaki hangi ögesiyle ilgilidir?

- A) İlgi
- B) Tutum
- C) Akademik özgüven
- D) Duyuşsal giriş davranışlar
- E) Bilişsel giriş davranışlar

• İki ekibin; bir konuyu ele alarak, dinleyiciler ve bir jüri önünde iki karşı tezi savunmalarıdır. Bu metot, öğrencilerin görüşlerini düzenli ve anlaşılır bir biçimde açıklamalarına, konuları çok yönlü kavramalarına, karşıt görüşleri çürütmek için bilgilerden süratle yararlanmalarına yardımcı eder.

• 3 - 5 kişilik bir grubun önceden belirtilmiş bir konuyu dinleyici grubu önünde samimi bir

hava içinde tartışmasıdır. Tekniğin gayesi, bir meseleyi çeşitli yönleriyle aydınlatmak, çeşitli eğilim ve görüşleri ortaya koymaktır.

• Bu teknik ile işlenmiş olan konuların tekrar edilmesi mümkün olmaktadır. Sınıf ikiye ayrılır.

Yarısı soru soran yarısı da cevap veren grup içinde yer alır. Uygulamaya geçilmeden önce konuşmaları yönetecek lider seçilir. Her bir bölüm tekrar dört ya da altı kişilik gruplara ayrılır. Soru soracaklar sorularını tespit ederken diğerleri de kendilerine sorulması muhtemel olan sorulara cevap hazırlar.

53. Yukarıda tanımları verilen tartışma teknikleri aşağıdakilerden hangisinde doğru olarak sıralanmıştır?

- A) Münazara, Panel, Zıt Panel
- B) Kolegyum, Sempozyum, Zıt panel
- C) Münazara, Panel, Forum
- D) Açık oturum, Kolegyum, Sempozyum
- E) Münazara, Panel, Seminer

Bir iş yeri, personel almak amacıyla uygulamış olduğu sınavda 100 puan üzerinden 80 ve üstü puan alanların başarılı kabul edileceğini bildirmiştir. Sınav sonuçları belli olduğunda iş yerine gerekli olan personel sayısından daha fazla kişinin başarılı olduğu görülmüştür. Yeterli puan almayı başaranlar arasından kura usulü ile personel alımı yapılmıştır.

54. Bu iş yerinin gerçekleştirdiği ölçme ve değerlendirme sürecindeki temel hata aşağıdakilerden hangisidir?

- A) Kura usulü ile alım yapılmış olması.
- B) Yapılan sınavın amaca uygun olup olmadığının uygun ölçütler dahilinde incelenmemiş olması.
- C) Sınavdan önce uygun ölçüt değeri saptanmamış olması.
- D) Puanlama sürecinde uygun istatistikî değerler ortaya konmaması.
- E) Grup başarısından bağımsız bir ölçütün değerlendirme sürecinde işe koşulması.

I. Öğrencilerin birbirlerine göre başarı düzeylerini belirlemeyerek ileri ve geri öğrenciler için ek önlemler alma
II. Ders süresince öğrenmelerin öğrenme eksikliklerini belirleyerek bunları tamamlayıcı etkinliklerle giderme
III. Dönem sonunda öğrencilerin bu dersten alacakları notu belirlerken sınıf ortalamasını dikkate alma

55. Bir öğretmen yukarıda verilen amaçları gerçekleştirmek için sırasıyla hangi değerlendirme türlerini kullanması gerekir?

<u>I. Amaç</u>	<u>II. Amaç</u>	<u>III. Amaç</u>
A) Bağlı	Mutlak	Bağlı
B) Mutlak	Mutlak	Bağlı
C) Bağlı	Bağlı	Mutlak
D) Mutlak	Bağlı	Bağlı
E) Mutlak	Bağlı	Mutlak

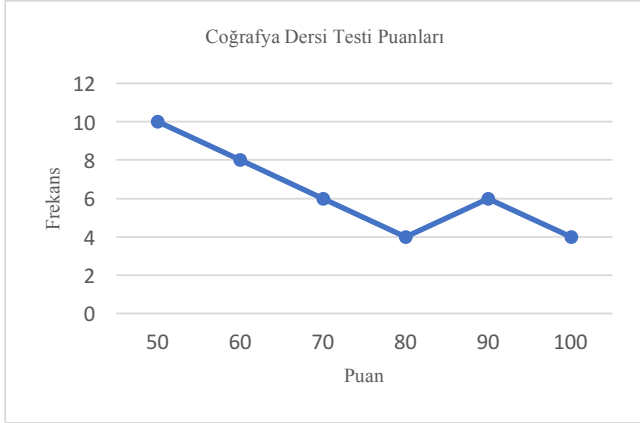
“Bir sınavda her öğrenciye 15 puan fazla verilmesi ---- hataya örnektir. Öğrencilerin puanlarını, aldıkları puanların yüzde 3’ü kadar artırmak ise ---- hataya örnek olabilir.”

56. Yukarıdaki boşluklara, aşağıdakilerin hangisindeki sözcükler sırasıyla getirilmelidir?

- A) rastgele - sabit
- B) sistematik - rastgele
- C) sistematik - sabit
- D) sabit - rastgele
- E) sabit - sistematik

57. Bir sınıftaki öğrenciler Matematik sınavından; **43, 36, 55, 68, 88, 96, 75, 62, 51, 92, 83, 71, 57, 63, 68, 48** notlarını almışlardır. Buna göre bu sınıftaki öğrencilerin Matematik dersindeki notlarının aritmetik ortalaması kaçtır?

- A) 36 B) 51 C) 62 D) 72 E) 66



38 öğrencinin girmiş olduğu bir Coğrafya dersi testinin puanları yukarıdaki çizgi grafikte verilmiştir.

58. Bu dağılım ile ilgili en doğru açıklama aşağıdakilerden hangisidir?

- A) Grubun dağılımı simetrik.
B) Grup başarısızdır.
C) Grup oldukça başarılıdır.
D) Grup homojen bir dağılım göstermektedir.
E) Grubun aldığı notlar arasında bir uyum yoktur.

Ölçme sonucundaki hata miktarı düştükçe güvenilirlik artar. Sabit hata ve sistemli hatalar güvenilirlikten önce geçerliği düşürürken tesadüfi hatalar güvenilirliği düşürür.

59. Buna göre aşağıdakilerden hangisi güvenilirliği etkiler?

- A) Öğretmenin siyasi görüşüne yakın öğrencilere yüksek puan vermesi
B) Manavın yaptığı ölçümlerde tartı değerinin 40 gr fazla tartması
C) Manavın yaptığı ölçümlerde sadece akrabalarına fazla tartması
D) Aynı mesafeyi aynı sürede koşan yarışmacılara kronometrenin dikkatsiz kullanımı sonucu farklı sürelerin yazılması
E) Öğretmenin yazısı güzel olan öğrencilere daha yüksek puan vermesi

Aydın Öğretmen, hazırladığı yazılı yoklama türü sınavda öğrencilerine 15 soru sormuştur. Aydın öğretmen, sınav öncesinde öğrencilerinden cevaplarını olabildiğince kısa tutmalarını ve sadece bir sınav kağıdı kullanmalarını istemiştir.

60. Aydın Öğretmen'in yaptığı açıklamalar ve sonuçlarına ilişkin yapılabilecek yorum aşağıdakilerden hangisidir?

- A) Cevapların gereksiz anlatımlarla şişirilmesini engellediği için güvenilirliği olumlu etkilemiştir.
B) Öğrencilerde aşırı stres oluşturduğu için sınavın güvenilirliğini olumsuz etkilemiştir.
C) Sınava ayrılan süreyi uzattığı için kullanışlılığı olumsuz etkilemiştir.
D) Sorulara ipucu içeren herhangi bir bilgi vermediği için geçerlik ve güvenilirliği etkilememiştir.
E) Verilecek cevapların konuları temsil düzeyini düşürdüğü için kapsam geçerliği olumsuz etkilenmiştir.

Biyoloji dersinde öğrencilerin akademik başarı düzeylerinin düz anlatım ve laboratuvar yöntemlerine göre farklılık gösterip göstermediğini inceleyen bir öğretmen, uygulama öncesinde ön test yapmış ve bir dönem süresince iki sınıfta bu yöntemleri uygulamıştır. Uygulama bittikten sonra ön testte kullandığı soruları kullanmış ve her bir öğrencinin ön test-son test puan farkına bakarak başarı düzeylerini belirlemiştir.

61. Buna göre bu araştırmanın bağımlı değişkeni aşağıdakilerden hangisidir?

- A) Öğretim süreci
B) Öğretim yöntemleri
C) Akademik başarı düzeyleri
D) Öğrencilerin hazırbulunuşluk düzeyi
E) Farklı gruptaki öğrenciler

Bir araştırmada ortamda gürültü arttıkça öğrencilerin derse yönelik ilgilerinin azaldığı belirlenmiştir.

62. Aşağıdaki seçeneklerin hangisinde bu araştırmanın sonucu doğru yorumlanmıştır?

- A) Gürültü ile ilgi arasında negatif bir ilişki vardır
- B) Araştırmanın bağımlı değişkeni gürültü miktarıdır
- C) Gürültü miktarı, eğitim ortamındaki içsel faktör durumundadır
- D) Öğrencilerin ilgileri farklı değişkenlerden etkilenmektedir
- E) Gürültü öğrencilerin derse yönelik ilgisini etkileyen değişkenlerdendir

63. İki değişken arasındaki ilişki 0,00 olarak belirlenmiş ise, bu korelasyon katsayısına bakılarak aşağıdaki yorumlardan hangisine ulaşılabilir?

- A) Değişkenlerden birinde meydana gelen artış diğer değişkeni de aynı yönde ve aynı miktarda etkilemektedir.
- B) Değişkenlerden birinde meydana gelen değişim, diğer değişkeni ters yönde ve aynı miktarda etkilemektedir.
- C) Değişkenlerden birinde meydana gelen değişim, diğer değişkeni aynı yönde ancak çok düşük bir oranda etkilemektedir.
- D) Değişkenlerden birinde meydana gelen değişim, diğer değişkeni farklı yönde ve düşük düzeyde etkilemektedir.
- E) Değişkenlerden birinde meydana gelen değişim, diğer değişken üzerinde hiçbir etkide bulunmamaktadır.

Öğretmenin sınıfta öğrencilerinin istendik davranışlarını övmeyi ihmal edip, istenmeyen davranışlarıyla ilgili sürekli uyarılarda bulunması, kuraldışı davranışları artırabilir.

64. Böyle bir artış olduğunda, bu durum aşağıdakilerden hangisiyle açıklanamaz?

- A) İstendik davranışların daha fazla beceri ya da yetenek gerektirmesi
- B) Bazı öğrencilerin, öğretmenlerin dikkatini çekmek istemesi
- C) Kuraldışı davranışların da öğrenciler arasında kabul görebilmesi
- D) İstendik davranışlara pekiştireç verilmemesi
- E) Belirli davranışlar üzerinde durulmasının bu davranışları pekiştirici rol oynaması

65. Bir sınıfta öğretmenle öğrenci arasında karşılıklı olarak önem verme, birbirlerine saygı gösterme ve pozitif bir ilişkisi gelişirse aşağıdakilerden hangisine olan ihtiyaç kendiliğinden en aza iner?

- A) Öğretmenin sınıfı ve dersi yönetmesi
- B) Araç gereçten yararlanması
- C) Malzeme tüketilmesi
- D) Sınıfın temizlenip eşyaların düzenlenmesi
- E) Öğretmenin disiplin sağlamak için önlem alması

66. Aşağıdaki sınıf düzeylerinin hangisinde, öğrenciler arasında iletişim ve iş birliğinin en fazla olması beklenir?

- A) Yarım daire düzeni
- B) Küme düzeni
- C) Tam daire düzeni
- D) Sıralı düzen
- E) Karma düzen

Sınıfta öğrencilerin derse etkin katılmadığını gözlemleyen bir öğretmenin, Ecrin ve Kağan isimli iki öğrencisi ile arasında şu konuşma geçer:

Öğretmen : Ecrin sen bu konuda ne düşünüyorsun?

Ecrin : Bilmiyorum öğretmenim.

Öğretmen : Bilmiyorum demekle neyi kastediyorsun?

Ecrin : Bilmiyorum.

Öğretmen : Peki, Kağan senin fikrin nedir?

Kağan : Ne fikri?

Öğretmen : Konuya ilişkin fikrin.

Kağan : Bilmiyorum.

67. Böyle bir durumla karşılaşan öğretmenin nasıl davranması daha uygun olur?

- A) Bu öğrencilere hemen neden böyle davrandıklarını sorması
- B) Verilen yanıtları hiç önemsenmeden ders sonuna kadar konuyu anlatmaya devam etmesi.
- C) Bu öğrencileri rehberlik servisine yönlendirmesi
- D) Öğrencileri sert bir ifadeyle bu davranışlarının çok yanlış olduğu konusunda uyarması
- E) Bu öğrencilere farklı sorumluluklar vermesi

68. Sınıf içi öğretme-öğrenme süreçlerinde katılımcı, etkileşimci ve paylaşımcı bir rol üstlenmek isteyen bir öğretmen öncelikle aşağıdakilerden hangisini gerçekleştirmelidir?

- A) Uygulanan programın içeriğini analiz etmelidir.
- B) Okul-çevre işbirliğini sağlamanın yollarını aramalıdır.
- C) Sunulacak içeriği öğrencilerin isteklerine göre belirlemelidir.
- D) Öğrencilerin bireysel özelliklerini, ilgi ve ihtiyaçlarını tanımalıdır.
- E) Değerlendirme etkinliklerini nasıl gerçekleştireceğine karar vermelidir.

69. Aşağıdakilerden hangisi sınıf yönetiminin değişkenlerinden biri değildir?

- A) Öğrenci
- B) Kavram
- C) Öğretmen
- D) Ortam
- E) Okul ve eğitim yönetimi

Etkin dinleme sınıf içinde oluşan sorunların çözümünde en etkili yöntemlerden biridir. Dinleme etkili olarak kullanıldığında öğrencilerin davranışlarıyla ilgili sorumluluk üstlenme, önem, kabul ve saygı görme duyguları hissetmesine olanak sağlamaktadır.

70. Buna göre aşağıdakilerden hangisi etkin dinlemeyi gerçekleştirmek için öğretmenin yapmaması gereken bir davranıştır?

- A) Öğretmen öğrencinin kendi sorununu çözebileceğine içten inanmalıdır.
- B) Öğretmen öğrencinin duygu ve düşüncelerini kabul etmelidir.
- C) Öğretmen öğrenci sorunlarının çözülmesi gerektiğine inanmalı ve bunun için vakit ayırmalıdır.
- D) Öğretmenler öğrencilerin sorunluluğunun gizliliğine saygı duymalıdır.
- E) Öğretmen öğrencinin sorununu kendi sorunu gibi hissetmeli ve sorunu kendisi çözmelidir.

71. Sınıf yönetiminin etkili olabilmesi ve öğrencilerin isteyerek sınıf kurallarına uymalarını sağlayan temel uygulama aşağıdakilerden hangisidir?

- A) Kuralların öğrenciler ile birlikte belirlenmesi
- B) Kuralların kısa ve öz olması
- C) Kuralların öğretmenin isteğine uygun olması
- D) Kuralların öğrenciler tarafından önerilmiş olması
- E) Olumsuz davranışı tanımlayıcı olmasına

I. Amacı, istenmeyen durum veya davranışın değiştirilmesidir.

II. Sınıf yönetiminin klasik modeli olduğu söylenebilir.

III. İşleyişi, istenmeyen sonuç-tepki şeklindedir.

IV. Düzen sağlayıcı ödül-ceza türü etkinlikleri içerir.

V. Etkinliklerin yönelimi, bireyden çok gruba yöneliktir.

72. Yukarıda verilen özelliklerden hangisi sınıf yönetimi modellerinden biri olan tepkisel modele ait değildir?

- A) I B) II C) III D) IV E) V

Ders sırasında bazı öğrenciler, arkadaşlarının ilgisini çekmek için zaman zaman konuyla ilgisi olmayan sorular sormaktadırlar.

73. Öğretmenlerin bu tür davranışları ortadan kaldırmak için izlemeleri gereken en etkili yol aşağıdakilerden hangisidir?

- A) Grup çalışmalarına ağırlık vermek
B) Bu öğrencileri sık sık uyarmak
C) Öğrenci merkezli öğretim yöntemleri kullanmak
D) Öğrencilerin sadece konuyla ilgili sorularını yanıtlamak
E) Bu öğrencilerin velilerini okula çağırarak onlarla görüşmek

74. “Mevcut durumdan, hedeflenen duruma hangi yol ve yöntemlerle gidileceğinin alternatifleriyle birlikte belirlenmesi sürecidir.” şeklinde ifade edilen planlama aşaması aşağıdakilerden hangisidir?

- A) Durum Analizi
B) Hedeflerin Geliştirilmesi
C) Stratejilerin Belirlenmesi
D) Değerlendirme
E) Uygulama

75. Aşağıdakilerden hangisi bir öğretmenin, öğretime hazırlık yapabilmek için öncelikle gözönünde bulundurması gereken faktörlerden birisi değildir?

- A) Veli
B) Koşullar
C) Öğrencilerin hazırbulunuşluk düzeyi
D) İşlenecek konu
E) Öğrencilerin bireysel farklılıkları

76. Aşağıdakilerden hangisi Ünitelendirilmiş Yıllık Plan hazırlanırken göz önünde bulundurulması gereken hususlardan birisi değildir?

- A) Ders işlenirken hazırlanan plânda yer alan başlıklar dikkate alınmalıdır.
B) Plân; Öğretim yılının sonunda hazırlanmalıdır.
C) Önerilen süre bölümünde, her ay hangi sınıfta haftada kaç saat ders okutulacağı belirlenmelidir.
D) Özel eğitime ihtiyacı olanlar için yapılacak plânlamada, öğren- ci ihtiyaçlarının saptanması için belirli bir süre ayrılmalı ve bu süre plânda gösterilmelidir.
E) Ünitelendirilmiş yıllık plân aylara göre haftalık çalışma süresi- ni göstermelidir.

77. Büyükşehir belediye sınırları içinde yapılan ders programları kapsamındaki yıllık ders planında yer alan bilimsel inceleme gezileriyle ilgili onay aşağıdakilerden hangisi tarafından verilir?

- A) Vali
B) Kaymakam
C) İl Millî Eğitim Müdürü
D) Okul Müdürü
E) İlçe Millî Eğitim Müdürü

78. Aşağıdakilerden hangisi bir sınıf öğretmenin eğitim durumları sürecinde dersini işlerken planlı ders anlatmasının, ders planı kullanmasının yararlarından biri değildir?

- A) Eğitim etkinliklerinde düşünceye açıklık kazandırır.
- B) Öğretmen ve öğrencilere düzenli ve birlikte çalışma alışkanlığı kazandırır.
- C) Planlı çalışma, eğitim öğretim etkinliklerinin değerlendirilmesinin sağlam ve güvenilir olmasını sağlar.
- D) Planlama, öğrencilerin ilgi, ihtiyaç ve yeteneklerine göre yetiştirilmesini sağlar.
- E) Öğretmenin dersine hazırlanması zorunluluğunu ortadan kaldırır.

- I. Etkinlik sayısı II. Öğretmen
III. Öğrenci IV. Çevre V. Program

79. Yukarıdakilerden hangisi Öğretimin planlanmasında başlıca planlama öğelerinden biri değildir?

- A) Yalnız I B) I ve III
C) II ve IV D) IV ve V E) I, II ve V

80. Hazırlanan ünitelendirilmiş yıllık plânlar öğretim yılının başlamasından itibaren ne kadar süre içinde okul müdürü ne onaylatırılır?

- A) 5 gün
- B) 10 gün
- C) 15 gün
- D) 3 hafta
- E) 1 ay

81. Sınıfta ders anlatırken, öğrencilerin dikkatini işlenecek konu üzerine toplama ders planlarının hangi bölümünün başlıca amacıdır?

- A) Sonuç B) Gelişme C) Hedefler
D) Giriş E) Kaynaklar

Eğitim-öğretimde öğretmenler çeşitli planlar yapmakla kullanmaktadırlar.

82. Aşağıdakilerden hangisi öğretim planları için söylenemez?

- A) Eğitim durumlarının planlanmasını sağlar.
- B) Öğretim araç ve gereçlerinin etkili kullanılmasını sağlar.
- C) Öğretmenin popüler olmasını sağlar.
- D) Öğretmen ve öğrencilere düzenli ve birlikte çalışma alışkanlığı kazandırır.
- E) Öğretmenlerin zamanı etkili kullanmasını sağlar.

84. Aşağıdakilerden hangisi sınıf ortamlarının planlanmasında sıraların yerleşim şekillerinden değildir?

- A) "U" Şeklinde Yerleşim
- B) Daire Şeklinde Yerleşim
- C) Çalışma İstasyonu Yerleşim Şekli
- D) "Z" Şeklinde Yerleşim
- E) Ekip Çalışması Yerleşim Şekli

- I. Planlı çalışmak
- II. Akıcı etkinlik
- III. Tutarlılık

85. Yukarıdakilerden hangisi/hangileri, öğrenme ortamında disiplin sorunlarını önleyici yöntemlerdendir?

- A) Yalnız I B) I ve III
C) II ve III D) I ve II E) I, II ve III

86. Sınıf ortamının gürültülü olması durumunda öğretmenin hangi davranışı yanlış olur?

- A) Kısa süre sessiz kalmak
- B) Varlığını hissettirmek için hareket etmek
- C) Sesini yükseltmek
- D) Mimiklerini kullanmak
- E) Kendisini hissettirmek için hafif öksürmek

- I. Sınıf kültürel gelişim merkezidir.
a. Öğrenci kısmi olarak gelişir.
b. Öğretimde yakından uzağa doğru bir yol izlenir.
c. Bir yaşantı her öğrenci için aynı önemdedir.

87. Öğretim ortamları ile ilgili olarak verilen yukarıdaki bilgilerden hangisi/hangileri yanlıştır?

- A) I ve II B) II ve IV
C) II ve III D) I ve IV E) Yalnız I

Öğretme-öğrenme ortamında kullanılacak materyal ve araç-gereçleri seçerken dikkat edilmesi gereken ilkeler bulunmaktadır.

88. Aşağıdakilerden hangisi bu ilkelerden birisi değildir?

- A) Eskimemiş ve yeni kullanılıyor olma
B) Öğrenmeyi kolaylaştırma
C) Dersin hedeflerine uygun olma
D) Öğrencinin gelişimsel özelliklerine uygun olma
E) Çok fazla bilgi içermeme, sade olma

89. Aşağıdakilerden hangisi öğretim materyallerinin öğrenme sürecine katkılarında birisi değildir?

- A) Öğretim materyali kullanımı öğretimin daha ilginç olmasını sağlar.
B) Öğretim materyali kullanımı öğretimin standartlaşmasını sağlar.
C) Öğretim materyali kullanımı öğrenmenin niteliğini artırır.
D) Öğretim materyali kullanımı öğretim için gerekli süreyi uzatır.
E) Öğretim materyali kullanımı öğrencilerin öğrenme isteklerini artırır.

90. Öğretmenin öğrencilerin sınıfta istenmeyen davranışları karşısında aşağıdaki davranışlardan hangisini ilk önce yapması en uygun olur?

- A) Davranışları onaylamadığını hissettirmek.
B) Öğrencileri cezalandırmak.
C) Rehberlik servisine öğrencileri yönleltmek.
D) Disiplin kuruluna sevk etmek.
E) Okul yönetimine olumsuzlukları bildirmek.

I- Öğrencilerin yaş seviyesine uygun aktivitelerin yapılması.

II-Öğretmenin derse başlamadan önce güvenlik gerekçesi ile deney düzeneğinin kontrol edilmesi.

III-Öğretmenin sınıfta yaramazlık yapan öğrencilere yüksek sesle bağırması.

91. Yukarıda verilen sınıf yönetimi modellerine ilişkin davranışların özellikleri aşağıdaki eşleşmelerin hangisinde doğru sıra ile belirlenmiştir?

- A) Gelişimsel-Tepkisel-Önlemsel
B) Tepkisel-Önlemsel-Gelişimsel
C) Önlemsel-Gelişimsel-Tepkisel
D) Tepkisel-Gelişimsel-Önlemsel
E) Gelişimsel-Önlemsel-Tepkisel

92. Sınıf yönetiminin temel işlevi aşağıdakilerden hangisidir?

- A) Öğrenciler arasındaki problemleri çözmek.
B) Öğrencilere karşı otoriteyi oluşturmak.
C) Öğretim ortamını etkili ve verimli kılmak.
D) Öğrencileri disipline etmek.
E) Sınıfta güvenliği sağlamak.

Sınıf yönetiminde öğretmenin temel görevi öğrencide hedef doğrultusunda istendik davranış değişikliğini meydana getirmektir.

93. Buna göre aşağıdaki öğretmen davranışlarından hangisinin öğrencilerin kendilerini sınıfta güvende hissetmelerine katkısı yoktur?

- A) Öğrencilere eşit davranmak.
B) Öğrencilerin kişiliğine saygı göstermek.
C) İlkeli ve kararlı davranmak.
D) Öğrencileri not ile tehdit etmek.
E) Sınıf içinde gerginlik yaratmamak.

94. Aşağıdakilerden hangisi öğretme – öğrenme yaklaşımlarında tartışma yöntemini kullanan bir öğretmenin ulaşmak istediği sonuçlardan biri değildir?

- A) Grubun çoğunluğunun düşüncelerini tüm öğrencilerce benimsenmesini sağlama
- B) Öğrencilere bir konu ya da problem durumu üzerindeki düşüncelerini ifade etme olanağını verme
- C) Soru - cevap tekniğini kullanma ve doğru düşünme yollarını pekiştirme
- D) Farklı ve alternatifli düşünme yollarını geliştirme
- E) Demokratik olma becerisini geliştirme

95. Yapılandırmacı öğrenme kuramına göre düzenlenen eğitim uygulamalarında kullanılabilecek aşağıdaki bilgi kaynaklarından hangisinin etkisi en azdır?

- A) Gerçek öğrenme ortamı
- B) Maketler ve modeller
- C) Dergiler ve ansiklopediler
- D) Tablo, harita ve grafikler
- E) Uzman daveti

96. Amasya Genelgesinin, Kurtuluş Savaşımızdaki önemi en çok hangi özelliğinden kaynaklanmaktadır?

- A) Anadolu ve Trakya'nın her yanına duyurulmuş olmasından
- B) Kurtuluş Savaşının gerekçesi ve yöntemini belirtmesinden
- C) İşgallerin başlamasını izleyen günlerde hazırlanmış olmasından
- D) Halkı, düşmana karşı silahlı direnişe çağırmış olmasından
- E) İstanbul Hükümeti'ne karşı bir hareket niteliği taşımasından

I. Yöre halkının ve milis güçlerinin Urfa'yı Fransızlara karşı başarıyla savunması

II. İstanbul'un resmen işgal edilmesi ve Mebuslar Meclisi'nin dağıtılması

III. İstanbul Hükümeti'nin Amasya Protokolleriyle Kuvayı Milliye'yi tanıması

97. Gelişmelerinden hangilerinin ülkede birlik ve beraberliği güçlendirip Ulusal Kurtuluş Savaşı'na katılımı artırdığı savunulabilir?

- A) Yalnız I
- B) Yalnız II
- C) Yalnız III
- D) II ve III
- E) I, II ve III

98. Atatürk döneminde aşağıdakilerin hangisinde Balkan Antantı'na üye devletlerin destek ve dayanışma politikalarının, konunun Türkiye lehine çözümlenmesinde etkili olduğu savunulabilir?

- A) Türkiye'nin Milletler Cemiyetine üye olmasında
- B) Hatay'ın Türk topraklarına katılmasında
- C) Yunanistan ile dostluk antlaşması imzalanmasında
- D) İngiltere ile Ankara Antlaşması'nın imzalanmasında
- E) Montreux (Montrö) Boğazlar Sözleşmesi'nin imzalanmasında

99. TBMM Hükümeti'nin 1922 de aldığı ekonomik önlemlerden hangisi, ulusal ekonomide yabancı sermaye ve işletmeciliğe karşı bir tutumu yansıtmaktadır?

- A) Geri kalmış sanayi canlandırarak modernleştirmek
- B) Kamu yararını doğrudan ilgilendiren işletmeleri millileştirmek
- C) Tarımın gelişmesi için gerekli önlemleri almak
- D) Ormanları geliştirerek, onlardan gerekli yararı sağlamak
- E) Devletin gelirleriyle giderleri arasında denge kurmak

100. Millî Mücadele Dönemi'nde bir İngiliz tarihçinin "Yenilmiş, parçalanmış bir ulusun, bu harabe içinden ayağa kalkması ve dünyanın en büyük ulusları ile tam eşit şartlar içinde karşı karşıya gelmesi ve Büyük Savaş'ın bu galiplerini dize getirerek her istediğini kabul ettirmesi şaşılacak şeydir." diyerek tanımladığı antlaşma aşağıdakilerden hangisidir?

- A) Gümrü
- B) Lozan
- C) Moskova
- D) Ankara
- E) Kars



Eğitim Çalışanlarının Güvencesi

Kazanımların Adresi



www.ebs.org.tr



facebook.com/egitimbirsen



twitter.com/egitimbirsen

